



Gobierno Bolafios
¡Nueva Era!



*Encuesta Nicaragüense
para Personas con Discapacidad
ENDIS 2003*

C
A
P
I
T
U
L
O

7



**ATENCIÓN A LAS
PERSONAS CON
DISCAPACIDAD**



CAPÍTULO 7

ATENCIÓN A LAS PERSONAS CON DISCAPACIDAD

ATENCIÓN A LAS PERSONAS CON DISCAPACIDAD

La búsqueda de la equiparación de oportunidades para las personas con discapacidad, está íntimamente relacionada con el desarrollo humano. Se hace efectiva cuando además de un compromiso de la sociedad y sus instituciones delineando políticas públicas, se tiene una adecuada red de servicios, que satisfaga a plenitud, las demandas de esta población.

Para ello es necesario, analizar el comportamiento de la oferta existente de bienes y servicios, que está disponible para las personas, en los diferentes dominios de la discapacidad.

En este capítulo se abordan los cuidados que reciben las personas con discapacidad y quienes los brindan. Dependiendo del tipo y severidad de la discapacidad, la persona requerirá distintos tipos de servicios. A medida que una persona tiene compensada cualquier deficiencia, con alguna prótesis, órtesis o ayuda técnica, podría haber un menor requerimiento de asistencia personalizada. Otro aspecto interesante es la cantidad de personas que en el hogar se dedican al cuidado de la persona con discapacidad y el tiempo dedicado a estas tareas. Los resultados de la ENDIS, también permiten conocer si la persona con discapacidad recibe el cuidado de acuerdo a sus limitaciones funcionales.

Así mismo, se analiza la utilización que hacen las personas con discapacidad, de los distintos servicios, la calidad de la atención que reciben y la identificación de los tipos de establecimientos, por dominios de discapacidad. También se incluyen datos sobre el nivel de conocimiento de la Ley 202 y el contenido de la misma, por parte de estas personas.

Este capítulo trata además de la prevención de complicaciones, la capacitación u orientaciones que han recibido las personas con discapacidad y la puesta en práctica de estas medidas y consejos recibidos. Finalmente se investiga, de forma muy general, los gastos en que incurren las personas para atender su discapacidad.

7.1 CUIDADORES DE LAS PERSONAS CON DISCAPACIDAD

En esta sección se analiza la información sobre los cuidados suministrados en el hogar a las personas con discapacidad de 6 años y más y sobre las características del cuidador principal, tales como sexo, edad y parentesco. Así como otras variables relacionadas con el cuidado de la persona con discapacidad, como número de horas de cuidado y pago del mismo, durante las dos últimas semanas.

Personas con discapacidad que reciben cuidados

Los resultados del Cuadro 7.1 muestran que una de cada tres personas con discapacidad (32%), manifiesta que es cuidada por alguien. Este porcentaje se desglosa en un 20 por ciento ($0.630 * 32.2 = 20.3$), que son cuidadas solamente por una persona y en un 12 por ciento, que son cuidadas por más de una. En general, es aconsejable que varias personas en el hogar se ocupen de la persona que requiere cuidados y no solamente una, debido a una posible afectación

psicológica en la persona que cuida. Por área de residencia, se presenta un comportamiento similar (en el área urbana, 34% y en la rural, 30). En cambio, un 34% de las mujeres con discapacidad, requieren de cuidados de otras personas, cinco puntos porcentuales por encima de los hombres (29%).

Un resultado que era de esperar es que las PCD, con problemas de autocuidado, son las que reciben mayor atención, 60 por ciento (34%, por una sola persona y 26, por varias). En segundo lugar, se encuentran las PCD, que tienen problemas de relaciones interpersonales (45%).

Sexo del cuidador(a) principal

Ocho de cada diez cuidadores de las PCD, son mujeres (83%). Podría suponerse que las mujeres son las que más conocen sobre la problemática de estas personas, porque permanecen más tiempo junto a ellas. Sin embargo, no se puede afirmar que estas mujeres hayan tenido un suficiente entrenamiento, dado que muy a menudo ocupan la mayor parte de su tiempo, en los quehaceres del hogar, con la tarea adicional del cuidado de la persona con discapacidad. Aunque se evidencia, en estos resultados obtenidos, de que se debe buscar la forma de involucrar más a los hombres del hogar, en el cuidado de los miembros con discapacidad, que residen en el mismo.

En los dominios de la discapacidad, se observa un comportamiento similar, aunque destacan los indicadores del grupo de personas con problemas de relaciones interpersonales, en el que la diferencia es mayor (88 por ciento de cuidadores son mujeres, solo un 12 por ciento, hombres).

La residencia urbana o rural no refleja diferencias de importancia con respecto al sexo de las personas que cuidan a las personas con discapacidad.

Los hombres con discapacidad son cuidados en un 91 por ciento por mujeres, mientras que las mujeres con discapacidad son cuidadas en un 78 por ciento por personas de su mismo sexo. Algunas posibles razones de esta situación podrían ser, que las mujeres permanecen más tiempo en la casa o a causa del rol tradicional que se les asigna en el seno familiar, que considera que esta responsabilidad es exclusivamente de ellas.

Se refleja en el Cuadro 7.1, el hecho de que los hombres cuidan menos a hombres con discapacidad (9%), que a mujeres con discapacidad (21%). La diferencia mayor se presenta en las PCD con problemas en el centro de estudios o en el trabajo, mientras que solo el seis por ciento de la población masculina con discapacidad, es cuidada por una persona del mismo sexo, el mayor peso recae en las mujeres (93%); mientras que en este dominio, cuando la atención se centra en las mujeres con discapacidad, se tiene la diferencia menor, son cuidadas en un 75 por ciento por mujeres y en el resto (25%), por una persona de sexo masculino.

Edad promedio del cuidador(a) principal

La capacidad y habilidad requerida, para llevar a cabo las recomendaciones dadas con el propósito de superar o mitigar las dificultades de la persona con discapacidad, podrían estar relacionadas con la edad del cuidador principal. En este sentido, cuando el cuidador principal de una persona con discapacidad, es un menor de edad, las orientaciones dadas, es muy probable que no sean captadas y aplicadas en la forma indicada (es muy probable también, que se las haya transmitido otro miembro del hogar).

La edad promedio de los cuidadores principales es de 42.5 años y es de solo un año la diferencia entre el área urbana y la rural (42.1 y 43.1 años, respectivamente). Se observa una diferencia importante en la edad promedio de los cuidadores de los hombres (47 años) y los cuidadores de mujeres (40 años), dado que el perfil por edad de los cuidadores de las mujeres con discapacidad, es más joven, como se ve a continuación, esto podría implicar que son los hijos, los que más cuidan a estas mujeres.

Edades de las personas que cuidan

Según la ENDIS 2003 son pocos los niños a los que se les ha dado la responsabilidad de cuidar a una persona con discapacidad, ya que solamente el dos por ciento de los cuidadores son menores de 15 años. Este resultado es muy positivo por dos posibles razones, en primer lugar, para que los organismos con programas de apoyo a las PCD, tengan interlocutores apropiados, para llevar a cabo acciones en su favor y en segundo lugar, porque muestra que en la gran mayoría de los hogares nicaragüenses no se está dejando a los niños el cuidar a estas personas, esta es una responsabilidad asumida por los adultos.

Lo ideal sería que ningún niño desempeñe el rol de cuidador, puesto que no beneficia a la persona con discapacidad ni al niño mismo. Sin embargo, en algunas ocasiones, por motivos de fuerza mayor, como por ejemplo, el trabajo de los adultos fuera del hogar, obliga a éstos a apoyarse en los niños para el cuidado de las PCD. Esto no implica, que los niños no deban relacionarse con estas personas; puede ser beneficioso que toda la familia, independientemente de la edad de sus miembros, estén cerca de las PCD, que las mismas no se sientan aisladas, o con sentimientos de soledad, dentro del hogar.

Casi tres de cada diez cuidadores principales son jóvenes y adultos jóvenes de 15 a 34 años y el mayor porcentaje (36%), en este rango de edades, se da en el grupo de personas con problemas en las actividades del centro de estudio o de trabajo. Los resultados de la encuesta muestran que las personas que asumen la mayor responsabilidad en el cuidado de las personas con discapacidad, cuentan con edades entre los 35 a 64 años (54%).

Más de siete de cada diez cuidadores principales (73%), tienen de 25 a 64 años y un poco más del 10 por ciento en el grupo de 15 a 24 años y en el de más de 64. Este comportamiento se repite en los distintos dominios de la discapacidad, sin importar el área de residencia.

Por el contrario, se perciben diferencias en las edades de los cuidadores principales, dependiendo del sexo de las personas con discapacidad. La mayor edad promedio, como ya se indicó, se presenta en los cuidadores de los hombres con discapacidad (47 años), mientras que en las mujeres es de 40. Esta diferencia, se explica por el porcentaje más elevado de cuidadores de 45 años y más, que se ocupan de hombres con discapacidad.

En todos los dominios de discapacidad el porcentaje de cuidadores principales, que tienen 65 años y más, oscila entre 11 y 13 por ciento, la excepción es el grupo de personas con problemas en el centro de estudio o de trabajo (6%). El peso de los cuidadores principales, en este tramo de edades, es bajo, pero debe considerarse que, según la ENDESA 2001, menos del cinco por ciento de la población nicaragüense tiene 65 años y más. Además, de acuerdo con los resultados obtenidos, muchas de las personas de edades avanzadas, necesitan ser cuidadas. Es pertinente recordar que en el Capítulo 3, se mostró que la prevalencia de la discapacidad, se incrementa a medida que aumenta la edad de las personas, en particular en los adultos mayores.

Los porcentajes de cuidadores en los diferentes grupos de edades en el área urbana y rural son similares. No así con respecto al sexo, en el que se tiene una diferencia de dos puntos porcentuales entre niñas cuidadoras menores de 15 años (3%) y niños cuidadores (1%). También en las edades de los 15-24 años, hay una diferencia notable entre las mujeres (17%) y los hombres (6%). En los hombres el mayor porcentaje de cuidadores principales corresponde al rango de edades de 45 a 64 años (37%), valor que es de 28 por ciento en las mujeres.

Parentesco del cuidador

Puede observarse, según el Cuadro 7.1, que dentro de los cuidadores principales de las personas con discapacidad se destacan los hijos o hijas (32%), alcanzando casi un 40 por ciento en el grupo de personas con dificultades en las actividades domésticas, seguidas de aquellas personas con problemas de movilidad y participación en sociedad (37%, en ambos dominios).

A continuación se tiene a las madres y a los padres (23%), prestando cuidados principalmente a las PCD que presentan problemas en relaciones interpersonales y en el centro de estudio o trabajo (33%, en ambos casos).

Con valor parecido (20%), se encuentran los cónyuges, cuidando, particularmente, a las personas con dificultades en el centro de estudio o de trabajo (29%); con menor importancia está el cuidado practicado por otros parientes (12%), los nietos (5%) y carecen de significación las demás opciones contempladas, dentro de las personas que cuidan.

Los datos del parentesco de los cuidadores de las personas con discapacidad muestran diferencias por área de residencia. Aunque siempre el porcentaje de hijos que cuidan, es el que predomina en ambas áreas, destacan con un peso mayor en el área urbana (35%), en el área rural es un 28 por ciento. Estos hijos prodigan mayores cuidados a las PCD con problemas en las actividades domésticas, en movilidad y en participación en sociedad (40 por ciento y algo más, en la parte urbana), son los mismos dominios en el ámbito rural, aunque en este caso los porcentajes son inferiores (alrededor del 33 por ciento).

La otra diferencia importante, entre las áreas de residencia, la constituye el cuidado de las madres y de los padres (21 por ciento en el contexto urbano, 27 en el rural), atendiendo, mayormente, a las personas urbanas con problemas en el centro de estudio o trabajo (30%), mientras que en el área rural, el mayor cuidado lo reciben las personas con problemas en las relaciones interpersonales (39%).

Al comparar por el sexo de las personas con discapacidad se observan diferencias considerables, tales como: de las personas que cuidan a hombres con discapacidad el 35 por ciento son sus esposas o compañeras, mientras que las mujeres con discapacidad, son cuidadas por sus cónyuges, solamente en un 10 por ciento de los casos, parte de esta diferencia se explica, probablemente, por el diferente estado conyugal de unos y otras, por ejemplo, es posible que los hombres con discapacidad se encuentren unidos conyugalmente, en una proporción más elevada que las mujeres con discapacidad.

Lo anterior se relaciona también, con el hecho de que es mucho mayor el porcentaje de hijos o hijas que cuidan a su madre (43%), que hijos o hijas que cuidan a su padre (14%). Además este

comportamiento explica el patrón por edad más joven, entre los cuidadores de las mujeres, con respecto a los cuidadores de los hombres.

También se aprecia un comportamiento distinto, en el cuidado que practican las madres y los padres, dan respuesta a las necesidades de cuidados de cerca de una tercera parte de los hombres con discapacidad (32%), porcentaje que baja a 18, en las mujeres con discapacidad.

Horas promedio semanales de cuidado

Hubo casos entre las personas cuidadoras, que informaron que atendían a las personas con discapacidad todo el tiempo, este tipo de expresión implica que, teóricamente, se dedican las 24 horas del día a este cuidado, dado que esto no se ajusta a la realidad, se tomó la decisión, en estos casos, de asignar 12 horas diarias, dedicadas al cuidado de las PCD.

El promedio de horas que dedican los cuidadores principales a las personas con discapacidad es de 75 horas semanales y no hay diferencias por área de residencia ni por sexo; es decir que cada una de las personas con discapacidad demanda un cuidado de algo más de 10 horas diarias en promedio. Por dominio, se aprecia una diferencia de unas 4 horas más, en el cuidado brindado a las PCD, que tienen dificultades de relaciones interpersonales y esto principalmente entre los hombres y en el área rural.

Pago promedio semanal por cuidado

El pago promedio semanal por el cuidado que reciben las personas con discapacidad es de 522 Córdobas. Es pertinente señalar que muy pocas personas con discapacidad (menos del uno por ciento) pagan por los cuidados que requieren, esto se debe posiblemente a que la mayoría de los que cuidan (92%) son familiares o parientes, según los datos del Cuadro 7.1, también es posible que los hogares no cuenten con recursos económicos, para pagar a personas, que se dediquen a la atención de las PCD.

7.2 UTILIZACIÓN DE SERVICIOS

Para poder sobrellevar sus dificultades, las personas con discapacidad requieren que la sociedad y sus instituciones, hagan accesibles los bienes y servicios, normalmente definidos para todos los habitantes. Se trata de un amplio abanico de intervenciones, orientadas a permitir al acceso de la persona con discapacidad a un conjunto de recursos, que le permita, hasta donde sea posible, aumentar sus oportunidades a todos los niveles. El equiparar las oportunidades y mejorar las condiciones de vida de las PCD, no sólo beneficia a éstas, sino al resto de sus familiares y a la comunidad a la que pertenece.

En el artículo 9, de la Ley 202 del Capítulo de las Acciones de Rehabilitación, se expresa que:

“El Estado y la comunidad, desarrollarán y asegurarán prestación de servicios de rehabilitación integral a las personas con discapacidad”.

El Estado Nicaragüense buscando como dar cumplimiento a lo estipulado en la Ley 202, está implementando el nuevo modelo de atención en salud, que dice, en su parte sustantiva:

“Los procesos de atención contemplados por el modelo de atención integral en salud, incorporan en forma sinérgica la promoción y protección de la salud, la recuperación de la salud en caso de enfermedades y daños a la misma y la rehabilitación de las personas que, producto de estas enfermedades presenten discapacidades temporales o permanentes, para de esta manera elevar el nivel de salud y bienestar de la población nicaragüense”.

En la ENDIS 2003 se investigó la utilización de los servicios que se le prestan a las personas con discapacidad por tipo de establecimiento. También se indagó sobre el tipo de personal que les atiende y además la información sobre la satisfacción de las personas con discapacidad con respecto a los servicios que reciben. El análisis de esta información permitirá a instituciones estatales o privadas, dirigir u orientar de una manera más efectiva, sus políticas de atención a las personas con discapacidad.

Los servicios y programas que requieren las personas con discapacidad son muy diversos y de diferente complejidad, abarcan muchos ámbitos, pero todos deben contribuir a la mejoría en la calidad de vida de estas personas. Los servicios que fueron investigados son¹:

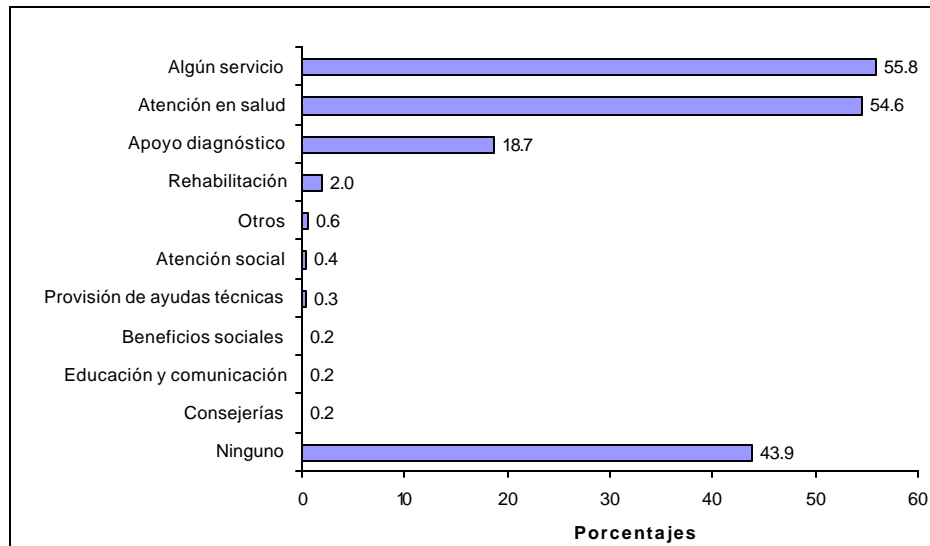
- Atención en salud.
- Servicios de apoyo diagnóstico (exámenes, radiografías, etc.).
- Atención en rehabilitación (incluida vocacional).
- Provisión de ayudas técnicas.
- Consejerías (incluida la legal).
- Educación y comunicación.
- Beneficios sociales.

Los resultados se muestran en el Cuadro 7.2, mientras el 56 por ciento de las personas con discapacidad recibieron algún tipo de servicio en los 12 meses anteriores a la encuesta, hay un restante 44 por ciento, que no recibió ninguno. Esta última cifra, se incrementa en las áreas rurales (51%), y disminuye en las zonas urbanas (39%).

En una proporción elevadísima, la atención requerida es en salud, del total de personas con discapacidad, el 55% recibió esta atención; en un lejano segundo término, figura el apoyo diagnóstico (19%), tiene algún peso la rehabilitación (2%) y casi sin representación, las restantes opciones investigadas (ver Gráfico 7.1).

¹ Los conceptos asumidos por la ENDIS 2003, se encuentran en el glosario de términos del Anexo 3.

**Gráfico 7.1 PCD de 6 años y más
Utilización de Servicios**



Una de las razones, del bajo porcentaje de PCD, que utilizaron servicios de rehabilitación, hecho que contrasta con las cifras de acceso a los servicios de salud y diagnóstico, es que el país no tiene una red de Centros de Rehabilitación, sino que dispone de una red de servicios de salud que brindan atención de medicina física, en casi todos los hospitales del país y en la mayoría de los centros de salud de las cabeceras departamentales.

Los dominios en los cuales las PCD, recibieron mayoritariamente atención en salud son en movilidad, el autocuidado, las actividades domésticas y en participación en sociedad (entre 60 y 62%), es decir acciones preventivas como vacunas, controles periódicos, o curativas, consultas en medicina general o en especialidades, sea en unidades del MINSA (puestos, centros, policlínicas y hospitales) o en establecimientos privados o comunitarios. Las personas con problemas en estos dominios, son también las que recibieron mayor apoyo diagnóstico (entre 21 y 23%), éste comprende exámenes de laboratorio, químico o biológico, radiografías u otro tipo de imágenes, etc.

En cuanto a los servicios de rehabilitación, que comprende fisioterapia, masajes, gimnasia, cirugía ortopédica, etc., tienen la misma presencia en los distintos dominios (alrededor del dos por ciento), salvo en las personas con problemas de autocuidado que duplican este porcentaje.

Dado que la población no demanda particularmente servicios de rehabilitación (ver acápite 7.5), esto podría deberse, a que la población no sabe de la existencia de los mismos. Esta misma razón podría dar una explicación con respecto a los bajísimos porcentajes que se obtuvieron en la prestación de servicios de atención social, consejerías, educación y comunicación, beneficios sociales y provisión de ayudas. Estos son los servicios que se deben de proveer en los centros de rehabilitación. El país solo cuenta con el Hospital Aldo Chavarría que sirve de referencia nacional y su oferta es muy reducida en este campo.

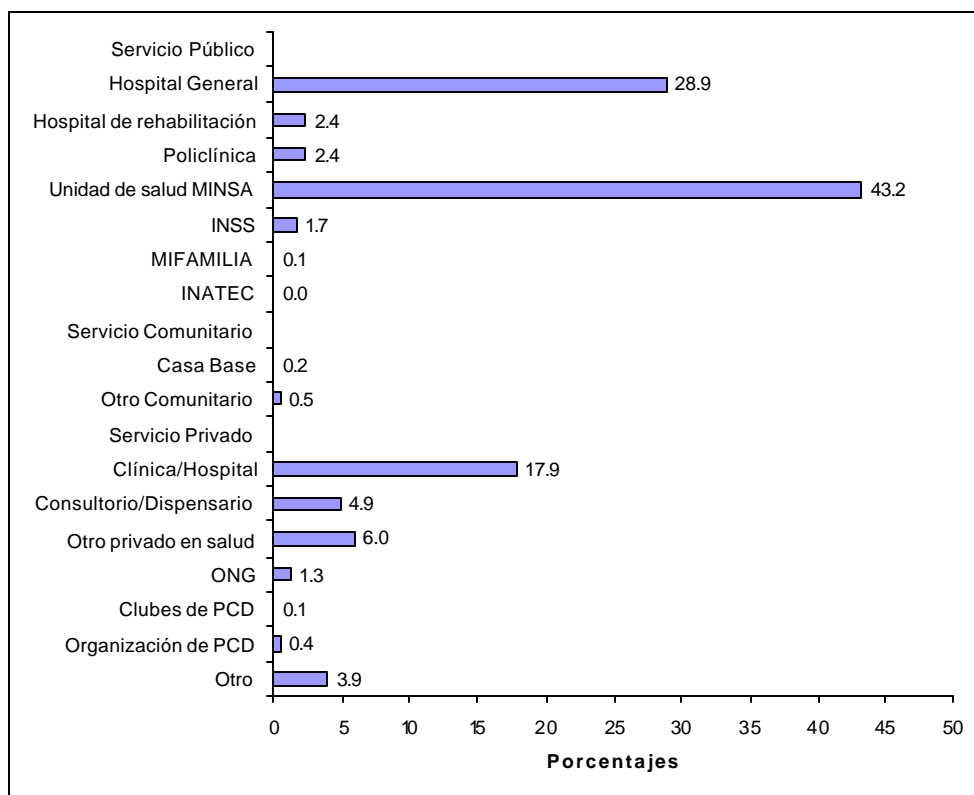
Establecimientos a los que acuden las PCD

La mayoría de las personas con discapacidad acuden a las instituciones públicas para ser atendidas. Aunque los porcentajes no corresponden a una distribución que sume 100, (hecho que se repite en cada una de las características seleccionadas), dado que una persona con discapacidad puede haber acudido a más de un establecimiento, es evidente que la mayoría recibió atención en el sector público, un 43 por ciento de ellas visitaron los centros y puestos de salud del MINSA y un 29 por ciento a los hospitales generales. Esta última atención se concentra en el área urbana, particularmente en las cabeceras departamentales.

No hay otra institución pública oferente de servicios a las PCD, que posea una red tan amplia como la del MINSA. La ENDIS 2003 muestra, que el resto de las instituciones de salud pública, son visitadas por muy pocas personas con discapacidad: en todos los casos, las cifras son inferiores al tres por ciento. Ver Gráfico 7.2.

Fuera del sector público, la alternativa más utilizada por las personas con discapacidad, son los hospitales, clínicas y consultorios privados. El 18 por ciento de los encuestados visitaron este tipo de instituciones, en los 12 meses anteriores a la aplicación de la encuesta. Lo más probable es que estos establecimientos estén siendo utilizados por los sectores de ingresos medios y altos, ya que los sectores de bajos ingresos, no suelen contar con los recursos necesarios para pagar los precios de los servicios ofertados por el sector privado, salvo en los dispensarios de algunas organizaciones religiosas o laicas, que prestan servicios gratuitos o a bajo costo.

**Gráfico 7.2 PCD de 6 años y más
Tipos de Establecimientos que visitan**



Los porcentajes de visitas a las asociaciones civiles sin fines de lucro (ONG, organizaciones y clubes de personas con discapacidad, etc.) son muy bajos. Sólo las ONG's consiguen superar apenas la cifra del uno por ciento; las demás organizaciones se quedan por debajo de este umbral. En esto está influyendo, probablemente, el hecho de que generalmente están focalizadas a ámbitos geográficos reducidos o que estas asociaciones no lucrativas, cuentan con pocos recursos para poder expandir su oferta de servicios y llegar a atender a un número mayor de personas.

Es el grupo de personas con problemas en las actividades domésticas (45%), las que más utilizan los establecimientos del MINSA. Para el grupo de personas con problemas de autocuidado y relaciones interpersonales, los porcentajes de PCD, que utilizan un hospital general es el más alto, alrededor del 33 por ciento.

Una idea de la accesibilidad de los servicios por parte de la población y en particular de las personas con discapacidad, se obtuvo en la Encuesta Nicaragüense de Comunidades (ENCO), realizada en el año 2001 por el INEC². Algunos de estos resultados se mencionan a continuación:

Uno de cada tres nicaragüenses tiene que recorrer más de 20 kilómetros de distancia, en promedio, desde sus barrios o comunidades para encontrar el hospital público más cercano. El caso de la Región Autónoma del Atlántico Norte y del Atlántico Sur, a las que se suman los departamentos de Nueva Segovia, Jinotega y Río San Juan, es más grave, 70% de la población tiene el hospital más cercano a una distancia superior a los 20 kilómetros.

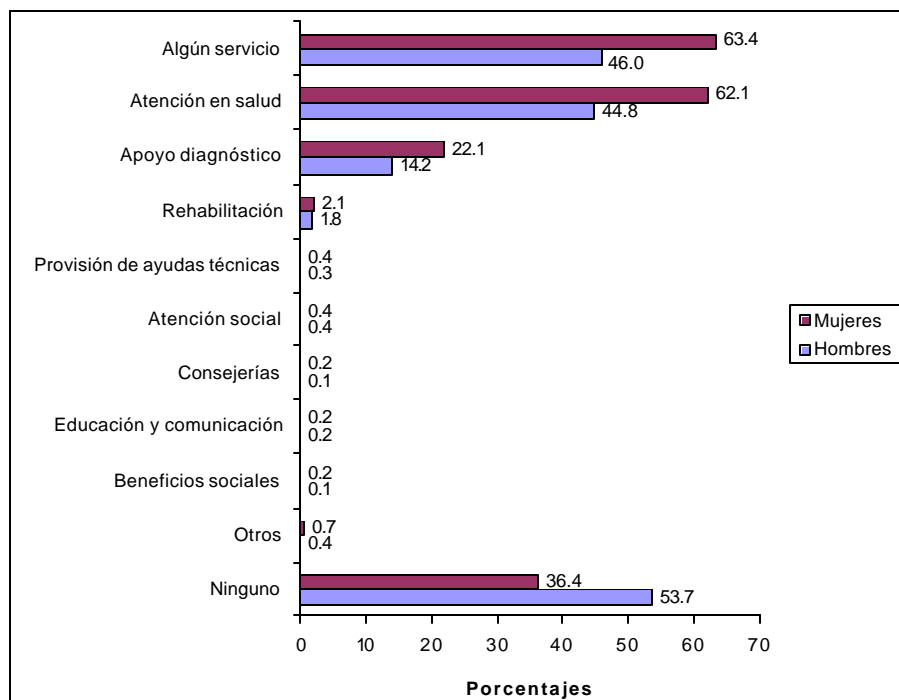
Estos datos ponen en evidencia las dificultades que enfrenta la población en general y en especial las personas con discapacidad, para obtener atención en salud y otros servicios.

A pesar de la situación adversa que presenta la población de ciertos departamentos, en los resultados del Cuadro 7.2 se puede observar que, aunque el acceso a los servicios beneficia más a las personas con discapacidad del área urbana (61 por ciento hizo uso de algún servicio en el año anterior a la entrevista), aun así la mitad de las personas con discapacidad del área rural (49%), tuvo acceso a los mismos.

Desde la óptica de género, se observa que las mujeres se han beneficiado más de los servicios de salud (62%) y de apoyo diagnóstico (22%), en porcentajes que superan a los de los hombres (45% y 14%, respectivamente), ver Gráfico 7.3. Estas diferencias pueden deberse al hecho de que, la población femenina, en general, tiene más hábito de usuaria de los establecimientos de salud, por diversas causas, tales como la necesidad de atención en salud reproductiva, la salud de los hijos menores, etc.

² La ENCO es la "Encuesta Nicaragüense de Comunidades", realizada por el Instituto Nacional de Estadísticas y Censos (INEC), apoyada por la Universidad de Carolina del Norte y USAID

**Gráfico 7.3 PCD de 6 años y más
Utilización de Servicios, según sexo**



De una manera general, los hombres, sea cual sea el dominio de la discapacidad, hacen uso de los hospitales en un 33 por ciento y de las unidades de salud en un 40 por ciento, mientras un 27 por ciento de las mujeres, asisten a hospitales y un 45 por ciento a unidades de salud.

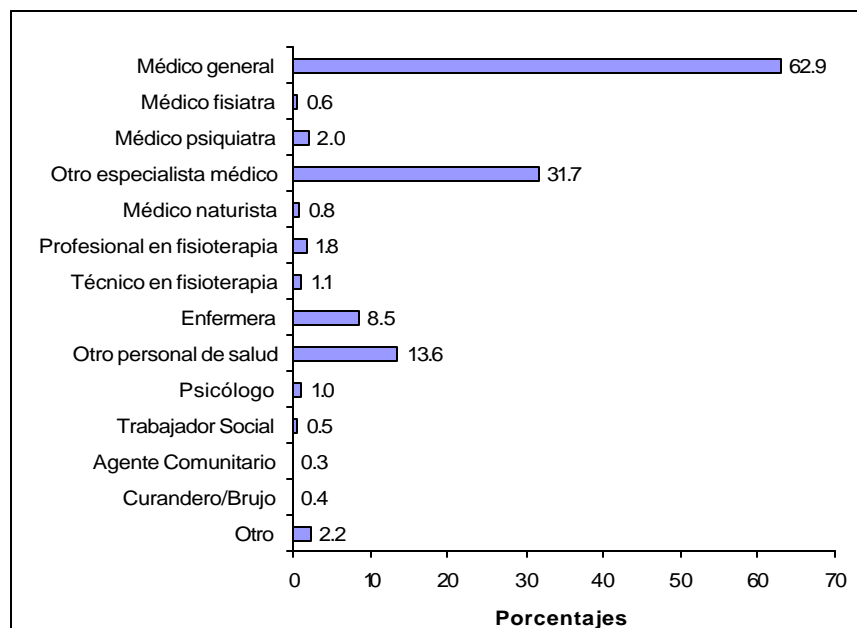
Aunque, es bajo el porcentaje de personas que acuden al hospital de rehabilitación (3.5 por ciento en los hombres y 1.7 en las mujeres, este indicador se obtuvo con menos de 25 casos observados), se debe tener en cuenta que aquellos que asisten al Hospital de Rehabilitación son los que van a control o presentan alguna recidiva, luego son derivados a continuar su atención en los hospitales y unidades de salud que cuentan con los servicios de rehabilitación, dentro de la red extendida en el país.

Para mejorar la calidad de la atención en rehabilitación, se requiere mayor equidad en la provisión de servicios, ampliarlos para lograr una cobertura más elevada y destinar suficientes recursos económicos para atender las demandas que se generen. Los indicadores reflejados en la ENDIS 2003, permitirán al Estado y a todas aquellas instituciones dedicadas a atender este sector, planificar la cantidad y el tipo de personal requerido en cada una de las especialidades.

Personal que Atiende a las PCD

La atención de las personas que presentan alguna alteración funcional, requiere, en muchos casos, la atención de un equipo multidisciplinario, sin embargo, los datos del Cuadro 7.2 y del Gráfico 7.4, reflejan que en su gran mayoría (63%), son atendidos por médicos generales; solo una de cada tres PCD (32%), acude a un médico especialista. El porcentaje de personas con discapacidad atendidas por otros profesionales de la salud como: técnico en fisioterapia, psicólogo y trabajador social, es muy bajo.

**Gráfico 7.4 PCD de 6 años y más
Personal que Atiende a las PCD**



El panorama ofrece diferencias cuando la visión se centra en la residencia de las PCD, en el área urbana se reduce el peso de aquellas que son atendidas por médicos generales (59%) y aumenta el de las que son atendidas por especialistas (37%), mientras que en el ámbito rural, estos valores son 69 y 23 por ciento, respectivamente, poniendo en evidencia un menor acceso al personal de salud especializado, en esta residencia rural de las PCD.

Aunque las mujeres con discapacidad acuden en una proporción mayor a los médicos generales, que los hombres (64 vs. 61 por ciento, en ese orden), se observa, tanto en hombres como en mujeres con discapacidad, un peso similar (32%), de los que acuden a médicos especialistas.

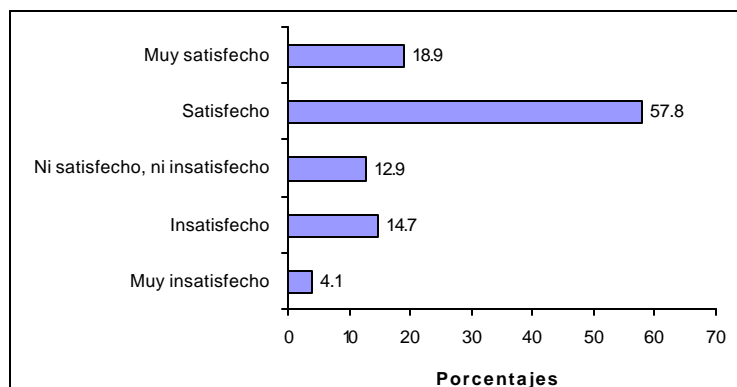
Satisfacción con los Servicios recibidos

Antes de hacer referencia a los resultados obtenidos, es conveniente recordar que no se trata de una distribución porcentual, cuya suma sea 100, dado que cada una de las PCD, usuaria de más de un servicio, da respuesta del grado de satisfacción en cada uno de ellos.

En general las respuestas obtenidas dan a entender, que se tiene una apreciación positiva de los servicios, por parte de los usuarios. El grado de satisfacción con los servicios recibidos, muestra que casi una quinta parte (19%), de las PCD, está muy satisfecha con los servicios utilizados, la gran mayoría, cerca de seis de 10 (58%), expresó sentirse satisfecho, mientras que un 15 por ciento declaró estar insatisfecho y un cuatro por ciento, muy insatisfecho.

En aquellas personas que dieron como referencia el sentirse muy satisfechas con los servicios, se observa, en los dominios de discapacidad, que el porcentaje más elevado lo presentan las PCD con problemas de autocuidado, (21%) y entre las muy insatisfechas (6%), las que presentan problemas de relaciones interpersonales.

**Gráfico 7.5 PCD de 6 años y más
Satisfacción de las PCD con los Servicios que utiliza**



Ahora bien, los porcentajes de satisfacción por los servicios recibidos, parecen estar influenciados por la zona de residencia y, en menor medida, por el sexo de las personas encuestadas. El porcentaje de personas con discapacidad muy satisfechas con los servicios recibidos, alcanza al 21 por ciento en el área urbana, y a un 16 por ciento en el área rural. Los demás indicadores, salvo el de las personas muy insatisfechas (4%, en ambas áreas), apuntan a una mayor satisfacción de las PCD urbanas, aspecto relacionado, probablemente, a una mejor calidad de los servicios, que incluye mayor dotación de medicamentos en los establecimientos, de recursos técnicos, de material de reposición periódica y la disposición de recursos humanos más calificados.

En cuanto al enfoque de género, las mujeres presentan, ligeramente, niveles más elevados de satisfacción que los hombres, en los servicios recibidos.

En las áreas urbanas, el porcentaje de personas con discapacidad que reciben atención en salud (60%) es mayor al que se observa en las áreas rurales (48%). El mismo comportamiento se observa en lo concerniente a los servicios de tipo diagnóstico (análisis de laboratorio, radiografías, etc.), que ocupa el segundo lugar en importancia, en la lista de servicios más recibidos por las personas con discapacidad. En el ámbito urbano, el 23% de las personas reciben servicios de diagnóstico, mientras que en el rural, solamente el 13% recibe estos servicios. Los bajos ingresos económicos de las personas, aunados a la dificultad de acceso (lejanía física) de las instituciones que ofrecen los servicios mencionados, forman parte de la explicación de la diferencia entre el mundo rural y el urbano.

7.3 USO DE ÓRTESIS, PRÓTESIS Y AYUDAS Y PREVENCIÓN DE COMPLICACIONES, EN LAS PCD

Utilización de Órtesis, Prótesis y Ayudas

Los datos investigados en la encuesta permiten conocer el uso de órtesis, prótesis y ayudas que utilizan las personas con discapacidad y su relación con el tipo de discapacidad. El tema es muy importante, porque aporta con un conocimiento sobre la independencia y autonomía de las personas con discapacidad, ya que su uso aproxima las oportunidades de estas personas, a las del conjunto de personas sin discapacidad, aumentando las posibilidades de su integración a la sociedad.

Los porcentajes de personas con discapacidad que utilizan órtesis o prótesis son prácticamente idénticos entre sí (poco más del 2%). En el sector urbano alrededor del tres por ciento de las personas con discapacidad utilizan órtesis o prótesis, mientras que en el sector rural es algo más del uno por ciento (ver Cuadro 7.3).

Mientras el porcentaje de uso de órtesis en mujeres y hombres es prácticamente el mismo, se presenta un uso ligeramente superior de prótesis en los hombres (3%, es algo inferior a dos en las mujeres), podría tratarse de que los hombres han tenido más acceso a estas ayudas, o una mayor necesidad de ellas; más adelante (Cuadro 7.5, relativo a las necesidades declaradas por las PCD), se demuestra que las necesidades de prótesis son ligeramente mayores en los hombres con discapacidad, es decir el mayor uso de prótesis, está vinculado probablemente, a una necesidad mayor, de las mismas. Del total de PCD que hacen uso de órtesis, el 71 por ciento residen en el área urbana, por consiguiente, el 29 por ciento, en la rural.

Los aditamentos técnicos utilizados por una mayor cantidad de personas con discapacidad son las ayudas técnicas auxiliares (anteojos, muletas, bastones, sillas de ruedas, etc.). Este tipo de dispositivos técnicos lo utiliza el 36 por ciento de las personas encuestadas en la ENDIS 2003.

Conviene explicitar, sin embargo, que dentro de esta categoría de ayudas, los anteojos, en primer lugar, y los dispositivos para mejorar o hacer posible la movilidad de las personas con discapacidad, son los más utilizados.

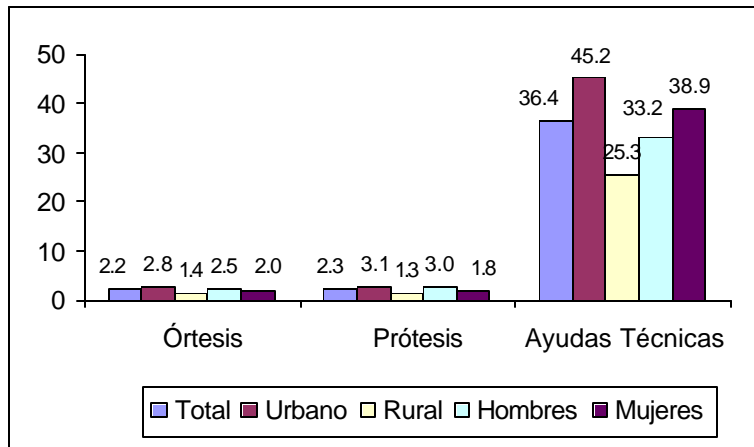
Por otra parte, el relativamente bajo nivel de uso de las ayudas técnicas, puede ser debido al costo económico, a la restricción del acceso a los centros que pueden brindar estas ayudas técnicas, al desconocimiento de la gente en cuanto a la utilidad y beneficios que les pueden dar este tipo de ayudas. A estos obstáculos se suman, en el área rural, las restricciones que impone el medio en el uso de algunas ayudas, tales como andarivel, bastones, silla de ruedas y otros, que no aportan a la autonomía e independencia de las PCD. Esto último se refleja en que un 45 por ciento de las personas con discapacidad del área urbana las utilizan, porcentaje que es solo de 25, en el área rural.

El grupo de personas con discapacidad que más usan ayudas técnicas (49%), es el que tiene problemas de autocuidado.

Este panorama relativo al uso de órtesis, prótesis y ayudas técnicas, según el área de residencia de las personas, se muestra en el Gráfico 7.6.

La ENDIS 2003 revela también que, mientras hay un porcentaje de hombres más alto (6%) que mujeres (4%) que utilizan órtesis o prótesis, es mayor el porcentaje de mujeres (39%), que el de los hombres (33%), que emplean ayudas técnicas y medios auxiliares.

**Gráfico 7.6 PCD de 6 años y más
Uso de Órtesis, Prótesis y Ayudas Técnicas**



Prevención de Complicaciones

A pesar de que la Ley 202, en su artículo 5 dice:

“La existencia de la discapacidad es un problema social; las personas con discapacidad ven reducidas sus oportunidades de trabajo y de mejorar su calidad de vida”.

Es responsabilidad del Estado y la sociedad civil la implementación de:

“Sistemas de vigilancia epidemiológica sobre las discapacidades que permita desarrollar acciones y programas de prevención en todos los niveles. Rehabilitación física, mental y social que permita la incorporación plena de la persona con discapacidad a la vida de la sociedad. Acciones legales y morales tendentes a presentarle al discapacitado igualdad de oportunidades en su integración laboral, recreativa y social, que le permite el pleno ejercicio de sus derechos humanos y ciudadanos”.

Y que los registros clínicos, llevados individualmente para cada persona atendida por el MINSA, además de acciones locales impulsadas por el mismo ministerio y organismos no gubernamentales, aportan con un conocimiento de los problemas que afectan a las PCD, es claro que en el país no existía un estudio exhaustivo sobre la discapacidad, por tanto los programas llevados a cabo por instituciones del estado u organismos no gubernamentales, que han perseguido como meta principal, mejorar las oportunidades de integración de las personas con discapacidad a la sociedad y prevenir las complicaciones de su discapacidad, es probable que no hayan tenido los beneficios esperados.

Con los resultados de la Encuesta Nicaragüense para Personas con Discapacidad (ENDIS 2003) el Estado y los organismos dispondrán de mayor información para realizar programas e implementar acciones, por un lado de prevención, por otro, dar respuestas a las necesidades de las personas con discapacidad.

Para analizar la prevención de complicaciones, se relaciona a los dominios de la discapacidad con la capacitación, las orientaciones y la aplicación de las medidas y consejos que se les han brindado a las personas con discapacidad.

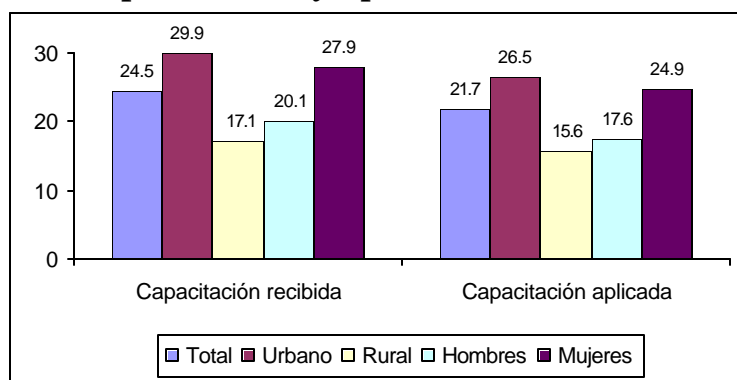
La encuesta muestra que sólo la cuarta parte de las personas con discapacidad ha recibido capacitación orientada a prevenir complicaciones en su propia discapacidad (ver Cuadro 7.3 y Gráfico 7.7). Se trata de un porcentaje bajo, puesto que el complemento (75%), no recibió capacitación alguna en tal sentido, durante los 12 meses anteriores, a la aplicación de la encuesta.

Sin embargo es importante destacar el hecho, de que del total de personas que han recibido capacitación preventiva (en general se trata de orientaciones que se brindan durante el proceso de atención de las PCD), la gran mayoría (89%), lleva a la práctica los contenidos aprendidos. Es decir que este tipo de educación recibida, impacta positivamente en la vida de las personas con discapacidad y su entorno familiar. Estos altos niveles de incidencia son muy similares en el ámbito urbano y el rural, lo mismo que entre las mujeres y los hombres, lo que demuestra que los esfuerzos realizados en la implementación de estas actividades, producen buenos resultados.

Es evidente, en términos comparativos, que hay más PCD capacitadas para evitar o prevenir complicaciones, en el área urbana (30%), que en la rural (18%); aspectos relacionados con las diferentes coberturas de servicios según el área de residencia de las PCD.

En relación al sexo, las mujeres son las que más se han beneficiado de este tipo de capacitación preventiva (28% vs. 20 en los hombres), ver Gráfico 7.7.

Gráfico 7.7 PCD de 12 años y más
Capacitación recibida por las PCD y Aplicación de los contenidos de la misma



En cuanto a los dominios de la discapacidad, son las personas que presentan problemas de autocuidado, las más beneficiadas (31%); con un valor mayor en el área urbana (38%), mientras que en la rural, hay varios dominios en que la capacitación alcanzó alrededor del 20 por ciento de las PCD.

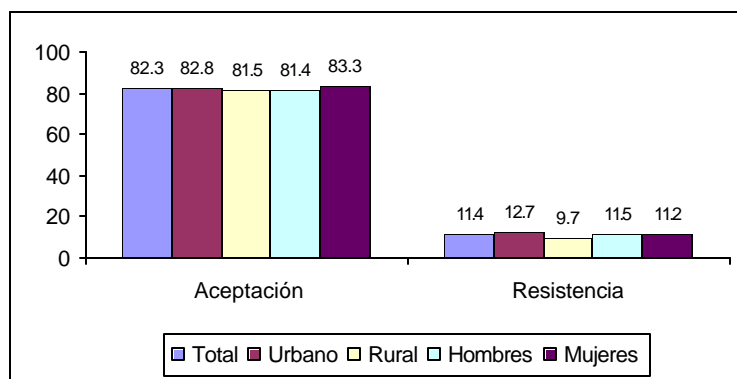
En los hombres, también el porcentaje más elevado se refleja en el autocuidado (28%), y en las mujeres, se presenta en aquellas con problemas en este mismo dominio y con problemas en el centro de estudio o de trabajo, con un valor similar (33%).

Aceptación de Terapias y Medicamentos prescriptos

Según la ENDIS 2003, la mayoría de las personas con discapacidad (82%) acepta seguir las terapias o tomar los medicamentos prescritos por el personal médico o paramédico. Resultados

parecidos se observan según el área de residencia de las PCD y tanto en los hombres como en las mujeres (ver Gráfico 7.8).

**Gráfico 7.8 PCD de 12 años y más
Aceptación de Terapias y Medicamentos prescritos**



La mayor aceptación se produce en las PCD con problemas en el centro de estudio o de trabajo, situación que se reitera en las áreas de residencia y según el sexo de las PCD (entre 85-88 por ciento). Los que resultan ser más reacios, u ofrecen mayor resistencia a las terapias, o a aceptar los medicamentos, son las personas con problemas para relacionarse con otros (17%), que alcanza al 20 por ciento en el área urbana y al 18 por ciento de los hombres con discapacidad, en este dominio.

7.4 ALGUNOS COSTOS FINANCIEROS DE LA DISCAPACIDAD

Toda alteración funcional del cuerpo humano, que con frecuencia provoca discapacidad en las personas, es obvio que necesita de la asistencia externa, tales como: medicamentos, servicios profesionales, aparatos, etc. para corregir esas alteraciones. Esto requiere que las personas con discapacidad o sus familiares, dispongan, en la mayoría de los casos, de ingresos para solventar los costos que genera la discapacidad.

En la ENDIS 2003 se investiga el gasto que las personas con discapacidad que perciben ingresos (50%, según el Cuadro 3.4.1), realizan en la atención de sus problemas. Estos datos permitirán que el Estado y las organizaciones privadas dispongan de información que orienten las líneas de acción apropiadas, para aliviar las dificultades económicas que enfrentan las personas con discapacidad.

Cerca de la mitad de las personas con discapacidad que tiene ingresos (48%), no gasta un solo centavo de los mismos en atender a su discapacidad; el 45 por ciento gasta una parte de sus ingresos, y el tres por ciento gasta todo su ingreso (ver Cuadro 7.4). Una razón de que aproximadamente la mitad de las personas con discapacidad tengan una inversión nula en su discapacidades es que este costo lo asume el Estado, a través de las instituciones prestadoras de servicios. No debe olvidarse que la mitad de las personas con discapacidad no tiene ingreso alguno, lo que en mucho de los casos agrava la situación económica del hogar. Por otro lado es

oportuno recordar que en el Capítulo 3, se señaló que las personas con discapacidad, tienen una menor integración en la actividad económica, que el resto de personas.

Con relación a los dominios de la discapacidad, son las PCD con problemas de relaciones interpersonales, las que menos dedican de su ingreso (55%), en atender sus propias necesidades; llegan al 60 por ciento en el ámbito rural, y al 61 por ciento de los hombres, con problemas en este dominio, resultando un 48 por ciento en el caso de las mujeres.

Se centra la atención en las personas con discapacidad, que dedican parte de sus ingresos a los gastos ocasionados por su discapacidad, dado que los porcentajes que destinan todos sus ingresos, en atender sus problemas de salud, son muy bajos. En el Cuadro 7.4 se puede constatar que en el área urbana, en todos los dominios de discapacidad, la mitad de las personas utilizan parte de sus ingresos en atender su discapacidad, a excepción de los que tienen problemas de relaciones interpersonales. En el área rural los porcentajes son un poco más bajos, destacan con alrededor del 40 por ciento, los dominios de movilidad, autocuidado y participación en sociedad.

Con respecto al sexo, visto de acuerdo a los dominios de discapacidad, se observa en el caso de los hombres que el gasto de parte de sus ingresos es más elevado en autocuidado (46%) y con valor parecido en participación en sociedad (45%); en cambio en todos los dominios, las mujeres dedican más de la mitad de sus ingresos en la atención de su discapacidad, salvo en relaciones interpersonales (43%).

Disminución del Ingreso por causa de la Discapacidad

Casi seis de cada 10 personas con discapacidad (57%), vieron disminuidos sus ingresos por sus problemas de salud en los últimos 30 días. Quienes ven más disminuidos sus ingresos por causa de su discapacidad (70%) en el último mes, son las personas que tienen problemas de autocuidado, de relaciones interpersonales y de participación en sociedad. Resultaron más afectadas las mujeres, un 65 por ciento de ellas así lo informó, mientras que los hombres se vieron afectados en un 52 por ciento.

De acuerdo con los datos de la ENDIS 2003, un 40 por ciento de las familias reconocieron que no se vieron afectadas económicamente por la discapacidad de alguno de sus miembros, sin embargo un 35 por ciento de las familias tuvieron mucha y muchísima afectación económica y en total, el 58 por ciento sienten alguna afectación económica, por el hecho de tener entre sus integrantes a una o más personas con discapacidad. Este último porcentaje es casi igual al de las personas con discapacidad que han visto reducirse su ingreso económico en los últimos 30 días, debido a sus problemas de salud. Esta situación es común en las áreas de residencia y según el sexo de las personas con discapacidad.

Las familias más afectadas en relación a la disminución de sus ingresos, son aquellas que tienen algún miembro con problemas de autocuidado, en relaciones interpersonales y en participación en sociedad, el porcentaje es aproximadamente el 70 por ciento en estos tres dominios. En la desagregación por áreas, destaca en el área rural la disminución de ingresos en las personas con problemas en el dominio de relaciones interpersonales (81%) y un valor semejante (80%), para las mujeres en este mismo dominio.

Días de Trabajos perdidos por la Discapacidad

En el ámbito laboral, la discapacidad también produce efectos específicos, tales como la pérdida de días de trabajo, según el Cuadro 7.4, las personas con discapacidad han perdido un promedio de 4 días de trabajo en el último mes. Este promedio no varía significativamente entre las áreas de residencia, así como tampoco lo hace entre los hombres y las mujeres. El grupo de personas que muestra mayor pérdida de días promedio por su discapacidad (seis días), es el de las persona que tienen problemas de autocuidado, afectando particularmente a las mujeres (siete días).

La mayoría de las personas con discapacidad o sus familias (75%) pagan por la totalidad de las medicinas que le son prescritas por los médicos o paramédicos; en un 14 por ciento de los casos el acceso es subsidiado parcialmente y casi el diez por ciento de las personas con discapacidad, no pagan. Con pocas diferencias esta situación se repite según la residencia de las personas y el sexo de las mismas.

7.5 NECESIDADES DECLARADAS

En la ENDIS, como se mostró anteriormente, se investigó los tipos de órtesis, prótesis y ayudas que usan las personas con discapacidad y su relación con el tipo de discapacidad de las personas.

En muchos casos las personas pueden superar la discapacidad con instrumentos técnicos que ayudan a las personas, como órtesis y prótesis. Este punto es muy importante, pues favorece la mayor independencia de las personas con discapacidad, e incrementa las posibilidades de integración a la sociedad como el resto de personas. Se trata de que las personas que tienen algunas dificultades de salud, que le causen una discapacidad, suplan con estos instrumentos las deficiencias y tengan de esa forma mejores oportunidades de acceder en igualdad de condiciones que los demás, a las actividades educativas, laborales, de diversión y de participación social.

En la encuesta se investigó, adicionalmente, sobre las necesidades en términos de aparatos, ayudas técnicas, servicios, medicamentos y alimentación que requieren las PCD. Los resultados, presentados en el Cuadro 7.5, muestran que el 87% de las personas con discapacidad declaró poseer al menos una necesidad al momento en que se aplicó la encuesta. Sin embargo, son muy bajos los porcentajes de personas con discapacidad, que declararon la necesidad de prótesis y de órtesis (inferiores al uno por ciento).

De las personas con discapacidad que declararon tener alguna necesidad, el 43 por ciento carece de medicamentos que le han sido prescritos, el 20 por ciento de ayudas auxiliares (especialmente anteojos) y el 18 por ciento de servicios especializados. En proporciones mucho menores, las personas con discapacidad declararon la no satisfacción de sus necesidades en materia de alimentación (5%).

Entre las áreas de residencia no hay una gran diferencia en lo referente a estas necesidades. No ocurre lo mismo entre los hombres y las mujeres, existen dos diferencias importantes: la primera se encuentra en el capítulo de los medicamentos; un 48 por ciento de las mujeres, tienen necesidades insatisfechas, valor que es 36 por ciento en los hombres, la segunda diferencia tiene que ver con los servicios, donde la relación entre los sexos se invierte, más hombres (22%) que mujeres (14%), declararon tener necesidades en este aspecto.

Aunque en un porcentaje considerable las personas con discapacidad informaron tener necesidades de medicamentos, alrededor de la mitad de ellas (49%) no especificaron el tipo de medicamento requerido. Entre los medicamentos identificados tienen una presencia mayor los necesitados para la artritis (5%), seguido de medicamentos para los nervios y requerimientos de vitaminas, con valor cercano al tres por ciento.

A continuación se hace referencia, a aspectos destacados, en los resultados obtenidos y analizados, a lo largo del capítulo:

- El cuidado de las PCD, es una responsabilidad que recae, particularmente, en el sexo femenino (más de ocho de cada diez personas cuidadoras, son mujeres).
- Como un hecho positivo, se puede citar, que solo un dos por ciento de las personas cuidadoras, son menores de 15 años.
- La proporción más importante de personas cuidadoras, casi una de cada tres, está constituida por los hijos(as), de las PCD.
- La persona o personas cuidadoras, dedican más de 10 horas diarias, en promedio, a la atención de las PCD.
- Un 56 por ciento recibieron algún tipo de servicio, en el año anterior a la encuesta, con la particularidad de que la atención recibida, está centrada en los servicios de salud, involucra a un 55 por ciento, de las PCD.
- Se valoró en forma positiva la atención recibida en los servicios, una quinta parte de los informantes, declaró estar muy satisfecho con los servicios recibidos, solo el cuatro por ciento dijo estar muy insatisfecho.
- La cuarta parte de las PCD, ha recibido capacitación, tendente a prevenir complicaciones de la discapacidad, y un 89 por ciento de ellos, lleva a la práctica los contenidos aprendidos.
- Con respecto al pago de los medicamentos, requeridos por las PCD, en una proporción elevada (75%), corre por cuenta de ellas o de sus familiares.
- Un 87 por ciento declaró tener alguna necesidad al momento de la encuesta, sin embargo son muy bajos los porcentajes de PCD, que demandan de órtesis o de prótesis (inferiores al uno por ciento).

Cuadro 7.1 CUIDADORES DE LAS PERSONAS CON DISCAPACIDAD

Distribución porcentual de las personas con discapacidad, de 6 años y más, en cada dominio de discapacidad, según características seleccionadas en los cuidadores

Características seleccionadas	DOMINIOS DE DISCAPACIDAD							
	Algún dominio	Comprensión y comunicación	Movilidad	Auto cuidado	Relaciones interpersonales	Actividades domésticas	Actividades en centro de estudio o trabajo	Participación en sociedad
TOTAL								
Total de PCD	100.0	100.0	100.0	100.0	100.0	100.0	100.0	100.0
N	4876	2810	3666	1091	1277	2435	1473	2626
Alguién lo cuidó en las últimas 2 semanas	32.2	38.0	34.4	60.1	44.9	37.8	24.6	40.4
Una persona	63.0	62.3	63.4	57.2	56.4	61.7	64.3	62.6
Varias personas	37.0	37.7	36.6	42.8	43.6	38.3	35.7	37.4
N	4876	2810	3666	1091	1277	2435	1473	2626
Sexo de cuidador(a) principal								
Masculino	16.3	14.4	17.4	14.3	11.9	17.4	15.3	17.6
Femenino	83.3	85.2	82.2	85.2	88.0	82.4	84.5	82.2
Omisión	*	*	*	*	*	*	*	*
N	1571	1066	1261	655	574	921	363	1060
Edad promedio de cuidador(a) principal	42.5	43.2	42.5	43.3	44.7	41.7	39.7	43.3
N	1551	1050	1243	646	568	914	359	1043
Grupos de edades de cuidador(a) principal								
Menores de 15 años	2.1	*	2.1	*	*	*	*	2.4
15 - 24	12.7	11.1	13.6	12.3	10.0	14.7	15.0	12.6
25 - 34	18.3	18.2	17.6	18.3	14.6	18.4	21.2	16.6
35 - 44	22.8	22.6	22.1	20.8	22.5	21.0	23.6	21.9
45 - 64	31.4	32.1	31.3	33.8	36.4	32.0	30.2	31.8
65 y más	11.4	12.2	11.8	11.6	13.4	10.5	6.4	13.1
No sabe	*	*	*	*	*	*	*	*
Ignorado	*	*	*	*	*	*	*	*
N	1571	1066	1261	655	574	921	363	1060
Parentesco o relación con cuidador(a) principal								
Espos(a)	19.9	15.1	21.6	17.4	10.2	19.1	28.5	19.9
Abuelo(a)	2.8	2.9	1.9	*	*	*	*	*
Hijo(a)	31.9	31.7	37.4	34.1	24.4	39.1	18.7	37.1
Madre/Padre	23.4	25.6	16.5	20.8	32.7	17.8	32.7	16.5
Nieto(a)	5.1	6.1	6.2	5.7	6.3	5.9	*	5.7
Otro(a) pariente	12.0	12.6	11.8	13.2	15.2	12.2	9.9	13.7
Empleado(a)	*	*	*	*	*	*	*	*
Amigo(a)	*	*	*	*	*	*	*	*
Vecino(a)	*	*	*	*	*	*	*	*
Trabajador(a) Social	*	*	*	*	*	*	*	*
Trabajador(a) de ONG	*	*	*	*	*	*	*	*
Otra persona	*	*	*	*	*	*	*	*
Ignorado	*	*	*	*	*	*	*	*
N	1571	1066	1261	655	574	921	363	1060
Horas promedio de cuidado semanales	74.6	75.7	74.6	76.5	77.9	74.2	72.9	74.6
N	1454	993	1162	605	539	853	335	979
Pago promedio semanal por el cuidado	522.0	584.5	496.9	545.2	551.9	541.6	355.4	507.0
N	42	36	34	20	20	21	6	33

NOTA: Los % no suman 100, porque una persona puede haber utilizado (varios servicios, visitado varios establecimientos y ser atendido por varias personas).
* Menos de 25 observaciones.

Cuadro 7.1 CUIDADORES DE LAS PERSONAS CON DISCAPACIDAD

Distribución porcentual de las personas con discapacidad, de 6 años y más, en cada dominio de discapacidad, según características seleccionadas en los cuidadores

Características seleccionadas	DOMINIOS DE DISCAPACIDAD							
	Algún dominio	Comprensión y comunicación	movilidad	Auto cuidado	Relaciones interpersonales	Actividades domésticas	Actividades en centro de estudio o trabajo	Participación en sociedad
URBANO								
Total de PCD	100.0	100.0	100.0	100.0	100.0	100.0	100.0	100.0
Alguién lo cuidó en las últimas 2 semanas	33.6	40.2	35.6	60.1	47.1	39.6	26.3	41.8
Una persona	63.0	62.3	63.4	57.2	56.4	61.7	64.3	62.6
Varias personas	37.0	37.7	36.6	42.8	43.6	38.3	35.7	37.4
N	2734	1545	2103	657	684	1332	784	1491
Sexo de cuidador(a) Principal								
Masculino	15.8	12.8	16.7	14.5	11.1	16.4	19.7	16.6
Femenino	83.6	86.6	82.7	84.8	88.9	83.4	80.0	82.9
Ignorado	*	*	*	*	*	*	*	*
N	920	621	748	395	322	527	206	624
Edad promedio de cuidador(a) Principal	42.1	42.3	41.8	42.4	43.7	41.5	39.1	42.8
N	902	607	732	387	319	522	202	610
Grupos de edades de cuidador(a) principal								
Menores de 15 años	*	*	*	*	*	*	*	*
15 - 24	13.6	12.6	15.0	14.3	12.0	14.7	16.1	12.8
25 - 34	18.7	19.4	18.4	19.8	14.9	18.8	21.8	16.5
35 - 44	24.4	24.4	22.6	20.9	25.4	22.4	25.1	24.0
45 - 64	28.8	28.8	28.9	30.5	33.1	30.9	25.4	30.2
65 y más	11.4	11.5	11.4	11.4	12.8	10.3	7.2	12.5
No sabe	*	*	*	*	*	*	*	*
Omisión	*	*	*	*	*	*	*	*
N	920	621	748	395	322	527	206	624
Parentesco o relación con cuidador(a) principal								
Esposo(a)	18.1	13.7	19.3	16.3	8.5	15.9	26.2	17.4
Abuelo(a)	*	*	*	*	*	*	*	*
Hijo(a)	34.7	33.3	40.2	36.0	25.9	43.2	24.2	39.9
Madre/Padre	20.9	23.1	14.5	17.2	28.0	15.2	30.3	14.4
Nieto(a)	6.1	7.3	7.4	7.0	*	6.6	*	6.9
Otro(a) pariente	11.4	12.0	11.0	13.9	15.9	12.2	*	12.6
Empleado(a)	*	*	*	*	*	*	*	*
Amigo(a)	*	*	*	*	*	*	*	*
Vecino(a)	*	*	*	*	*	*	*	*
Trabajador(a) Social	*	*	*	*	*	*	*	*
Trabajador(a) de ONG	*	*	*	*	*	*	*	*
Otra persona	*	*	*	*	*	*	*	*
Ignorado	*	*	*	*	*	*	*	*
N	920	621	748	395	322	527	206	624
Horas promedio de cuidado semanales	73.9	75.2	73.5	75.7	77.2	73.2	71.9	73.8
N	853	584	688	363	305	491	191	574
Pago promedio semanal por el cuidado	551.4	603.8	528.0	577.4	605.7	559.5	481.6	539.3
N	34	30	26	17	18	17	4	27

NOTA: Los % no suman 100, porque una persona puede haber utilizado (varios servicios, visitado varios establecimientos y ser atendido por varias personas).

* Menos de 25 observaciones.

Cuadro 7.1 CUIDADORES DE LAS PERSONAS CON DISCAPACIDAD

Distribución porcentual de las personas con discapacidad, de 6 años y más, en cada dominio de discapacidad, según características seleccionadas en los cuidadores

Características seleccionadas	DOMINIOS DE DISCAPACIDAD							
	Algún dominio	Comprensión y comunicación	Movilidad	Auto cuidado	Relaciones interpersonales	Actividades domésticas	Actividades en centro de estudio o trabajo	Participación en sociedad
RURAL								
Total de PCD	100.0	100.0	100.0	100.0	100.0	100.0	100.0	100.0
Alguién lo cuidó en las últimas 2 semanas	30.4	35.2	32.8	59.9	42.5	35.7	22.8	38.4
Una persona	63.1	62.6	64.1	61.3	57.2	63.4	63.3	64.1
Varias personas	36.9	37.4	35.9	38.7	42.8	36.6	36.7	35.9
N	2142	1265	1563	434	593	1103	689	1136
Sexo de cuidador(a) principal								
Masculino	17.0	16.6	18.5	14.0	12.9	18.7	9.5	19.0
Femenino	82.9	83.3	81.5	85.8	86.9	81.1	90.5	81.0
Ignorado	*	*	*	*	*	*	*	*
N	651	445	512	260	252	394	157	436
Edad promedio de cuidador(a) principal	43.1	44.4	43.6	44.6	45.9	42.0	40.5	44.0
N	648	442	511	258	249	392	157	433
Grupos de edades de cuidador(a) principal								
Menores de 15 años	*	*	*	*	*	*	*	*
15 - 24	11.5	9.1	11.6	9.2	*	14.7	*	12.2
25 - 34	17.7	16.4	16.4	16.0	14.3	18.0	20.5	16.8
35 - 44	20.4	20.0	21.4	20.6	18.8	19.1	21.7	18.8
45 - 64	35.2	36.7	34.8	38.8	40.7	33.5	36.5	34.2
65 y más	11.5	13.3	12.4	11.9	14.1	10.6	5.3	14.0
No sabe	*	*	*	*	*	*	*	*
Ignorado	*	*	*	*	*	*	*	*
N	651	445	512	260	252	394	157	436
Parentesco o relación con cuidador(a) principal								
Esposo(a)	22.6	17.0	24.9	19.2	12.3	23.4	31.7	23.6
Abuelo(a)	*	*	*	*	*	*	*	*
Hijo(a)	28.0	29.4	33.3	31.3	22.5	33.6	*	33.0
Madre/Padre	27.0	29.1	19.3	26.4	38.8	21.4	35.8	19.5
Nieto(a)	3.6	*	4.5	*	*	*	*	*
Otro(a) pariente	12.9	13.3	13.0	12.2	14.3	12.3	*	15.3
Empleado(a)	*	*	*	*	*	*	*	*
Amigo(a)	*	*	*	*	*	*	*	*
Vecino(a)	*	*	*	*	*	*	*	*
Trabajador(a) Social	*	*	*	*	*	*	*	*
Trabajador(a) de ONG	*	*	*	*	*	*	*	*
Otra persona	*	*	*	*	*	*	*	*
Ignorado	*	*	*	*	*	*	*	*
N	651	445	512	260	252	394	157	436
Horas promedio de cuidado semanales	75.4	76.3	76.1	77.5	78.8	75.5	74.3	75.7
N	601	409	474	241	234	363	144	406
Pago promedio semanal por el cuidado	395.8	487.5	395.8	378.8	114.4	466.5	115.0	359.2
N	8	6	8	3	2	4	2	6

NOTA: Los % no suman 100, porque una persona puede haber utilizado (varios servicios, visitado varios establecimientos y ser atendido por varias personas).
* Menos de 25 observaciones.

Cuadro 7.1 CUIDADORES DE LAS PERSONAS CON DISCAPACIDAD

Distribución porcentual de las personas con discapacidad, de 6 años y más, en cada dominio de discapacidad, según características seleccionadas en los cuidadores

Características seleccionadas	DOMINIOS DE DISCAPACIDAD							
	Algún dominio	Comprensión y comunicación	Movilidad	Auto cuidado	Relaciones interpersonales	Actividades domésticas	Actividades en centro de estudio o trabajo	Participación en sociedad
HOMBRES								
Total de PCD	100.0	100.0	100.0	100.0	100.0	100.0	100.0	100.0
Algún lo cuidó en las últimas 2 semanas	29.4	37.2	32.4	59.5	41.5	38.0	21.7	39.8
Una persona	62.6	60.9	63.2	58.3	53.9	62.5	67.6	63.4
Varias personas	37.4	39.1	36.8	41.7	46.1	37.5	32.4	36.6
N	2120	1151	1414	439	584	784	847	990
Sexo de cuidador(a) principal								
Masculino	8.7	9.7	8.6	8.6	8.6	7.9	6.2	9.8
Femenino	90.8	89.9	91.0	*	91.1	*	*	90.0
Ignorado	*	*	*	*	*	*	*	*
N	623	428	459	261	242	298	184	395
Edad promedio de cuidador(a) principal	46.9	47.2	47.7	47.9	46.8	47.1	42.7	48.4
N	614	423	451	260	241	295	183	388
Grupos de edades de cuidador(a) principal								
Menores de 15 años	*	*	*	*	*	*	*	*
15 - 24	6.1	*	5.7	*	*	*	*	*
25 - 34	15.8	16.4	15.2	17.0	14.7	17.1	21.2	15.3
35 - 44	22.2	21.4	20.5	19.2	22.9	21.3	24.3	19.6
45 - 64	37.0	36.9	37.3	41.0	39.5	38.7	34.5	39.5
65 y más	16.5	17.5	18.5	16.7	15.4	16.2	*	18.2
No sabe	*	*	*	*	*	*	*	*
Ignorado	*	*	*	*	*	*	*	*
N	623	428	459	261	242	298	184	395
Parentesco o relación con cuidador(a) principal								
Esposo(a)	34.5	25.4	40.6	31.1	16.5	37.1	43.2	35.8
Abuelo(a)	*	*	*	*	*	*	*	*
Hijo(a)	14.3	16.1	19.0	15.5	14.5	17.8	*	18.2
Madre/Padre	32.1	35.6	22.5	30.7	43.1	29.1	37.0	26.2
Nieto(a)	*	*	*	*	*	*	*	*
Otro(a) pariente	10.2	12.1	9.6	13.8	12.5	9.5	*	10.8
Empleado(a)	*	*	*	*	*	*	*	*
Amigo(a)	*	*	*	*	*	*	*	*
Vecino(a)	*	*	*	*	*	*	*	*
Trabajador(a) Social	*	*	*	*	*	*	*	*
Trabajador(a) de ONG	*	*	*	*	*	*	*	*
Otra persona	*	*	*	*	*	*	*	*
Ignorado	*	*	*	*	*	*	*	*
N	623	428	459	261	242	298	184	395
Horas promedio de cuidado semanales	75.4	76.5	75.6	77.4	78.6	74.2	73.2	75.8
N	568	390	414	234	224	274	172	357
Pago promedio semanal por el cuidado	481.5	511.6	476.2	412.9	439.0	498.0	372.4	484.3
N	16	15	10	7	11	6	4	12

NOTA: Los % no suman 100, porque una persona puede haber utilizado (varios servicios, visitado varios establecimientos y ser atendido por varias personas).

* Menos de 25 observaciones.

Cuadro 7.1 CUIDADORES DE LAS PERSONAS CON DISCAPACIDAD

Distribución porcentual de las personas con discapacidad, de 6 años y más, en cada dominio de discapacidad, según características seleccionadas en los cuidadores

Características seleccionadas	DOMINIOS DE DISCAPACIDAD							
	Algún dominio	Comprensión y comunicación	Movilidad	Auto cuidado	Relaciones interpersonales	Actividades domésticas	Actividades en centro de estudio o trabajo	Participación en sociedad
MUJERES								
Total de PCD	100.0	100.0	100.0	100.0	100.0	100.0	100.0	100.0
Alguién lo cuidó en las últimas 2 semanas	34.4	38.5	35.6	60.4	47.8	37.8	28.5	40.7
Una persona	63.3	63.3	63.6	56.5	58.2	61.3	60.9	62.2
Varias personas	36.7	36.7	36.4	43.5	41.8	38.7	39.1	37.8
N	2757	1659	2251	652	693	1651	626	1636
Sexo de cuidador(a) principal								
Masculino	21.3	17.6	22.5	18.1	14.2	21.9	24.6	22.2
Femenino	78.4	82.1	77.2	81.4	85.7	78.0	75.4	77.5
Ignorado	*	*	*	*	*	*	*	*
N	948	639	802	394	331	623	179	665
Edad promedio de cuidador(a) principal	39.7	40.5	39.6	40.1	43.2	39.1	36.7	40.3
N	936	627	791	385	327	619	176	655
Grupos de edades de cuidador(a) principal								
Menores de 15 años	2.7	*	*	*	*	*	*	*
15 - 24	17.1	14.8	18.1	17.2	13.1	19.4	20.0	17.3
25 - 34	19.9	19.4	19.0	19.2	14.6	19.0	21.2	17.4
35 - 44	23.1	23.3	23.1	21.8	22.3	20.9	22.9	23.2
45 - 64	27.8	28.9	27.8	29.0	34.2	28.8	25.9	27.3
65 y más	8.2	8.7	8.0	8.2	11.8	7.7	*	10.1
No sabe	*	*	*	*	*	*	*	*
Ignorado	*	*	*	*	*	*	*	*
N	948	639	802	394	331	623	179	665
Parentesco o relación con cuidador(a) principal								
Esposo(a)	10.4	8.2	10.7	8.3	*	10.5	*	10.5
Abuelo(a)	*	*	*	*	*	*	*	*
Hijo(a)	43.4	42.1	47.9	46.5	31.6	49.2	33.1	48.2
Madre/Padre	17.7	18.9	13.0	14.3	25.1	12.5	28.3	10.8
Nieto(a)	7.4	9.0	8.7	8.5	9.2	7.9	*	8.0
Otro(a) pariente	13.2	12.8	13.1	12.8	17.2	13.5	14.5	15.5
Empleado(a)	*	*	*	*	*	*	*	*
Amigo(a)	*	*	*	*	*	*	*	*
Vecino(a)	*	*	*	*	*	*	*	*
Trabajador(a) Social	*	*	*	*	*	*	*	*
Trabajador(a) de ONG	*	*	*	*	*	*	*	*
Otra persona	*	*	*	*	*	*	*	*
Ignorado	*	*	*	*	*	*	*	*
N	948	639	802	394	331	623	179	665
Horas promedio de cuidado semanales	74.0	75.2	74.0	75.8	77.4	74.2	72.6	73.9
N	886	602	748	370	315	580	163	622
Pago promedio semanal por el cuidado	546.0	634.5	505.9	607.8	698.0	560.1	309.7	519.7
N	26	21	23	14	9	15	2	21

NOTA: Los % no suman 100, porque una persona puede haber utilizado (varios servicios, visitado varios establecimientos y ser atendido por varias personas).

* Menos de 25 observaciones.

Cuadro 7.2 UTILIZACIÓN DE SERVICIOS POR LAS PERSONAS CON DISCAPACIDAD
Distribución porcentual de las personas con discapacidad, de 6 años y más, en cada dominio de discapacidad, según características seleccionadas de los servicios.

Características seleccionadas	DOMINIOS DE DISCAPACIDAD							
	Algún dominio	Comprensión y comunicación	Movilidad	Auto cuidado	Relaciones interpersonales	Actividades domésticas	Actividades en centro de estudio o trabajo	Participación en sociedad
TOTAL								
Total PCD	100.0	100.0	100.0	100.0	100.0	100.0	100.0	100.0
Utilización de servicios								
N	4876	2810	3666	1091	1277	2435	1473	2626
Algún servicio	55.8	55.4	60.7	62.5	48.6	61.9	55.0	59.7
Atención en salud	54.6	54.4	59.3	59.8	47.1	60.2	53.8	58.5
Apoyo diagnóstico	18.7	19.0	20.8	21.7	15.2	22.8	18.0	22.0
Rehabilitación	2.0	1.7	2.4	3.8	*	2.5	1.6	2.2
Provisión de ayudas técnicas	*	*	*	*	*	*	*	*
Atención social	*	*	*	*	*	*	*	*
Consejerías	*	*	*	*	*	*	*	*
Educación y comunicación	*	*	*	*	*	*	*	*
Beneficios sociales	*	*	*	*	*	*	*	*
Otros	*	*	*	*	*	*	*	*
Ninguno	43.9	44.4	39.2	37.4	51.2	38.1	44.8	40.1
N	4865	2804	3661	1089	1275	2433	1471	2623
Tipo de establecimiento								
Servicio Público								
Hospital general	28.9	28.4	28.4	33.0	31.7	28.9	29.9	31.7
Hospital de rehabilitación	2.4	2.1	2.6	*	*	2.9	*	*
Policlínica	2.4	*	2.2	*	*	*	*	*
Unidad de salud MINSA	43.2	44.3	43.8	36.1	42.4	45.1	43.3	41.4
INSS	1.7	*	1.7	*	*	*	*	*
MIFAMILIA	*	*	*	*	*	*	*	*
INATEC	*	*	*	*	*	*	*	*
Servicio Comunitario								
Casa base	*	*	*	*	*	*	*	*
Otro comunitario	*	*	*	*	*	*	*	*
Servicio Privado								
Clínica/Hospital	17.9	16.9	17.4	16.4	14.9	16.8	19.4	18.4
Consultorio/Dispensario	4.9	5.6	5.2	5.1	5.3	5.4	4.0	5.2
Otro privado en salud	6.0	6.3	6.4	7.7	6.5	7.1	5.7	6.7
ONG	1.3	*	*	*	*	*	*	*
Clubes de PCD	*	*	*	*	*	*	*	*
Organización de PCD	*	*	*	*	*	*	*	*
Otro	3.9	4.2	4.0	6.8	5.6	3.7	2.8	4.9
N	2723	1558	2225	681	621	1506	811	1569
Personal que atiende								
Médico general	62.9	64.8	64.0	56.7	64.8	62.9	63.7	61.7
Médico fisiatra	0.6	0.5	0.6	0.9	0.9	0.8	1.1	0.3
Médico psiquiatra	2.0	2.5	1.6	*	*	*	*	2.4
Otro especialista médico	31.7	28.8	31.2	36.5	26.0	32.4	32.1	33.5
Médico naturista	*	*	*	*	*	*	*	*
Profesional en fisioterapia	1.8	*	2.1	3.4	*	2.1	*	1.9
Técnico en fisioterapia	1.1	*	*	*	*	*	*	*
Enfermera	8.5	9.0	8.5	7.3	9.6	10.0	8.8	8.9
Otro personal de salud	13.6	12.9	14.2	12.4	8.8	15.0	12.0	15.0
Psicólogo	1.0	*	*	*	*	*	*	*
Trabajador Social	*	*	*	*	*	*	*	*
Agente Comunitario	*	*	*	*	*	*	*	*
Curandero/Brujo	*	*	*	*	*	*	*	*
Otro	2.2	2.2	2.0	*	*	2.3	*	2.4
Ignorado	1.4	1.8	1.4	*	*	*	*	*
N	2723	1558	2225	681	621	1506	811	1569
Satisfacción de los servicios								
Muy satisfecho	18.9	18.2	19.1	20.6	16.3	18.9	14.9	18.5
Satisfecho	57.8	57.4	58.3	58.4	59.4	58.3	58.6	59.0
Ni satisfecho, ni insatisfecho	12.9	13.3	12.5	10.7	13.9	13.4	13.9	12.7
Insatisfecho	14.7	14.9	14.4	15.6	15.0	16.0	15.5	15.3
Muy insatisfecho	4.1	4.9	4.1	4.4	5.8	4.4	5.2	4.6
Ignorado	*	*	*	*	*	*	*	*
N	2723	1558	2225	681	621	1506	811	1569

NOTA: Los % no suman 100, porque una persona puede haber utilizado (varios servicios, visitado varios establecimientos y ser atendido por varias personas).

* Menos de 25 observaciones.

Cuadro 7.2 UTILIZACIÓN DE SERVICIOS POR LAS PERSONAS CON DISCAPACIDAD
Distribución porcentual de las personas con discapacidad, de 6 años y más, en cada dominio de discapacidad, según características seleccionadas de los servicios.

Características seleccionadas	DOMINIOS DE DISCAPACIDAD							
	Algún dominio	Comprensión y comunicación	Movilidad	Auto cuidado	Relaciones interpersonales	Actividades domésticas	Actividades en centro de estudio o trabajo	Participación en sociedad
URBANO								
Total PCD	100.0	100.0	100.0	100.0	100.0	100.0	100.0	100.0
Utilización de servicios								
Alaún servicio	61.2	60.9	65.8	69.4	55.0	68.1	63.3	65.3
Atención en salud	59.6	59.5	64.1	66.5	52.8	65.9	61.6	63.8
Apoyo diagnóstico	22.9	22.7	24.9	25.5	18.8	28.0	22.5	26.7
Rehabilitación	2.9	2.6	3.5	5.3	*	3.8	*	3.3
Provisión de ayudas técnicas	*	*	*	*	*	*	*	*
Atención social	*	*	*	*	*	*	*	*
Consejerías	*	*	*	*	*	*	*	*
Educación y comunicación	*	*	*	*	*	*	*	*
Beneficios sociales	*	*	*	*	*	*	*	*
Otros	*	*	*	*	*	*	*	*
Ninguno	38.6	39.0	34.1	30.5	45.0	31.9	36.5	34.5
N	2729	1543	2099	656	684	1332	782	1488
Tipo de establecimiento								
Servicio Público								
Hospital general	30.5	29.7	29.4	32.2	32.3	30.2	32.9	32.9
Hospital de rehabilitación	3.0	*	3.2	*	*	*	*	*
Policlínica	3.1	*	3.2	*	*	*	*	*
Unidad de salud MINSA	37.5	38.4	38.6	33.1	35.1	40.1	37.6	37.6
INSS	2.5	*	2.5	*	*	*	*	*
MIFAMILIA	*	*	*	*	*	*	*	*
INATEC	*	*	*	*	*	*	*	*
Servicio Comunitario								
Casa base	*	*	*	*	*	*	*	*
Otro comunitario	*	*	*	*	*	*	*	*
Servicio Privado								
Clínica/Hospital	20.0	19.2	19.7	18.6	17.0	18.9	21.3	20.2
Consultorio/Dispensario	5.4	6.3	5.5	5.1	6.7	5.7	*	5.1
Otro privado en salud	6.7	6.9	7.1	7.7	*	7.9	6.5	7.3
ONG	*	*	*	*	*	*	*	*
Clubes de PCD	*	*	*	*	*	*	*	*
Organización de PCD	*	*	*	*	*	*	*	*
Otro	4.8	5.3	4.9	8.1	7.3	4.7	*	6.2
N	1673	941	1383	456	376	907	496	974
Personal que atiende								
Médico general	59.4	37.6	39.5	38.0	33.2	40.0	38.9	37.8
Médico fisiatra	0.9	0.8	0.8	1.2	1.3	1.3	1.8	0.4
Médico psiquiatra	2.4	*	*	*	*	*	*	*
Otro especialista médico	37.2	34.1	36.5	39.6	31.1	38.3	36.6	39.1
Médico naturista	*	*	*	*	*	*	*	*
Profesional en fisioterapia	2.2	1.6	2.6	4.5	2.1	2.6	1.7	2.4
Técnico en fisioterapia	*	1.7	1.5	2.1	1.2	2.1	0.9	1.6
Enfermera	6.8	6.6	7.0	6.4	7.5	8.4	6.8	7.7
Otro personal de salud	15.2	14.1	15.6	13.7	10.9	16.8	12.7	16.6
Psicólogo	*	*	*	*	*	*	*	*
Trabajador Social	*	*	*	*	*	*	*	*
Agente Comunitario	*	*	*	*	*	*	*	*
Curandero/Brujo	*	*	*	*	*	*	*	*
Otro	2.7	*	2.6	*	*	*	*	2.8
Ignorado	*	*	*	*	*	*	*	*
N	1673	941	1383	456	376	907	496	974
Satisfacción de los servicios								
Muy satisfecho	20.6	20.9	21.1	21.4	18.2	20.2	17.2	20.0
Satisfecho	58.6	57.5	58.4	59.2	58.8	59.2	58.5	60.1
Ni satisfecho, ni insatisfecho	12.6	12.3	12.0	10.1	14.8	13.1	14.3	13.2
Insatisfecho	13.9	14.0	14.0	14.1	13.5	15.7	14.5	14.5
Muy insatisfecho	4.0	4.9	4.1	*	*	4.5	*	4.5
Ignorado	*	*	*	*	*	*	*	*
N	1673	941	1383	456	376	907	496	974

NOTA: Los % no suman 100, porque una persona puede haber utilizado (varios servicios, visitado varios establecimientos y ser atendido por varias personas).

* Menos de 25 observaciones.

Cuadro 7.2 UTILIZACIÓN DE SERVICIOS POR LAS PERSONAS CON DISCAPACIDAD
Distribución porcentual de las personas con discapacidad, de 6 años y más, en cada dominio de discapacidad, según características seleccionadas de los servicios.

Características seleccionadas	DOMINIOS DE DISCAPACIDAD							
	Algún dominio	Comprensión y comunicación	Movilidad	Auto cuidado	Relaciones interpersonales	Actividades domésticas	Actividades en centro de estudio o trabajo	Participación en sociedad
RURAL								
Total PCD	100.0	100.0	100.0	100.0	100.0	100.0	100.0	100.0
Utilización de servicios								
Algún servicio	49.0	48.7	53.9	52.0	41.4	54.4	45.7	52.4
Atención en salud	48.1	48.1	52.8	49.6	40.6	53.4	45.0	51.5
Apoyo diagnóstico	13.3	14.4	15.2	15.9	11.0	16.5	12.9	15.9
Rehabilitación	*	*	*	*	*	*	*	*
Provisión de ayudas técnicas	*	*	*	*	*	*	*	*
Atención social	*	*	*	*	*	*	*	*
Consejerías	*	*	*	*	*	*	*	*
Educación y comunicación	*	*	*	*	*	*	*	*
Beneficios sociales	*	*	*	*	*	*	*	*
Otros	*	*	*	*	*	*	*	*
Ninguno	50.7	51.0	46.0	47.7	58.3	45.5	54.2	47.5
N	2136	1261	1561	433	592	1102	689	1134
Tipo de establecimiento								
Servicio Público								
Hospital general	26.3	26.5	26.7	34.7	30.8	26.9	25.2	29.8
Hospital de rehabilitación	*	*	*	*	*	*	*	*
Policlínica	*	*	*	*	*	*	*	*
Unidad de salud MINSA	52.2	53.3	52.3	42.2	53.6	52.8	52.4	47.6
INSS	*	*	*	*	*	*	*	*
MIFAMILIA	*	*	*	*	*	*	*	*
INATEC	*	*	*	*	*	*	*	*
Servicio Comunitario								
Casa base	*	*	*	*	*	*	*	*
Otro comunitario	*	*	*	*	*	*	*	*
Servicio Privado								
Clínica/Hospital	14.5	13.3	13.6	12.1	11.6	13.7	16.3	15.4
Consultorio/Dispensario	4.1	4.6	4.7	*	*	5.0	*	5.3
Otro privado en salud	4.9	5.4	5.3	*	*	6.0	*	5.6
ONG	*	*	*	*	*	*	*	*
Clubes de PCD	*	*	*	*	*	*	*	*
Organización de PCD	*	*	*	*	*	*	*	*
Otro	2.4	*	*	*	*	*	*	*
N	1050	616	842	226	245	600	315	595
Personal que atiende								
Médico general	68.6	69.5	70.5	60.7	71.5	69.3	67.1	68.0
Médico fisiatra	0.2	0.1	0.2	0.3	0.2	0.1	0.0	0.1
Médico psiquiatra	*	*	*	*	*	*	*	*
Otro especialista médico	22.8	20.8	22.4	30.2	18.2	23.6	24.9	24.4
Médico naturista	*	*	*	*	*	*	*	*
Profesional en fisioterapia	*	*	*	*	*	*	*	*
Técnico en fisioterapia	*	*	*	*	*	*	*	*
Enfermera	11.1	12.6	11.0	*	12.9	12.3	12.0	10.9
Otro personal de salud	11.1	11.1	11.8	9.8	*	12.3	10.7	12.4
Psicólogo	*	*	*	*	*	*	*	*
Trabajador Social	0.5	0.6	0.3	1.0	0.8	0.3	0.3	0.6
Agente Comunitario	0.7	0.4	0.5	0.6	1.5	0.3	0.4	0.3
Curandero/Brujo	0.6	0.7	0.6	1.0	0.4	0.6	0.8	0.8
Otro	1.3	1.3	1.0	2.1	1.4	1.1	1.9	1.7
Ignorado	*	*	*	*	*	*	*	*
N	1050	616	842	226	245	600	315	595
Satisfacción de los servicios								
Muy satisfecho	16.2	14.1	15.7	18.9	13.5	16.8	11.2	16.2
Satisfecho	56.6	57.2	58.1	56.8	60.4	57.0	58.8	57.3
Ni satisfecho, ni insatisfecho	13.5	14.8	13.4	12.1	12.5	13.7	13.1	11.9
Insatisfecho	16.1	16.3	15.1	18.5	17.2	16.5	17.1	16.5
Muy insatisfecho	4.2	5.0	4.2	*	*	4.3	*	4.8
Ignorado	0.2	0.3	0.2	0.6	0.0	0.0	0.0	0.0
N	1050	616	842	226	245	600	315	595

NOTA: Los % no suman 100, porque una persona puede haber utilizado (varios servicios, visitado varios establecimientos y ser atendido por varias personas).

* Menos de 25 observaciones.

Cuadro 7.2 UTILIZACIÓN DE SERVICIOS POR LAS PERSONAS CON DISCAPACIDAD
Distribución porcentual de las personas con discapacidad, de 6 años y más, en cada dominio de discapacidad, según características seleccionadas de los servicios.

Características seleccionadas	DOMINIOS DE DISCAPACIDAD							
	Algún dominio	Comprensión y comunicación	Movilidad	Auto cuidado	Relaciones interpersonales	Actividades domésticas	Actividades en centro de estudio o trabajo	Participación en sociedad
HOMBRES								
Total PCD	100.0	100.0	100.0	100.0	100.0	100.0	100.0	100.0
Utilización de servicios								
Algún servicio	46.0	46.5	51.5	55.6	39.6	51.1	44.5	50.2
Atención en salud	44.8	45.7	50.2	53.7	38.8	49.3	43.2	49.0
Apoyo diagnóstico	14.2	14.9	16.0	19.3	11.9	18.7	13.5	17.2
Rehabilitación	1.8	*	2.3	*	*	*	*	*
Provisión de ayudas técnicas	*	*	*	*	*	*	*	*
Atención social	*	*	*	*	*	*	*	*
Consejerías	*	*	*	*	*	*	*	*
Educación y comunicación	*	*	*	*	*	*	*	*
Beneficios sociales	*	*	*	*	*	*	*	*
Otros	*	*	*	*	*	*	*	*
Ninguno	53.7	53.2	*	44.0	60.1	48.7	55.2	49.6
N	2113	1147	1411	437	582	782	844	988
Tipo de establecimiento								
Servicio Público								
Hospital general	32.9	31.1	32.6	38.5	35.4	33.3	29.6	37.5
Hospital de rehabilitación	3.5	*	*	*	*	*	*	*
Policlínica	3.2	*	*	*	*	*	*	*
Unidad de salud MINSA	39.8	41.3	40.3	32.2	37.6	41.8	41.9	38.6
INSS	*	*	*	*	*	*	*	*
MIFAMILIA	*	*	*	*	*	*	*	*
INATEC	*	*	*	*	*	*	*	*
Servicio Comunitario								
Casa base	*	*	*	*	*	*	*	*
Otro comunitario	*	*	*	*	*	*	*	*
Servicio Privado								
Clínica/Hospital	0.2	0.3	0.3	0.0	0.4	0.5	0.3	0.4
Consultorio/Dispensario	0.0	*	0.0	*	*	*	*	0.0
Otro privado en salud	16.7	16.1	15.5	*	*	*	*	*
ONG	*	*	*	*	*	*	*	*
Clubes de PCD	*	*	*	*	*	*	*	*
Organización de PCD	*	*	*	*	*	*	*	*
Otro	0.2	0.1	0.2	*	*	*	*	0.0
N	975	535	728	244	231	401	377	497
Personal que atiende								
Médico general	60.8	61.0	63.1	51.6	58.3	60.2	63.5	60.8
Médico fisiatra	0.7	0.9	0.7	0.8	0.0	1.5	1.1	0.1
Médico psiquiatra	*	*	*	*	*	*	*	*
Otro especialista médico	31.7	29.9	31.1	40.3	32.7	33.0	29.0	32.8
Médico naturista	*	*	*	*	*	*	*	*
Profesional en fisioterapia	2.2	*	*	*	*	*	*	*
Técnico en fisioterapia	*	*	*	*	*	*	*	*
Enfermera	7.7	7.9	7.4	*	*	9.6	8.5	8.1
Otro personal de salud	12.5	13.1	12.6	12.9	*	14.9	11.0	14.2
Psicólogo	*	*	*	*	*	*	*	*
Trabajador Social	*	*	*	*	*	*	*	*
Agente Comunitario	*	*	*	*	*	*	*	*
Curandero/Brujo	*	*	*	*	*	*	*	*
Otro	*	*	*	*	*	*	*	*
Ignorado	*	*	*	*	*	*	*	*
N	975	535	728	244	231	401	377	497
Satisfacción de los servicios								
Muy satisfecho	17.9	17.8	17.6	20.5	15.0	19.2	13.5	17.9
Satisfecho	55.9	56.5	55.6	56.9	65.1	53.5	56.9	55.7
Ni satisfecho, ni insatisfecho	14.2	15.1	13.7	12.6	12.4	15.0	14.7	14.2
Insatisfecho	14.8	14.0	15.4	14.5	11.9	18.9	15.7	15.5
Muy insatisfecho	5.4	5.8	5.6	*	*	*	*	*
Ignorado	*	*	*	*	*	*	*	*
N	975	535	728	244	231	401	377	497

NOTA: Los % no suman 100, porque una persona puede haber utilizado (varios servicios, visitado varios establecimientos y ser atendido por varias personas).

* Menos de 25 observaciones.

Cuadro 7.2 UTILIZACIÓN DE SERVICIOS POR LAS PERSONAS CON DISCAPACIDAD
Distribución porcentual de las personas con discapacidad, de 6 años y más, en cada dominio de discapacidad, según características seleccionadas de los servicios.

Características seleccionadas	DOMINIOS DE DISCAPACIDAD							
	Algún dominio	Comprensión y comunicación	Movilidad	Auto cuidado	Relaciones interpersonales	Actividades domésticas	Actividades en centro de estudio o trabajo	Participación en sociedad
MUJERES								
Total PCD	100.0	100.0	100.0	100.0	100.0	100.0	100.0	100.0
Utilización de servicios								
Algun servicio	63.4	61.6	66.5	67.1	56.3	67.0	69.3	65.5
Atención en salud	62.1	60.4	65.1	63.8	54.2	65.4	68.2	64.2
Apoyo diagnóstico	22.1	21.8	23.8	23.3	18.0	24.8	24.1	24.9
Rehabilitación	2.1	1.6	2.5	3.9	*	2.5	*	2.2
Provisión de ayudas técnicas	*	*	*	*	*	*	*	*
Atención social	*	*	*	*	*	*	*	*
Consejerías	*	*	*	*	*	*	*	*
Educación y comunicación	*	*	*	*	*	*	*	*
Beneficios sociales	*	*	*	*	*	*	*	*
Otros	*	*	*	*	*	*	*	*
Ninguno	36.4	38.2	33.5	32.9	43.7	33.0	30.7	34.4
N	2752	1657	2250	652	693	1651	626	1634
Tipo de establecimiento								
Servicio Público								
Hospital general	26.6	27.0	26.3	29.9	29.5	27.3	30.3	29.0
Hospital de rehabilitación	*	*	*	*	*	*	*	*
Policlínica	*	*	*	*	*	*	*	*
Unidad de salud MINSA	45.0	45.9	45.5	38.3	45.2	46.4	44.6	42.7
INSS	*	*	*	*	*	*	*	*
MIFAMILIA	*	*	*	*	*	*	*	*
INATEC	*	*	*	*	*	*	*	*
Servicio Comunitario								
Casa base	*	*	*	*	*	*	*	*
Otro comunitario	*	*	*	*	*	*	*	*
Servicio Privado								
Clínica/Hospital	18.6	17.3	18.3	17.5	14.2	17.4	18.3	18.9
Consultorio/Dispensario	5.7	6.7	5.8	*	*	5.9	*	5.7
Otro privado en salud	6.5	6.1	6.9	8.6	6.8	7.7	5.9	7.6
ONG	*	*	*	*	*	*	*	*
Clubes de PCD	*	*	*	*	*	*	*	*
Organización de PCD	*	*	*	*	*	*	*	*
Otro	3.9	3.8	4.1	7.2	*	3.8	*	4.9
N	1748	1023	1497	437	390	1106	434	1071
Personal que atiende								
Médico general	64.1	66.7	64.4	59.6	68.6	63.9	63.8	62.1
Médico fisiatra	0.6	0.3	0.5	0.9	1.4	0.6	1.1	0.4
Médico psiquiatra	*	*	*	*	*	*	*	*
Otro especialista médico	31.7	28.2	31.2	34.4	22.0	32.2	34.7	33.8
Médico naturista	*	*	*	*	*	*	*	*
Profesional en fisioterapia	1.6	*	1.8	*	*	*	*	*
Técnico en fisioterapia	*	*	*	*	*	*	*	*
Enfermera	8.9	9.5	9.0	8.5	10.3	10.1	9.1	9.3
Otro personal de salud	14.2	12.8	15.0	12.2	9.2	15.1	12.8	15.5
Psicólogo	*	*	*	*	*	*	*	*
Trabajador Social	*	*	*	*	*	*	*	*
Agente Comunitario	*	*	*	*	*	*	*	*
Curandero/Brujo	*	*	*	*	*	*	*	*
Otro	2.4	*	2.4	*	*	2.7	*	2.8
Ignorado	1.5	*	*	*	*	*	*	*
N	1748	1023	1497	437	390	1106	434	1071
Satisfacción de los servicios								
Muy satisfecho	19.4	18.4	19.8	20.6	17.1	18.7	16.1	18.8
Satisfecho	58.9	57.8	59.6	59.2	56.1	60.1	60.1	60.6
Ni satisfecho, ni insatisfecho	12.2	12.3	12.0	9.7	14.7	12.8	13.1	12.0
Insatisfecho	14.7	15.4	14.0	16.2	16.8	15.0	15.4	15.2
Muy insatisfecho	3.3	4.5	3.5	*	*	3.9	*	3.6
Ignorado	*	*	*	*	*	*	*	*
N	1748	1023	1497	437	390	1106	434	1071

NOTA: Los % no suman 100, porque una persona puede haber utilizado (varios servicios, visitado varios establecimientos y ser atendido por varias personas).

* Menos de 25 observaciones.

Cuadro 7.3 USO DE ÓRTESIS, PRÓTESIS Y AYUDAS Y PREVENCIÓN DE COMPLICACIONES POR LAS PERSONAS CON DISCAPACIDAD

Distribución porcentual de las personas con discapacidad, de 6 años y más, en cada dominio de discapacidad, según características seleccionadas.

Características seleccionadas	DOMINIOS DE LA DISCAPACIDAD							
	Algún dominio	Comprensión y comunicación	Movilidad	Auto cuidado	Relacionarse con otras personas	Actividades domésticas	Actividades en el centro de estudio o de trabajo	Participación en sociedad
TOTAL PCD	100.0	100.0	100.0	100.0	100.0	100.0	100.0	100.0
N	4876	2810	3666	1091	1277	2435	1473	2626
Uso de órtesis	2.2	2.4	2.6	2.6	*	2.7	1.9	2.4
Uso de prótesis	2.3	1.7	2.7	3.1	*	2.6	2.1	2.4
Uso de ayudas técnicas	36.4	36.0	43.4	48.9	27.7	42.1	29.6	40.9
Autodeclaración de prevención de complicaciones								
Ha tenido capacitación	24.5	24.3	27.4	30.8	19.3	27.0	25.3	27.4
Aplica capacitación	21.7	21.3	24.1	27.0	16.5	23.9	22.6	24.3
Declaración de terceros sobre resistencia manifestada por las PCD de 12 años y más								
Resistencia	100.0	100.0	100.0	100.0	100.0	100.0	100.0	100.0
Sin resistencia	11.4	15.1	10.7	15.7	17.3	13.8	7.9	15.9
Omisión	82.3	78.0	82.8	77.3	75.2	79.7	87.3	77.9
N	6.4	6.9	6.5	7.1	7.5	6.5	4.9	6.2
N	1439	867	955	397	606	615	389	739
URBANO								
TOTAL PCD	100.0	100.0	100.0	100.0	100.0	100.0	100.0	100.0
N	2734	1545	2103	657	684	1332	784	1491
Uso de órtesis	2.8	3.2	3.3	*	*	3.3	*	3.2
Uso de prótesis	3.1	2.3	3.6	*	*	3.6	*	3.1
Uso de ayudas técnicas	45.2	44.2	52.4	56.0	35.3	51.9	37.6	49.0
Autodeclaración de prevención de complicaciones								
Ha tenido capacitación	29.9	28.9	33.5	37.9	23.4	33.4	32.2	32.8
Aplica capacitación	26.5	25.4	29.6	33.4	20.4	29.6	29.2	29.4
Declaración de terceros sobre resistencia manifestada por las PCD de 12 años y más								
Resistencia	100.0	100.0	100.0	100.0	100.0	100.0	100.0	100.0
Sin resistencia	12.7	17.1	11.6	17.1	19.8	17.4	*	18.7
Omisión	82.8	78.6	84.1	79.0	74.0	77.8	87.6	77.3
N	4.5	*	*	*	*	*	*	*
N	792	467	558	220	308	323	194	401

NOTA: Los % no suman 100, porque una persona puede presentar varios factores

* Menos de 25 observaciones.

Cuadro 7.3 USO DE ÓRTESIS, PRÓTESIS Y AYUDAS Y PREVENCIÓN DE COMPLICACIONES POR LAS PERSONAS CON DISCAPACIDAD

Distribución porcentual de las personas con discapacidad, de 6 años y más, en cada dominio de discapacidad, según características seleccionadas.

Características seleccionadas	DOMINIOS DE LA DISCAPACIDAD							
	Algún dominio	Comprensión y comunicación	Movilidad	Auto cuidado	Relacionarse con otras personas	Actividades domésticas	Actividades en el centro de estudio o de trabajo	Participación en sociedad
RURAL								
TOTAL PCD	100.0	100.0	100.0	100.0	100.0	100.0	100.0	100.0
N	2142	1265	1563	434	593	1103	689	1136
Uso de órtesis	1.4	*	1.7	*	*	2.1	*	*
Uso de prótesis	1.3	*	1.5	*	*	*	*	*
Uso de ayudas técnicas	25.3	26.0	31.3	38.1	19.0	30.1	20.6	30.2
Autodeclaración de prevención de complicaciones								
Ha tenido capacitación	17.7	18.7	19.2	20.2	14.5	19.3	17.4	20.4
Aplica capacitación	15.6	16.2	16.8	17.2	12.0	17.0	15.1	17.7
Declaración de terceros sobre Resistencia manifestada por las PCD de 12 años y más	100.0	100.0	100.0	100.0	100.0	100.0	100.0	100.0
Resistencia	9.7	12.7	9.4	13.9	14.6	9.8	*	12.4
Sin resistencia	81.5	77.3	81.2	75.1	76.2	82.0	87.2	78.6
Omisión	8.7	9.9	9.7	*	8.9	8.4	*	8.9
N	647	401	396	177	299	292	194	338
HOMBRES								
TOTAL PCD	100.0	100.0	100.0	100.0	100.0	100.0	100.0	100.0
N	2120	1151	1414	439	584	784	847	990
Uso de órtesis	2.5	2.3	3.0	*	*	3.4	*	2.8
Uso de prótesis	3.0	*	3.9	*	*	4.0	*	3.4
Uso de ayudas técnicas	33.2	32.3	42.8	48.4	24.6	41.8	26.7	39.8
Autodeclaración de prevención de complicaciones								
Ha tenido capacitación	20.1	20.1	23.1	27.8	15.1	21.0	19.5	22.5
Aplica capacitación	17.6	17.5	20.0	24.3	12.5	18.3	16.8	19.6
Declaración de terceros sobre resistencia manifestada por las PCD de 12 años y más	100.0	100.0	100.0	100.0	100.0	100.0	100.0	100.0
Resistencia	11.5	16.4	10.2	15.3	18.4	12.4	*	17.8
Sin resistencia	81.4	76.0	82.4	77.0	73.2	80.3	87.9	74.7
Omisión	7.1	7.6	7.4	*	8.3	*	*	7.6
N	806	459	486	191	325	275	294	367

NOTA: Los % no suman 100, porque una persona puede presentar varios factores

* Menos de 25 observaciones.

Cuadro 7.3 USO DE ÓRTESIS, PRÓTESIS Y AYUDAS Y PREVENCIÓN DE COMPLICACIONES POR LAS PERSONAS CON DISCAPACIDAD

Distribución porcentual de las personas con discapacidad, de 6 años y más, en cada dominio de discapacidad, según características seleccionadas.

Características seleccionadas	DOMINIOS DE LA DISCAPACIDAD							
	Algún dominio	Comprensión y comunicación	Movilidad	Auto cuidado	Relacionarse con otras personas	Actividades domésticas	Actividades en el centro de estudio o de trabajo	Participación en sociedad
MUJERES								
TOTAL PCD	100.0	100.0	100.0	100.0	100.0	100.0	100.0	100.0
N	2757	1659	2251	652	693	1651	626	1636
Uso de órtesis	2.0	2.4	2.3	*	*	2.4	*	2.2
Uso de prótesis	1.8	*	2.0	*	*	2.0	*	1.8
Uso de ayudas técnicas	38.9	38.5	43.8	49.2	30.4	42.2	33.6	41.6
Autodeclaración de prevención de complicaciones								
Ha tenido capacitación	27.9	27.2	30.1	32.9	22.8	29.9	33.2	30.4
Aplica capacitación	24.9	23.9	26.7	28.7	19.9	26.6	30.4	27.2
Declaración de terceros sobre resistencia manifestada por las PCD de 12 años y más								
Resistencia	11.2	13.5	11.2	16.1	15.9	14.9	*	14.0
Sin resistencia	83.3	80.3	83.3	77.5	77.5	79.3	85.3	81.1
Omisión	5.5	6.1	5.6	*	*	*	*	*
N	633	408	470	206	281	340	95	372

NOTA: Los % no suman 100, porque una persona puede presentar varios factores

* Menos de 25 observaciones.

Cuadro 7.4 ALGUNOS COSTOS FINANCIEROS DE LA DISCAPACIDAD

Distribución porcentual de las personas con discapacidad, de 6 años y más, en cada dominio de discapacidad, según características seleccionadas.

Características seleccionadas	DOMINIOS DE DISCAPACIDAD							
	Algún dominio	Comprensión y comunicación	Movilidad	Auto cuidado	Relaciones interpersonales	Actividades domésticas	Actividades en centro de estudio o trabajo	Participación en sociedad
TOTAL	100.0	100.0	100.0	100.0	100.0	100.0	100.0	100.0
TOTAL PCD	4876	2810	3666	1091	1277	2435	1473	2626
N								
Inversión del ingreso de las PCD en su discapacidad								
Nada	48.1	45.1	43.8	39.7	54.7	43.8	51.2	43.1
Parte de su ingreso	45.0	46.3	48.8	50.3	36.3	48.6	42.9	49.4
Todo su ingreso	3.1	4.2	3.8	6.8	*	3.9	*	4.0
No sabe, no especifica	*	*	*	*	*	*	*	*
Omisión	3.2	3.5	3.2	*	*	3.0	3.7	2.9
N	2342	1138	1845	420	441	1147	1074	1246
Disminución de ingresos por discapacidad en los últimos 30 días								
	57.4	67.9	61.8	70.1	72.6	67.1	57.4	71.5
N	1041	470	789	154	157	552	1041	552
Número promedio de días de trabajo perdidos en el último mes por la discapacidad								
	3.7	4.4	3.9	5.9	4.3	4.5	3.7	5.0
N	1113	509	828	166	179	592	1113	589
Afectación económica de la familia por la discapacidad								
Ninguna	40.3	36.4	37.7	28.7	30.4	33.5	39.2	33.7
Poca	10.0	9.3	10.0	7.2	7.6	9.6	11.1	9.5
Mediana	12.2	12.3	12.8	11.4	13.0	14.1	11.6	13.3
Mucha	25.2	27.7	26.7	31.5	33.4	27.9	28.0	29.8
Muchísima	9.7	11.7	10.1	18.6	13.7	12.3	7.3	12.3
Extrema	*	*	*	*	*	*	*	*
No precisa	*	*	*	*	*	*	*	*
Omisión	1.5	*	1.4	*	*	*	*	*
N	2698	1572	2245	579	569	1596	806	1902
Pago de medicinas por PCD o su familia **								
Todo	74.6	74.7	74.7	75.8	74.9	74.3	76.9	74.7
Parte	14.0	13.7	14.1	12.8	13.9	15.5	15.2	14.6
Nada	9.2	9.4	9.1	9.0	8.4	8.5	6.4	8.6
No precisa	1.3	*	1.3	*	*	*	*	*
Omisión	0.9	*	*	*	*	*	*	*
N	2960	1631	2547	746	610	1666	797	1804
Pago de ayuda técnica y/o de material de reposición periódica por PCD o su familia								
Todo	*	*	*	*	*	*	*	*
Parte	*	*	*	*	*	*	*	*
Nada	*	*	*	*	*	*	*	*
Omisión	*	*	*	*	*	*	*	*
N	37	26	33	22	16	18	3	25

NOTA: Los % no suman 100, porque una persona puede presentar varias características.

* Menos de 25 observaciones.

** Sólo se preguntó a PCD de 16 años y más de edad.

Cuadro 7.4 ALGUNOS COSTOS FINANCIEROS DE LA DISCAPACIDAD

Distribución porcentual de las personas con discapacidad, de 6 años y más, en cada dominio de discapacidad, según características seleccionadas.

Características seleccionadas	DOMINIOS DE DISCAPACIDAD							
	Algún dominio	Comprensión y comunicación	Movilidad	Auto cuidado	Relaciones interpersonales	Actividades domésticas	Actividades en centro de estudio o trabajo	Participación en sociedad
URBANO								
TOTAL PCD	100.0	100.0	100.0	100.0	100.0	100.0	100.0	100.0
N	2734	1545	2103	657	684	1332	784	1491
Inversión del ingreso de las PCD en su discapacidad								
Nada	43.8	40.7	40.1	36.7	51.5	38.3	46.8	38.8
Parte de su ingreso	50.0	51.9	53.0	53.5	41.4	54.4	48.5	54.4
Todo su ingreso	4.0	5.4	4.8	*	*	5.0	*	5.1
No sabe, no especifica	*	*	*	*	*	*	*	*
Omisión	1.9	*	*	*	*	*	*	*
N	1449	692	1174	300	272	712	577	781
Disminución de Ingresos por discapacidad en los últimos 30 días								
	58.8	67.9	62.3	70.8	66.9	71.1	58.8	73.2
N	562	250	436	106	92	299	562	307
Número promedio de días de trabajo perdidos en el último mes por la discapacidad								
	3.7	4.7	3.9	6.7	4.8	4.8	3.7	5.2
N	588	263	450	108	101	310	588	322
Afectación económica de la familia por la discapacidad								
Ninguna	39.6	35.9	37.5	29.7	30.4	34.8	40.7	33.7
Poca	9.8	9.2	9.7	*	*	8.3	10.2	9.4
Mediana	12.5	11.6	13.1	11.9	12.3	14.5	11.3	13.4
Mucha	25.5	27.2	26.6	31.2	33.7	27.1	28.4	29.6
Muchísima	10.2	13.4	10.5	19.8	14.3	13.3	7.8	12.6
Extrema	*	*	*	*	*	*	*	*
No precisa	*	*	*	*	*	*	*	*
Omisión	*	*	*	*	*	*	*	*
N	1531	878	1284	376	322	885	441	1097
Pago de medicinas por PCD o su familia **								
Todo	75.3	75.2	75.7	77.2	76.6	75.7	76.1	74.8
Parte	14.5	14.9	14.4	12.4	14.2	15.7	16.2	15.2
Nada	8.1	8.0	7.9	7.8	*	7.1	6.6	7.7
No precisa	*	*	*	*	*	*	*	*
Omisión	*	*	*	*	*	*	*	*
N	1842	992	1614	502	365	1017	464	1113
Pago de ayuda técnica y/o de material de reposición periódica por PCD o su familia								
Todo	*	*	*	*	*	*	*	*
Parte	*	*	*	*	*	*	*	*
Nada	*	*	*	*	*	*	*	*
Omisión	*	*	*	*	*	*	*	*
N	23	17	21	16	10	11	2	16

NOTA: Los % no suman 100, porque una persona puede presentar varias características.

* Menos de 25 observaciones.

** Sólo se preguntó a PCD de 16 años y más de edad.

Cuadro 7.4 ALGUNOS COSTOS FINANCIEROS DE LA DISCAPACIDAD

Distribución porcentual de las personas con discapacidad, de 6 años y más, en cada dominio de discapacidad, según características seleccionadas.

Características seleccionadas	DOMINIOS DE DISCAPACIDAD							
	Algún dominio	Comprensión y comunicación	Movilidad	Auto cuidado	Relaciones interpersonales	Actividades domésticas	Actividades en centro de estudio o trabajo	Participación en sociedad
RURAL								
TOTAL PCD	100.0	100.0	100.0	100.0	100.0	100.0	100.0	100.0
N	2142	1265	1563	434	593	1103	689	1136
Inversión del ingreso de las PCD en su discapacidad								
Nada	55.2	51.8	50.3	47.3	59.8	52.7	56.4	50.3
Parte de su ingreso	37.0	37.8	41.5	42.2	28.1	39.1	36.3	41.1
Todo su ingreso	*	*	*	*	*	*	*	*
No sabe, no especifica	*	*	*	*	*	*	*	*
Omisión	5.3	6.5	5.7	*	*	4.9	5.2	5.8
N	892	447	671	119	168	435	497	465
Disminución de ingresos por discapacidad en los últimos 30 días								
	55.8	67.8	61.3	68.5	80.6	62.3	55.8	69.5
N	479	219	353	48	65	253	479	245
Número promedio de días de trabajo perdidos en el último mes por la discapacidad								
	3.6	4.1	3.9	4.5	3.7	4.1	3.6	4.8
N	525	246	378	58	78	282	525	268
Afectación económica de la familia por la discapacidad								
Ninguna	41.2	37.0	38.1	26.8	30.5	31.9	37.5	33.7
Poca	10.2	9.4	10.3	*	*	11.3	12.1	9.6
Mediana	11.9	13.3	12.4	10.6	14.0	13.6	11.9	13.0
Mucha	24.8	28.3	26.9	32.2	33.1	29.0	27.6	30.1
Muchísima	8.9	9.6	9.5	16.5	13.0	11.1	6.7	11.8
Extrema	*	*	*	*	*	*	*	*
No precisa	*	*	*	*	*	*	*	*
Omisión	*	*	*	*	*	*	*	*
N	1167	693	961	202	246	711	365	804
Pago de medicinas por PCD o su familia **								
Todo	73.4	74.0	73.0	72.8	72.4	72.1	77.9	74.4
Parte	13.2	11.7	13.6	13.5	13.5	15.3	14.0	13.8
Nada	11.1	11.5	11.2	11.4	11.1	10.7	6.2	10.1
No precisa	*	*	*	*	*	*	*	*
Omisión	*	*	*	*	*	*	*	*
N	1118	639	933	244	244	649	333	691
Pago de ayuda técnica y/o de material de reposición periódica por PCD o su familia								
Todo	*	*	*	*	*	*	*	*
Parte	*	*	*	*	*	*	*	*
Nada	*	*	*	*	*	*	*	*
Omisión	*	*	*	*	*	*	*	*
N	13	9	12	6	6	6	1	8

NOTA: Los % no suman 100, porque una persona puede presentar varias características.

* Menos de 25 observaciones.

** Sólo se preguntó a PCD de 16 años y más de edad.

Cuadro 7.4 ALGUNOS COSTOS FINANCIEROS DE LA DISCAPACIDAD

Distribución porcentual de las personas con discapacidad, de 6 años y más, en cada dominio de discapacidad, según características seleccionadas.

Características seleccionadas	DOMINIOS DE DISCAPACIDAD							
	Algún dominio	Comprensión y comunicación	Movilidad	Auto cuidado	Relaciones interpersonales	Actividades domésticas	Actividades en centro de estudio o trabajo	Participación en sociedad
HOMBRES								
TOTAL PCD	100.0	100.0	100.0	100.0	100.0	100.0	100.0	100.0
N	2120	1151	1414	439	584	784	847	990
Inversión del ingreso de las PCD en su discapacidad								
Nada	55.0	48.9	49.3	45.8	61.0	50.7	58.4	48.3
Parte de su ingreso	38.1	41.6	43.1	46.0	29.8	41.6	35.1	44.9
Todo su ingreso	2.3	*	*	*	*	*	*	*
No sabe, no especifica	*	*	*	*	*	*	0.0	*
Omisión	4.2	5.9	4.5	*	*	*	5.0	*
N	1184	510	845	167	230	416	626	536
Disminución de ingresos por discapacidad en los últimos 30 días								
	52.0	65.4	56.9	65.5	66.4	62.9	52.0	68.7
N	607	235	427	61	85	235	607	264
Número promedio de días de trabajo perdidos en el último mes por la discapacidad								
	3.4	4.1	3.6	4.1	3.9	4.3	3.4	4.8
N	661	265	453	71	101	261	661	293
Afectación económica de la familia por la discapacidad								
Ninguna	40.2	36.7	35.7	27.9	32.4	31.8	41.7	34.4
Poca	8.3	6.8	8.4	*	*	6.6	8.5	7.3
Mediana	11.3	11.5	11.7	*	14.8	12.5	11.1	12.0
Mucha	26.2	28.3	28.9	32.9	30.9	30.2	27.7	30.3
Muchísima	11.0	13.6	11.9	19.3	15.9	16.2	7.6	14.3
Extrema	*	*	*	*	*	*	*	*
No precisa	*	*	*	*	*	*	*	*
Omisión	*	*	*	*	*	*	*	*
N	936	495	712	194	206	419	387	633
Pago de medicinas por PCD o su familia **								
Todo	77.0	76.8	77.6	74.1	77.6	77.0	80.4	75.9
Parte	11.7	11.5	11.0	11.3	11.3	12.8	12.0	12.2
Nada	9.1	9.4	9.0	12.5	*	8.5	6.4	9.8
No precisa	*	*	*	*	*	*	*	*
Omisión	*	*	*	*	*	*	*	*
N	1041	533	836	247	209	421	399	566
Pago de ayuda técnica y/o de material de reposición periódica por PCD o su familia								
Todo	*	*	*	*	*	*	*	*
Parte	*	*	*	*	*	*	*	*
Nada	*	*	*	*	*	*	*	*
Omisión	*	*	*	*	*	*	*	*
N	16	11	14	8	7	6	1	11

NOTA: Los % no suman 100, porque una persona puede presentar varias características.

* Menos de 25 observaciones.

** Sólo se preguntó a PCD de 16 años y más de edad.

Cuadro 7.4 ALGUNOS COSTOS FINANCIEROS DE LA DISCAPACIDAD

Distribución porcentual de las personas con discapacidad, de 6 años y más, en cada dominio de discapacidad, según características seleccionadas.

Características seleccionadas	DOMINIOS DE DISCAPACIDAD							
	Algún dominio	Comprensión y comunicación	Movilidad	Auto cuidado	Relaciones interpersonales	Actividades domésticas	Actividades en centro de estudio o trabajo	Participación en sociedad
MUJERES								
TOTAL PCD	100.0	100.0	100.0	100.0	100.0	100.0	100.0	100.0
N	2757	1659	2251	652	693	1651	626	1636
Inversión del ingreso de las PCD en su discapacidad								
Nada	41.0	42.0	39.2	35.7	47.8	39.8	41.2	39.2
Parte de su ingreso	52.1	50.2	53.7	53.1	43.4	52.6	53.7	52.8
Todo su ingreso	4.0	5.2	4.4	*	*	4.4	*	5.0
No sabe, no especifica	*	*	*	*	*	*	*	*
Omisión	2.2	*	2.0	*	*	*	*	*
N	1157	629	1000	253	211	731	448	710
Disminución de ingresos por discapacidad en los últimos 30 días								
	65.0	70.4	67.7	73.2	79.7	70.2	65.0	74.1
N	434	235	362	93	73	317	434	288
Número promedio de días de trabajo perdidos en el último mes por la discapacidad								
	4.1	4.7	4.2	7.3	4.8	4.6	4.1	5.2
N	452	244	375	95	79	331	452	297
Afectación económica de la familia por la discapacidad								
Ninguna	40.4	36.2	38.7	29.1	29.3	34.1	37.0	33.3
Poca	10.8	10.4	10.8	8.1	9.5	10.7	13.4	10.6
Mediana	12.7	12.7	13.3	11.1	12.0	14.7	12.0	13.9
Mucha	24.7	27.4	25.7	30.8	34.8	27.1	28.3	29.5
Muchísima	8.9	10.9	9.2	18.3	12.5	11.0	7.1	11.3
Extrema	*	*	*	*	*	*	*	*
No precisa	*	*	*	*	*	*	*	*
Omisión	*	*	*	*	*	*	*	*
N	1762	1076	1533	384	363	1177	419	1269
Pago de medicinas por PCD o su familia **								
Todo	73.3	73.7	73.3	76.6	73.5	73.4	73.3	74.1
Parte	15.2	14.7	15.6	13.5	15.3	16.4	18.5	15.8
Nada	9.3	9.4	9.1	7.3	8.1	8.5	*	8.1
No precisa	1.4	*	*	*	*	*	*	*
Omisión	*	*	*	*	*	*	*	*
N	1919	1098	1712	499	401	1244	398	1238
Pago de ayuda técnica y/o de material de reposición periódica por PCD o su familia								
Todo	*	*	*	*	*	*	*	*
Parte	*	*	*	*	*	*	*	*
Nada	*	*	*	*	*	*	*	*
Omisión	*	*	*	*	*	*	*	*
N	20	14	20	14	9	11	2	13

NOTA: Los % no suman 100, porque una persona puede presentar varias características.

* Menos de 25 observaciones.

** Sólo se preguntó a PCD de 16 años y más de edad.

Cuadro 7.5 NECESIDADES DECLARADAS

Distribución porcentual de las personas con discapacidad, de 6 años y más, en cada dominio de discapacidad, según necesidades declaradas.

Necesidades declaradas	DOMINIOS DE DISCAPACIDAD							
	Algún dominio	Comprensión y comunicación	Movilidad	Auto cuidado	Relaciones interpersonales	Actividades domésticas	Actividades en centro de estudio o trabajo	Participación en sociedad
TOTAL								
Total PCD	100.0	100.0	100.0	100.0	100.0	100.0	100.0	100.0
Alguna necesidad	86.5	89.3	88.2	88.3	86.3	90.2	88.8	89.5
Prótesis	0.8	*	*	*	*	*	*	*
Órtesis	*	*	*	*	*	*	*	*
Ayudas técnicas	19.8	20.1	20.7	24.0	20.7	18.5	18.1	20.3
Anteojos	11.3	10.3	11.4	6.8	7.3	10.5	12.9	10.6
Audífonos	2.5	2.7	1.6	*	5.3	1.2	2.4	1.9
Servicios	17.6	19.1	14.1	12.9	22.1	15.7	21.9	16.1
Atención profesional NE	3.7	4.0	3.2	3.2	4.4	3.7	5.3	3.0
Atención psicológica	2.5	3.2	1.2	*	4.5	1.4	3.6	2.0
Cirugía general	3.2	3.1	2.8	*	2.9	3.2	3.9	3.2
Medicamentos	43.1	44.0	46.9	44.0	38.2	49.8	43.3	46.0
Para los nervios	2.8	3.3	2.4	*	3.9	3.2	2.6	3.3
Vitaminas	2.5	3.2	2.2	3.0	3.5	2.4	2.1	2.4
Para asma	1.9	1.7	1.8	*	*	1.7	2.5	1.2
Para artritis	5.3	4.9	6.8	6.4	2.9	7.1	4.9	6.1
Alimentación	4.8	5.2	5.3	6.0	4.6	5.4	3.7	5.7
Especial	3.7	3.9	4.1	4.8	3.4	4.6	3.1	4.5
Otras necesidades	*	*	*	*	*	*	*	*
Ignorado	*	*	*	*	*	*	*	*
N	4876	2810	3666	1091	1277	2435	1473	2626
URBANO								
Total PCD	100.0	100.0	100.0	100.0	100.0	100.0	100.0	100.0
Alguna necesidad	84.4	87.3	85.9	86.8	83.2	88.6	87.0	87.0
Prótesis	*	*	*	*	*	*	*	*
Órtesis	*	*	*	*	*	*	*	*
Ayudas técnicas	20.1	21.1	21.1	23.8	21.5	18.8	17.5	21.1
Anteojos	11.2	10.5	11.1	6.8	7.5	10.3	12.2	11.2
Audífonos	2.3	2.7	1.7	*	5.4	*	*	*
Servicios	17.0	18.5	13.6	12.3	22.6	14.9	20.5	16.0
Atención profesional NE	2.6	2.6	2.1	*	*	2.9	*	2.2
Atención psicológica	3.1	3.9	1.6	*	6.0	*	4.7	2.3
Cirugía general	2.9	3.0	2.5	*	*	3.3	*	3.2
Medicamentos	40.9	41.0	44.5	43.4	35.5	47.7	43.2	42.4
Para los nervios	2.4	3.0	2.0	*	3.2	2.5	*	2.7
Vitaminas	2.2	2.9	2.1	*	3.3	2.1	*	1.9
Para asma	1.9	*	1.6	*	*	1.7	*	*
Para artritis	4.6	3.9	5.8	4.5	*	6.1	4.1	5.2
Alimentación	5.0	5.4	5.4	6.0	*	6.2	3.9	5.7
Especial	4.1	4.3	4.3	5.1	*	5.4	*	4.7
Otras necesidades	*	*	*	*	*	*	*	*
Ignorado	*	*	*	*	*	*	*	*
N	2734	1545	2103	657	684	1332	784	1491

NOTA: Los % no suman 100, porque una persona puede presentar varios factores

* Menos de 25 observaciones.

Cuadro 7.5 NECESIDADES DECLARADAS

Distribución porcentual de las personas con discapacidad, de 6 años y más, en cada dominio de discapacidad, según necesidades declaradas.

Necesidades declaradas	DOMINIOS DE DISCAPACIDAD							
	Algún dominio	Comprensión y comunicación	Movilidad	Auto cuidado	Relaciones interpersonales	Actividades domésticas	Actividades en centro de estudio o trabajo	Participación en sociedad
RURAL								
Total PCD	100.0	100.0	100.0	100.0	100.0	100.0	100.0	100.0
Alguna necesidad	89.1	91.8	91.2	90.7	89.8	92.2	90.8	92.7
Prótesis	*	*	*	*	*	*	*	*
Órtesis	*	*	*	*	*	*	*	*
Ayudas técnicas	19.5	18.9	20.1	24.3	19.9	18.1	18.9	19.1
Anteojos	11.3	10.1	11.8	6.8	7.0	10.7	13.7	9.9
Audífonos	2.8	2.8	1.5	*	5.1	*	*	2.2
Servicios	18.3	19.7	14.9	14.0	21.6	16.6	23.4	16.2
Atención profesional NE	5.0	5.8	4.8	*	5.8	4.6	7.4	4.2
Atención psicológica	1.7	2.3	*	*	*	*	*	*
Cirugía general	3.6	3.2	3.0	*	*	3.2	4.9	3.2
Medicamentos	45.8	47.6	50.3	44.8	41.3	52.2	43.3	50.6
Para los nervios	3.4	3.7	2.8	*	4.6	3.9	*	4.2
Vitaminas	2.8	3.6	2.4	*	3.7	2.9	*	3.1
Para asma	1.9	1.8	2.1	*	*	*	*	*
Para artritis	6.1	6.1	8.1	9.1	*	8.4	5.8	7.3
Alimentación	4.5	4.9	5.2	6.0	6.5	4.5	3.5	5.8
Especial	3.3	3.5	3.8	*	4.7	3.7	*	4.2
Otras necesidades	*	*	*	*	*	*	*	*
Ignorado	*	*	*	*	*	*	*	*
N	2142	1265	1563	434	593	1103	689	1136
HOMBRES								
Total PCD	100.0	100.0	100.0	100.0	100.0	100.0	100.0	100.0
Alguna necesidad	85.5	87.9	87.9	87.4	84.9	89.2	87.5	88.1
Prótesis	*	*	*	*	*	*	*	*
Órtesis	*	*	*	*	*	*	*	*
Ayudas técnicas	20.7	20.8	22.4	25.4	21.7	20.7	18.7	21.4
Anteojos	10.7	9.7	11.0	5.8	7.5	10.5	12.9	9.6
Audífonos	3.6	4.2	2.4	*	7.3	*	3.4	3.0
Servicios	22.2	23.2	17.3	14.7	24.1	20.0	25.1	19.3
Atención profesional NE	4.8	5.1	4.5	*	3.9	5.6	6.2	4.0
Atención psicológica	3.1	3.9	*	*	5.8	*	4.1	*
Cirugía general	4.6	3.8	3.9	*	*	4.2	5.0	4.4
Medicamentos	36.4	38.0	41.3	38.5	33.9	41.9	38.2	39.2
Para los nervios	1.9	2.4	1.5	*	*	*	*	2.7
Vitaminas	2.6	3.6	2.1	*	3.9	*	*	1.9
Para asma	2.0	*	2.1	*	*	*	*	*
Para artritis	3.5	2.3	5.1	*	*	4.8	4.2	3.6
Alimentación	4.3	4.5	5.1	6.2	4.3	4.9	3.3	5.8
Especial	3.1	3.0	3.6	*	*	3.7	*	4.2
Otras necesidades	*	*	*	*	*	*	*	*
Ignorado	*	*	*	*	*	*	*	*
N	2120	1151	1414	439	584	784	847	990

NOTA: Los % no suman 100, porque una persona puede presentar varios factores

* Menos de 25 observaciones.

Cuadro 7.5 NECESIDADES DECLARADAS

Distribución porcentual de las personas con discapacidad, de 6 años y más, en cada dominio de discapacidad, según necesidades declaradas.

Necesidades declaradas	DOMINIOS DE DISCAPACIDAD							
	Algún dominio	Comprensión y comunicación	Movilidad	Auto cuidado	Relaciones interpersonales	Actividades domésticas	Actividades en centro de estudio o trabajo	Participación en sociedad
MUJERES								
Total PCD	100.0	100.0	100.0	100.0	100.0	100.0	100.0	100.0
Alguna necesidad	87.2	90.3	88.3	89.0	87.4	90.8	90.4	90.3
Prótesis	*	*	*	*	*	*	*	*
Órtesis	*	*	*	*	*	*	*	*
Ayudas técnicas	19.2	19.6	19.6	23.0	19.9	17.4	17.4	19.6
Anteojos	11.8	10.7	11.6	7.5	7.1	10.4	13.0	11.3
Audífonos	1.7	1.7	1.1	*	3.5	*	*	*
Servicios	14.0	16.2	12.2	11.8	20.4	13.6	17.5	14.1
Atención profesional NE	2.8	3.3	2.4	*	4.9	2.7	*	2.4
Atención psicológica	1.9	2.7	1.2	*	*	*	*	2.2
Cirugía general	2.1	2.6	2.1	*	*	2.8	*	2.4
Medicamentos	48.2	48.1	50.5	47.7	41.9	53.5	50.1	50.1
Para los nervios	3.5	3.9	2.9	1.8	4.7	3.4	*	3.7
Vitaminas	2.4	2.9	2.2	*	3.2	2.6	*	2.7
Para asma	1.8	1.6	1.6	*	*	1.8	*	*
Para artritis	6.6	6.6	7.8	7.4	3.7	8.3	5.9	7.6
Alimentación	5.2	5.6	5.4	5.9	4.8	5.7	4.3	5.7
Especial	4.3	4.5	4.5	5.0	*	5.1	*	4.6
Otras necesidades	*	*	*	*	*	*	*	*
Ignorado	*	*	*	*	*	*	*	*
N	2757	1659	2251	652	693	1651	626	1636

NOTA: Los % no suman 100, porque una persona puede presentar varios factores

* Menos de 25 observaciones.