



Gobierno de Reconciliación  
y Unidad Nacional

*El Pueblo, Presidente!*

INIDE

Instituto Nacional  
de Información de Desarrollo

# PAIWAS

## *en cifras*



**PODER**  
**CIUDADANO**  
*Nicaragua*  
*Gana con Voz!*



**INSTITUTO NACIONAL DE INFORMACIÓN DE DESARROLLO**

**PAIWAS**

---

**en cifras**

**MARZO DEL 2008**



# INTRODUCCIÓN

El Instituto Nacional de Información de Desarrollo (INIDE) ante la demanda de distintos actores de la sociedad, de contar con información actualizada a nivel local, pone a disposición de los usuarios la publicación de indicadores desagregados a nivel de barrio, comarca, comunidad y localidad para cada uno de los 153 municipios del país. Con este esfuerzo pretendemos contribuir a satisfacer las necesidades de información y a brindar una herramienta útil para la planeación de políticas y programas, para priorizar y asignar eficazmente los recursos que contribuyan a la reducción de la pobreza y el desarrollo de nuestro país.

Cada documento municipal contiene cinco capítulos. El **primer capítulo** es una selección de indicadores del VIII Censo de Población y IV de Vivienda 2005 y está dividido en tres secciones:

## **Sección 1: Población**

Presenta cuarenta y nueve indicadores que caracterizan a la población según sexo, edad, relación de dependencia de la edad (RDE), relación niño-mujer (RNM). Se detallan además las características educativas de la población como el analfabetismo, asistencia escolar y nivel de instrucción desagregada por sexo. También se presentan las características económicas de la población de 10 años y más, incluyendo población económicamente activa e inactiva (PEA y PEI), población ocupada con trabajo permanente y temporal (desagregada por sexo y grupos de edad) y población ocupada por sexo y sectores económicos.

## **Sección 2: Vivienda**

Presenta diez indicadores referidos al total de viviendas particulares y ocupadas del municipio, tipo de vivienda, materiales del techo, pared y piso del que están construidas, viviendas inadecuadas, sin servicio de luz ni agua potable, y viviendas con distancia mayor a 5 kilómetros del Centro de Salud más cercano.

## **Sección 3: Hogar**

Recoge diecinueve indicadores que brindan una visión general de las características de los hogares, entre otros: jefatura de los hogares por sexo, disponibilidad de servicio higiénico, y exclusividad de su uso por parte del hogar, hacinamiento, hogares que cocinan con leña, sin servicio de recolección de basura, sin teléfono residencial, hogares donde al menos uno de sus miembros tiene una o más discapacidades, hogares donde alguno de sus miembros efectúan dentro o fuera de la vivienda donde residen una o más actividades económicas y hogares que reciben remesas de alguna persona residente en otro país.

El **capítulo dos** presenta el Mapa de Pobreza Extrema Municipal elaborado a partir de los datos del VIII Censo de Población y IV de Vivienda 2005 y en base a la metodología de Necesidades Básicas Insatisfechas (NBI).

El **capítulo tres**, presenta diecinueve indicadores seleccionados del III Censo Nacional Agropecuario 2001. Los datos brindan información sobre el total de productores por sexo, grado de alfabetismo, pertenencia a alguna organización agropecuaria, total de explotaciones agropecuarias (EA's), tamaño de las EA's (mzs), con cultivos anuales o temporales, permanentes y semipermanentes, total de ganado (bovino, porcino, equino y otros) y de aves de corral.

El **capítulo cuatro**, presenta la cantidad de hogares y establecimientos urbanos del municipio con actividad económica y número de trabajadores por rama de actividad. Esta información fue obtenida del Directorio Económico Urbano (Hogares y Establecimientos), del Banco Central de Nicaragua, 2002 (actualización 2005). Finalmente el **capítulo cinco** presenta las proyecciones de población del periodo 2005-2020 (revisión 2007).

Esta publicación no hubiese sido posible sin el apoyo decidido del Sistema de Naciones Unidas para el Desarrollo (PNUD) y el Fondo de Población de las Naciones Unidas (UNFPA), quienes colaboraron financieramente en la realización y divulgación de estos documentos.



**DIRECCIÓN GENERAL**

*Armando Rodríguez Serrano*

**COORDINACIÓN GENERAL**

*Ana María Medina Sandino*

**COORDINACIÓN TÉCNICA**

*Jimmy Martín Rosales Ortiz*

**TÉCNICOS ANALISTAS**

*Ana Cecilia Manzanares Quintana*

*Benito Lorenzo Martínez Sáenz*

*Eddy Antonio Roque López*

*Gioconda de los Ángeles Maltez Corea*

*Gladys del Carmen Zeledón López*

*Iván Rodrigo Espinoza Chamorro*

*José Rutilio Moreno Ordeñana*

*Luis Antonio Morales Bonilla*

*Manuel Antonio López Sáenz*

*Silvia Elena Hernández Vega*

**DIRECTORIO ECONÓMICO URBANO**

*Adolfo Díaz Galindo*

**PROYECCIONES DE POBLACIÓN**

*Luis Felipe Blandón Sequeira*

*Josefa del Carmen Blanco Artola*

**PROCESAMIENTO**

*Santiago Mejía Solís*

*Javier Francisco Argeñal Collado*

**CARTOGRAFÍA - SIG**

*Carlos José Rojas Chávez*

**DISEÑO Y PUBLICACIÓN**

*Luis Pedro Ramírez Tercero*

*Fátima Haydelí Pérez Hudiel*

*Ana Raquel Martínez López*

*Fanix Leonor Urbina*





## CONTENIDO

<b>CAPÍTULO I. VIII CENSO DE POBLACIÓN Y IV DE VIVIENDA 2005.....</b>	<b>1</b>
Definiciones Básicas.....	1
Sección 1: Población.....	1
Cuadro 1. Principales indicadores de población al menor nivel de desagregación geográfica.....	4
Sección 2. Vivienda.....	8
Cuadro 2. Principales indicadores de vivienda al menor nivel de desagregación geográfica.....	9
Sección 3. Hogar.....	10
Cuadro 3. Principales indicadores de hogar al menor nivel de desagregación geográfica.....	11
<b>CAPÍTULO II. MAPA DE POBREZA EXTREMA MUNICIPAL POR EL MÉTODO DE NECESIDADES BÁSICAS INSATISFECHAS (NBI).....</b>	<b>15</b>
Definiciones Básicas.....	15
Cuadro 4.1. Indicadores de necesidades básicas insatisfechas por hogar al menor nivel de desagregación geográfica.....	18
Cuadro 4.2. Incidencia de la pobreza por hogar al menor nivel de desagregación geográfica.....	19
Cuadro 4.3. Distribución de hogares y población en pobreza extrema al menor nivel de desagregación geográfica.....	20
Mapa 1. Incidencia de la pobreza extrema por hogar según departamento.....	21
Mapa 2. Incidencia de la pobreza extrema por hogar según municipio.....	22
Mapa 3. Incidencia de la pobreza extrema por hogar según barrio y comarca.....	24
<b>CAPÍTULO III. III CENSO NACIONAL AGROPECUARIO 2001 (III CENAGRO).....</b>	<b>27</b>
Definiciones Básicas.....	27
Cuadro 5. Principales indicadores agropecuarios al menor nivel de desagregación geográfica.....	29
<b>CAPÍTULO IV. PROYECCIÓN DE POBLACIÓN MUNICIPAL, 2005 – 2020. REVISIÓN 2007.....</b>	<b>37</b>
Definiciones Básicas.....	37
Cuadro 6. Proyecciones de población al 30 de junio por sexo, según año calendario y tasa de crecimiento. Periodo 2005 - 2020. ....	38





## **Capítulo I**

# **VIII Censo de Población y IV de Vivienda 2005**

- **Población**
- **Vivienda**
- **Hogar**



## CAPÍTULO I. VIII CENSO DE POBLACIÓN Y IV DE VIVIENDA 2005

### Definiciones Básicas

#### Sección 1: Población

##### Censo de jure o derecho

El VIII Censo de Población y IV de Vivienda, 2005 fue un censo de Derecho es decir que las personas nacionales y extranjeras fueron censadas en el **lugar donde residen habitualmente**, dentro del territorio y aguas bajo la jurisdicción de la República, estuvieran presentes o no al momento del censo.

##### Fecha de referencia

La recolección de la información censal comprendió el período del 28 de mayo al 11 de junio de 2005.

##### Unidad estadística de investigación

Es la vivienda, el hogar y las personas que viven habitualmente en éstos.

##### Relación de Dependencia de la Edad (RDE)

Es la medida comúnmente utilizada para medir la necesidad potencial de soporte social de la población en edades inactivas por parte de la población en edades activas. Es el cociente entre la suma de los grupos de población de menos de 15 y de 65 años y más de edad y la población de 15 a 64 años de edad.

##### Relación Niño Mujer (RNM)

Es la medida que relaciona al conjunto de niños menores de 5 años, entre la población femenina en edad fértil (15 a 49 años), multiplicada por mil.

##### Parto del último hijo no atendido en establecimientos de salud

Parto del último hijo (a) nacido (a) vivo (a) de las mujeres de 13 años y más, no atendido en un establecimiento de salud.

##### Analfabeta

Persona que declara que no sabe leer ni escribir, se incluyen las personas que sólo saben leer.

##### Tasa de analfabetismo de la población de 10 años y más, según sexo

Se calcula dividiendo el número de analfabetos de 10 años y más por la población de 10 años y más, en un período determinado. El resultado se multiplica por 100.

##### Tasa de analfabetismo de la población de 14 a 29 años, según sexo

Resulta de la división de la población analfabeta de 14 a 29 años de edad y sexo respectivo, entre la población de 14 a 29 años de edad del mismo sexo. El resultado se multiplica por 100.

### **Asistencia escolar primaria, secundaria y universitaria de ambos sexos**

Corresponde al número de personas que al momento del censo se encontraba asistiendo a clases en algún establecimiento de enseñanza formal primaria, secundaria o universitaria.

### **Asistencia escolar de la población de 6 a 12 años<sup>1</sup> de ambos sexos**

Corresponde a la población de 6 a 12 años, que asiste a algún establecimiento de educación primaria.

### **Primaria incompleta por sexo**

Se considera a la población que aprobó el cuarto y/o quinto grado de educación primaria.

### **Asistencia escolar de la población de ambos sexos de 12 a 18 años<sup>1</sup>**

Población de 12 a 18 años que asiste a algún establecimiento educativo de secundaria.

### **Secundaria incompleta por sexo**

Se considera a la población que aprobó el primero, segundo, tercero o cuarto año de educación secundaria.

### **Asistencia escolar universitaria de 17 a 29 años de ambos sexos**

Población de 17 a 29 años, que asiste a algún establecimiento universitario.

### **Población con estudios universitarios completos**

Se considera la población de ambos sexos con cuatro o más años de estudios aprobados en la educación superior y que hayan completado su carrera universitaria.

### **Población Económicamente Activa (PEA)**

Se trata de las personas de 10 años y más, que durante el periodo de referencia definido en el censo tienen un trabajo, o lo buscan activamente o no buscan por estar a la espera de una respuesta por parte de un empleador, o esperan continuar sus labores agrícolas.

### **Población Económicamente Inactiva (PEI)**

Conjunto de personas que no teniendo ocupación, no buscan empleo activamente. Comprende a los estudiantes, personas que se dedican a los oficios o quehaceres del hogar, pensionados/jubilados/rentistas, incapacitados permanentes, ancianos y a otros como una categoría remanente.

### **Trabajador permanente**

Es aquella persona de 10 años y más de ambos sexo que trabaja de manera regular y continua en un mismo centro de trabajo durante seis meses o más.

---

<sup>1</sup> A partir del año 2006, el rango de edad de primaria cambia de 6 a 12 años, mientras el rango de edad para la educación secundaria es de 13 a 17, puesto que el Acuerdo Ministerial No. 094-2005 establece como edad de ingreso oficial a primaria son los 6 años de edad. Fuente: MINED.-Nicaragua.

### **Trabajador temporal**

Es aquella persona de 10 años y más de ambos sexo que trabaja por un tiempo determinado, es decir, que tiene un tiempo fijo de duración menor a los seis meses.

### **Ocupados**

Comprende a las personas que declararon que durante la semana anterior a la entrevista trabajaron, a las que no trabajaron por estar de vacaciones, permiso, subsidio o enfermedad y a las que declararon que no trabajaron pero realizaron actividades como: vender en puesto fijo o ambulante, lavar, planchar, coser ajeno, hacer y vender pan, tortillas, dulces, artesanías, ayudantes o aprendiz, labores de campo u otras actividades remuneradas. Los ocupados se agruparon de acuerdo a su actividad económica clasificados en: sector primario, secundario y terciario.

**CUADRO 1. PRINCIPALES INDICADORES DE POBLACIÓN AL MENOR NIVEL DE DESAGREGACIÓN GEOGRÁFICA**

Municipio, Barrio, Comarca y Comunidad	Ambos Sexos	Hombre		Mujer		Principales Indicadores de Población						
		Menor de 15 Años	De 15 Años y Más	Menor de 15 Años	De 15 Años y Más	RDE	RNM	Partos del Último Hijo no Atendidos en Establecimientos de Salud	% Analf. Hombre	% Analf. Mujer	% Analf. Hombre 14-29 Años	% Analf. Mujer 14-29 Años
<b>PAIWAS</b>	<b>31 762</b>	<b>7 790</b>	<b>8 260</b>	<b>7 632</b>	<b>8 080</b>	<b>104.2</b>	<b>71.5</b>	<b>4 768</b>	<b>44.5</b>	<b>47.2</b>	<b>38.5</b>	<b>38.5</b>
<b>Barrio</b>	<b>1 022</b>	<b>198</b>	<b>250</b>	<b>215</b>	<b>359</b>	<b>77.1</b>	<b>33.1</b>	<b>151</b>	<b>18.6</b>	<b>24.0</b>	<b>14.6</b>	<b>11.9</b>
Benicio Herrera	419	83	113	81	142	70.3	30.3	68	21.3	22.7	16.9	7.6
Carlos Fonseca	415	86	93	84	152	79.7	34.4	60	14.1	24.7	11.5	16.3
Carmen Mendieta	72	13	18	16	25	75.6	47.6	6	14.3	24.2	23.1	7.1
Miguel Ángel Padilla	116	16	26	34	40	96.6	29.4	17	26.5	25.0	6.3	13.0
<b>Comarca</b>	<b>30 740</b>	<b>7 592</b>	<b>8 010</b>	<b>7 417</b>	<b>7 721</b>	<b>105.3</b>	<b>73.2</b>	<b>4 617</b>	<b>45.3</b>	<b>48.2</b>	<b>39.3</b>	<b>39.9</b>
<b>Sector I</b>	<b>3 224</b>	<b>693</b>	<b>886</b>	<b>717</b>	<b>928</b>	<b>86.1</b>	<b>53.5</b>	<b>456</b>	<b>33.6</b>	<b>35.9</b>	<b>25.8</b>	<b>24.1</b>
Ubú Norte	2 083	433	567	438	645	79.1	46.0	286	28.4	29.5	18.9	16.9
Caño de Agua	179	46	49	38	46	98.9	51.4	28	39.4	36.7	32.3	19.2
El Capolar	962	214	270	241	237	100.8	75.5	142	43.4	51.9	38.7	45.5
<b>Sector II</b>	<b>5 806</b>	<b>1 412</b>	<b>1 584</b>	<b>1 331</b>	<b>1 479</b>	<b>101.2</b>	<b>72.9</b>	<b>879</b>	<b>38.1</b>	<b>39.6</b>	<b>30.9</b>	<b>29.1</b>
Bilampí	1 054	258	287	244	265	101.1	75.8	179	38.1	40.5	23.8	22.5
Wilikito Abajo	695	155	199	153	188	87.8	59.4	103	42.9	40.5	42.0	36.9
El Toro	1 180	296	312	273	299	104.9	74.9	162	37.0	42.8	25.9	36.1
Wanawana	1 863	455	533	424	451	102.7	79.2	268	41.1	41.0	35.6	28.7
Wilike El Toro	327	81	72	88	86	116.6	64.0	54	20.6	27.7	15.4	18.5
Wilikón	331	76	80	75	100	92.4	69.2	63	30.0	31.5	22.2	22.4
La Paila	356	91	101	74	90	104.6	69.4	50	35.3	37.7	35.6	27.5
<b>Sector IV</b>	<b>2 610</b>	<b>652</b>	<b>682</b>	<b>612</b>	<b>664</b>	<b>103.6</b>	<b>67.7</b>	<b>364</b>	<b>37.9</b>	<b>41.5</b>	<b>34.6</b>	<b>35.4</b>
Malakawas	2 121	530	560	490	541	102.2	64.1	298	40.7	43.6	38.9	37.1
El Pavón	233	54	61	56	62	100.9	88.0	36	25.0	41.0	12.9	35.0
David Tejada	256	68	61	66	61	118.8	79.6	30	24.4	22.5	13.5	23.3
<b>Sector V</b>	<b>4 999</b>	<b>1 311</b>	<b>1 244</b>	<b>1 269</b>	<b>1 175</b>	<b>116.8</b>	<b>78.7</b>	<b>748</b>	<b>49.4</b>	<b>54.6</b>	<b>42.8</b>	<b>45.3</b>
Villa Siquia	1 141	292	287	271	291	106.3	68.8	185	42.9	45.3	37.6	37.1
Las Minas	1 210	329	287	326	268	126.6	79.9	185	66.9	74.8	64.2	69.1
El Guayabo	249	68	60	64	57	122.3	74.5	36	41.9	46.9	27.5	33.3
Okawas	2 399	622	610	608	559	116.7	83.7	342	44.6	50.4	37.4	39.5
<b>Sector VI</b>	<b>5 527</b>	<b>1 416</b>	<b>1 399</b>	<b>1 404</b>	<b>1 308</b>	<b>114.1</b>	<b>85.5</b>	<b>886</b>	<b>56.9</b>	<b>62.0</b>	<b>50.2</b>	<b>54.2</b>
El Bambú	474	114	124	118	118	104.3	83.8	74	54.6	60.9	51.8	49.3
Calderón	65	20	16	14	15	124.1	72.7	11	68.0	54.2	58.3	44.4
La Delicias	2 813	719	704	735	655	117.1	86.4	457	54.0	56.4	44.8	46.2
San Antonio	171	40	42	50	39	128.0	78.8	26	47.1	77.6	40.0	66.7
Santa Rosa	1 015	255	257	242	261	108.0	70.9	170	62.6	69.8	60.5	66.7
Jorgito	738	197	192	185	164	114.5	101.4	107	63.9	72.6	60.8	65.1
El Diamante	251	71	64	60	56	112.7	104.0	41	52.2	55.6	45.5	57.1
<b>Sector VII</b>	<b>1 285</b>	<b>286</b>	<b>362</b>	<b>301</b>	<b>336</b>	<b>92.4</b>	<b>66.3</b>	<b>210</b>	<b>50.7</b>	<b>49.4</b>	<b>42.8</b>	<b>39.9</b>
Wasayamba	1 146	256	321	278	291	94.9	70.1	179	47.4	47.1	38.8	38.8
San Pablo	139	30	41	23	45	73.8	40.5	31	76.5	66.7	73.1	48.0
<b>Sector VIII</b>	<b>7 289</b>	<b>1 822</b>	<b>1 853</b>	<b>1 783</b>	<b>1 831</b>	<b>107.2</b>	<b>74.3</b>	<b>1 074</b>	<b>47.0</b>	<b>49.2</b>	<b>42.9</b>	<b>42.4</b>
Las Banderitas	1 483	373	400	358	352	110.4	86.4	252	46.8	45.6	36.2	40.1
La Sirena	1 684	444	433	406	401	112.6	80.9	258	56.7	56.7	49.4	49.6
Kaskita	548	130	145	136	137	103.7	74.2	88	32.3	44.8	29.0	33.3
San Pedro	2 304	566	541	560	637	103.4	61.6	314	39.4	43.5	42.0	39.5
El Negro	1 059	255	271	284	249	109.7	82.2	129	53.6	58.3	51.5	47.4
Kepi	211	54	63	39	55	85.1	59.6	33	54.9	53.7	48.7	36.8



**CUADRO 1. PRINCIPALES INDICADORES DE POBLACIÓN AL MENOR NIVEL DE DESAGREGACIÓN GEOGRÁFICA**

Municipio, Barrio, Comarca y Comunidad	Principales Indicadores de Población											
	Asist. Escolar Primaria Hombre	Asist. Escolar Primaria Mujer	Asist. Escolar Primaria Hombre 6-12 Años	Asist. Escolar Primaria Mujer 6-12 Años	Primaria Incomp. Hombre	Primaria Incomp. Mujer	Asist. Escolar Secundaria Hombre	Asist. Escolar Secundaria Mujer	Asist. Escolar Secundaria Hombre 12-18 Años	Asist. Escolar Secundaria Mujer 12-18 Años	Secundaria Incomp. Hombre	Secundaria Incomp. Mujer
<b>PAIWAS</b>	<b>2 119</b>	<b>2 287</b>	<b>1 448</b>	<b>1 624</b>	<b>1 009</b>	<b>881</b>	<b>448</b>	<b>502</b>	<b>289</b>	<b>347</b>	<b>558</b>	<b>617</b>
<b>Barrio</b>	<b>92</b>	<b>126</b>	<b>68</b>	<b>89</b>	<b>32</b>	<b>32</b>	<b>51</b>	<b>86</b>	<b>40</b>	<b>52</b>	<b>52</b>	<b>79</b>
Benicio Herrera	30	51	21	35	15	14	23	32	20	19	24	32
Carlos Fonseca	49	49	39	35	9	12	20	34	13	21	21	31
Carmen Mendieta	5	8	4	4	2	1	2	7	1	3	3	5
Miguel Ángel Padilla	8	18	4	15	6	5	6	13	6	9	4	11
<b>Comarca</b>	<b>2 027</b>	<b>2 161</b>	<b>1 380</b>	<b>1 535</b>	<b>977</b>	<b>849</b>	<b>397</b>	<b>416</b>	<b>249</b>	<b>295</b>	<b>506</b>	<b>538</b>
<b>Sector I</b>	<b>255</b>	<b>295</b>	<b>177</b>	<b>228</b>	<b>118</b>	<b>101</b>	<b>94</b>	<b>116</b>	<b>61</b>	<b>83</b>	<b>131</b>	<b>148</b>
Ubú Norte	162	188	106	150	66	76	80	103	50	71	109	127
Caño de Agua	14	14	12	11	10	5	5	3	4	2	7	6
El Capolar	79	93	59	67	42	20	9	10	7	10	15	15
<b>Sector II</b>	<b>434</b>	<b>465</b>	<b>297</b>	<b>337</b>	<b>252</b>	<b>228</b>	<b>82</b>	<b>70</b>	<b>51</b>	<b>50</b>	<b>106</b>	<b>99</b>
Bilampí	56	64	35	35	45	47	17	7	9	6	17	13
Wiiikito Abajo	48	51	37	41	21	29	7	10	5	5	10	13
El Toro	76	93	46	62	40	44	6	12	6	10	25	20
Wanawana	168	145	114	115	88	62	35	28	23	18	35	32
Wiiike El Toro	24	38	17	30	14	15	6	5	3	4	6	4
Wiiikón	24	40	16	31	23	15	8	5	3	4	7	12
La Paila	38	34	32	23	21	16	3	3	2	3	6	5
<b>Sector IV</b>	<b>219</b>	<b>210</b>	<b>148</b>	<b>151</b>	<b>95</b>	<b>88</b>	<b>44</b>	<b>54</b>	<b>27</b>	<b>36</b>	<b>38</b>	<b>40</b>
Malakawas	171	158	118	114	74	66	34	46	22	32	23	31
El Pavón	22	19	12	16	10	14	2	3	1	2	3	3
David Tejada	26	33	18	21	11	8	8	5	4	2	12	6
<b>Sector V</b>	<b>286</b>	<b>311</b>	<b>177</b>	<b>218</b>	<b>115</b>	<b>98</b>	<b>42</b>	<b>42</b>	<b>24</b>	<b>24</b>	<b>40</b>	<b>56</b>
Villa Siquia	79	91	47	64	28	33	13	12	8	6	17	27
Las Minas	44	39	33	28	15	10	5	6	4	3	-	6
El Guayabo	24	35	14	19	10	12	1	1	-	-	2	1
Okawas	139	146	83	107	62	43	23	24	11	15	21	22
<b>Sector VI</b>	<b>275</b>	<b>301</b>	<b>184</b>	<b>201</b>	<b>149</b>	<b>108</b>	<b>24</b>	<b>17</b>	<b>11</b>	<b>11</b>	<b>33</b>	<b>30</b>
El Bambú	24	26	15	15	11	7	3	5	2	5	2	3
Calderón	3	6	2	5	-	1	-	-	-	-	-	-
La Delicias	141	187	97	127	82	62	15	7	4	3	19	9
San Antonio	14	11	9	9	9	3	-	2	-	1	1	1
Santa Rosa	43	32	27	21	18	16	2	1	2	-	4	8
Jorgito	28	18	20	13	16	13	-	-	-	-	6	5
El Diamante	22	21	14	11	13	6	4	2	3	2	1	4
<b>Sector VII</b>	<b>60</b>	<b>80</b>	<b>33</b>	<b>45</b>	<b>46</b>	<b>52</b>	<b>32</b>	<b>23</b>	<b>22</b>	<b>22</b>	<b>41</b>	<b>30</b>
Wasayamba	56	73	29	43	44	46	28	19	20	19	36	26
San Pablo	4	7	4	2	2	6	4	4	2	3	5	4
<b>Sector VIII</b>	<b>498</b>	<b>499</b>	<b>364</b>	<b>355</b>	<b>202</b>	<b>174</b>	<b>79</b>	<b>94</b>	<b>53</b>	<b>69</b>	<b>117</b>	<b>135</b>
Las Banderitas	106	105	68	77	52	41	17	9	6	7	22	14
La Sirena	94	91	70	57	35	28	14	7	8	6	15	9
Kaskita	30	28	18	18	15	14	6	8	6	7	5	7
San Pedro	212	234	168	177	70	70	39	63	31	46	66	91
El Negro	48	39	34	24	28	16	2	6	2	2	6	11
Kepl	8	2	6	2	2	5	1	1	-	1	3	3

**CUADRO 1. PRINCIPALES INDICADORES DE POBLACIÓN AL MENOR NIVEL DE DESAGREGACIÓN GEOGRÁFICA**

Municipio, Barrio, Comarca y Comunidad	Principales Indicadores de Población												
	Asist. Escolar Universitaria Hombre 17-29 Años	Asist. Escolar Universitaria Mujer 17-29 Años	Población con Estudios Universitarios Completos	PEA Hombre	PEA Mujer	PEI Hombre	PEI Mujer	Trabajo Permanente Hombre			Trabajo Permanente Mujer		
								10-14 Años	15-29 Años	30 y Más	10-14 Años	15-29 Años	30 y Más
<b>PAIWAS</b>	<b>34</b>	<b>57</b>	<b>22</b>	<b>7 974</b>	<b>1 461</b>	<b>2 826</b>	<b>9 094</b>	<b>738</b>	<b>3 012</b>	<b>2 685</b>	<b>104</b>	<b>505</b>	<b>483</b>
<b>Barrio</b>	<b>4</b>	<b>12</b>	<b>4</b>	<b>212</b>	<b>149</b>	<b>121</b>	<b>306</b>	<b>8</b>	<b>56</b>	<b>58</b>	<b>2</b>	<b>41</b>	<b>56</b>
Benicio Herrera	3	5	-	101	62	49	114	6	23	27	1	16	23
Carlos Fonseca	-	7	3	72	64	56	122	2	17	28	1	16	25
Carmen Mendieta	1	-	1	17	9	4	24	-	10	1	-	3	4
Miguel Ángel Padilla	-	-	-	22	14	12	46	-	6	2	-	6	4
<b>Comarca</b>	<b>30</b>	<b>45</b>	<b>18</b>	<b>7 762</b>	<b>1 312</b>	<b>2 705</b>	<b>8 788</b>	<b>730</b>	<b>2 956</b>	<b>2 627</b>	<b>102</b>	<b>464</b>	<b>427</b>
<b>Sector I</b>	<b>10</b>	<b>17</b>	<b>8</b>	<b>810</b>	<b>221</b>	<b>316</b>	<b>964</b>	<b>44</b>	<b>290</b>	<b>312</b>	<b>7</b>	<b>84</b>	<b>80</b>
Ubú Norte	9	16	8	505	194	216	609	23	174	203	7	75	68
Caño de Agua	-	-	-	50	10	16	50	5	23	14	-	3	2
El Capolar	1	1	-	255	17	84	305	16	93	95	-	6	10
<b>Sector II</b>	<b>6</b>	<b>7</b>	<b>-</b>	<b>1 576</b>	<b>213</b>	<b>483</b>	<b>1 693</b>	<b>143</b>	<b>613</b>	<b>548</b>	<b>15</b>	<b>76</b>	<b>69</b>
Bilampí	1	1	-	311	18	64	323	54	136	105	2	5	3
Wilikito Abajo	1	-	-	183	39	69	193	14	75	60	2	18	11
El Toro	2	1	-	325	33	86	355	24	125	121	-	9	15
Wanawana	1	4	-	503	73	188	507	26	175	170	9	23	28
Wilike El Toro	1	-	-	81	13	16	106	14	29	34	2	7	3
Wilikón	-	1	-	76	29	24	95	2	26	24	-	10	7
La Paila	-	-	-	97	8	36	114	9	47	34	-	4	2
<b>Sector IV</b>	<b>3</b>	<b>4</b>	<b>4</b>	<b>767</b>	<b>134</b>	<b>145</b>	<b>746</b>	<b>74</b>	<b>260</b>	<b>234</b>	<b>3</b>	<b>39</b>	<b>39</b>
Malakawas	3	3	4	631	85	123	637	72	233	208	2	27	34
El Pavón	-	-	-	70	25	6	53	1	11	15	-	5	2
David Tejada	-	1	-	66	24	16	56	1	16	11	1	7	3
<b>Sector V</b>	<b>1</b>	<b>5</b>	<b>1</b>	<b>1 075</b>	<b>200</b>	<b>570</b>	<b>1 365</b>	<b>119</b>	<b>382</b>	<b>348</b>	<b>33</b>	<b>76</b>	<b>53</b>
Villa Siquia	1	2	1	242	65	133	310	10	97	80	4	26	17
Las Minas	-	-	-	215	22	178	339	31	72	84	4	8	7
El Guayabo	-	-	-	11	1	75	80	-	5	3	-	1	-
Okawas	-	3	-	607	112	184	636	78	208	181	25	41	29
<b>Sector VI</b>	<b>2</b>	<b>1</b>	<b>2</b>	<b>1 382</b>	<b>110</b>	<b>446</b>	<b>1 630</b>	<b>166</b>	<b>573</b>	<b>469</b>	<b>3</b>	<b>31</b>	<b>31</b>
El Bambú	1	1	-	124	8	39	143	9	64	42	-	1	2
Calderón	-	-	-	23	6	2	18	7	8	8	1	2	1
La Delicias	1	-	2	612	25	304	860	78	272	205	1	6	10
San Antonio	-	-	-	45	1	6	48	2	19	16	-	1	-
Santa Rosa	-	-	-	296	43	44	301	38	106	97	1	9	14
Jorgito	-	-	-	201	24	40	191	25	72	75	-	9	4
El Diamante	-	-	-	81	3	11	69	7	32	26	-	3	-
<b>Sector VII</b>	<b>-</b>	<b>2</b>	<b>-</b>	<b>333</b>	<b>20</b>	<b>127</b>	<b>409</b>	<b>22</b>	<b>134</b>	<b>108</b>	<b>-</b>	<b>4</b>	<b>11</b>
Wasayamba	-	2	-	300	20	109	358	22	118	97	-	4	11
San Pablo	-	-	-	33	-	18	51	-	16	11	-	-	-
<b>Sector VIII</b>	<b>8</b>	<b>9</b>	<b>3</b>	<b>1 819</b>	<b>414</b>	<b>618</b>	<b>1 981</b>	<b>162</b>	<b>704</b>	<b>608</b>	<b>41</b>	<b>154</b>	<b>144</b>
Las Banderitas	-	2	-	360	25	155	420	18	145	133	1	8	4
La Sirena	1	-	-	438	23	132	510	29	168	152	-	8	5
Kaskita	-	-	-	166	120	26	72	37	84	43	31	49	38
San Pedro	7	7	3	481	199	252	638	23	144	181	6	64	86
El Negro	-	-	-	299	35	46	286	40	128	80	2	17	8
Kepi	-	-	-	75	12	7	55	15	35	19	1	8	3

**CUADRO 1. PRINCIPALES INDICADORES DE POBLACIÓN AL MENOR NIVEL DE DESAGREGACIÓN GEOGRÁFICA**

Municipio, Barrio, Comarca y Comunidad	Principales Indicadores de Población											
	Trabajo Temporal Hombre			Trabajo Temporal Mujer			Ocupados Sector	Ocupadas Sector	Ocupados Sector	Ocupadas Sector	Ocupados Sector	Ocupadas Sector
	10-14 Años	15-29 Años	30 y Más	10-14 Años	15-29 Años	30 y Más	Primario	Primario	Secundario	Secundario	Terciario	Terciario
<b>PAIWAS</b>	<b>194</b>	<b>590</b>	<b>493</b>	<b>25</b>	<b>140</b>	<b>127</b>	<b>6 854</b>	<b>358</b>	<b>381</b>	<b>96</b>	<b>630</b>	<b>914</b>
<b>Barrio</b>	<b>7</b>	<b>42</b>	<b>36</b>	<b>4</b>	<b>20</b>	<b>22</b>	<b>88</b>	<b>1</b>	<b>53</b>	<b>18</b>	<b>68</b>	<b>128</b>
Benicio Herrera	4	22	17	2	7	12	32	-	29	6	39	56
Carlos Fonseca	1	11	12	2	12	6	35	-	16	6	21	57
Carmen Mendieta	-	3	3	-	1	1	10	-	2	3	5	6
Miguel Ángel Padilla	2	6	4	-	-	3	11	1	6	3	3	9
<b>Comarca</b>	<b>187</b>	<b>548</b>	<b>457</b>	<b>21</b>	<b>120</b>	<b>105</b>	<b>6 766</b>	<b>357</b>	<b>328</b>	<b>78</b>	<b>562</b>	<b>786</b>
<b>Sector I</b>	<b>7</b>	<b>56</b>	<b>31</b>	<b>2</b>	<b>21</b>	<b>19</b>	<b>569</b>	<b>5</b>	<b>72</b>	<b>20</b>	<b>139</b>	<b>188</b>
Ubú Norte	2	48	27	2	18	18	301	3	61	16	120	168
Caño de Agua	1	3	3	-	3	1	37	-	6	2	7	7
El Capolar	4	5	1	-	-	-	231	2	5	2	12	13
<b>Sector II</b>	<b>28</b>	<b>93</b>	<b>93</b>	<b>2</b>	<b>18</b>	<b>16</b>	<b>1 440</b>	<b>50</b>	<b>47</b>	<b>9</b>	<b>75</b>	<b>113</b>
Bilampí	1	4	3	-	4	1	302	3	2	3	4	9
Wilikito Abajo	1	18	8	-	-	5	166	13	6	1	6	23
El Toro	12	25	18	2	4	3	302	9	8	3	15	21
Wanawana	11	35	45	-	2	3	458	12	23	1	17	27
Wilike El Toro	-	-	2	-	-	-	76	9	-	-	4	2
Wilikón	3	9	12	-	7	4	49	3	4	-	23	25
La Paila	-	2	5	-	1	-	87	1	4	1	6	6
<b>Sector IV</b>	<b>44</b>	<b>89</b>	<b>56</b>	<b>5</b>	<b>23</b>	<b>20</b>	<b>697</b>	<b>25</b>	<b>23</b>	<b>11</b>	<b>40</b>	<b>90</b>
Malakawas	26	57	29	2	8	8	577	13	20	7	31	63
El Pavón	11	17	15	2	9	6	66	12	1	2	3	7
David Tejada	7	15	12	1	6	6	54	-	2	2	6	20
<b>Sector V</b>	<b>22</b>	<b>90</b>	<b>83</b>	<b>3</b>	<b>12</b>	<b>11</b>	<b>979</b>	<b>110</b>	<b>34</b>	<b>5</b>	<b>41</b>	<b>67</b>
Villa Siquia	1	20	20	1	6	7	208	14	13	5	18	43
Las Minas	3	10	10	-	-	-	207	18	3	-	5	3
El Guayabo	-	1	1	-	-	-	8	1	1	-	2	-
Okawas	18	59	52	2	6	4	556	77	17	-	16	21
<b>Sector VI</b>	<b>27</b>	<b>55</b>	<b>46</b>	<b>3</b>	<b>14</b>	<b>10</b>	<b>1 312</b>	<b>38</b>	<b>26</b>	<b>7</b>	<b>31</b>	<b>54</b>
El Bambú	2	3	2	-	4	-	117	1	5	-	2	7
Calderón	-	-	-	-	-	-	23	6	-	-	-	-
La Delicias	10	16	19	1	-	2	581	15	9	-	15	7
San Antonio	-	-	-	-	-	-	44	-	-	-	1	1
Santa Rosa	12	22	14	-	5	6	273	8	8	7	10	22
Jorgito	3	14	11	2	5	2	197	7	2	-	1	15
El Diamante	-	-	-	-	-	-	77	1	2	-	2	2
<b>Sector VII</b>	<b>5</b>	<b>32</b>	<b>27</b>	<b>-</b>	<b>1</b>	<b>2</b>	<b>290</b>	<b>3</b>	<b>14</b>	<b>1</b>	<b>24</b>	<b>15</b>
Wasayamba	5	29	24	-	1	2	258	3	13	1	24	15
San Pablo	-	3	3	-	-	-	32	-	1	-	-	-
<b>Sector VIII</b>	<b>54</b>	<b>133</b>	<b>121</b>	<b>6</b>	<b>31</b>	<b>27</b>	<b>1 479</b>	<b>126</b>	<b>112</b>	<b>25</b>	<b>212</b>	<b>259</b>
Las Banderitas	7	24	19	-	1	5	329	6	11	-	12	16
La Sirena	25	29	30	1	6	3	412	10	10	1	15	12
Kaskita	-	1	-	1	1	-	159	79	3	3	3	38
San Pedro	16	58	47	4	19	16	221	13	78	20	177	165
El Negro	5	20	21	-	4	3	284	9	10	1	4	25
Kepi	1	1	4	-	-	-	74	9	-	-	1	3

## Sección 2. Vivienda

### Vivienda particular

Es todo local formado por un cuarto o conjunto de cuartos destinados al alojamiento de uno o más hogares, tales como: casa, quinta, apartamento, cuarto en cuartería, rancho o choza, vivienda improvisada y local usado como vivienda.

### Vivienda ocupada

Se considera vivienda ocupada cuando hay residentes habituales en ella.

### Pared inadecuada

Número de viviendas con paredes exteriores construidas con material poco consistente (paredes de adobe o taquezal, madera, bambú, barul, caña, palma, ripio o desechos).

### Techo inadecuado

Número de viviendas con techos poco consistente (techos de paja, bambú, barul, caña, palma, ripio o desechos).

### Vivienda Inadecuada

Número de viviendas con piso de tierra que además tienen paredes o techo inadecuados.

### Vivienda sin agua potable

Número de viviendas que no son abastecidas por tubería dentro o fuera de la vivienda y se abastecen por agua de río, pozo o puesto público o privado, ojo de agua, manantial, o a través de un camión, carreta o pipa, se la proporciona el vecino u otra forma como la lluvia.

### Tenencia no propia

Comprende las distintas formas en que los residentes habituales ocupan la vivienda sin tener un título de propiedad como: alquilada, pagándose / amortizándose, prestada o cedida.

**CUADRO 2. PRINCIPALES INDICADORES DE VIVIENDA AL MENOR NIVEL DE DESAGREGACIÓN GEOGRÁFICA**

Municipio, Barrio, Comarca y Comunidad	Total Viviendas		Principales Indicadores de Vivienda							
	Particulares	Ocupadas	Pared Inadecuada	Techo Inadecuado	Piso de Tierra	Vivienda Inadecuada	Sin Luz Eléctrica	Sin Agua Potable	Tenencia no Propia	Con Distancia al C/S Mayor a 5 Kms.
<b>PAIWAS</b>	<b>11 599</b>	<b>9 983</b>	<b>8 544</b>	<b>2 974</b>	<b>8 444</b>	<b>7 986</b>	<b>9 288</b>	<b>7 548</b>	<b>2 578</b>	<b>7 601</b>
<b>Barrio</b>	<b>232</b>	<b>203</b>	<b>57</b>	<b>3</b>	<b>72</b>	<b>43</b>	<b>51</b>	<b>35</b>	<b>24</b>	<b>10</b>
Benicio Herrera	88	79	22	1	25	16	22	14	12	5
Carlos Fonseca	100	91	25	1	33	19	14	13	8	5
Carmen Mendieta	16	14	-	-	3	-	9	2	-	-
Miguel Ángel Padilla	28	19	10	1	11	8	6	6	4	-
<b>Comarca</b>	<b>11 367</b>	<b>9 780</b>	<b>8 487</b>	<b>2 971</b>	<b>8 372</b>	<b>7 943</b>	<b>9 237</b>	<b>7 513</b>	<b>2 554</b>	<b>7 591</b>
<b>Sector I</b>	<b>685</b>	<b>596</b>	<b>418</b>	<b>75</b>	<b>457</b>	<b>394</b>	<b>576</b>	<b>248</b>	<b>151</b>	<b>251</b>
Ubú Norte	463	405	247	39	282	230	395	135	106	73
Caño de Agua	45	32	27	2	29	26	31	12	4	29
El Capolar	177	159	144	34	146	138	150	101	41	149
<b>Sector II</b>	<b>1 153</b>	<b>1 027</b>	<b>908</b>	<b>264</b>	<b>936</b>	<b>884</b>	<b>983</b>	<b>709</b>	<b>341</b>	<b>957</b>
Bilampí	206	191	185	60	190	185	188	160	67	175
Wilikitó Abajo	148	122	103	25	105	100	121	66	33	118
El Toro	221	205	180	55	192	175	202	122	56	189
Wanawana	364	329	292	88	302	284	319	255	141	298
Wilike El Toro	55	53	49	10	50	49	53	47	13	52
Wilikón	83	69	53	20	53	48	42	28	13	67
La Paila	76	58	46	6	44	43	58	31	18	58
<b>Sector IV</b>	<b>525</b>	<b>464</b>	<b>331</b>	<b>106</b>	<b>355</b>	<b>319</b>	<b>377</b>	<b>292</b>	<b>169</b>	<b>324</b>
Malakawas	423	375	273	81	278	263	315	227	131	237
El Pavón	49	45	41	17	43	40	43	31	24	43
David Tejada	53	44	17	8	34	16	19	34	14	44
<b>Sector V</b>	<b>6 284</b>	<b>5 382</b>	<b>4 793</b>	<b>1 799</b>	<b>4 659</b>	<b>4 465</b>	<b>5 116</b>	<b>4 364</b>	<b>1 320</b>	<b>4 279</b>
Villa Siquia	204	185	151	77	173	149	183	111	42	182
Las Minas	199	177	175	101	172	171	172	143	27	174
El Guayabo	39	31	31	11	31	31	31	27	3	31
Okawas	402	367	362	156	353	352	360	283	102	332
<b>Sector VI</b>	<b>946</b>	<b>824</b>	<b>811</b>	<b>329</b>	<b>790</b>	<b>786</b>	<b>811</b>	<b>682</b>	<b>172</b>	<b>759</b>
El Bambú	60	58	57	17	56	55	57	47	25	55
Calderón	12	9	8	1	7	7	9	8	1	9
La Delicias	475	408	406	175	389	389	401	330	89	404
San Antonio	44	27	27	6	27	27	27	27	2	26
Santa Rosa	183	160	160	68	160	160	158	123	41	150
Jorgito	126	117	110	49	109	106	115	105	11	78
El Diamante	46	45	43	13	42	42	44	42	3	37
<b>Sector VII</b>	<b>269</b>	<b>224</b>	<b>194</b>	<b>51</b>	<b>189</b>	<b>183</b>	<b>215</b>	<b>144</b>	<b>60</b>	<b>222</b>
Wasayamba	245	203	174	44	170	164	195	124	58	201
San Pablo	24	21	20	7	19	19	20	20	2	21
<b>Sector VIII</b>	<b>1 505</b>	<b>1 263</b>	<b>1 032</b>	<b>347</b>	<b>986</b>	<b>912</b>	<b>1 159</b>	<b>1 074</b>	<b>341</b>	<b>799</b>
Las Banderitas	295	253	244	103	235	231	249	215	63	188
La Sirena	332	289	276	100	242	240	287	206	58	261
Kaskita	102	87	85	39	79	79	87	75	33	82
San Pedro	558	431	240	38	259	194	339	404	103	72
El Negro	170	164	149	53	136	133	158	136	72	157
Kepi	48	39	38	14	35	35	39	38	12	39

## Sección 3. Hogar

### Hogar

Está formado por una persona o grupo de personas parientes o no, que viven bajo un mismo techo y que preparan en común sus alimentos (olla común). Dentro de una vivienda pueden existir uno o varios hogares.

### Jefe o jefa del hogar

Es la persona reconocida como tal por los demás miembros residentes habituales del hogar.

### Sin servicio higiénico

Número de hogares que no cuentan con inodoro o letrina para la eliminación de excretas.

### Servicio higiénico no exclusivo

Número de hogares que hacen uso del servicio higiénico y a la vez lo usan otro u otros hogares dentro de una misma vivienda.

### Con 4 ó más personas por dormitorio

Número de hogares dentro de una vivienda en el que 4 o más miembros del hogar utilizan un mismo dormitorio.

### Cocinan con leña

Número de hogares que utilizan la leña como principal combustible para cocinar los alimentos.

### Sin servicio de recolección de basura

Número de hogares que no tienen acceso al servicio comunal de recolección de basura y hacen usos de otros medios para su eliminación.

### Sin teléfono residencial

Número de hogares que no cuentan con el servicio de telefonía convencional residencial.

### Con personas con discapacidad

Número de hogares en donde al menos uno de sus miembros tiene una o más discapacidades.

### Con actividad económica

Número de hogares en donde al menos uno de sus miembros realiza una o varias actividades económicas (dentro o fuera de la vivienda en que reside).

### Con emigrantes internacionales

Número de hogares en donde uno o más miembros que eran pertenecientes a ese hogar, residen actualmente en otro país.

### Reciben remesas

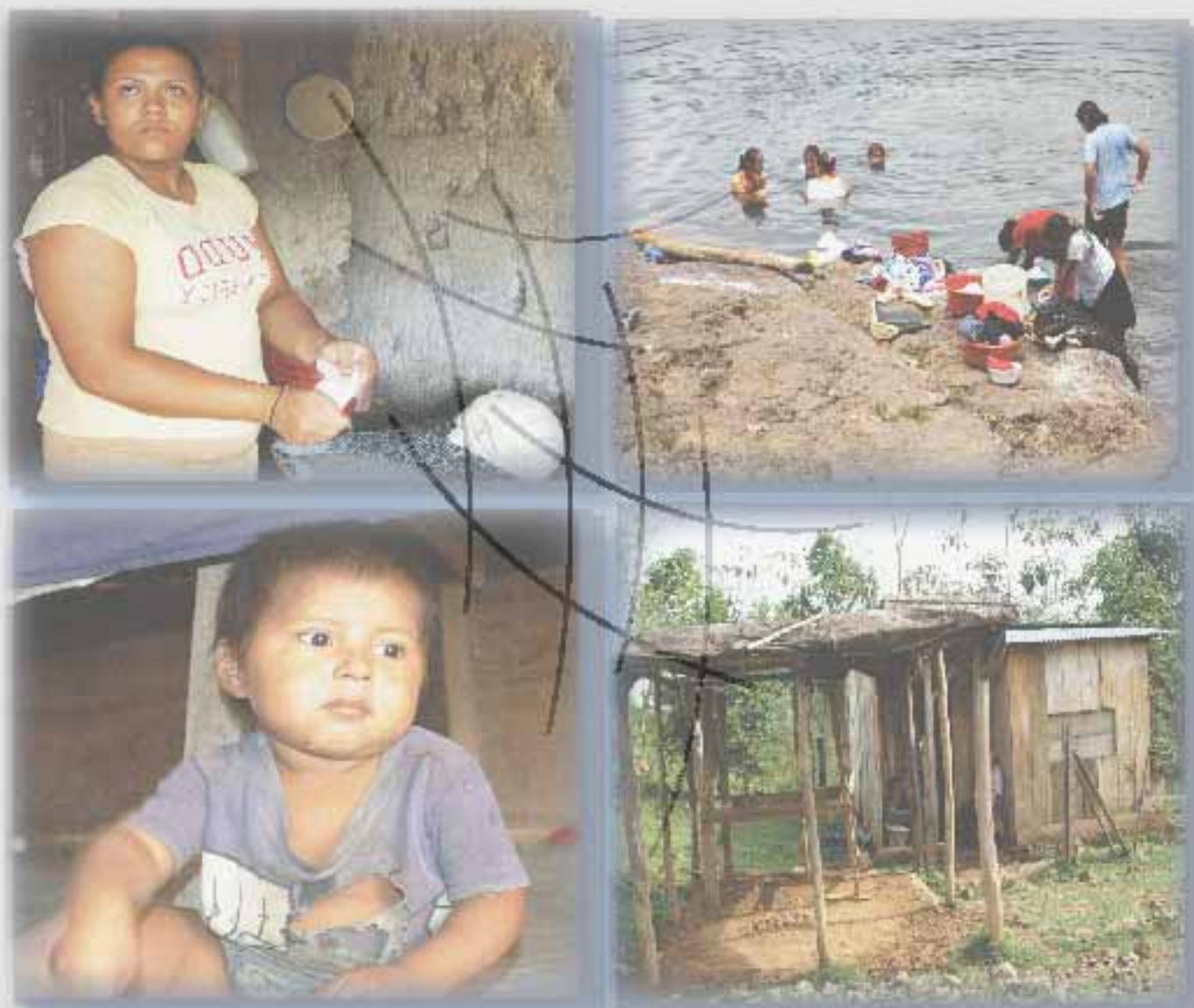
Número de hogares que recibieron remesas monetarias, en el último año anterior al censo de parte de alguna persona pariente o no, que reside actualmente en otro país.

**CUADRO 3. PRINCIPALES INDICADORES DE HOGAR AL MENOR NIVEL DE DESAGREGACIÓN GEOGRÁFICA**

Municipio, Barrio, Comarca y Comunidad	Principales Indicadores de Hogar												
	Hogares	Con Jefe de Hogar Hombre	Con Jefe de Hogar Mujer	Sin Serv. Higiénico	Serv. Higiénico no Exclusivo	Con 4 ó más Personas por Dormitorio	Cocinan con Leña	Sin Servicio de Recolección de Basura	Sin Teléf. Residencial	Con Personas con Discapacidad	Con Activ. Económica	Con Emigrantes Internacionales	Reciben Remesas
<b>PAIWAS</b>	<b>5 407</b>	<b>4 258</b>	<b>1 149</b>	<b>2 685</b>	<b>101</b>	<b>2 742</b>	<b>5 064</b>	<b>5 223</b>	<b>5 381</b>	<b>299</b>	<b>2 610</b>	<b>74</b>	<b>37</b>
<b>Barrio</b>	<b>212</b>	<b>106</b>	<b>106</b>	<b>9</b>	<b>13</b>	<b>85</b>	<b>148</b>	<b>197</b>	<b>212</b>	<b>17</b>	<b>84</b>	<b>6</b>	<b>1</b>
Benicio Herrera	81	41	40	1	6	35	52	69	81	6	23	4	1
Carlos Fonseca	93	47	46	6	4	30	64	91	93	7	41	2	-
Carmen Mendieta	14	7	7	1	-	8	10	14	14	1	6	-	-
Miguel Ángel Padilla	24	11	13	1	3	12	22	23	24	3	14	-	-
<b>Comarca</b>	<b>5 195</b>	<b>4 152</b>	<b>1 043</b>	<b>2 676</b>	<b>88</b>	<b>2 657</b>	<b>4 916</b>	<b>5 026</b>	<b>5 169</b>	<b>282</b>	<b>2 526</b>	<b>68</b>	<b>36</b>
<b>Sector I</b>	<b>604</b>	<b>454</b>	<b>150</b>	<b>195</b>	<b>11</b>	<b>268</b>	<b>520</b>	<b>509</b>	<b>601</b>	<b>33</b>	<b>233</b>	<b>8</b>	<b>5</b>
Ubú Norte	413	295	118	93	11	162	332	318	411	22	129	7	5
Caño de Agua	32	20	12	7	-	11	31	32	31	2	9	-	-
El Capolar	159	139	20	95	-	95	157	159	159	9	95	1	-
<b>Sector II</b>	<b>1 035</b>	<b>876</b>	<b>159</b>	<b>515</b>	<b>22</b>	<b>522</b>	<b>1 014</b>	<b>1 034</b>	<b>1 030</b>	<b>50</b>	<b>499</b>	<b>17</b>	<b>6</b>
Bilampí	192	168	24	106	2	90	192	192	191	4	35	1	-
Wilikito Abajo	125	109	16	46	5	60	121	125	125	14	37	1	-
El Toro	206	186	20	137	-	101	203	206	206	10	152	7	2
Wanawana	331	274	57	164	12	175	326	330	328	18	184	1	2
Wilike El Toro	53	43	10	19	1	29	53	53	53	-	52	-	-
Wilkón	69	49	20	26	-	36	61	69	69	-	16	2	-
La Paila	59	47	12	17	2	31	58	59	58	4	23	5	2
<b>Sector IV</b>	<b>467</b>	<b>380</b>	<b>87</b>	<b>179</b>	<b>10</b>	<b>227</b>	<b>453</b>	<b>467</b>	<b>464</b>	<b>33</b>	<b>316</b>	<b>-</b>	<b>3</b>
Malakawas	375	304	71	149	6	173	365	375	375	24	256	-	2
El Pavón	46	40	6	22	-	26	46	46	44	4	32	-	1
David Tejada	46	36	10	8	4	28	42	46	45	5	28	-	-
<b>Sector V</b>	<b>765</b>	<b>591</b>	<b>174</b>	<b>492</b>	<b>12</b>	<b>440</b>	<b>748</b>	<b>761</b>	<b>758</b>	<b>49</b>	<b>345</b>	<b>11</b>	<b>3</b>
Villa Síquia	186	135	51	91	4	104	171	182	186	13	94	-	1
Las Minas	177	156	21	117	4	96	176	177	177	7	112	-	-
El Guayabo	31	27	4	11	-	17	30	31	31	1	8	-	-
Okawas	371	273	98	273	4	223	371	371	364	28	131	11	2
<b>Sector VI</b>	<b>829</b>	<b>669</b>	<b>160</b>	<b>571</b>	<b>3</b>	<b>454</b>	<b>825</b>	<b>829</b>	<b>828</b>	<b>61</b>	<b>280</b>	<b>11</b>	<b>6</b>
El Bambú	58	49	9	40	-	29	58	58	58	3	33	1	-
Calderón	9	8	1	6	-	4	9	9	9	1	8	-	-
La Delicias	414	317	97	294	2	233	414	414	413	28	82	6	5
San Antonio	27	21	6	18	-	14	27	27	27	-	-	-	1
Santa Rosa	161	131	30	105	-	93	160	161	161	19	72	1	-
Jorgito	116	106	10	81	1	60	113	116	116	9	80	3	-
El Diamante	44	37	7	27	-	21	44	44	44	1	5	-	-
<b>Sector VII</b>	<b>224</b>	<b>196</b>	<b>28</b>	<b>102</b>	<b>3</b>	<b>102</b>	<b>219</b>	<b>224</b>	<b>224</b>	<b>8</b>	<b>87</b>	<b>2</b>	<b>-</b>
Wasayamba	202	177	25	92	2	92	197	202	202	8	85	2	-
San Pablo	22	19	3	10	1	10	22	22	22	-	2	-	-
<b>Sector VIII</b>	<b>1 271</b>	<b>986</b>	<b>285</b>	<b>622</b>	<b>27</b>	<b>644</b>	<b>1 137</b>	<b>1 202</b>	<b>1 264</b>	<b>48</b>	<b>766</b>	<b>19</b>	<b>13</b>
Las Banderitas	252	217	35	175	1	138	250	252	251	10	193	4	-
La Sirena	290	248	42	144	2	183	285	290	290	9	237	-	1
Kaskita	91	64	27	71	1	52	91	91	88	2	16	-	-
San Pedro	435	276	159	124	21	172	309	366	432	25	185	13	5
El Negro	164	146	18	75	2	84	163	164	164	1	104	2	7
Kepi	39	35	4	33	-	15	39	39	39	1	31	-	-







## **Capítulo II**

# **Mapa de Pobreza Extrema Municipal por el Método de Necesidades Básicas Insatisfechas (NBI)**



## CAPÍTULO II. MAPA DE POBREZA EXTREMA MUNICIPAL POR EL MÉTODO DE NECESIDADES BÁSICAS INSATISFECHAS (NBI)

### Definiciones Básicas

Los mapas de pobreza tienen el propósito de ordenar, de acuerdo a su nivel de pobreza, las diferentes zonas geográficas de un país como los departamentos, regiones, municipios y áreas más pequeñas inclusive. Con este ordenamiento se tiene una idea confiable de la distribución de la pobreza y representa una herramienta útil para la planeación de políticas y programas para priorizar y asignar eficazmente los recursos que contribuyan a la reducción de la pobreza. El objetivo de este instrumento es “focalizar” e incrementar la eficacia de los recursos para atender a los más pobres.

El presente “Mapa de Pobreza Extrema Municipal” fue elaborado a partir de datos del VIII Censo Nacional de Población y IV de Vivienda 2005 y en base a la Metodología de Necesidades Básicas Insatisfechas (NBI),

El método NBI se basa en la identificación de un nivel mínimo de satisfacción de necesidades básicas que permite dimensionar la pobreza a través de indicadores estructurales agregados como: hacinamiento, vivienda inadecuada, servicios insuficientes (agua y saneamiento), baja educación y dependencia económica. Este método parte de una conceptualización multidimensional de la pobreza, al considerar diferentes aspectos del desarrollo social.

Para su aplicación se siguen los pasos siguientes:

1. Se identifican las necesidades que se consideran básicas al interior del hogar.
2. Se establecen indicadores que permiten medir el grado de satisfacción, a nivel de cada variable.
3. Se define un nivel mínimo de satisfacción para cada indicador, debajo del cual se considera que el hogar no satisface la necesidad.
4. Se aplica la clasificación de pobreza a cada hogar, la cual es atribuible a cada uno de sus miembros.

Los cinco indicadores estructurales se definen de la siguiente manera:

- (i) **Hacinamiento:** Se refiere a la utilización del espacio de alojamiento de la vivienda según el número de miembros por hogar.
- (ii) **Vivienda inadecuada:** Se refiere a establecer el nivel de calidad (adecuado/inadecuado) de los materiales de construcción de las paredes, techo y pisos de la vivienda. Una vivienda será calificada como adecuada, en caso de la presencia de dos combinaciones cualquiera de materiales de pared-techo-piso, considerados como aceptables. En caso contrario (con sólo la presencia de un material aceptable o ninguno), se considerará como vivienda inadecuada.
- (iii) **Servicios insuficientes:** Se refiere a los hogares que no cuentan con una fuente adecuada de agua y un sistema adecuado de eliminación de excretas.

- (iv) **Baja educación:** Mide el acceso a los servicios de educación básica, por parte de los niños que se encuentran en edad escolar. Se estableció que se calificaría con baja educación al hogar (tanto del área urbana como de la rural), cuando hubiera al menos un niño de 7 a 14 años de edad, que no asista actualmente a la escuela.
- (v) **Dependencia económica:** Se refiere a calificar simultáneamente el nivel educativo del jefe de hogar, así como el acceso al empleo de sus miembros, mediante la construcción de una tasa de dependencia laboral.

Partiendo de estos cinco indicadores se construye un índice agregado NBI que califica a los hogares en alguna situación de pobreza.

Los criterios para la estratificación de los hogares son los siguientes:

- Todos los hogares que tienen satisfechas las cinco necesidades básicas (indicadores) son considerados No Pobres.
- Los que tienen descubierta una necesidad básica, se definen como hogares Pobres No Extremos.
- Los que tienen dos o más necesidades básicas descubiertas, se consideran hogares Pobres Extremos<sup>2</sup>.

A partir de este *Índice de Pobreza* se elabora el Mapa de Pobreza Extrema Municipal partiendo del cálculo de dos variables: (1) cuánto representan los hogares en condición de pobreza extrema al interior de los barrios y comarcas del municipio (Incidencia) y (2) cómo se distribuyen éstos, respecto al total de hogares en pobreza extrema del municipio (Distribución). Ambos conceptos, *Incidencia de pobreza* y *Distribución de la pobreza*, son dos aspectos o variables a medir y se calculan de la siguiente manera.

**Incidencia de la pobreza extrema:** Calcula el número de pobres extremos como una proporción de la población total. Determina la proporción de la población cuyo número de necesidades básicas insatisfechas es superior a dos NBI.

**Distribución de la pobreza extrema:** es la contribución de cada barrio, comarca o municipio a la pobreza extrema del municipio o país. Identificando el número de hogares y población que se encuentran en la condición de pobreza extrema.

El Mapa de Pobreza Extrema Municipal que se presenta en este documento refleja la incidencia de la pobreza extrema y muestra los porcentajes de pobreza extrema de cada Barrio y/o Comarca agrupado en cuartiles.

La Metodología de los cuartiles ordena el conjunto de datos en orden ascendente y calcula puntos de corte que dividen a las observaciones en cuatro estratos utilizando los porcentajes de la incidencia de la pobreza extrema, de manera que cada estrato contenga el 25% de los datos. Dichos estratos están formados por la proporción de hogares en situación de pobreza extrema que presentan los barrios y/o comarcas de cada municipio, clasificándolos en las siguientes cuatro categorías:

---

<sup>2</sup> Menjivar, R y Trejos J. (1990) "La Pobreza en América Central" FLACSO San José.

**Pobreza severa:** Considera todos los municipios, barrios o comarcas que se encuentran por encima del tercer cuartil de los hogares en pobreza extrema.

**Pobreza alta:** Considera todos los municipios, barrios o comarcas que se encuentran por encima del segundo cuartil, pero por debajo del tercer cuartil de los hogares en pobreza extrema.

**Pobreza media:** Considera todos los municipios, barrios o comarcas que se encuentran por encima del primer cuartil, pero por debajo del segundo cuartil de los hogares en pobreza extrema.

**Pobreza baja:** Considera todos los municipios, barrios o comarcas que se encuentran por debajo del primer cuartil de los hogares en pobreza extrema.

**CUADRO 4.1. INDICADORES DE NECESIDADES BÁSICAS INSATISFECHAS POR HOGAR AL MENOR NIVEL DE DESAGREGACIÓN GEOGRÁFICA**

Municipio, Barrio y Comarca	Indicadores NBI				
	Índice de Hacinamiento	Índice de Servicios Insuficientes	Índice de Vivienda Inadecuada	Índice de Baja Educación	Índice de Dependencia Económica
<b>PAIWAS</b>	<b>37.5</b>	<b>68.3</b>	<b>15.3</b>	<b>52.8</b>	<b>61.5</b>
<b>Barrio</b>					
Benicio Herrera	42.0	17.3	19.8	18.0	42.0
Carlos Fonseca	32.3	18.3	20.4	14.3	49.5
Carmen Mendieta	57.1	14.3	0.0	20.0	57.1
Miguel Ángel Padilla	37.5	29.2	41.7	26.3	62.5
<b>Comarca</b>					
Sector No.1	36.0	43.3	19.3	39.0	53.8
Sector No.2	34.7	66.2	8.1	49.8	58.7
Sector No.4	34.0	55.7	9.0	50.2	48.6
Sector No.5	39.6	75.6	15.9	55.7	67.6
Sector No.6	40.5	84.8	14.4	62.5	68.6
Sector No.7	30.8	64.3	17.0	67.6	66.5
Sector No.8	39.4	80.3	20.5	57.8	64.9

**CUADRO 4.2. INCIDENCIA DE LA POBREZA POR HOGAR AL MENOR NIVEL DE DESAGREGACIÓN GEOGRÁFICA**

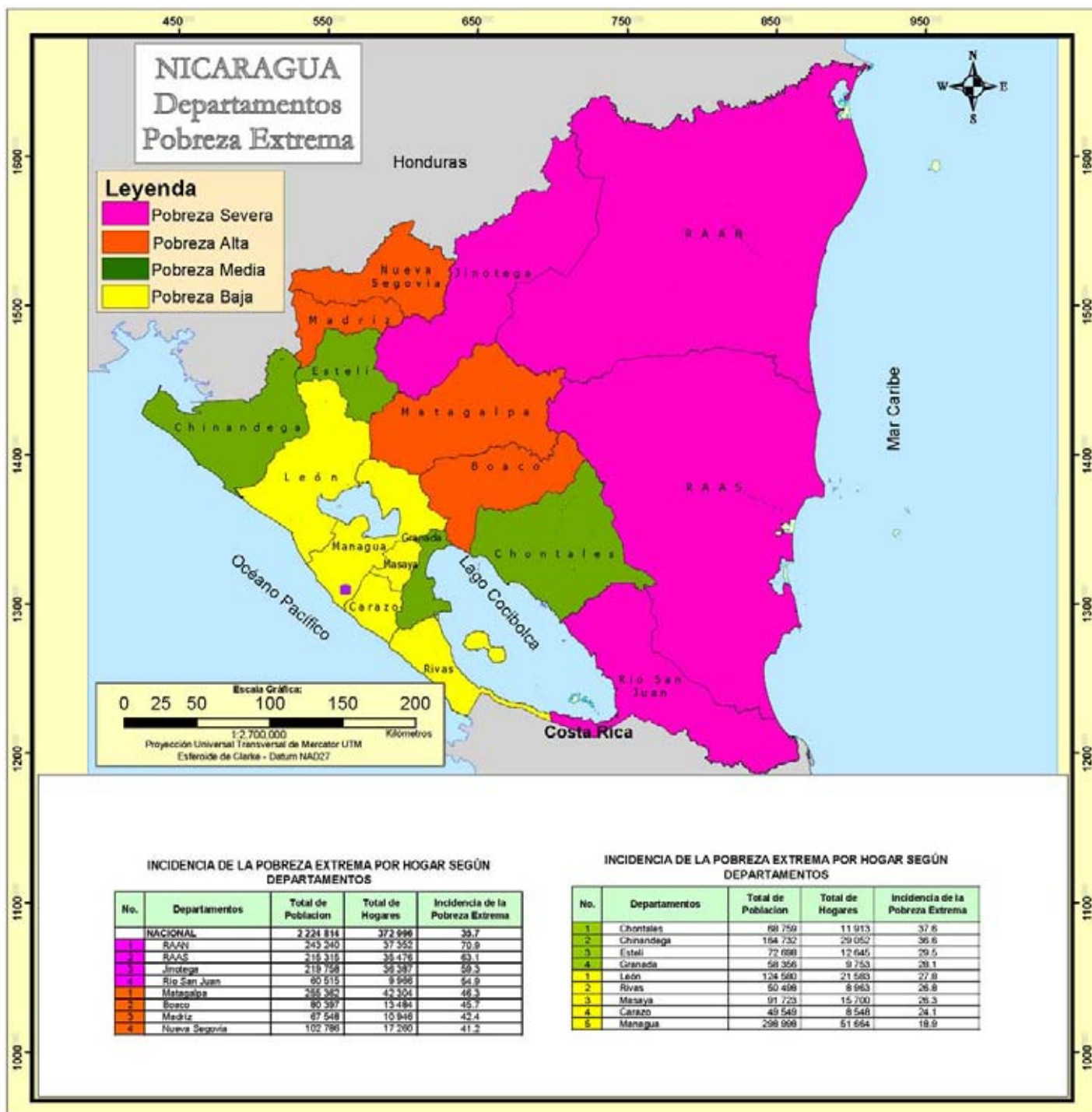
Municipio, Barrio y Comarca	Nivel de Pobreza			Total
	No Pobre	Pobre No Extremo	Pobre Extremo	
<b>PAIWAS</b>	<b>9.9</b>	<b>21.1</b>	<b>69.0</b>	<b>100.0</b>
<b>Barrio</b>				
Benicio Herrera	32.1	25.9	42.0	100.0
Carlos Fonseca	30.1	29.0	40.9	100.0
Carmen Mendieta	21.4	21.4	57.1	100.0
Miguel Ángel Padilla	20.8	16.7	62.5	100.0
<b>Comarca</b>				
Sector No.1	17.6	27.7	54.7	100.0
Sector No.2	11.4	25.2	63.4	100.0
Sector No.4	16.7	25.9	57.4	100.0
Sector No.5	6.8	16.2	77.0	100.0
Sector No.6	4.5	15.8	79.7	100.0
Sector No.7	9.8	21.4	68.8	100.0
Sector No.8	4.8	18.3	76.9	100.0

**CUADRO 4.3. DISTRIBUCIÓN DE HOGARES Y POBLACIÓN EN POBREZA EXTREMA AL MENOR NIVEL DE DESAGREGACIÓN GEOGRÁFICA**

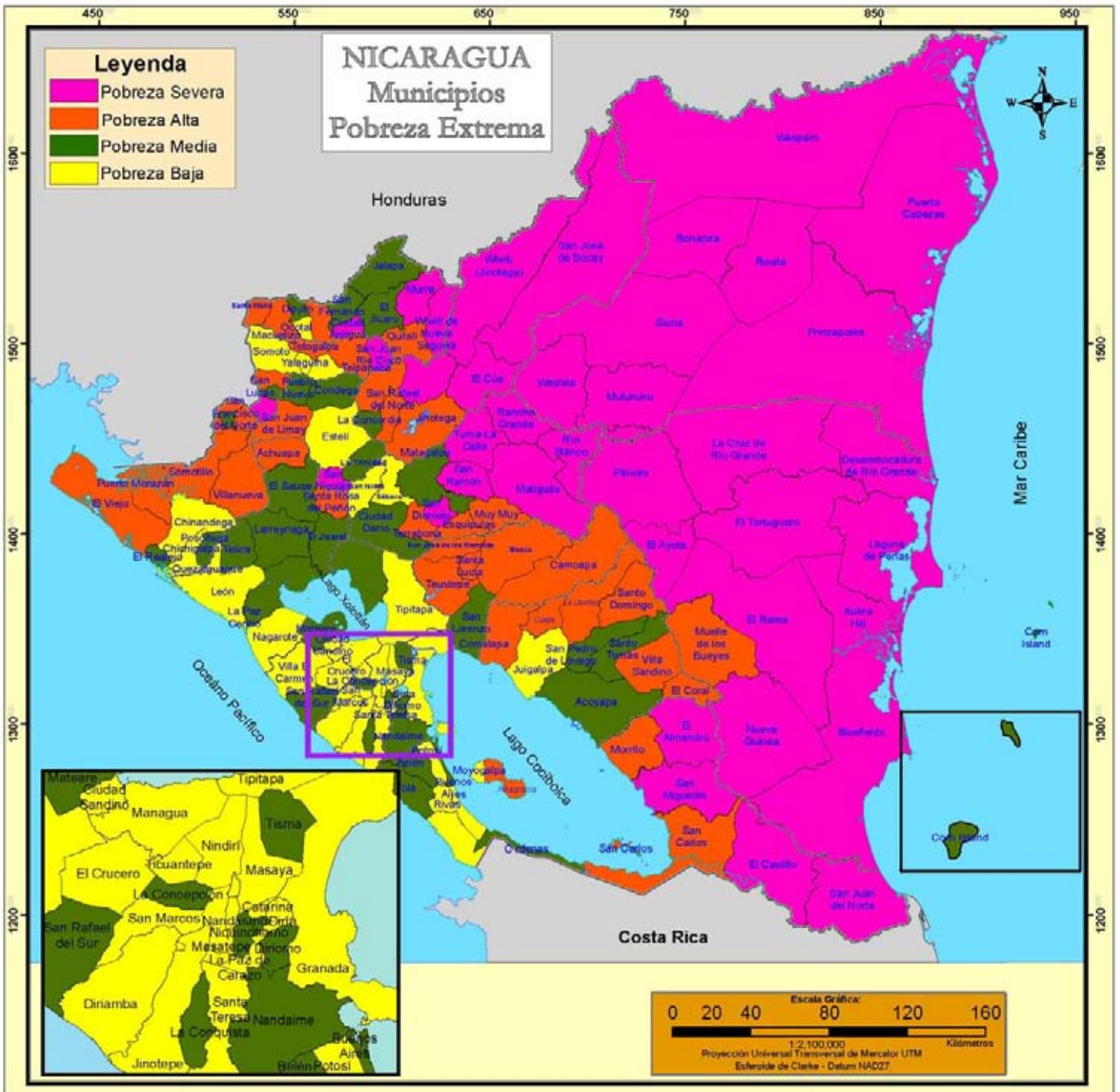
Municipio, Barrio y Comarca	Distribución de Pobreza Extrema	
	Hogares en Pobreza Extrema	Población en Pobreza Extrema
<b>PAIWAS</b>	<b>3 728</b>	<b>23 800</b>
<b>Barrio</b>		
Benicio Herrera	34	210
Carlos Fonseca	38	199
Carmen Mendieta	8	47
Miguel Ángel Padilla	15	87
<b>Comarca</b>		
Sector No.1	329	1 980
Sector No.2	656	4 071
Sector No.4	268	1 717
Sector No.5	589	4 007
Sector No.6	661	4 598
Sector No.7	154	967
Sector No.8	976	5 917



MAPA 1. INCIDENCIA DE LA POBREZA EXTREMA POR HOGAR SEGÚN DEPARTAMENTO



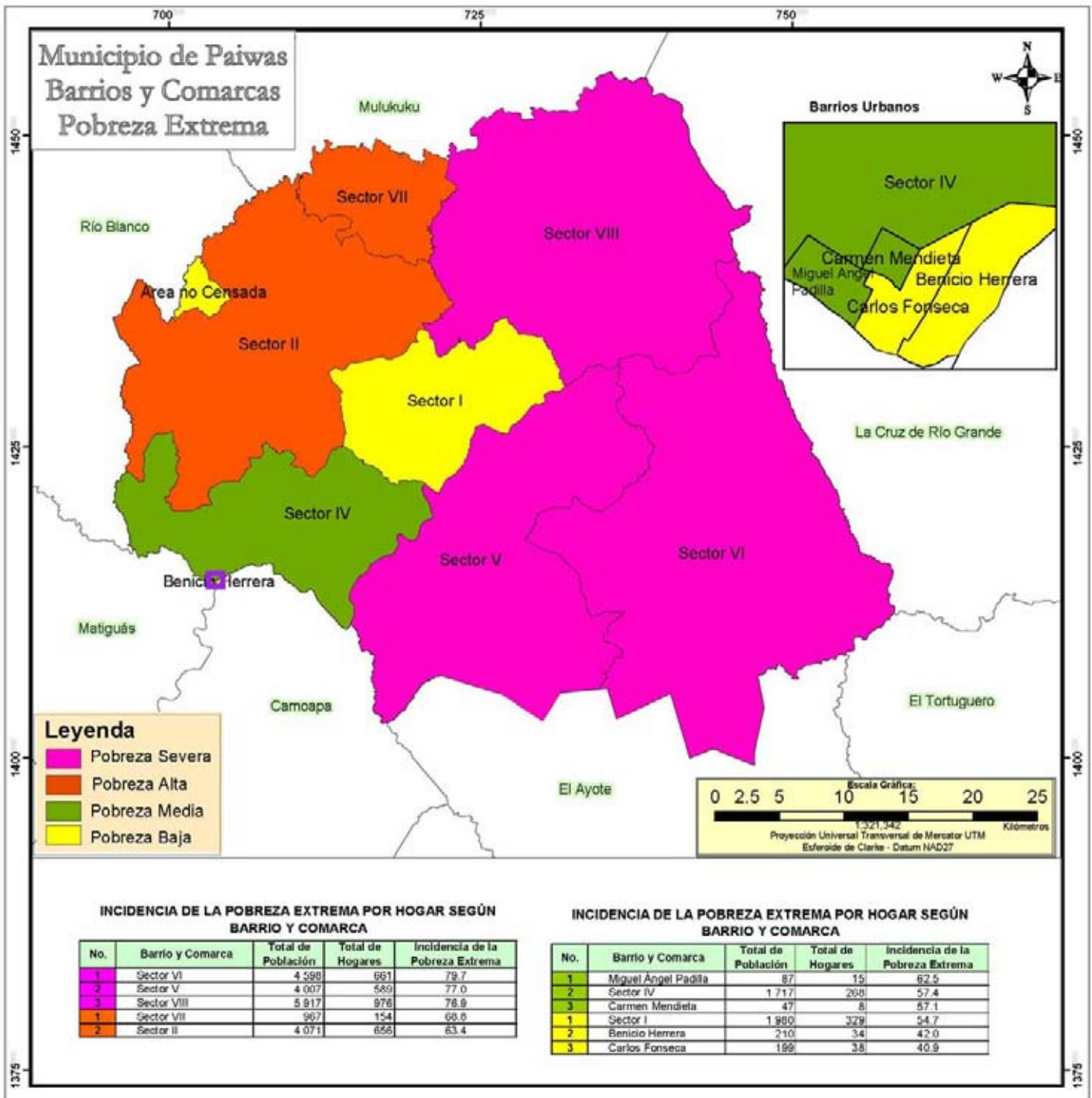
MAPA 2. INCIDENCIA DE LA POBREZA EXTREMA POR HOGAR SEGÚN MUNICIPIO



INCIDENCIA DE LA POBREZA EXTREMA POR HOGAR SEGÚN MUNICIPIO

No.	Municipios	Total de Población	Total de Hogares	Incidencia de la Pobreza Extrema	No.	Municipios	Total de Población	Total de Hogares	Incidencia de la Pobreza Extrema
	<b>NACIONAL</b>	<b>2 224 814</b>	<b>372 996</b>	<b>35.7</b>	1	El Sauce	14 030	2 323	42.2
1	El Tortuguero	20 520	3 117	87.4	2	El Jicaró	13 011	2 130	42.2
2	Deseñobocadura de Río Grande	3 170	544	86.1	3	Acovapa	8 494	1 410	42.0
3	La Cruz de Río Grande	21 066	3 179	84.2	4	San Lorenzo	11 475	1 865	41.5
4	San José de Bocav	35 178	5 472	78.8	5	Cinco Pinos	3 471	555	41.1
5	Prinzapolka	13 766	1 925	78.7	6	Corn Island	2 966	596	40.9
6	Rosita	18 729	3 238	77.0	7	Cárdenas	3 397	568	40.3
7	El Ayote	9 943	1 608	76.2	8	El Realejo	4 322	826	40.3
8	Siuna	52 719	8 215	75.5	9	Las Sabanas	2 015	301	39.4
9	Wiwilí de Jinotega	46 373	7 619	74.4	10	Niquino homo	6 729	1 148	38.2
10	Waslala	38 533	5 994	71.7	11	San Rafael del Sur	18 644	3 593	38.1
11	Bonanza	14 517	2 408	71.2	12	La Concordia	2 934	543	38.1
12	Mutukukú	23 287	3 795	70.9	13	La Paz Centro	12 848	2 348	37.7
13	Kukra - Hill	6 697	1 207	69.3	14	San Fernando	3 732	665	37.1
14	Paiwas	23 800	3 728	69.0	15	Matagalpa	59 083	9 969	37.1
15	Rancho Grande	19 822	3 110	68.6	16	Telica	10 477	1 810	36.5
16	Waspán	35 530	4 856	67.1	17	Jalapa	23 791	4 033	36.2
17	Murra	10 852	1 833	67.0	18	El Jicaral	4 647	819	36.2
18	El Cuá	31 222	4 971	65.8	19	Posoltega	7 517	1 274	35.9
19	El Castillo	14 521	2 338	65.7	20	Dipito	2 347	395	35.5
20	Santa María de Pantasma	27 029	4 424	65.3	21	Belén	6 667	1 268	35.5
21	San José de Cusmapa	5 037	800	64.6	22	Diriomo	9 518	1 539	35.0
22	Puerto Cabezas	46 159	6 921	63.9	23	San Francisco Libre	3 967	697	34.4
23	El Tuma - La Dala	39 967	6 633	62.7	24	Buenos Aires	2 127	423	33.8
24	Wiwilí de Nueva Segovia	11 392	1 908	62.6	25	La Concepción	12 226	2 110	33.6
25	Ciudad Antigua	3 390	564	62.1	26	Pueblo Nuevo	8 397	1 413	33.3
26	Laguna de Perlas	7 093	1 138	61.6	27	La Conquista	1 524	273	32.7
27	San Ramón	21 128	3 411	60.3	28	La Trinidad	7 910	1 403	32.3
28	El Rama	35 640	5 827	59.9	29	Matare	11 075	2 034	32.2
29	San Juan de Nicaragua	930	162	59.6	30	Tisma	3 983	746	32.0
30	Maticuás	27 348	4 620	59.1	31	Larreynaga	11 122	1 940	31.9
31	Bluefields	28 943	5 291	58.4	32	Condéga	11 210	1 878	31.7
32	San Nicolás	4 488	722	57.9	33	Tola	8 167	1 418	31.7
33	San Dionisio	10 546	1 719	57.8	34	Santo Tomás	6 310	1 092	31.5
34	Río Blanco	20 216	3 230	57.7	35	Ciudad Dario	15 818	2 644	31.2
35	El Almendro	8 622	1 370	57.1	36	San Juan de Oriente	1 665	307	30.8
36	Nueva Guinea	42 396	7 036	56.0	37	Nandame	12 791	2 217	30.6
37	San Juan Río Coco	13 223	2 240	55.0	38	San Pedro de Lovaqo	2 811	490	30.3
38	San Miguelito	10 873	1 767	54.7	1	Somoto	12 538	2 075	30.1
1	Totogalpa	7 339	1 090	53.7	2	Quezaltenango	3 023	571	29.9
2	Santa Rosa del Peñón	6 098	999	53.5	3	Villa El Carmen	9 550	1 811	29.7
3	Telpateca	11 776	1 895	52.9	4	La Paz de Carazo	1 713	285	29.6
4	Santo Domingo	7 319	1 226	52.8	5	Chinandega	41 593	7 608	29.4
5	Achuaapa	8 624	1 433	52.7	6	Yaquín	3 715	615	29.4
6	San Lucas	7 718	1 258	52.2	7	Sébaco	11 255	1 942	29.3
7	El Coral	4 249	721	52.1	8	Tipitapa	34 373	6 127	29.2
8	Quilalí	15 956	2 584	51.9	9	Masatepe	10 979	1 906	29.0
9	San Pedro del Norte	2 891	478	51.7	10	Diriá	2 133	376	28.2
10	Villanueva	15 396	2 494	51.4	11	Moyogalpa	3 111	577	28.1
11	San Sebastián de Yalí	15 665	2 635	51.3	12	San Isidro	6 175	1 026	28.0
12	Muelle de los Bueyes	13 081	2 205	51.2	13	Nandasmó	3 453	606	27.9
13	Puerto Morazán	7 502	1 457	51.1	14	San Marcos	9 417	1 694	27.5
14	La Libertad	6 465	1 132	50.2	15	Chichigalpa	14 582	2 584	26.5
15	San Carlos	21 821	3 692	49.9	16	Jiquilá	16 668	2 965	26.3
16	Comalapa	6 221	1 066	49.2	17	Diriamba	18 522	3 205	26.1
17	Morrito	3 748	637	48.9	18	Granada	33 914	5 621	25.9
18	San Juan de Limay	8 047	1 382	48.8	19	Pobolá	3 634	712	25.8
19	San Francisco del Norte	3 877	642	48.7	20	El Crucero	4 144	754	25.7
20	Camoapa	19 290	3 048	48.4	21	Palacaguina	4 187	672	24.7
21	Muy Muy	8 457	1 348	48.2	22	Santa Teresa	5 326	898	24.5
22	San José de los Remates	4 508	779	48.1	23	Masaya	41 797	6 954	24.4
23	San Rafael del Norte	9 616	1 659	47.7	24	San Jorge	2 289	451	24.3
24	Villa Sandino	7 150	1 279	47.4	25	Nagarote	9 876	1 861	24.2
25	Terrabona	7 076	1 191	47.4	26	Estelí	32 646	5 847	24.0
26	Santo Tomás del Norte	4 011	640	47.4	27	Catrina	2 181	379	23.7
27	Santa Lucía	4 551	826	47.3	28	Ciudad Sandino	20 705	3 500	22.2
28	Macuizo	3 280	551	46.5	29	Ocotol	9 134	1 654	21.4
29	Teustepe	14 268	2 462	46.3	30	San Juan del Sur	3 839	650	20.6
30	San Francisco de Cuapa	3 072	532	46.1	31	Ticuantepe	6 722	1 178	20.2
31	Jinotega	51 741	9 064	45.7	32	Corinto	3 947	771	19.9
32	Somotillo	15 621	2 564	45.5	33	León	43 835	7 479	19.5
33	Boaco	26 305	4 504	45.0	34	Dolores	1 902	265	19.1
34	Esquipulas	8 471	1 461	44.8	35	Jinotepé	9 913	1 707	19.0
35	El Viejo	40 002	7 159	44.6	36	El Rosario	1 232	221	18.9
36	Altagracia	10 173	1 657	44.2	37	Nindirí	8 710	1 544	18.6
37	Santa María	2 252	368	44.1	38	Managua	189 818	31 970	15.7
38	Mozote	3 649	575	43.1	39	Rivas	7 094	1 239	13.5

MAPA 3. INCIDENCIA DE LA POBREZA EXTREMA POR HOGAR SEGÚN BARRIO Y COMARCA





## Capítulo III

III Censo Nacional Agropecuario 2001  
(III CENAGRO)



## CAPÍTULO III. III CENSO NACIONAL AGROPECUARIO 2001 (III CENAGRO)

### Definiciones Básicas

#### Explotaciones Agropecuarias (EA's)

La unidad estadística de investigación en el III Censo Nacional Agropecuario es la Explotación Agropecuaria (EA), definida como: "Todo terreno que se utiliza total o parcialmente para la producción agropecuaria: agricultura, ganadería o una combinación de ambas, que se explota como unidad técnica y económica dentro de un municipio; sin consideración del tamaño, régimen de tenencia ni condición jurídica."

#### Productor o productora

La explotación agropecuaria es conducida por un productor o productora que se define como: la persona natural o jurídica que tiene responsabilidad técnica y económica de la explotación agropecuaria y que puede ser apoyado por un administrador o mandador. El productor o productora puede adoptar diferentes condiciones jurídicas:

**Productor o productora individual** (Persona Natural), "es la persona que trabaja y toma las decisiones en la explotación agropecuaria por sí misma."

**Cooperativa**, es una entidad productiva formada por diez o más personas constituidas legalmente y registrada de acuerdo a las leyes vigentes."

**Colectivo familiar**, definido como "dos o más individuos del mismo o diferentes hogares que explotan conjuntamente la explotación agropecuaria, donde la toma de decisiones la realizan en conjunto y los beneficios se reparten entre ellos."

**Empresa**, puede también adoptar la forma de empresa que es "una entidad jurídica o conjunto de entidades que poseen o controlan todas las actividades de producción de uno o varios establecimientos y explotaciones agropecuarias."

**Comunidad indígena**, comprende "las tierras bajo la jurisdicción o administración de comunidades indígenas, tribus o clanes y están dirigidas por un consejo de ancianos."

**Administración pública**, "son aquellas administradas por funcionarios de la administración central o local de país, declaradas de utilidad pública."

#### Cultivos anuales o temporales

Son aquellos que son sembrados nuevamente luego que fueron cosechados y su ciclo vegetativo por lo general es menor de un año. Por ejemplo el maíz, frijol, arroz, sorgo, maní, ajonjolí, soya, algodón y las hortalizas como la cebolla, chile, repollo, tomate, entre otros.

#### Cultivos permanentes y semi-permanentes

Son aquellos que no deben ser sembrados luego de cada cosecha, con ciclo vegetativo de uno a más años y en plantaciones compactas. Por ejemplo el cacao, caña de azúcar, coco, pitahaya y plátano, entre otros.

**Existencia de ganado**

Total de cabezas y número de animales existentes en las explotaciones agropecuarias como vacas, toros, bueyes (bovino), cerdos (porcino), caballos, yeguas, mulas, burros, asnos (equino), cabras y ovejas (caprino).

**Total de aves de corral**

Total de aves (pollos(as), gallinas, gallos, chompipes y otras aves de corral) existente en las Explotaciones Agropecuarias.



**CUADRO 5. PRINCIPALES INDICADORES AGROPECUARIOS AL MENOR NIVEL DE DESAGREGACIÓN GEOGRÁFICA**

Municipio, Comarca y Localidad	Principales Indicadores Agropecuarios								
	Explotaciones Agropecuarias (EA's)	Cooperativa, Colectivo Familiar, Empresa, Comunidad Indígena, Otras	Productores Agropecuarios Individuales		Productores Agropecuarios Individuales Analfabetas	Pertenece a alguna Organización de Productores Agropecuarios	EA's que Recibieron Asistencia Técnica Agropecuaria de:		
			Hombre	Mujer			MAG-FOR, INTA, IDR	ONG	Otras
<b>PAWAS</b>	<b>2 371</b>	<b>3</b>	<b>2 012</b>	<b>356</b>	<b>1 152</b>	<b>133</b>	<b>56</b>	<b>10</b>	<b>19</b>
<b>Urbano</b>	<b>1</b>	<b>-</b>	<b>-</b>	<b>1</b>	<b>1</b>	<b>-</b>	<b>-</b>	<b>-</b>	<b>-</b>
Bocana de Paiwas	1	-	-	1	1	-	-	-	-
<b>Comarca</b>	<b>2 370</b>	<b>3</b>	<b>2 012</b>	<b>355</b>	<b>1 151</b>	<b>133</b>	<b>56</b>	<b>10</b>	<b>19</b>
<b>Kurinwas</b>	<b>23</b>	<b>-</b>	<b>21</b>	<b>2</b>	<b>7</b>	<b>1</b>	<b>-</b>	<b>-</b>	<b>-</b>
Kepi	23	-	21	2	7	1	-	-	-
<b>Kaskita</b>	<b>119</b>	<b>-</b>	<b>108</b>	<b>11</b>	<b>49</b>	<b>2</b>	<b>-</b>	<b>1</b>	<b>-</b>
Kaskita	37	-	33	4	16	-	-	-	-
San Pedro del Norte	82	-	75	7	33	2	-	1	-
<b>La Sirena</b>	<b>140</b>	<b>-</b>	<b>126</b>	<b>14</b>	<b>68</b>	<b>2</b>	<b>-</b>	<b>-</b>	<b>-</b>
La Sirena I	16	-	16	-	6	-	-	-	-
La Sirena II	82	-	73	9	43	2	-	-	-
Barrio Pobre	32	-	28	4	14	-	-	-	-
El Aguacate	10	-	9	1	5	-	-	-	-
<b>Las Banderitas</b>	<b>145</b>	<b>-</b>	<b>123</b>	<b>22</b>	<b>83</b>	<b>6</b>	<b>-</b>	<b>-</b>	<b>-</b>
Nabarasca	6	-	6	-	4	2	-	-	-
Las Banderitas	139	-	117	22	79	4	-	-	-
<b>Wasayamba</b>	<b>93</b>	<b>1</b>	<b>80</b>	<b>12</b>	<b>46</b>	<b>3</b>	<b>3</b>	<b>-</b>	<b>1</b>
Willikon	18	-	15	3	9	1	1	-	-
Willike	3	-	3	-	-	-	1	-	-
Wasayamba	72	1	62	9	37	2	1	-	1
<b>La Paila</b>	<b>19</b>	<b>-</b>	<b>16</b>	<b>3</b>	<b>9</b>	<b>1</b>	<b>2</b>	<b>-</b>	<b>-</b>
La Paila	19	-	16	3	9	1	2	-	-
<b>Willikito</b>	<b>87</b>	<b>1</b>	<b>74</b>	<b>12</b>	<b>34</b>	<b>14</b>	<b>8</b>	<b>-</b>	<b>3</b>
Willikito	36	-	33	3	10	10	5	-	-
Chorro de Agua	11	-	9	2	4	1	1	-	1
Willike	23	1	20	2	9	3	-	-	1
La Placa	17	-	12	5	11	-	2	-	1
<b>El Toro</b>	<b>142</b>	<b>-</b>	<b>125</b>	<b>17</b>	<b>55</b>	<b>11</b>	<b>12</b>	<b>-</b>	<b>1</b>
Las Breñas	8	-	8	-	4	2	-	-	-
El Toro	134	-	117	17	51	9	12	-	1
<b>Bilampi</b>	<b>93</b>	<b>-</b>	<b>79</b>	<b>14</b>	<b>40</b>	<b>7</b>	<b>7</b>	<b>-</b>	<b>3</b>
Bilampi	75	-	62	13	26	6	7	-	2
Nabaraska	18	-	17	1	14	1	-	-	1
<b>Ubú Norte</b>	<b>95</b>	<b>-</b>	<b>71</b>	<b>24</b>	<b>47</b>	<b>9</b>	<b>-</b>	<b>-</b>	<b>-</b>
El Bujón	4	-	4	-	2	-	-	-	-
Ubú Norte	71	-	52	19	34	7	-	-	-
San José	15	-	10	5	10	2	-	-	-
Perro Mocho	5	-	5	-	1	-	-	-	-
<b>El Negro</b>	<b>50</b>	<b>-</b>	<b>44</b>	<b>6</b>	<b>26</b>	<b>4</b>	<b>1</b>	<b>1</b>	<b>2</b>
Sector III	21	-	20	1	9	1	-	-	-
El Negro	29	-	24	5	17	3	1	1	2
<b>El Diamante</b>	<b>67</b>	<b>-</b>	<b>53</b>	<b>14</b>	<b>29</b>	<b>14</b>	<b>1</b>	<b>3</b>	<b>2</b>
El Diamante	67	-	53	14	29	14	1	3	2
<b>Las Delicias</b>	<b>152</b>	<b>-</b>	<b>132</b>	<b>20</b>	<b>89</b>	<b>2</b>	<b>-</b>	<b>-</b>	<b>1</b>
San Antonio	13	-	12	1	13	-	-	-	-
Las Delicias	127	-	110	17	67	2	-	-	1
San Juan	12	-	10	2	9	-	-	-	-
<b>Ubú Sur</b>	<b>136</b>	<b>-</b>	<b>108</b>	<b>28</b>	<b>74</b>	<b>7</b>	<b>4</b>	<b>1</b>	<b>-</b>
Ubú Sur	136	-	108	28	74	7	4	1	-
<b>Okawas</b>	<b>81</b>	<b>-</b>	<b>69</b>	<b>12</b>	<b>47</b>	<b>3</b>	<b>-</b>	<b>-</b>	<b>-</b>
Okawas	81	-	69	12	47	3	-	-	-

**CUADRO 5. PRINCIPALES INDICADORES AGROPECUARIOS AL MENOR NIVEL DE DESAGREGACIÓN GEOGRÁFICA**

Municipio, Comarca y Localidad	Principales Indicadores Agropecuarios								
	Explotaciones Agropecuarias (EA's)	Cooperativa, Colectivo Familiar, Empresa, Comunidad Indígena, Otras	Productores Agropecuarios Individuales		Productores Agropecuarios Individuales Analfabetas	Pertenece a alguna Organización de Productores Agropecuarios	EA's que Recibieron Asistencia Técnica Agropecuaria de:		
			Hombre	Mujer			MAG-FOR, INTA, IDR	ONG	Otras
<b>Copalar</b>	<b>117</b>	<b>1</b>	<b>92</b>	<b>24</b>	<b>41</b>	<b>4</b>	-	-	-
Caño de Agua	10	-	9	1	1	-	-	-	-
Copalar	107	1	83	23	40	4	-	-	-
<b>Wana Wana</b>	<b>199</b>	<b>-</b>	<b>164</b>	<b>35</b>	<b>102</b>	<b>20</b>	<b>9</b>	<b>2</b>	<b>2</b>
San Pablo	36	-	31	5	21	6	8	-	-
El Venado	4	-	2	2	3	-	-	-	-
Pablo Ubeda	27	-	24	3	16	2	1	-	-
San Pedro	29	-	22	7	19	-	-	2	-
Wanawana	93	-	75	18	40	8	-	-	1
Cooperativa David Tejada	10	-	10	-	3	4	-	-	1
<b>Malakawas</b>	<b>192</b>	<b>-</b>	<b>169</b>	<b>23</b>	<b>85</b>	<b>6</b>	<b>1</b>	<b>1</b>	<b>3</b>
Malakawas	182	-	159	23	81	6	1	1	3
La Toboba	6	-	6	-	3	-	-	-	-
Campo Viejo	4	-	4	-	1	-	-	-	-
<b>Villa Siquia</b>	<b>82</b>	<b>-</b>	<b>63</b>	<b>19</b>	<b>39</b>	<b>3</b>	<b>-</b>	<b>-</b>	<b>-</b>
Villa Siquia	65	-	48	17	27	3	-	-	-
El Guayabo	17	-	15	2	12	-	-	-	-
<b>Palsagua</b>	<b>47</b>	<b>-</b>	<b>44</b>	<b>3</b>	<b>23</b>	<b>2</b>	<b>5</b>	<b>-</b>	<b>-</b>
Palsagua	47	-	44	3	23	2	5	-	-
<b>Las Minas</b>	<b>100</b>	<b>-</b>	<b>88</b>	<b>12</b>	<b>57</b>	<b>6</b>	<b>2</b>	<b>1</b>	<b>1</b>
Las Minillas	24	-	20	4	19	-	-	-	-
Las Minas	76	-	68	8	38	6	2	1	1
<b>El Bambú</b>	<b>35</b>	<b>-</b>	<b>31</b>	<b>4</b>	<b>20</b>	<b>2</b>	<b>-</b>	<b>-</b>	<b>-</b>
El Bambú	35	-	31	4	20	2	-	-	-
<b>Santa Rosa</b>	<b>93</b>	<b>-</b>	<b>78</b>	<b>15</b>	<b>48</b>	<b>3</b>	<b>1</b>	<b>-</b>	<b>-</b>
Santa Rosa	69	-	57	12	37	2	1	-	-
Calderón	24	-	21	3	11	1	-	-	-
<b>Jorgito</b>	<b>63</b>	<b>-</b>	<b>54</b>	<b>9</b>	<b>33</b>	<b>1</b>	<b>-</b>	<b>-</b>	<b>-</b>
Jorgito	63	-	54	9	33	1	-	-	-

Nota: Parte de este municipio pasó a formar Mulukukú posterior al año 2001, afectando también al municipio de Siuna en la RAAN.

**CUADRO 5. PRINCIPALES INDICADORES AGROPECUARIOS AL MENOR NIVEL DE DESAGREGACIÓN GEOGRÁFICA**

Municipio, Comarca y Localidad	Principales Indicadores Agropecuarios									
	EA's que Recibieron Capacitación Agropecuaria de:			EA's que Obtuvieron Crédito Agropecuario	Tamaño de las Explotaciones Agropecuarias					
	MAG-FOR, INTA, IDR	ONG	Otras		Menos de 10 Mzs	De 10 a 50 Mzs	De 50.01 a 100 Mzs	De 100.01 a 200 Mzs	De 200.01 a 500 Mzs	Más de 500 Mzs
<b>PAIWAS</b>	<b>49</b>	<b>9</b>	<b>20</b>	<b>118</b>	<b>168</b>	<b>939</b>	<b>573</b>	<b>392</b>	<b>234</b>	<b>65</b>
<b>Urbano</b>	<b>1</b>	<b>-</b>	<b>-</b>	<b>-</b>	<b>-</b>	<b>-</b>	<b>-</b>	<b>1</b>	<b>-</b>	<b>-</b>
Bocana de Paiwas	1	-	-	-	-	-	-	1	-	-
<b>Comarca</b>	<b>48</b>	<b>9</b>	<b>20</b>	<b>118</b>	<b>168</b>	<b>939</b>	<b>573</b>	<b>391</b>	<b>234</b>	<b>65</b>
<b>Kurinwas</b>	<b>-</b>	<b>-</b>	<b>1</b>	<b>-</b>	<b>-</b>	<b>4</b>	<b>7</b>	<b>9</b>	<b>3</b>	<b>-</b>
Kepl	-	-	1	-	-	4	7	9	3	-
<b>Kaskita</b>	<b>2</b>	<b>1</b>	<b>-</b>	<b>4</b>	<b>6</b>	<b>55</b>	<b>28</b>	<b>21</b>	<b>9</b>	<b>-</b>
Kaskita	-	-	-	1	-	15	12	7	3	-
San Pedro del Norte	2	1	-	3	6	40	16	14	6	-
<b>La Sirena</b>	<b>2</b>	<b>-</b>	<b>-</b>	<b>2</b>	<b>10</b>	<b>60</b>	<b>39</b>	<b>21</b>	<b>9</b>	<b>1</b>
La Sirena I	1	-	-	-	-	7	5	3	1	-
La Sirena II	1	-	-	2	6	30	29	11	5	1
Bamio Pobre	-	-	-	-	4	16	4	6	2	-
El Aguacate	-	-	-	-	-	7	1	1	1	-
<b>Las Banderitas</b>	<b>-</b>	<b>-</b>	<b>-</b>	<b>1</b>	<b>10</b>	<b>57</b>	<b>46</b>	<b>20</b>	<b>8</b>	<b>4</b>
Nabarasca	-	-	-	-	-	2	-	-	1	3
Las Banderitas	-	-	-	1	10	55	46	20	7	1
<b>Wasayamba</b>	<b>5</b>	<b>-</b>	<b>1</b>	<b>12</b>	<b>9</b>	<b>36</b>	<b>20</b>	<b>16</b>	<b>8</b>	<b>4</b>
Willkón	2	-	-	1	6	6	1	5	-	-
Willike	1	-	-	-	-	-	1	1	1	-
Wasayamba	2	-	1	11	3	30	18	10	7	4
<b>La Paila</b>	<b>1</b>	<b>-</b>	<b>-</b>	<b>-</b>	<b>-</b>	<b>10</b>	<b>3</b>	<b>4</b>	<b>-</b>	<b>2</b>
La Paila	1	-	-	-	-	10	3	4	-	2
<b>Willkito</b>	<b>10</b>	<b>-</b>	<b>4</b>	<b>18</b>	<b>7</b>	<b>33</b>	<b>19</b>	<b>12</b>	<b>14</b>	<b>2</b>
Willkito	6	-	-	10	3	15	5	6	6	1
Chorro de Agua	2	-	3	4	-	4	3	1	3	-
Willike	1	-	1	4	1	8	8	3	2	1
La Placa	1	-	-	-	3	6	3	2	3	-
<b>El Toro</b>	<b>7</b>	<b>-</b>	<b>1</b>	<b>13</b>	<b>23</b>	<b>62</b>	<b>31</b>	<b>19</b>	<b>6</b>	<b>1</b>
Las Breñas	-	-	-	1	5	2	-	1	-	-
El Toro	7	-	1	12	18	60	31	18	6	1
<b>Bilampí</b>	<b>5</b>	<b>-</b>	<b>3</b>	<b>6</b>	<b>4</b>	<b>37</b>	<b>26</b>	<b>16</b>	<b>7</b>	<b>3</b>
Bilampí	5	-	2	5	3	28	21	13	7	3
Nabaraska	-	-	1	1	1	9	5	3	-	-
<b>Ubú Norte</b>	<b>-</b>	<b>-</b>	<b>-</b>	<b>2</b>	<b>12</b>	<b>38</b>	<b>19</b>	<b>15</b>	<b>9</b>	<b>2</b>
El Bujón	-	-	-	1	1	2	-	-	1	-
Ubú Norte	-	-	-	-	6	24	18	13	8	2
San José	-	-	-	1	4	9	1	1	-	-
Perro Mocho	-	-	-	-	1	3	-	1	-	-
<b>El Negro</b>	<b>1</b>	<b>1</b>	<b>3</b>	<b>3</b>	<b>3</b>	<b>13</b>	<b>12</b>	<b>9</b>	<b>8</b>	<b>5</b>
Sector III	-	-	-	-	1	7	4	4	3	2
El Negro	1	1	3	3	2	6	8	5	5	3
<b>El Diamante</b>	<b>-</b>	<b>3</b>	<b>2</b>	<b>9</b>	<b>10</b>	<b>28</b>	<b>8</b>	<b>10</b>	<b>10</b>	<b>1</b>
El Diamante	-	3	2	9	10	28	8	10	10	1
<b>Las Delicias</b>	<b>1</b>	<b>-</b>	<b>-</b>	<b>5</b>	<b>6</b>	<b>48</b>	<b>46</b>	<b>30</b>	<b>16</b>	<b>6</b>
San Antonio	-	-	-	3	-	7	4	1	1	-
Las Delicias	1	-	-	2	6	38	38	24	15	6
San Juan	-	-	-	-	-	3	4	5	-	-
<b>Ubú Sur</b>	<b>3</b>	<b>2</b>	<b>-</b>	<b>7</b>	<b>10</b>	<b>65</b>	<b>22</b>	<b>24</b>	<b>11</b>	<b>4</b>
Ubú Sur	3	2	-	7	10	65	22	24	11	4
<b>Okawas</b>	<b>-</b>	<b>-</b>	<b>-</b>	<b>1</b>	<b>1</b>	<b>37</b>	<b>22</b>	<b>15</b>	<b>5</b>	<b>1</b>
Okawas	-	-	-	1	1	37	22	15	5	1

**CUADRO 5. PRINCIPALES INDICADORES AGROPECUARIOS AL MENOR NIVEL DE DESAGREGACIÓN GEOGRÁFICA**

Municipio, Comarca y Localidad	Principales Indicadores Agropecuarios									
	EA's que Recibieron Capacitación Agropecuaria de:			EA's que Obtuvieron Crédito Agropecuario	Tamaño de las Explotaciones Agropecuarias					
	MAG-FOR, INTA, IDR	ONG	Otras		Menos de 10 Mzs	De 10 a 50 Mzs	De 50.01 a 100 Mzs	De 100.01 a 200 Mzs	De 200.01 a 500 Mzs	Más de 500 Mzs
<b>Copalar</b>	-	-	-	1	7	53	27	17	12	1
Caño de Agua	-	-	-	1	-	6	2	1	1	-
Copalar	-	-	-	-	7	47	25	16	11	1
<b>Wana Wana</b>	6	1	3	22	22	82	46	27	19	3
San Pablo	4	-	-	6	3	19	9	2	3	-
El Venado	-	-	-	-	2	-	1	1	-	-
Pablo Ubeda	2	-	-	2	7	12	4	4	-	-
San Pedro	-	1	-	3	5	13	4	4	3	-
Wanawana	-	-	2	9	5	35	24	15	12	2
Cooperativa David Tejada	-	-	1	2	-	3	4	1	1	1
<b>Malakawas</b>	2	1	1	6	18	77	40	29	17	11
Malakawas	2	1	1	5	18	75	34	27	17	11
La Toboba	-	-	-	-	-	2	3	1	-	-
Campo Viejo	-	-	-	1	-	-	3	1	-	-
<b>Villa Siquia</b>	-	-	-	1	4	36	11	15	14	2
Villa Siquia	-	-	-	1	4	27	7	13	13	1
El Guayabo	-	-	-	-	-	9	4	2	1	1
<b>Paisagua</b>	2	-	-	2	2	14	14	11	5	1
Paisagua	2	-	-	2	2	14	14	11	5	1
<b>Las Minas</b>	-	-	1	-	-	44	27	15	13	1
Las Minillas	-	-	-	-	-	14	9	1	-	-
Las Minas	-	-	1	-	-	30	18	14	13	1
<b>El Bambú</b>	1	-	-	2	2	12	13	3	3	2
El Bambú	1	-	-	2	2	12	13	3	3	2
<b>Santa Rosa</b>	-	-	-	-	2	28	30	17	11	5
Santa Rosa	-	-	-	-	2	22	23	14	4	4
Calderón	-	-	-	-	-	6	7	3	7	1
<b>Jorgito</b>	-	-	-	1	-	10	17	16	17	3
Jorgito	-	-	-	1	-	10	17	16	17	3

Nota: Parte de este municipio pasó a formar Mulukukü posterior al año 2001, afectando también al municipio de Siuna en la RAAN.

**CUADRO 5. PRINCIPALES INDICADORES AGROPECUARIOS AL MENOR NIVEL DE DESAGREGACIÓN GEOGRÁFICA**

Municipio, Comarca y Localidad	Principales Indicadores Agropecuarios								Total de Aves de Corral
	EA's que Sembraron Cultivos Anuales o Temporales			EA's con Cultivos Permanentes y Semi-permanentes	Existencia de Ganado				
	Granos Básicos	Oleaginosas	Otros Cultivos Temporales		Bovino	Porcino	Equino	Ovino y Caprino	
<b>PAIWAS</b>	<b>1 904</b>	-	<b>570</b>	<b>1 383</b>	<b>145 070</b>	<b>13 445</b>	<b>15 558</b>	<b>532</b>	<b>60 780</b>
<b>Urbano</b>	-	-	-	-	<b>61</b>	<b>1</b>	<b>3</b>	-	-
Bocana de Paiwas	-	-	-	-	61	1	3	-	-
<b>Comarca</b>	<b>1 904</b>	-	<b>570</b>	<b>1 383</b>	<b>145 009</b>	<b>13 444</b>	<b>15 555</b>	<b>532</b>	<b>60 780</b>
<b>Kurinwas</b>	<b>9</b>	-	<b>2</b>	-	<b>1 124</b>	<b>107</b>	<b>151</b>	-	<b>649</b>
Kepi	9	-	2	-	1 124	107	151	-	649
<b>Kaskita</b>	<b>92</b>	-	<b>48</b>	<b>56</b>	<b>5 388</b>	<b>763</b>	<b>719</b>	<b>29</b>	<b>3 526</b>
Kaskita	34	-	21	13	1 520	324	226	7	1 259
San Pedro del Norte	58	-	27	43	3 868	439	493	22	2 267
<b>La Sirena</b>	<b>106</b>	-	<b>14</b>	<b>77</b>	<b>6 817</b>	<b>552</b>	<b>802</b>	<b>30</b>	<b>4 087</b>
La Sirena I	7	-	1	2	600	92	123	-	509
La Sirena II	66	-	11	46	4 340	315	484	22	2 427
Barrio Pobre	26	-	-	26	1 402	132	159	8	1 043
El Aguacate	7	-	2	3	475	13	36	-	108
<b>Las Banderitas</b>	<b>116</b>	-	<b>8</b>	<b>66</b>	<b>8 586</b>	<b>863</b>	<b>1 012</b>	<b>43</b>	<b>4 249</b>
Nabarasca	3	-	1	3	2 067	97	140	-	204
Las Banderitas	113	-	7	63	6 519	766	872	43	4 045
<b>Wasayamba</b>	<b>57</b>	-	<b>5</b>	<b>39</b>	<b>11 511</b>	<b>421</b>	<b>735</b>	<b>38</b>	<b>1 778</b>
Willkón	8	-	-	4	1 368	67	81	-	198
Willike	1	-	-	-	209	15	27	-	24
Wasayamba	48	-	5	35	9 934	339	627	38	1 556
<b>La Paila</b>	<b>9</b>	-	<b>5</b>	<b>10</b>	<b>1 373</b>	<b>89</b>	<b>128</b>	-	<b>416</b>
La Paila	9	-	5	10	1 373	89	128	-	416
<b>Willikito</b>	<b>57</b>	-	<b>20</b>	<b>51</b>	<b>7 165</b>	<b>385</b>	<b>550</b>	<b>48</b>	<b>2 671</b>
Willikito	21	-	8	18	3 586	142	255	26	698
Chorro de Agua	7	-	2	8	827	23	71	-	442
Willike	20	-	10	15	1 752	158	154	9	1 125
La Placa	9	-	-	10	1 000	62	70	13	406
<b>El Toro</b>	<b>114</b>	-	<b>36</b>	<b>63</b>	<b>5 461</b>	<b>455</b>	<b>581</b>	<b>37</b>	<b>2 462</b>
Las Breñas	5	-	5	2	109	21	20	-	242
El Toro	109	-	31	61	5 352	434	561	37	2 220
<b>Bilampi</b>	<b>72</b>	-	<b>22</b>	<b>62</b>	<b>5 480</b>	<b>401</b>	<b>634</b>	<b>6</b>	<b>2 144</b>
Bilampi	61	-	20	49	4 885	366	557	2	1 828
Nabaraska	11	-	2	13	595	35	77	4	316
<b>Ubú Norte</b>	<b>78</b>	-	<b>23</b>	<b>75</b>	<b>6 239</b>	<b>478</b>	<b>545</b>	<b>29</b>	<b>1 988</b>
El Bujón	3	-	2	3	165	21	23	-	155
Ubú Norte	60	-	12	55	5 765	373	473	29	1 469
San José	11	-	6	13	168	61	33	-	225
Perro Mocho	4	-	3	4	141	23	16	-	139
<b>El Negro</b>	<b>33</b>	-	<b>3</b>	<b>21</b>	<b>6 376</b>	<b>201</b>	<b>438</b>	<b>26</b>	<b>1 874</b>
Sector III	12	-	-	8	1 904	98	181	4	772
El Negro	21	-	3	13	4 472	103	257	22	1 102
<b>El Diamante</b>	<b>64</b>	-	<b>9</b>	<b>23</b>	<b>4 628</b>	<b>477</b>	<b>390</b>	<b>5</b>	<b>1 869</b>
El Diamante	64	-	9	23	4 628	477	390	5	1 869
<b>Las Delicias</b>	<b>142</b>	-	<b>54</b>	<b>108</b>	<b>11 433</b>	<b>1 309</b>	<b>1 430</b>	<b>10</b>	<b>4 397</b>
San Antonio	12	-	8	13	891	157	104	-	360
Las Delicias	118	-	45	83	9 913	1 082	1 262	10	3 790
San Juan	12	-	1	12	629	70	64	-	247
<b>Ubú Sur</b>	<b>117</b>	-	<b>40</b>	<b>80</b>	<b>6 919</b>	<b>891</b>	<b>912</b>	<b>63</b>	<b>3 766</b>
Ubú Sur	117	-	40	80	6 919	891	912	63	3 766
<b>Okawas</b>	<b>78</b>	-	<b>40</b>	<b>59</b>	<b>3 248</b>	<b>430</b>	<b>462</b>	<b>6</b>	<b>1 722</b>
Okawas	78	-	40	59	3 248	430	462	6	1 722

**CUADRO 5. PRINCIPALES INDICADORES AGROPECUARIOS AL MENOR NIVEL DE DESAGREGACIÓN GEOGRÁFICA**

Municipio, Comarca y Localidad	Principales Indicadores Agropecuarios								Total de Aves de Corral
	EA's que Sembraron Cultivos Anuales o Temporales			EA's con Cultivos Permanentes y Semi-permanentes	Existencia de Ganado				
	Granos Básicos	Oleaginosas	Otros Cultivos Temporales		Bovino	Porcino	Equino	Ovino y Caprino	
<b>Copalar</b>	<b>98</b>	<b>-</b>	<b>6</b>	<b>64</b>	<b>4 610</b>	<b>453</b>	<b>590</b>	<b>5</b>	<b>2 922</b>
Caño de Agua	7	-	5	8	512	21	47	-	261
Copalar	91	-	1	56	4 098	432	543	5	2 661
<b>Wana Wana</b>	<b>157</b>	<b>-</b>	<b>64</b>	<b>152</b>	<b>9 405</b>	<b>814</b>	<b>1 089</b>	<b>86</b>	<b>5 454</b>
San Pablo	33	-	10	21	1 369	110	110	20	856
El Venado	3	-	2	2	122	3	4	1	100
Pablo Ubeda	18	-	12	23	869	63	64	5	567
San Pedro	28	-	1	26	1 366	133	180	16	876
Wanawana	68	-	33	70	4 739	471	629	44	2 761
Cooperativa David Tejada	7	-	6	10	940	34	102	-	294
<b>Malakawas</b>	<b>134</b>	<b>-</b>	<b>21</b>	<b>104</b>	<b>12 582</b>	<b>975</b>	<b>1 060</b>	<b>36</b>	<b>3 600</b>
Malakawas	127	-	20	99	12 248	934	1 010	36	3 411
La Toboba	5	-	1	3	142	20	21	-	88
Campo Viejo	2	-	-	2	192	21	29	-	101
<b>Villa Siquia</b>	<b>70</b>	<b>-</b>	<b>5</b>	<b>54</b>	<b>5 375</b>	<b>700</b>	<b>546</b>	<b>27</b>	<b>2 292</b>
Villa Siquia	58	-	4	47	4 423	559	430	27	1 967
El Guayabo	12	-	1	7	952	141	116	-	325
<b>Palsagua</b>	<b>45</b>	<b>-</b>	<b>21</b>	<b>34</b>	<b>3 645</b>	<b>361</b>	<b>269</b>	<b>-</b>	<b>1 268</b>
Palsagua	45	-	21	34	3 645	361	269	-	1 268
<b>Las Minas</b>	<b>84</b>	<b>-</b>	<b>34</b>	<b>52</b>	<b>4 224</b>	<b>644</b>	<b>631</b>	<b>-</b>	<b>2 135</b>
Las Minitas	20	-	7	9	276	140	90	-	320
Las Minas	64	-	27	43	3 948	504	541	-	1 815
<b>El Bambú</b>	<b>31</b>	<b>-</b>	<b>25</b>	<b>31</b>	<b>2 172</b>	<b>276</b>	<b>431</b>	<b>-</b>	<b>1 147</b>
El Bambú	31	-	25	31	2 172	276	431	-	1 147
<b>Santa Rosa</b>	<b>88</b>	<b>-</b>	<b>47</b>	<b>66</b>	<b>5 787</b>	<b>790</b>	<b>799</b>	<b>8</b>	<b>2 538</b>
Santa Rosa	66	-	34	47	3 730	572	541	6	1 823
Calderón	22	-	13	19	2 057	218	258	2	715
<b>Jorgito</b>	<b>53</b>	<b>-</b>	<b>18</b>	<b>36</b>	<b>5 461</b>	<b>609</b>	<b>651</b>	<b>-</b>	<b>1 826</b>
Jorgito	53	-	18	36	5 461	609	651	-	1 826

Nota: Parte de este municipio pasó a formar Mulukukú posterior al año 2001, afectando también al municipio de Siuna en la RAAN.



## Capítulo IV

# Proyección de Población Municipal, 2005-2020. Revisión 2007





## CAPÍTULO IV. PROYECCIÓN DE POBLACIÓN MUNICIPAL, 2005 – 2020. REVISIÓN 2007

### Definiciones Básicas

Se presentan las proyecciones de población municipal por sexo, elaboradas con base a los techos departamentales resultantes de la revisión realizada en el año 2007, de las proyecciones de población a nivel nacional, utilizando los resultados del VIII Censo Nacional de Población 2005 y de la Encuesta Nicaragüense de Demografía y Salud 2006/07.

Con el Objetivo de valorar la tendencia y coherencia de los datos municipales, a lo largo del período 1971 – 2005, se analizaron las tasas de crecimiento y proporciones de población arrojadas por los censos de población, estimándose el grado de omisión para cada municipio. Posteriormente, se obtuvieron las tasas de crecimiento por municipio, las cuales fueron ajustadas a las tasas estimadas para los departamentos. Finalmente, para la proyección hasta el año 2020, se tomó la población base del año 2005 ajustándose a los techos departamentales proyectados al 30 de junio de cada año.

Para desagregar la población total municipal por sexo, se analizó el comportamiento del índice de masculinidad entre 1995 y 2005, tomándose en la mayoría de los municipios, el índice de masculinidad del censo de 2005, proyectando dicho indicador con una disminución del 10 por ciento entre 2005 y 2020. La población resultante se ajustó a los techos departamentales y por diferencia se obtuvo la población femenina.

**CUADRO 6. PROYECCIONES DE POBLACIÓN AL 30 DE JUNIO POR SEXO, SEGÚN AÑO CALENDARIO Y TASA DE CRECIMIENTO. PERIODO 2005 - 2020.**

Municipio, Año y Tasa de Crecimiento	Ambos Sexos	Hombres	Mujeres
<b>PAIWAS</b>			
2005	33 790	17 271	16 519
2006	34 029	17 363	16 666
2007	34 256	17 447	16 809
2008	34 471	17 523	16 948
2009	34 836	17 677	17 159
2010	35 025	17 739	17 286
2011	35 231	17 811	17 420
2012	35 423	17 874	17 549
2013	35 594	17 929	17 665
2014	35 743	17 973	17 770
2015	35 872	18 006	17 866
2016	35 991	18 045	17 946
2017	36 085	18 074	18 011
2018	36 159	18 096	18 063
2019	36 199	18 097	18 102
2020	36 256	18 090	18 166
<b>Tasa de Crecimiento</b>			
2005 - 2010	0.7	0.5	0.9
2010 - 2015	0.4	0.2	0.5
2015 - 2020	0.2	0.1	0.3





Nicaragua

**Objetivos de Desarrollo del Milenio**  
Sistema de las Naciones Unidas



**Objetivo No. 1**

Que todos tengamos un trabajo digno y alimento en nuestra mesa.



**Objetivo No. 2**

Que niños y niñas tengan una educación primaria completa.



**Objetivo No. 3**

Que mujeres y hombres tengamos las mismas oportunidades.



**Objetivo No. 4**

Que nuestros niños y niñas no mueran por enfermedades prevenibles.



**Objetivo No. 5**

Que todas las mujeres tengan una maternidad saludable.



**Objetivo No. 6**

Que no avance el VIH/SIDA, la malaria y otras enfermedades.



**Objetivo No. 7**

Que nuestro medio ambiente perdure y tengamos acceso al agua.



**Objetivo No. 8**

Que Nicaragua y el mundo entero formen una alianza para el desarrollo.

Más información sobre los Objetivos de Desarrollo del Milenio en Nicaragua:

[www.onu.org.ni](http://www.onu.org.ni) • [www.undp.org.ni](http://www.undp.org.ni)

