



Gobierno de Reconciliación
y Unidad Nacional

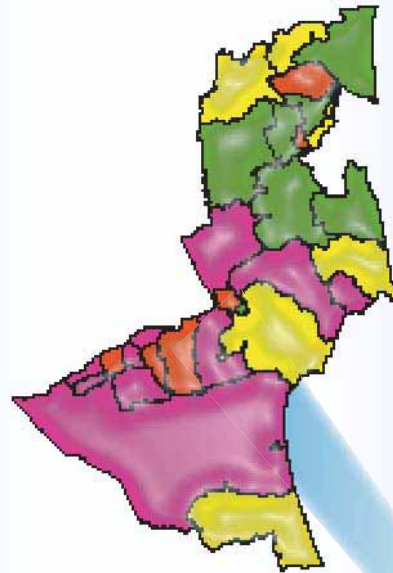
El Pueblo, Presidente!

INIDE

Instituto Nacional
de Información de Desarrollo

BLUEFIELDS

en cifras



**PODER
CIUDADANO**
*Nicaragua
gana con Vos!*

INSTITUTO NACIONAL DE INFORMACIÓN DE DESARROLLO

BLUEFIELDS

en cifras

MARZO DEL 2008

INTRODUCCIÓN

El Instituto Nacional de Información de Desarrollo (INIDE) ante la demanda de distintos actores de la sociedad, de contar con información actualizada a nivel local, pone a disposición de los usuarios la publicación de indicadores desagregados a nivel de barrio, comarca, comunidad y localidad para cada uno de los 153 municipios del país. Con este esfuerzo pretendemos contribuir a satisfacer las necesidades de información y a brindar una herramienta útil para la planeación de políticas y programas, para priorizar y asignar eficazmente los recursos que contribuyan a la reducción de la pobreza y el desarrollo de nuestro país.

Cada documento municipal contiene cinco capítulos. El **primer capítulo** es una selección de indicadores del VIII Censo de Población y IV de Vivienda 2005 y está dividido en tres secciones:

Sección 1: Población

Presenta cuarenta y nueve indicadores que caracterizan a la población según sexo, edad, relación de dependencia de la edad (RDE), relación niño-mujer (RNM). Se detallan además las características educativas de la población como el analfabetismo, asistencia escolar y nivel de instrucción desagregada por sexo. También se presentan las características económicas de la población de 10 años y más, incluyendo población económicamente activa e inactiva (PEA y PEI), población ocupada con trabajo permanente y temporal (desagregada por sexo y grupos de edad) y población ocupada por sexo y sectores económicos.

Sección 2: Vivienda

Presenta diez indicadores referidos al total de viviendas particulares y ocupadas del municipio, tipo de vivienda, materiales del techo, pared y piso del que están construidas, viviendas inadecuadas, sin servicio de luz ni agua potable, y viviendas con distancia mayor a 5 kilómetros del Centro de Salud más cercano.

Sección 3: Hogar

Recoge diecinueve indicadores que brindan una visión general de las características de los hogares, entre otros: jefatura de los hogares por sexo, disponibilidad de servicio higiénico, y exclusividad de su uso por parte del hogar, hacinamiento, hogares que cocinan con leña, sin servicio de recolección de basura, sin teléfono residencial, hogares donde al menos uno de sus miembros tiene una o más discapacidades, hogares donde alguno de sus miembros efectúan dentro o fuera de la vivienda donde residen una o más actividades económicas y hogares que reciben remesas de alguna persona residente en otro país.

El **capítulo dos** presenta el Mapa de Pobreza Extrema Municipal elaborado a partir de los datos del VIII Censo de Población y IV de Vivienda 2005 y en base a la metodología de Necesidades Básicas Insatisfechas (NBI).

El **capítulo tres**, presenta diecinueve indicadores seleccionados del III Censo Nacional Agropecuario 2001. Los datos brindan información sobre el total de productores por sexo, grado de alfabetismo, pertenencia a alguna organización agropecuaria, total de explotaciones agropecuarias (EA's), tamaño de las EA's (mzs), con cultivos anuales o temporales, permanentes y semipermanentes, total de ganado (bovino, porcino, equino y otros) y de aves de corral.

El **capítulo cuatro**, presenta la cantidad de hogares y establecimientos urbanos del municipio con actividad económica y número de trabajadores por rama de actividad. Esta información fue obtenida del Directorio Económico Urbano (Hogares y Establecimientos), del Banco Central de Nicaragua, 2002 (actualización 2005). Finalmente el **capítulo cinco** presenta las proyecciones de población del periodo 2005-2020 (revisión 2007).

Esta publicación no hubiese sido posible sin el apoyo decidido del Sistema de Naciones Unidas para el Desarrollo (PNUD) y el Fondo de Población de las Naciones Unidas (UNFPA), quienes colaboraron financieramente en la realización y divulgación de estos documentos.

DIRECCIÓN GENERAL

Armando Rodríguez Serrano

COORDINACIÓN GENERAL

Ana María Medina Sandino

COORDINACIÓN TÉCNICA

Jimmy Martín Rosales Ortiz

TÉCNICOS ANALISTAS

Ana Cecilia Manzanares Quintana

Benito Lorenzo Martínez Sáenz

Eddy Antonio Roque López

Gioconda de los Ángeles Maltez Corea

Gladys del Carmen Zeledón López

Iván Rodrigo Espinoza Chamorro

José Rutilio Moreno Ordeñana

Luis Antonio Morales Bonilla

Manuel Antonio López Sáenz

Silvia Elena Hernández Vega

DIRECTORIO ECONÓMICO URBANO

Adolfo Díaz Galindo

PROYECCIONES DE POBLACIÓN

Luis Felipe Blandón Sequeira

Josefa del Carmen Blanco Artola

PROCESAMIENTO

Santiago Mejía Solís

Javier Francisco Argeñal Collado

CARTOGRAFÍA - SIG

Carlos José Rojas Chávez

DISEÑO Y PUBLICACIÓN

Luis Pedro Ramírez Tercero

Fátima Haydelí Pérez Hudiel

Ana Raquel Martínez López

Fanix Leonor Urbina

CONTENIDO

CAPÍTULO I. VIII CENSO DE POBLACIÓN Y IV DE VIVIENDA 2005	1
Definiciones Básicas	1
Sección 1: Población.....	1
Cuadro 1. Principales indicadores de población al menor nivel de desagregación geográfica	4
Sección 2. Vivienda.....	12
Cuadro 2. Principales indicadores de vivienda al menor nivel de desagregación geográfica	13
Sección 3. Hogar.....	15
Cuadro 3. Principales indicadores de hogar al menor nivel de desagregación geográfica	16
CAPÍTULO II. MAPA DE POBREZA EXTREMA MUNICIPAL POR EL MÉTODO DE NECESIDADES BÁSICAS INSATISFECHAS (NBI)	21
Definiciones Básicas	21
Cuadro 4.1 Indicadores de necesidades básicas insatisfechas por hogar al menor nivel de desagregación geográfica	24
Cuadro 4.2 Incidencia de la pobreza por hogar al menor nivel de desagregación geográfica	25
Cuadro 4.3 Distribución de hogares y población en pobreza extrema al menor nivel de desagregación geográfica	26
Mapa 1. Incidencia de la pobreza extrema por hogar según departamento	27
Mapa 2. Incidencia de la pobreza extrema por hogar según municipio	28
Mapa 3. Incidencia de la pobreza extrema por hogar según barrio y comarca.....	30
CAPÍTULO III. III CENSO NACIONAL AGROPECUARIO 2001 (III CENAGRO)	33
Definiciones Básicas	33
Cuadro 5. Principales indicadores agropecuarios al menor nivel de desagregación geográfica.....	35
CAPÍTULO IV. DIRECTORIO ECONÓMICO URBANO 2002 (Actualización 2005)	47
Definiciones Básicas	47
Cuadro 6.1 Cantidad de hogares urbanos con actividad económica y número de trabajadores.....	48
Cuadro 6.2 Cantidad de establecimientos urbanos y número de trabajadores.....	49
CAPÍTULO V. PROYECCIÓN DE POBLACIÓN MUNICIPAL, 2005 – 2020. REVISIÓN 2007	53
Definiciones Básicas	53
Cuadro 7. Proyecciones de población al 30 de junio por sexo, según año calendario y tasa de crecimiento. Periodo 2005 - 2020.....	54



Capítulo I

VIII Censo de Población y IV de Vivienda 2005

- **Población**
- **Vivienda**
- **Hogar**

CAPÍTULO I. VIII CENSO DE POBLACIÓN Y IV DE VIVIENDA 2005

Definiciones Básicas

Sección 1: Población

Censo de jure o derecho

El VIII Censo de Población y IV de Vivienda, 2005 fue un censo de Derecho es decir que las personas nacionales y extranjeras fueron censadas en el **lugar donde residen habitualmente**, dentro del territorio y aguas bajo la jurisdicción de la República, estuvieran presentes o no al momento del censo.

Fecha de referencia

La recolección de la información censal comprendió el período del 28 de mayo al 11 de junio de 2005.

Unidad estadística de investigación

Es la vivienda, el hogar y las personas que viven habitualmente en éstos.

Relación de Dependencia de la Edad (RDE)

Es la medida comúnmente utilizada para medir la necesidad potencial de soporte social de la población en edades inactivas por parte de la población en edades activas. Es el cociente entre la suma de los grupos de población de menos de 15 y de 65 años y más de edad y la población de 15 a 64 años de edad.

Relación Niño Mujer (RNM)

Es la medida que relaciona al conjunto de niños menores de 5 años, entre la población femenina en edad fértil (15 a 49 años), multiplicada por mil.

Parto del último hijo no atendido en establecimientos de salud

Parto del último hijo (a) nacido (a) vivo (a) de las mujeres de 13 años y más, no atendido en un establecimiento de salud.

Analfabeta

Persona que declara que no sabe leer ni escribir, se incluyen las personas que sólo saben leer.

Tasa de analfabetismo de la población de 10 años y más, según sexo

Se calcula dividiendo el número de analfabetos de 10 años y más por la población de 10 años y más, en un período determinado. El resultado se multiplica por 100.

Tasa de analfabetismo de la población de 14 a 29 años, según sexo

Resulta de la división de la población analfabeta de 14 a 29 años de edad y sexo respectivo, entre la población de 14 a 29 años de edad del mismo sexo. El resultado se multiplica por 100.

Asistencia escolar primaria, secundaria y universitaria de ambos sexos

Corresponde al número de personas que al momento del censo se encontraba asistiendo a clases en algún establecimiento de enseñanza formal primaria, secundaria o universitaria.

Asistencia escolar de la población de 6 a 12 años¹ de ambos sexos

Corresponde a la población de 6 a 12 años, que asiste a algún establecimiento de educación primaria.

Primaria incompleta por sexo

Se considera a la población que aprobó el cuarto y/o quinto grado de educación primaria.

Asistencia escolar de la población de ambos sexos de 12 a 18 años¹

Población de 12 a 18 años que asiste a algún establecimiento educativo de secundaria.

Secundaria incompleta por sexo

Se considera a la población que aprobó el primero, segundo, tercero o cuarto año de educación secundaria.

Asistencia escolar universitaria de 17 a 29 años de ambos sexos

Población de 17 a 29 años, que asiste a algún establecimiento universitario.

Población con estudios universitarios completos

Se considera la población de ambos sexos con cuatro o más años de estudios aprobados en la educación superior y que hayan completado su carrera universitaria.

Población Económicamente Activa (PEA)

Se trata de las personas de 10 años y más, que durante el periodo de referencia definido en el censo tienen un trabajo, o lo buscan activamente o no buscan por estar a la espera de una respuesta por parte de un empleador, o esperan continuar sus labores agrícolas.

Población Económicamente Inactiva (PEI)

Conjunto de personas que no teniendo ocupación, no buscan empleo activamente. Comprende a los estudiantes, personas que se dedican a los oficios o quehaceres del hogar, pensionados/jubilados/rentistas, incapacitados permanentes, ancianos y a otros como una categoría remanente.

¹ A partir del año 2006, el rango de edad de primaria cambia de 6 a 12 años, mientras el rango de edad para la educación secundaria es de 13 a 17, puesto que el Acuerdo Ministerial No. 094-2005 establece como edad de ingreso oficial a primaria son los 6 años de edad. Fuente: MINED.-Nicaragua.

Trabajador permanente

Es aquella persona de 10 años y más de ambos sexo que trabaja de manera regular y continua en un mismo centro de trabajo durante seis meses o más.

Trabajador temporal

Es aquella persona de 10 años y más de ambos sexo que trabaja por un tiempo determinado, es decir, que tiene un tiempo fijo de duración menor a los seis meses.

Ocupados

Comprende a las personas que declararon que durante la semana anterior a la entrevista trabajaron, a las que no trabajaron por estar de vacaciones, permiso, subsidio o enfermedad y a las que declararon que no trabajaron pero realizaron actividades como: vender en puesto fijo o ambulante, lavar, planchar, coser ajeno, hacer y vender pan, tortillas, dulces, artesanías, ayudantes o aprendiz, labores de campo u otras actividades remuneradas. Los ocupados se agruparon de acuerdo a su actividad económica clasificados en: sector primario, secundario y terciario.

CUADRO 1. PRINCIPALES INDICADORES DE POBLACIÓN AL MENOR NIVEL DE DESAGREGACIÓN GEOGRÁFICA

Municipio, Barrio, Comarca y Comunidad	Hombre		Mujer		Principales Indicadores de Población							
	Ambos Sexos	Menor de 15 Años	De 15 Años y Más	Menor de 15 Años	De 15 Años y Más	RDE	RNM	Partos del Último Hijo no Atendidos en Establecimientos de Salud	% Analf. Hombre	% Analf. Mujer	% Analf. Hombre 14-29 Años	% Analf. Mujer 14-29 Años
BLUEFIELDS	45 547	9 028	12 948	8 797	14 774	76.3	43.5	1 854	17.5	16.7	14.2	11.4
Barrio	36 790	6 923	10 530	6 847	12 490	72.0	38.9	958	11.5	12.3	8.8	7.2
Loma Fresca	2660	614	697	544	805	85.2	51.3	101	20.4	22.3	17.2	15.9
Pancasan	3799	765	1047	770	1217	75.3	43.3	87	18.1	18.0	14.9	11.4
Old Bank	1170	170	384	186	430	64.6	34.8	16	6.7	4.0	2.9	2.2
Beholden	1545	268	444	265	568	78.4	34.9	14	5.9	5.0	4.0	4.4
Ricardo Morales Avilés	1732	323	493	320	596	71.7	36.9	40	6.0	8.3	3.0	3.3
19 de Julio	2487	512	680	490	805	77.1	40.3	73	14.0	15.1	8.0	7.9
San Mateo	4311	869	1226	801	1415	71.9	41.8	152	10.1	14.0	7.2	6.3
New York	680	121	192	116	251	61.1	36.2	25	4.2	5.7	3.0	1.4
Tres Cruces	631	85	194	105	247	62.2	28.1	18	2.2	3.4	1.0	2.8
Pointeen	483	85	146	83	169	73.1	34.4	4	3.8	4.4	3.6	6.1
Central	1012	157	311	149	395	64.0	32.0	17	1.6	2.6	2.1	0.6
Teodoro Martínez	2012	342	616	321	733	62.7	28.4	51	5.8	6.9	2.6	2.5
Punta Fria	1498	206	505	231	556	58.2	33.0	21	6.4	3.4	5.0	0.4
Canal	2074	429	561	412	672	79.7	43.4	30	22.1	20.2	22.0	15.2
Fátima	3521	647	979	649	1246	69.1	32.3	82	12.0	14.7	9.5	8.0
San Pedro	2823	567	798	580	878	79.0	47.3	124	15.8	19.5	12.8	9.0
Santa Rosa	4352	763	1257	825	1507	68.5	36.3	103	8.4	7.4	5.9	3.8
Comarca	8 757	2 105	2 418	1 950	2 284	96.9	66.9	896	43.3	39.7	37.6	31.7
Mahagani	131	37	40	22	32	107.9	65.4	14	45.3	45.0	41.2	41.2
Krisimbila	131	37	40	22	32	107.9	65.4	14	45.3	45.0	41.2	41.2
Caño Negro	118	24	40	23	31	81.5	51.9	12	46.0	40.5	36.8	12.5
Caño Negro	118	24	40	23	31	81.5	51.9	12	46.0	40.5	36.8	12.5
San Mariano	234	55	65	53	61	107.1	66.7	38	55.6	53.8	51.5	50.0
San Mariano	234	55	65	53	61	107.1	66.7	38	55.6	53.8	51.5	50.0
Alrededores de Bluefields	197	51	57	43	46	101.0	75.0	15	52.0	59.0	36.4	34.6
Alrededores de Bluefields	197	51	57	43	46	101.0	75.0	15	52.0	59.0	36.4	34.6
Musalaine	172	34	51	47	40	97.7	72.2	10	65.6	57.1	64.0	60.0
Musalaine	101	21	29	26	25	87.0	69.6	6	63.9	41.9	58.8	46.7
Buenos Aires	71	13	22	21	15	115.2	76.9	4	67.9	83.3	75.0	80.0
La Danta	37	10	11	6	10	131.3	85.7	7	54.5	50.0	33.3	40.0
La Danta	37	10	11	6	10	131.3	85.7	7	54.5	50.0	33.3	40.0
Las Pavas	116	32	32	27	25	118.9	95.7	8	70.5	63.6	73.7	43.8
Las Pavas	116	32	32	27	25	118.9	95.7	8	70.5	63.6	73.7	43.8
Kukra River	757	186	222	156	193	91.6	81.3	94	51.3	48.5	48.8	41.2
La Unión	132	23	48	27	34	63.0	80.0	17	56.4	59.0	50.0	42.9
San José	126	36	36	25	29	100.0	103.8	18	61.9	68.8	60.9	65.0
Caño Las Cuevas	79	20	20	22	17	139.4	128.6	9	68.0	65.0	87.5	70.0
Zompopera	145	31	44	29	41	90.8	83.9	20	55.8	55.1	45.5	31.6
Caño Azul	147	46	37	30	34	107.0	96.9	14	34.8	25.5	28.6	27.3
El Naranjal	128	30	37	23	38	80.3	27.3	16	39.6	36.5	42.9	29.6
Rama Kay	575	126	156	127	166	93.0	49.3	60	37.9	33.3	25.9	22.3
Rama Kay	575	126	156	127	166	93.0	49.3	60	37.9	33.3	25.9	22.3
Monkey Point	224	56	58	60	50	124.0	104.5	8	37.7	36.2	48.5	32.3
Monkey Point	224	56	58	60	50	124.0	104.5	8	37.7	36.2	48.5	32.3
Punta Águila	104	27	26	25	26	116.7	84.2	8	64.7	64.7	75.0	41.7
Punta Águila	104	27	26	25	26	116.7	84.2	8	64.7	64.7	75.0	41.7
Monte Cristo	496	134	133	109	120	110.2	78.6	48	79.2	73.2	77.8	66.7
San Miguel	218	49	60	51	58	103.7	62.7	20	80.5	79.5	78.8	77.1
El Jabillo	278	85	73	58	62	115.5	94.2	28	78.2	67.5	76.9	55.9
El Bluff	1 833	349	543	332	609	67.7	39.6	44	8.5	10.9	5.4	5.0
El Bluff	1 833	349	543	332	609	67.7	39.6	44	8.5	10.9	5.4	5.0

CUADRO 1. PRINCIPALES INDICADORES DE POBLACIÓN AL MENOR NIVEL DE DESAGREGACIÓN GEOGRÁFICA

Municipio, Barrio, Comarca y Comunidad	Ambos Sexos	Hombre		Mujer		Principales Indicadores de Población						
		Menor de 15 Años	De 15 Años y Más	Menor de 15 Años	De 15 Años y Más	RDE	RNM	Partos del Último Hijo no Atendidos en Establecimientos de Salud	% Analf. Hombre	% Analf. Mujer	% Analf. Hombre 14-29 Años	% Analf. Mujer 14-29 Años
Santo Thomas de Masayón	818	217	207	206	188	114.1	86.1	115	57.0	52.5	51.1	43.3
Santo Thomas de Masayón	660	174	160	179	147	122.2	88.9	95	57.9	52.4	52.8	41.1
Las Delicias	158	43	47	27	41	85.9	76.3	20	53.6	53.1	44.4	50.0
El Guapote	113	17	44	13	39	44.9	22.6	14	49.0	39.0	52.0	47.4
El Guapote	113	17	44	13	39	44.9	22.6	14	49.0	39.0	52.0	47.4
Atlanta	147	37	43	28	39	93.4	76.5	24	51.9	46.8	33.3	42.3
Atlanta	147	37	43	28	39	93.4	76.5	24	51.9	46.8	33.3	42.3
Masayón	111	19	31	30	31	85.0	55.2	14	29.7	40.5	31.8	30.0
Masayón	111	19	31	30	31	85.0	55.2	14	29.7	40.5	31.8	30.0
El Guineo	275	76	73	69	57	123.6	78.8	36	56.0	54.1	63.8	47.1
Punta Gorda	275	76	73	69	57	123.6	78.8	36	56.0	54.1	63.8	47.1
El Diamante	140	52	32	26	30	133.3	57.7	22	52.8	50.0	26.7	50.0
Boca Tapada	140	52	32	26	30	133.3	57.7	22	52.8	50.0	26.7	50.0
Salto León	96	25	28	15	28	74.5	29.6	14	61.1	42.4	21.4	33.3
Salto León	96	25	28	15	28	74.5	29.6	14	61.1	42.4	21.4	33.3
La Gloria	174	52	46	36	40	112.2	122.9	33	59.6	62.2	48.3	47.8
La Gloria	174	52	46	36	40	112.2	122.9	33	59.6	62.2	48.3	47.8
San Sebastián	233	65	53	62	53	133.0	80.9	31	43.4	43.4	31.4	27.3
San Sebastián	233	65	53	62	53	133.0	80.9	31	43.4	43.4	31.4	27.3
San Francisco de Agua Fria	235	63	58	54	60	111.7	61.7	32	34.9	31.3	25.9	20.6
San Francisco de Agua Fria	235	63	58	54	60	111.7	61.7	32	34.9	31.3	25.9	20.6
Santa Lucía	146	38	33	43	32	131.7	75.9	20	52.3	50.0	38.1	41.7
Santa Lucía	146	38	33	43	32	131.7	75.9	20	52.3	50.0	38.1	41.7
El Delirio	102	27	22	28	25	126.7	82.6	22	48.3	48.6	42.9	38.9
El Delirio	102	27	22	28	25	126.7	82.6	22	48.3	48.6	42.9	38.9
San Pedro Piedra Fina	51	12	12	14	13	104.0	84.6	6	64.3	50.0	44.4	50.0
San Pedro Piedra Fina	51	12	12	14	13	104.0	84.6	6	64.3	50.0	44.4	50.0
Guásimo	1 050	273	268	284	225	120.6	96.0	146	55.0	52.4	48.6	45.5
Santa Isabel	1 050	273	268	284	225	120.6	96.0	146	55.0	52.4	48.6	45.5
El Encanto	72	11	34	12	15	53.2	53.8	1	18.4	11.1	5.0	12.5
El Encanto	72	11	34	12	15	53.2	53.8	1	18.4	11.1	5.0	12.5

CUADRO 1. PRINCIPALES INDICADORES DE POBLACIÓN AL MENOR NIVEL DE DESAGREGACIÓN GEOGRÁFICA

Municipio, Barrio, Comarca y Comunidad	Principales Indicadores de Población											
	Asist. Escolar Primaria Hombre	Asist. Escolar Primaria Mujer	Asist. Escolar Primaria Hombre 6-12 Años	Asist. Escolar Primaria Mujer 6-12 Años	Primaria Incomp. Hombre	Primaria Incomp. Mujer	Asist. Escolar Secundaria Hombre	Asist. Escolar Secundaria Mujer	Asist. Escolar Secundaria Hombre 12-18 Años	Asist. Escolar Secundaria Mujer 12-18 Años	Secundaria Incomp. Hombre	Secundaria Incomp. Mujer
BLUEFIELDS	3 914	3 895	3 062	3 063	1 354	1 417	2 145	2 775	1 701	2 058	4 123	4 521
Barrio	3 372	3 325	2 645	2 647	1 091	1 162	1 982	2 572	1 579	1 910	3 766	4 171
Loma Fresca	245	253	194	191	90	99	93	134	74	97	185	217
Pancasan	369	391	273	307	137	122	179	272	145	197	302	401
Old Bank	103	95	71	79	39	45	79	82	58	69	156	166
Beholden	117	126	96	100	34	45	103	110	84	81	179	195
Ricardo Morales Avilés	188	173	143	135	55	56	91	134	74	108	191	216
19 de Julio	244	236	180	186	70	69	120	196	88	141	239	283
San Mateo	447	418	358	322	137	129	239	300	179	215	431	471
New York	50	46	44	41	30	22	34	53	28	44	69	75
Tres Cruces	52	48	35	42	16	12	39	49	30	37	74	77
Pointeen	41	43	32	36	8	14	34	28	29	23	45	43
Central	89	74	71	57	31	31	45	77	36	54	118	147
Teodoro Martínez	173	165	136	141	49	57	150	162	123	122	256	258
Punta Fria	109	97	74	78	56	42	76	99	68	77	167	173
Canal	169	176	144	142	52	66	107	113	84	90	180	189
Fátima	319	306	266	241	99	120	194	248	155	190	388	395
San Pedro	265	269	216	208	72	90	120	172	99	114	238	270
Santa Rosa	392	409	312	341	116	143	279	343	225	251	548	595
Comarca	542	570	417	416	263	255	163	203	122	148	357	350
Mahagani	6	9	6	5	6	4	1	-	-	-	-	4
Krisimbila	6	9	6	5	6	4	1	-	-	-	-	4
Caño Negro	11	16	2	6	8	8	3	4	-	1	-	2
Caño Negro	11	16	2	6	8	8	3	4	-	1	-	2
San Mariano	27	27	16	14	6	6	1	1	-	1	2	1
San Mariano	27	27	16	14	6	6	1	1	-	1	2	1
Alrededores de Bluefields	14	11	10	6	10	6	-	-	-	-	1	2
Alrededores de Bluefields	14	11	10	6	10	6	-	-	-	-	1	2
Musalaine	1	5	1	3	6	5	2	-	1	-	3	1
Musalaine	1	5	1	3	3	4	2	-	1	-	3	1
Buenos Aires	-	-	-	-	3	1	-	-	-	-	-	-
La Danta	2	3	2	-	1	-	-	-	-	-	-	1
La Danta	2	3	2	-	1	-	-	-	-	-	-	1
Las Pavas	5	6	2	4	-	3	-	-	-	-	1	-
Las Pavas	5	6	2	4	-	3	-	-	-	-	1	-
Kukra River	33	38	25	32	27	22	7	5	4	3	10	10
La Unión	4	7	2	7	6	2	1	2	1	2	4	5
San José	13	9	11	9	2	3	2	1	2	-	2	1
Caño Las Cuevas	-	1	-	1	1	2	-	-	-	-	-	-
Zomopera	7	10	5	6	4	3	2	1	-	-	2	3
Caño Azul	7	9	6	8	6	6	1	-	1	-	-	-
El Naranjal	2	2	1	1	8	6	1	1	-	1	2	1
Rama Kay	55	63	48	46	16	20	27	33	17	26	38	37
Rama Kay	55	63	48	46	16	20	27	33	17	26	38	37
Monkey Point	26	29	20	23	13	15	-	1	-	1	7	4
Monkey Point	26	29	20	23	13	15	-	1	-	1	7	4
Punta Águila	4	8	4	2	2	2	-	-	-	-	-	1
Punta Águila	4	8	4	2	2	2	-	-	-	-	-	1
Monte Cristo	2	3	2	2	4	9	-	1	-	1	2	1
San Miguel	2	-	2	-	1	4	-	1	-	1	-	1
El Jablillo	-	3	-	2	3	5	-	-	-	-	2	-
El Bluff	163	186	135	156	65	55	95	143	81	106	241	243
El Bluff	163	186	135	156	65	55	95	143	81	106	241	243

CUADRO 1. PRINCIPALES INDICADORES DE POBLACIÓN AL MENOR NIVEL DE DESAGREGACIÓN GEOGRÁFICA

Municipio, Barrio, Comarca y Comunidad	Principales Indicadores de Población											
	Asist. Escolar Primaria Hombre	Asist. Escolar Primaria Mujer	Asist. Escolar Primaria Hombre 6-12 Años	Asist. Escolar Primaria Mujer 6-12 Años	Primaria Incomp. Hombre	Primaria Incomp. Mujer	Asist. Escolar Secundaria Hombre	Asist. Escolar Secundaria Mujer	Asist. Escolar Secundaria Hombre 12-18 Años	Asist. Escolar Secundaria Mujer 12-18 Años	Secundaria Incomp. Hombre	Secundaria Incomp. Mujer
Santo Thomas de Masayón	13	18	6	13	15	26	2	-	1	-	3	3
Santo Thomas de Masayón	13	18	6	13	9	18	2	-	1	-	1	1
Las Delicias	-	-	-	-	6	8	-	-	-	-	2	2
El Guapote	10	6	8	4	7	6	-	-	-	-	2	4
El Guapote	10	6	8	4	7	6	-	-	-	-	2	4
Atlanta	5	4	5	2	3	4	3	1	1	1	3	4
Atlanta	5	4	5	2	3	4	3	1	1	1	3	4
Masayón	9	12	7	7	3	3	2	3	1	1	4	2
Masayón	9	12	7	7	3	3	2	3	1	1	4	2
El Guineo	29	11	23	9	9	6	3	1	2	-	5	4
Punta Gorda	29	11	23	9	9	6	3	1	2	-	5	4
El Diamante	9	4	9	3	3	1	3	-	2	-	1	-
Boca Tapada	9	4	9	3	3	1	3	-	2	-	1	-
Salto León	2	3	1	2	2	3	-	-	-	-	1	1
Salto León	2	3	1	2	2	3	-	-	-	-	1	1
La Gloria	11	6	7	5	5	5	-	-	-	-	1	-
La Gloria	11	6	7	5	5	5	-	-	-	-	1	-
San Sebastián	27	19	22	13	8	8	1	1	1	-	1	3
San Sebastián	27	19	22	13	8	8	1	1	1	-	1	3
San Francisco de Agua Fria	18	22	15	13	3	12	3	3	2	1	3	4
San Francisco de Agua Fria	18	22	15	13	3	12	3	3	2	1	3	4
Santa Lucía	6	7	4	3	7	1	-	2	-	2	-	3
Santa Lucía	6	7	4	3	7	1	-	2	-	2	-	3
El Delirio	7	5	4	3	3	2	-	-	-	-	-	-
El Delirio	7	5	4	3	3	2	-	-	-	-	-	-
San Pedro Piedra Fina	-	1	-	1	-	1	-	-	-	-	-	-
San Pedro Piedra Fina	-	1	-	1	-	1	-	-	-	-	-	-
Guásimo	45	44	31	35	25	19	9	4	8	4	22	12
Santa Isabel	45	44	31	35	25	19	9	4	8	4	22	12
El Encanto	2	4	2	4	6	3	1	-	1	-	6	3
El Encanto	2	4	2	4	6	3	1	-	1	-	6	3

CUADRO 1. PRINCIPALES INDICADORES DE POBLACIÓN AL MENOR NIVEL DE DESAGREGACIÓN GEOGRÁFICA

Municipio, Barrio, Comarca y Comunidad	Principales Indicadores de Población												
	Asist. Escolar Universitaria Hombre 17-29 Años	Asist. Escolar Universitaria Mujer 17-29 Años	Población con Estudios Universitarios Completos	PEA		PEI		Trabajo Permanente Hombre			Trabajo Permanente Mujer		
				Hombre	Mujer	Hombre	Mujer	10-14 Años	15-29 Años	30 y Más	10-14 Años	15-29 Años	30 y Más
BLUEFIELDS	562	988	917	8 900	4 708	7 305	13 293	172	2 011	2 841	22	1 060	2 210
Barrio	549	956	897	6 687	4 294	6 435	10 806	28	1 358	2 169	12	956	2 082
Loma Fresca	11	43	29	520	301	380	673	5	112	162	2	67	139
Pancasan	34	67	40	652	363	680	1 129	1	82	142	-	82	144
Old Bank	12	21	10	168	88	282	408	-	31	42	-	22	28
Beholden	37	43	44	146	127	397	548	-	23	62	-	22	80
Ricardo Morales Avilés	23	56	49	338	227	282	504	2	65	103	1	37	130
19 de Julio	36	51	34	498	318	372	676	7	95	134	4	85	134
San Mateo	58	100	71	850	532	698	1 201	3	170	273	-	132	244
New York	9	41	33	126	95	114	204	-	28	45	-	17	50
Tres Cruces	19	37	51	113	97	118	194	-	15	44	-	22	54
Pointeen	8	19	25	75	41	107	165	-	21	31	-	9	25
Central	20	34	77	186	151	179	302	-	47	113	-	42	99
Teodoro Martínez	47	66	83	374	294	389	580	1	95	141	1	57	181
Punta Fria	28	51	69	256	158	323	493	-	57	99	-	25	100
Canal	16	38	24	406	216	313	599	2	77	139	-	43	102
Fátima	58	106	68	639	437	595	1 064	3	150	216	-	97	207
San Pedro	65	64	61	551	300	452	786	2	125	173	2	81	126
Santa Rosa	68	119	129	789	549	754	1 280	2	165	250	2	116	239
Comarca	13	32	20	2 213	414	870	2 487	144	653	672	10	104	128
Mahagani	-	-	-	44	8	9	32	3	10	15	-	3	-
Krisimbila	-	-	-	44	8	9	32	3	10	15	-	3	-
Caño Negro	-	-	-	47	9	3	28	4	8	13	-	1	2
Caño Negro	-	-	-	47	9	3	28	4	8	13	-	1	2
San Mariano	-	-	-	66	5	15	73	1	10	17	-	1	2
San Mariano	-	-	-	66	5	15	73	1	10	17	-	1	2
Alrededores de Bluefields	-	-	-	48	2	27	59	-	11	26	1	-	1
Alrededores de Bluefields	-	-	-	48	2	27	59	-	11	26	1	-	1
Musalaine	-	1	-	54	5	10	44	3	13	21	-	-	1
Musalaine	-	1	-	54	5	10	44	3	13	21	-	-	1
Buenos Aires	-	-	-	21	-	7	18	-	4	11	-	-	-
La Danta	-	-	-	10	1	1	11	-	1	7	-	-	1
La Danta	-	-	-	10	1	1	11	-	1	7	-	-	1
Las Pavas	-	-	1	44	9	-	24	9	13	15	1	1	6
Las Pavas	-	-	1	44	9	-	24	9	13	15	1	1	6
Kukra River	1	1	1	230	44	43	195	24	82	92	4	19	10
La Unión	-	1	-	53	4	2	35	4	23	18	-	1	3
San José	1	-	-	38	3	4	29	1	15	14	-	1	1
Caño Las Cuevas	-	-	-	23	5	2	15	5	5	12	1	3	-
Zompopera	-	-	1	42	8	10	41	3	12	16	-	4	1
Caño Azul	-	-	-	35	11	11	36	3	16	14	1	6	2
El Naranjal	-	-	-	39	13	14	39	8	11	18	2	4	3
Rama Kay	1	-	-	117	3	89	207	-	4	20	-	-	1
Rama Kay	1	-	-	117	3	89	207	-	4	20	-	-	1
Monkey Point	-	-	-	55	8	14	61	1	23	19	-	2	4
Monkey Point	-	-	-	55	8	14	61	1	23	19	-	2	4
Punta Águila	-	-	-	24	1	10	33	-	7	14	-	-	-
Punta Águila	-	-	-	24	1	10	33	-	7	14	-	-	-
Monte Cristo	-	-	-	133	16	50	137	9	61	62	-	6	8
San Miguel	-	-	-	60	10	22	63	4	30	26	-	3	6
El Jabillo	-	-	-	73	6	28	74	5	31	36	-	3	2
El Bluff	10	30	18	381	207	279	521	1	93	89	-	40	56
El Bluff	10	30	18	381	207	279	521	1	93	89	-	40	56

CUADRO 1. PRINCIPALES INDICADORES DE POBLACIÓN AL MENOR NIVEL DE DESAGREGACIÓN GEOGRÁFICA

Municipio, Barrio, Comarca y Comunidad	Principales Indicadores de Población												
	Asist. Escolar Universitaria Hombre 17-29 Años	Asist. Escolar Universitaria Mujer 17-29 Años	Población con Estudios Universitarios Completos	PEA Hombre	PEA Mujer	PEI Hombre	PEI Mujer	Trabajo Permanente Hombre			Trabajo Permanente Mujer		
								10-14 Años	15-29 Años	30 y Más	10-14 Años	15-29 Años	30 y Más
Santo Thomas de Masayón	-	-	-	259	3	13	252	42	79	65	3	-	-
Santo Thomas de Masayón	-	-	-	209	3	7	203	40	74	58	3	-	-
Las Delicias	-	-	-	50	-	6	49	2	5	7	-	-	-
El Guapote	-	-	-	46	11	5	30	1	24	18	-	6	2
El Guapote	-	-	-	46	11	5	30	1	24	18	-	6	2
Atlanta	-	-	-	46	9	6	38	4	18	15	-	1	5
Atlanta	-	-	-	46	9	6	38	4	18	15	-	1	5
Masayón	-	-	-	29	3	8	39	-	19	7	-	2	1
Masayón	-	-	-	29	3	8	39	-	19	7	-	2	1
El Guineo	-	-	-	79	5	21	69	11	37	21	-	1	2
Punta Gorda	-	-	-	79	5	21	69	11	37	21	-	1	2
El Diamante	-	-	-	48	4	5	36	16	11	19	-	1	3
Boca Tapada	-	-	-	48	4	5	36	16	11	19	-	1	3
Salto León	-	-	-	27	2	9	31	2	7	11	-	1	1
Salto León	-	-	-	27	2	9	31	2	7	11	-	1	1
La Gloria	-	-	-	49	2	8	43	3	24	14	-	1	1
La Gloria	-	-	-	49	2	8	43	3	24	14	-	1	1
San Sebastián	-	-	-	54	3	22	73	6	13	13	-	2	1
San Sebastián	-	-	-	54	3	22	73	6	13	13	-	2	1
San Francisco de Agua Fría	1	-	-	57	13	26	70	2	15	22	-	6	5
San Francisco de Agua Fría	1	-	-	57	13	26	70	2	15	22	-	6	5
Santa Lucía	-	-	-	34	12	10	34	1	15	10	-	2	7
Santa Lucía	-	-	-	34	12	10	34	1	15	10	-	2	7
El Delirio	-	-	-	21	15	8	20	-	10	7	-	6	7
El Delirio	-	-	-	21	15	8	20	-	10	7	-	6	7
San Pedro Piedra Fina	-	-	-	12	1	2	15	1	6	3	-	1	-
San Pedro Piedra Fina	-	-	-	12	1	2	15	1	6	3	-	1	-
Guásimo	-	-	-	170	13	168	294	-	31	27	1	1	1
Santa Isabel	-	-	-	170	13	168	294	-	31	27	1	1	1
El Encanto	-	-	-	29	-	9	18	-	8	10	-	-	-
El Encanto	-	-	-	29	-	9	18	-	8	10	-	-	-

CUADRO 1. PRINCIPALES INDICADORES DE POBLACIÓN AL MENOR NIVEL DE DESAGREGACIÓN GEOGRÁFICA

Municipio, Barrio, Comarca y Comunidad	Principales Indicadores de Población											
	Trabajo Temporal Hombre			Trabajo Temporal Mujer			Ocupados Sector Primario	Ocupadas Sector Primario	Ocupados Sector Secundario	Ocupadas Sector Secundario	Ocupados Sector Terciario	Ocupadas Sector Terciario
	10-14 Años	15-29 Años	30 y Más	10-14 Años	15-29 Años	30 y Más						
BLUEFIELDS	92	1 470	1 591	17	388	552	2 892	180	1 753	300	3 620	3 823
Barrio	50	1 204	1 319	12	361	484	1 035	33	1 670	262	3 493	3 649
Loma Fresca	10	111	99	1	41	37	73	-	147	40	281	251
Pancasan	6	154	156	-	38	39	155	3	159	14	239	296
Old Bank	-	30	47	1	6	22	55	1	33	10	62	69
Beholden	-	24	33	-	5	16	15	1	33	11	97	110
Ricardo Morales Avilés	3	63	73	-	16	22	42	-	98	12	166	196
19 de Julio	9	97	99	4	30	28	81	5	153	15	228	282
San Mateo	5	182	168	2	54	67	77	3	271	32	460	465
New York	1	18	17	-	6	11	6	1	21	4	85	78
Tres Cruces	-	24	25	-	5	9	11	1	18	6	77	81
Pointeen	1	4	8	-	2	2	15	-	12	1	36	37
Central	-	10	9	-	2	3	10	2	33	11	136	134
Teodoro Martínez	-	44	68	-	13	19	31	-	91	16	230	255
Punta Fria	-	28	54	-	10	11	30	2	45	6	168	134
Canal	2	94	68	-	20	36	153	-	66	20	166	180
Fátima	4	104	127	1	44	58	104	6	159	22	343	384
San Pedro	4	98	100	2	26	31	75	2	155	16	280	256
Santa Rosa	5	119	168	1	43	73	102	6	176	26	439	441
Comarca	42	266	272	5	27	68	1 857	147	83	38	127	174
Mahagani	2	7	5	1	-	2	41	4	1	-	2	3
Krisimbila	2	7	5	1	-	2	41	4	1	-	2	3
Caño Negro	3	10	7	-	1	3	44	3	2	3	-	2
Caño Negro	3	10	7	-	1	3	44	3	2	3	-	2
San Mariano	6	19	10	-	-	1	52	3	7	-	4	2
San Mariano	6	19	10	-	-	1	52	3	7	-	4	2
Alrededores de Bluefields	1	4	4	-	-	-	46	-	-	-	2	2
Alrededores de Bluefields	1	4	4	-	-	-	46	-	-	-	2	2
Musalaine	5	8	4	-	1	3	51	3	1	-	2	2
Musalaine	3	6	2	-	1	3	31	3	1	-	1	2
Buenos Aires	2	2	2	-	-	-	20	-	-	-	1	-
La Danta	-	2	-	-	-	-	10	1	-	-	-	-
La Danta	-	2	-	-	-	-	10	1	-	-	-	-
Las Pavas	3	2	2	-	-	1	44	9	-	-	-	-
Las Pavas	3	2	2	-	-	1	44	9	-	-	-	-
Kukra River	3	15	9	-	-	4	224	24	3	1	2	14
La Unión	2	3	3	-	-	-	53	2	-	-	-	2
San José	-	5	-	-	-	-	38	1	-	-	-	1
Caño Las Cuevas	-	1	-	-	-	1	23	4	-	-	-	1
Zompopera	1	5	5	-	-	3	38	5	3	1	1	2
Caño Azul	-	1	-	-	-	-	35	5	-	-	-	5
El Naranjal	-	-	1	-	-	-	37	7	-	-	1	3
Rama Kay	1	41	47	1	-	-	106	2	-	-	11	-
Rama Kay	1	41	47	1	-	-	106	2	-	-	11	-
Monkey Point	-	6	5	-	-	2	55	2	-	1	-	5
Monkey Point	-	6	5	-	-	2	55	2	-	1	-	5
Punta Águila	1	-	-	1	-	-	20	1	2	-	2	-
Punta Águila	1	-	-	1	-	-	20	1	2	-	2	-
Monte Cristo	-	-	-	-	-	1	131	15	-	-	-	-
San Miguel	-	-	-	-	-	-	59	9	-	-	-	-
El Jabillo	-	-	-	-	-	1	72	6	-	-	-	-
El Bluff	1	62	72	2	19	42	188	7	59	27	79	129
El Bluff	1	62	72	2	19	42	188	7	59	27	79	129

CUADRO 1. PRINCIPALES INDICADORES DE POBLACIÓN AL MENOR NIVEL DE DESAGREGACIÓN GEOGRÁFICA

Municipio, Barrio, Comarca y Comunidad	Principales Indicadores de Población											
	Trabajo Temporal Hombre			Trabajo Temporal Mujer			Ocupados Sector Primario	Ocupadas Sector Primario	Ocupados Sector Secundario	Ocupadas Sector Secundario	Ocupados Sector Terciario	Ocupadas Sector Terciario
	10-14 Años	15-29 Años	30 y Más	10-14 Años	15-29 Años	30 y Más						
Santo Thomas de Masayón	2	3	3	-	-	-	194	3	-	-	2	-
Santo Thomas de Masayón	2	1	1	-	-	-	175	3	-	-	2	-
Las Delicias	-	2	2	-	-	-	19	-	-	-	-	-
El Guapote	2	-	-	-	-	2	46	10	-	1	-	-
El Guapote	2	-	-	-	-	2	46	10	-	1	-	-
Atlanta	1	3	4	-	-	2	44	6	-	1	2	1
Atlanta	1	3	4	-	-	2	44	6	-	1	2	1
Masayón	-	1	2	-	-	-	25	1	-	-	4	2
Masayón	-	1	2	-	-	-	25	1	-	-	4	2
El Guineo	-	5	5	-	2	-	78	3	-	-	1	2
Punta Gorda	-	5	5	-	2	-	78	3	-	-	1	2
El Diamante	1	1	-	-	-	-	45	3	3	1	-	-
Boca Tapada	1	1	-	-	-	-	45	3	3	1	-	-
Salto León	2	3	2	-	-	-	25	2	-	-	1	-
Salto León	2	3	2	-	-	-	25	2	-	-	1	-
La Gloria	2	3	2	-	-	-	47	2	-	-	2	-
La Gloria	2	3	2	-	-	-	47	2	-	-	2	-
San Sebastián	-	13	5	-	-	-	52	3	-	-	1	-
San Sebastián	-	13	5	-	-	-	52	3	-	-	1	-
San Francisco de Agua Fría	1	5	9	-	1	-	49	3	2	2	5	8
San Francisco de Agua Fría	1	5	9	-	1	-	49	3	2	2	5	8
Santa Lucía	2	5	1	-	3	-	34	10	-	1	-	1
Santa Lucía	2	5	1	-	3	-	34	10	-	1	-	1
El Delirio	1	1	2	-	-	2	21	15	-	-	-	-
El Delirio	1	1	2	-	-	2	21	15	-	-	-	-
San Pedro Piedra Fina	-	-	-	-	-	-	12	1	-	-	-	-
San Pedro Piedra Fina	-	-	-	-	-	-	12	1	-	-	-	-
Guásimo	2	40	68	-	-	3	150	11	-	-	2	1
Santa Isabel	2	40	68	-	-	3	150	11	-	-	2	1
El Encanto	-	7	4	-	-	-	23	-	3	-	3	-
El Encanto	-	7	4	-	-	-	23	-	3	-	3	-

Sección 2. Vivienda

Vivienda particular

Es todo local formado por un cuarto o conjunto de cuartos destinados al alojamiento de uno o más hogares, tales como: casa, quinta, apartamento, cuarto en cuartería, rancho o choza, vivienda improvisada y local usado como vivienda.

Vivienda ocupada

Se considera vivienda ocupada cuando hay residentes habituales en ella.

Pared inadecuada

Número de viviendas con paredes exteriores construidas con material poco consistente (paredes de adobe o taquezal, madera, bambú, barul, caña, palma, ripio o desechos).

Techo inadecuado

Número de viviendas con techos poco consistente (techos de paja, bambú, barul, caña, palma, ripio o desechos).

Vivienda Inadecuada

Número de viviendas con piso de tierra que además tienen paredes o techo inadecuados.

Vivienda sin agua potable

Número de viviendas que no son abastecidas por tubería dentro o fuera de la vivienda y se abastecen por agua de río, pozo o puesto público o privado, ojo de agua, manantial, o a través de un camión, carreta o pipa, se la proporciona el vecino u otra forma como la lluvia.

Tenencia no propia

Comprende las distintas formas en que los residentes habituales ocupan la vivienda sin tener un título de propiedad como: alquilada, pagándose / amortizándose, prestada o cedida.

CUADRO 2. PRINCIPALES INDICADORES DE VIVIENDA AL MENOR NIVEL DE DESAGREGACIÓN GEOGRÁFICA

Municipio, Barrio, Comarca y Comunidad	Total Viviendas		Principales Indicadores de Vivienda							
	Particulares	Ocupadas	Pared Inadecuada	Techo Inadecuado	Piso de Tierra	Vivienda Inadecuada	Sin Luz Eléctrica	Sin Agua Potable	Tenencia no Propia	Con Distancia al C/S Mayor a 5 Kms.
BLUEFIELDS	10 759	9 063	4 339	591	754	725	1 596	8 322	1 996	889
Barrio	8 859	7 431	3 041	40	156	134	452	6 923	1 696	97
Loma Fresca	836	557	380	4	37	36	105	545	101	
Pancasan	905	750	364	-	4	2	51	723	183	3
Old Bank	304	233	79	-	1	1	4	227	32	2
Beholden	349	325	124	-	2	2	10	313	41	11
Ricardo Morales Avilés	366	339	139	3	5	4	7	315	53	15
19 de Julio	590	469	224	3	37	36	62	381	140	9
San Mateo	964	866	308	5	21	17	31	849	290	1
New York	148	132	21	-	-	-	1	105	37	1
Tres Cruces	168	154	29	-	-	-	-	134	21	2
Pointeen	131	100	31	1	-	-	1	98	15	-
Central	318	240	67	-	1	1	1	131	46	1
Teodoro Martínez	467	433	121	5	11	8	7	383	91	2
Punta Fria	334	268	73	-	1	-	5	259	29	-
Canal	425	384	288	3	1	-	34	373	45	4
Fátima	834	711	291	3	3	2	42	661	166	38
San Pedro	651	542	252	10	23	18	61	534	165	1
Santa Rosa	1 069	928	250	3	9	7	30	892	241	7
Comarca	1 900	1 622	1 298	551	598	591	1 144	1 399	300	792
Mahagani	38	30	28	7	4	4	28	28	5	17
Krisimbila	38	30	28	7	4	4	28	28	5	17
Caño Negro	28	22	22	8	11	11	22	22	4	17
Caño Negro	28	22	22	8	11	11	22	22	4	17
San Mariano	67	50	50	8	8	8	50	50	10	45
San Mariano	67	50	50	8	8	8	50	50	10	45
Alrededores de Bluefields	53	40	38	8	13	13	39	40	19	35
Alrededores de Bluefields	53	40	38	8	13	13	39	40	19	35
Musalaine	45	34	31	4	10	10	33	34	26	15
Musalaine	21	19	18	2	8	8	18	19	15	9
Buenos Aires	24	15	13	2	2	2	15	15	11	6
La Danta	17	11	8	3	7	7	8	8	2	7
La Danta	17	11	8	3	7	7	8	8	2	7
Las Pavas	34	25	23	9	8	8	24	24	7	24
Las Pavas	34	25	23	9	8	8	24	24	7	24
Kukra River	168	146	136	40	42	42	134	137	30	99
La Unión	39	29	27	3	6	6	27	27	12	11
San José	34	28	28	8	11	11	26	28	8	27
Caño Las Cuevas	16	16	14	10	7	7	14	14	-	11
Zompopera	33	30	27	13	3	3	27	27	5	21
Caño Azul	28	27	25	5	7	7	26	26	2	20
El Naranjal	18	16	15	1	8	8	14	15	3	9
Rama Kay	121	97	83	55	10	10	1	84	1	-
Rama Kay	121	97	83	55	10	10	1	84	1	-
Monkey Point	48	43	42	23	3	3	40	41	7	9
Monkey Point	48	43	42	23	3	3	40	41	7	9
Punta Águila	18	18	18	11	4	4	18	18	1	15
Punta Águila	18	18	18	11	4	4	18	18	1	15
Monte Cristo	82	82	82	76	40	40	81	81	1	29
San Miguel	38	38	38	38	19	19	38	39	-	10
El Jabillo	44	44	44	38	21	21	43	42	1	19
El Bluff	408	368	93	-	14	8	21	200	137	3
El Bluff	408	368	93	-	14	8	21	200	137	3
Santo Thomas de Masayón	133	133	133	66	85	85	131	121	13	133
Santo Thomas de Masayón	106	106	106	59	72	72	104	99	10	106
Las Delicias	27	27	27	7	13	13	27	22	3	27

CUADRO 2. PRINCIPALES INDICADORES DE VIVIENDA AL MENOR NIVEL DE DESAGREGACIÓN GEOGRÁFICA

Municipio, Barrio, Comarca y Comunidad	Total Viviendas		Principales Indicadores de Vivienda							
	Particulares	Ocupadas	Pared Inadecuada	Techo Inadecuado	Piso de Tierra	Vivienda Inadecuada	Sin Luz Eléctrica	Sin Agua Potable	Tenencia no Propia	Con Distancia al C/S Mayor a 5 Kms.
El Guapote	26	25	25	1	14	14	25	25	6	25
El Guapote	26	25	25	1	14	14	25	25	6	25
Atlanta	35	32	31	14	16	16	32	32	2	15
Atlanta	35	32	31	14	16	16	32	32	2	15
Masayón	18	18	18	5	7	7	18	18	2	17
Masayón	18	18	18	5	7	7	18	18	2	17
El Guineo	54	48	48	30	25	25	48	48	4	-
Punta Gorda	54	48	48	30	25	25	48	48	4	-
El Diamante	32	25	25	4	6	6	25	25	2	2
Boca Tapada	32	25	25	4	6	6	25	25	2	2
Salto León	51	17	15	10	16	15	17	17	-	17
Salto León	51	17	15	10	16	15	17	17	-	17
La Gloria	39	34	30	11	21	21	30	30	2	29
La Gloria	39	34	30	11	21	21	30	30	2	29
San Sebastián	58	38	38	14	25	25	38	38	4	37
San Sebastián	58	38	38	14	25	25	38	38	4	37
San Francisco de Agua Fria	40	38	38	4	24	24	38	38	3	37
San Francisco de Agua Fria	40	38	38	4	24	24	38	38	3	37
Santa Lucía	25	24	24	12	20	20	24	24	5	24
Santa Lucía	25	24	24	12	20	20	24	24	5	24
El Delirio	19	17	17	5	13	13	17	17	1	17
El Delirio	19	17	17	5	13	13	17	17	1	17
San Pedro Piedra Fina	33	11	8	5	6	6	7	8	-	7
San Pedro Piedra Fina	33	11	8	5	6	6	7	8	-	7
Guásimo	190	179	179	104	135	135	178	174	1	102
Santa Isabel	190	179	179	104	135	135	178	174	1	102
El Encanto	20	17	15	14	11	11	17	17	5	15
El Encanto	20	17	15	14	11	11	17	17	5	15

Sección 3. Hogar

Hogar

Está formado por una persona o grupo de personas parientes o no, que viven bajo un mismo techo y que preparan en común sus alimentos (olla común). Dentro de una vivienda pueden existir uno o varios hogares.

Jefe o jefa del hogar

Es la persona reconocida como tal por los demás miembros residentes habituales del hogar.

Sin servicio higiénico

Número de hogares que no cuentan con inodoro o letrina para la eliminación de excretas.

Servicio higiénico no exclusivo

Número de hogares que hacen uso del servicio higiénico y a la vez lo usan otro u otros hogares dentro de una misma vivienda.

Con 4 ó más personas por dormitorio

Número de hogares dentro de una vivienda en el que 4 o más miembros del hogar utilizan un mismo dormitorio.

Cocinan con leña

Número de hogares que utilizan la leña como principal combustible para cocinar los alimentos.

Sin servicio de recolección de basura

Número de hogares que no tienen acceso al servicio comunal de recolección de basura y hacen usos de otros medios para su eliminación.

Sin teléfono residencial

Número de hogares que no cuentan con el servicio de telefonía convencional residencial.

Con personas con discapacidad

Número de hogares en donde al menos uno de sus miembros tiene una o más discapacidades.

Con actividad económica

Número de hogares en donde al menos uno de sus miembros realiza una o varias actividades económicas (dentro o fuera de la vivienda en que reside).

Con emigrantes internacionales

Número de hogares en donde uno o más miembros que eran pertenecientes a ese hogar, residen actualmente en otro país.

Reciben remesas

Número de hogares que recibieron remesas monetarias, en el último año anterior al censo de parte de alguna persona pariente o no, que reside actualmente en otro país.

CUADRO 3. PRINCIPALES INDICADORES DE HOGAR AL MENOR NIVEL DE DESAGREGACIÓN GEOGRÁFICA

Municipio, Barrio, Comarca y Comunidad	Principales Indicadores de Hogar												
	Hogares	Con Jefe de Hogar Hombre	Con Jefe de Hogar Mujer	Sin Serv. Higiénico	Serv. Higiénico no Excluyente	Con 4 ó más Personas por Dormitorio	Cocinan con Leña	Sin Servicio de Recolección de Basura	Sin Teléf. Residencial	Con Personas con Discapacidad	Con Activ. Económica	Con Emigrantes Internacionales	Reciben Remesas
BLUEFIELDS	9 069	5 297	3 772	1 091	1 087	2 471	1 766	4 843	7 117	562	2 237	1 129	1 451
Barrio	7 465	3 980	3 486	348	975	1 681	523	3 244	6 614	477	1 466	1 026	1 399
Loma Fresca	559	319	240	56	32	230	147	416	545	29	90	31	50
Pancasan	738	387	351	57	167	220	72	426	638	47	164	103	86
Old Bank	231	114	117	8	6	19	1	49	135	29	44	51	118
Beholden	326	131	195	21	18	46	13	41	191	16	43	69	142
Ricardo Morales Avilés	350	187	163	-	72	84	13	145	262	30	75	68	77
19 de Julio	475	256	219	30	50	154	69	352	407	31	106	45	38
San Mateo	886	469	417	19	193	234	63	542	737	59	161	80	79
New York	132	77	55	3	19	19	4	39	82	6	31	19	26
Tres Cruces	153	72	81	-	8	14	-	8	69	21	29	56	49
Pointeen	100	49	51	1	1	12	-	-	52	7	10	20	26
Central	245	139	106	3	9	25	1	9	106	14	107	55	60
Teodoro Martínez	429	217	212	17	37	43	5	97	293	27	71	69	92
Punta Fria	276	150	126	2	8	23	3	16	147	12	37	42	75
Canal	389	207	182	48	76	119	12	175	317	21	72	55	82
Fátima	701	374	327	25	129	145	24	268	526	45	153	78	131
San Pedro	555	348	207	38	51	169	53	354	471	15	91	60	52
Santa Rosa	920	484	436	20	99	125	43	307	636	68	172	124	216
Comarca	1 604	1 317	287	743	112	790	1 243	1 599	1 503	85	781	104	52
Mahagani	29	24	5	11	1	12	28	29	29	2	19	3	1
Krisimbila	29	24	5	11	1	12	28	29	29	2	19	3	1
Caño Negro	22	19	3	7	1	11	22	22	22	4	18	-	-
Caño Negro	22	19	3	7	1	11	22	22	22	4	18	-	-
San Mariano	50	44	6	14	2	27	47	50	50	2	21	3	-
San Mariano	50	44	6	14	2	27	47	50	50	2	21	3	-
Alrededores de Bluefields	41	40	1	12	2	19	40	41	41	1	15	1	-
Alrededores de Bluefields	41	40	1	12	2	19	40	41	41	1	15	1	-
Musalaine	36	35	1	12	4	17	36	36	36	1	10	1	-
Musalaine	21	20	1	6	4	11	21	21	21	-	5	1	-
Buenos Aires	15	15	-	6	-	6	15	15	15	1	5	-	-
La Danta	8	8	-	5	-	4	8	8	8	1	2	1	-
La Danta	8	8	-	5	-	4	8	8	8	1	2	1	-
Las Pavas	24	23	1	10	2	11	23	24	24	-	3	-	-
Las Pavas	24	23	1	10	2	11	23	24	24	-	3	-	-
Kukra River	140	127	13	65	12	78	139	140	137	13	61	5	-
La Unión	28	24	4	11	1	14	28	28	27	3	10	-	-
San José	28	25	3	15	1	15	28	28	28	1	4	-	-
Caño Las Cuevas	16	15	1	12	1	11	16	16	14	2	-	1	-
Zompopera	27	24	3	11	3	13	26	27	27	4	7	3	-
Caño Azul	26	24	2	10	3	13	26	26	26	1	26	1	-
El Naranjal	15	15	-	6	3	12	15	15	15	2	14	-	-
Rama Kay	84	74	10	4	47	62	77	84	84	2	76	1	-
Rama Kay	84	74	10	4	47	62	77	84	84	2	76	1	-
Monkey Point	42	36	6	10	17	25	42	42	41	1	21	6	2
Monkey Point	42	36	6	10	17	25	42	42	41	1	21	6	2
Punta Águila	18	18	-	17	-	10	18	18	18	1	-	2	1
Punta Águila	18	18	-	17	-	10	18	18	18	1	-	2	1
Monte Cristo	83	75	8	64	-	66	82	83	83	18	3	-	-
San Miguel	39	36	3	30	-	33	39	39	39	7	2	-	-
El Jabillo	44	39	5	34	-	33	43	44	44	11	1	-	-
El Bluff	368	204	164	57	18	67	28	363	280	16	77	46	40
El Bluff	368	204	164	57	18	67	28	363	280	16	77	46	40
Santo Thomas de Masayón	134	123	11	101	1	87	131	134	133	4	92	7	1
Santo Thomas de Masayón	107	97	10	88	1	77	105	107	106	2	76	7	1
Las Delicias	27	26	1	13	-	10	26	27	27	2	16	-	-

CUADRO 3. PRINCIPALES INDICADORES DE HOGAR AL MENOR NIVEL DE DESAGREGACIÓN GEOGRÁFICA

Municipio, Barrio, Comarca y Comunidad	Hogares	Principales Indicadores de Hogar											
		Con Jefe de Hogar Hombre	Con Jefe de Hogar Mujer	Sin Serv. Higiénico	Serv. Higiénico no Exclusivo	Con 4 ó más Personas por Dormitorio	Cocinan con Leña	Sin Servicio de Recolección de Basura	Sin Teléf. Residencial	Con Personas con Discapacidad	Con Activ. Económica	Con Emigrantes Internacionales	Reciben Remesas
El Guapote	25	24	1	8	2	12	25	25	25	6	24	1	-
El Guapote	25	24	1	8	2	12	25	25	25	6	24	1	-
Atlanta	32	28	4	21	-	13	32	32	32	4	27	2	-
Atlanta	32	28	4	21	-	13	32	32	32	4	27	2	-
Masayón	18	14	4	6	-	11	18	18	18	1	9	1	-
Masayón	18	14	4	6	-	11	18	18	18	1	9	1	-
El Guineo	48	43	5	39	-	28	48	48	48	-	48	-	-
Punta Gorda	48	43	5	39	-	28	48	48	48	-	48	-	-
El Diamante	25	19	6	15	-	13	25	25	25	1	25	-	-
Boca Tapada	25	19	6	15	-	13	25	25	25	1	25	-	-
Salto León	17	16	1	14	-	8	16	17	17	-	4	-	-
Salto León	17	16	1	14	-	8	16	17	17	-	4	-	-
La Gloria	33	27	6	22	2	20	33	33	31	-	13	2	3
La Gloria	33	27	6	22	2	20	33	33	31	-	13	2	3
San Sebastián	39	32	7	28	-	28	39	39	38	-	8	1	1
San Sebastián	39	32	7	28	-	28	39	39	38	-	8	1	1
San Francisco de Agua Fria	38	34	4	16	1	21	38	38	38	1	29	7	1
San Francisco de Agua Fria	38	34	4	16	1	21	38	38	38	1	29	7	1
Santa Lucía	24	20	4	21	-	17	24	24	24	2	22	1	-
Santa Lucía	24	20	4	21	-	17	24	24	24	2	22	1	-
El Delirio	17	13	4	13	-	11	17	17	17	2	16	3	-
El Delirio	17	13	4	13	-	11	17	17	17	2	16	3	-
San Pedro Piedra Fina	9	8	1	8	-	6	9	9	8	-	2	-	-
San Pedro Piedra Fina	9	8	1	8	-	6	9	9	8	-	2	-	-
Guásimo	183	173	10	131	-	101	181	183	179	2	129	10	2
Santa Isabel	183	173	10	131	-	101	181	183	179	2	129	10	2
El Encanto	17	16	1	12	-	5	17	17	17	-	7	-	-
El Encanto	17	16	1	12	-	5	17	17	17	-	7	-	-



Capítulo III

Mapa de Pobreza Extrema Municipal por el Método de Necesidades Básicas Insatisfechas (NBI)



CAPÍTULO II. MAPA DE POBREZA EXTREMA MUNICIPAL POR EL MÉTODO DE NECESIDADES BÁSICAS INSATISFECHAS (NBI)

Definiciones Básicas

Los mapas de pobreza tienen el propósito de ordenar, de acuerdo a su nivel de pobreza, las diferentes zonas geográficas de un país como los departamentos, regiones, municipios y áreas más pequeñas inclusive. Con este ordenamiento se tiene una idea confiable de la distribución de la pobreza y representa una herramienta útil para la planeación de políticas y programas para priorizar y asignar eficazmente los recursos que contribuyan a la reducción de la pobreza. El objetivo de este instrumento es “focalizar” e incrementar la eficacia de los recursos para atender a los más pobres.

El presente “Mapa de Pobreza Extrema Municipal” fue elaborado a partir de datos del VIII Censo Nacional de Población y IV de Vivienda 2005 y en base a la Metodología de Necesidades Básicas Insatisfechas (NBI),

El método NBI se basa en la identificación de un nivel mínimo de satisfacción de necesidades básicas que permite dimensionar la pobreza a través de indicadores estructurales agregados como: hacinamiento, vivienda inadecuada, servicios insuficientes (agua y saneamiento), baja educación y dependencia económica. Este método parte de una conceptualización multidimensional de la pobreza, al considerar diferentes aspectos del desarrollo social.

Para su aplicación se siguen los pasos siguientes:

1. Se identifican las necesidades que se consideran básicas al interior del hogar.
2. Se establecen indicadores que permiten medir el grado de satisfacción, a nivel de cada variable.
3. Se define un nivel mínimo de satisfacción para cada indicador, debajo del cual se considera que el hogar no satisface la necesidad.
4. Se aplica la clasificación de pobreza a cada hogar, la cual es atribuible a cada uno de sus miembros.

Los cinco indicadores estructurales se definen de la siguiente manera:

- (i) **Hacinamiento:** Se refiere a la utilización del espacio de alojamiento de la vivienda según el número de miembros por hogar.
- (ii) **Vivienda inadecuada:** Se refiere a establecer el nivel de calidad (adecuado/inadecuado) de los materiales de construcción de las paredes, techo y pisos de la vivienda. Una vivienda será calificada como adecuada, en caso de la presencia de dos combinaciones cualquiera de materiales de pared-techo-piso, considerados como aceptables. En caso contrario (con sólo la presencia de un material aceptable o ninguno), se considerará como vivienda inadecuada.

- (iii) **Servicios insuficientes:** Se refiere a los hogares que no cuentan con una fuente adecuada de agua y un sistema adecuado de eliminación de excretas.
- (iv) **Baja educación:** Mide el acceso a los servicios de educación básica, por parte de los niños que se encuentran en edad escolar. Se estableció que se calificaría con baja educación al hogar (tanto del área urbana como de la rural), cuando hubiera al menos un niño de 7 a 14 años de edad, que no asista actualmente a la escuela.
- (v) **Dependencia económica:** Se refiere a calificar simultáneamente el nivel educativo del jefe de hogar, así como el acceso al empleo de sus miembros, mediante la construcción de una tasa de dependencia laboral.

Partiendo de estos cinco indicadores se construye un índice agregado NBI que califica a los hogares en alguna situación de pobreza.

Los criterios para la estratificación de los hogares son los siguientes:

- Todos los hogares que tienen satisfechas las cinco necesidades básicas (indicadores) son considerados No Pobres.
- Los que tienen descubierta una necesidad básica, se definen como hogares Pobres No Extremos.
- Los que tienen dos o más necesidades básicas descubiertas, se consideran hogares Pobres Extremos².

A partir de este *Índice de Pobreza* se elabora el Mapa de Pobreza Extrema Municipal partiendo del cálculo de dos variables: (1) cuánto representan los hogares en condición de pobreza extrema al interior de los barrios y comarcas del municipio (Incidencia) y (2) cómo se distribuyen éstos, respecto al total de hogares en pobreza extrema del municipio (Distribución). Ambos conceptos, *Incidencia de pobreza* y *Distribución de la pobreza*, son dos aspectos o variables a medir y se calculan de la siguiente manera.

Incidencia de la pobreza extrema: Calcula el número de pobres extremos como una proporción de la población total. Determina la proporción de la población cuyo número de necesidades básicas insatisfechas es superior a dos NBI.

Distribución de la pobreza extrema: es la contribución de cada barrio, comarca o municipio a la pobreza extrema del municipio o país. Identificando el número de hogares y población que se encuentran en la condición de pobreza extrema.

El Mapa de Pobreza Extrema Municipal que se presenta en este documento refleja la incidencia de la pobreza extrema y muestra los porcentajes de pobreza extrema de cada Barrio y/o Comarca agrupado en cuartiles.

La Metodología de los cuartiles ordena el conjunto de datos en orden ascendente y calcula puntos de corte que dividen a las observaciones en cuatro estratos utilizando los porcentajes de la incidencia de la pobreza extrema, de

2 Menjivar, R y Trejos J. (1990) "La Pobreza en América Central" FLACSO San José.

manera que cada estrato contenga el 25% de los datos. Dichos estratos están formados por la proporción de hogares en situación de pobreza extrema que presentan los barrios y/o comarcas de cada municipio, clasificándolos en las siguientes cuatro categorías:

Pobreza severa: Considera todos los municipios, barrios o comarcas que se encuentran por encima del tercer cuartil de los hogares en pobreza extrema.

Pobreza alta: Considera todos los municipios, barrios o comarcas que se encuentran por encima del segundo cuartil, pero por debajo del tercer cuartil de los hogares en pobreza extrema.

Pobreza media: Considera todos los municipios, barrios o comarcas que se encuentran por encima del primer cuartil, pero por debajo del segundo cuartil de los hogares en pobreza extrema.

Pobreza baja: Considera todos los municipios, barrios o comarcas que se encuentran por debajo del primer cuartil de los hogares en pobreza extrema.

CUADRO 4.1 INDICADORES DE NECESIDADES BÁSICAS INSATISFECHAS POR HOGAR AL MENOR NIVEL DE DESAGREGACIÓN GEOGRÁFICA

Municipio, Barrio y Comarca	Indicadores NBI				
	Índice de Hacinamiento	Índice de Servicios Insuficientes	Índice de Vivienda Inadecuada	Índice de Baja Educación	Índice de Dependencia Económica
BLUEFIELDS	24.6	90.6	34.9	19.7	37.0
Barrio					
Loma Fresca	40.9	99.6	62.9	28.7	44.8
Pancasan	30.0	99.5	46.9	14.4	46.9
Old Bank	7.8	99.1	33.3	7.7	26.4
Beholden	12.9	97.5	35.3	7.5	23.0
Ricardo Morales Avilés	21.4	94.5	36.6	4.8	26.3
19 de Julio	31.8	81.9	43.8	15.5	45.1
San Mateo	23.5	99.3	33.0	10.9	35.4
New York	15.2	80.2	15.2	9.8	25.0
Tres Cruces	6.5	90.2	15.0	0.0	11.8
Pointeen	12.0	98.0	31.0	5.3	17.0
Central	9.4	55.4	23.0	3.7	11.9
Teodoro Martínez	10.1	91.0	27.7	4.3	21.4
Punta Fría	8.1	96.0	25.3	4.9	20.1
Canal	28.8	98.2	74.0	25.1	47.0
Fátima	21.1	96.6	40.4	16.5	36.5
San Pedro	29.5	99.3	44.1	16.6	37.5
Santa Rosa	13.2	98.4	24.5	7.0	27.9
Comarca					
Mahagani	27.6	41.4	13.8	71.4	44.8
Cano Negro	50.0	45.5	36.4	63.6	27.3
San Mariano	44.0	30.0	12.0	53.8	60.0
Alrededores de Bluefields	36.6	48.8	7.3	69.2	65.9
Musalaine	33.3	41.7	2.8	95.2	55.6
La Danta	37.5	75.0	12.5	66.7	62.5
Las Pavas	41.7	50.0	8.3	90.9	41.7
Kukra River	39.3	67.1	7.9	68.1	49.3
Rama Kay	64.3	4.8	2.4	31.1	57.1
Monkey Point	50.0	35.7	7.1	18.2	54.8
Punta Aguila	50.0	94.4	16.7	66.7	77.8
Monte Cristo	59.8	93.9	12.2	100.0	67.1
El Bluff	18.2	62.7	21.2	6.1	31.3
Santo Thomas de Masayón	48.5	94.0	14.9	75.9	66.4
El Guapote	20.0	88.0	4.0	45.5	40.0
Atlanta	25.0	71.9	15.6	85.7	53.1
Masayon	33.3	50.0	5.6	50.0	61.1
El Guineo	41.7	97.9	22.9	67.7	58.3
El Diamante	32.0	96.0	8.0	77.3	60.0
Salto León	29.4	94.1	29.4	90.9	47.1
La Gloria	42.4	84.8	9.1	70.6	60.6
San Sebastián	53.8	94.9	30.8	62.1	79.5
San Francisco de Agua Fría	44.7	100.0	2.6	37.5	60.5
Santa Lucía	54.2	100.0	29.2	37.5	66.7
Delirio	47.1	100.0	29.4	36.4	47.1
San Pedro Piedra Fina	44.4	100.0	66.7	100.0	66.7
Guasimo	42.1	92.3	41.0	67.5	71.0
El Encanto	17.6	70.6	23.5	100.0	17.6

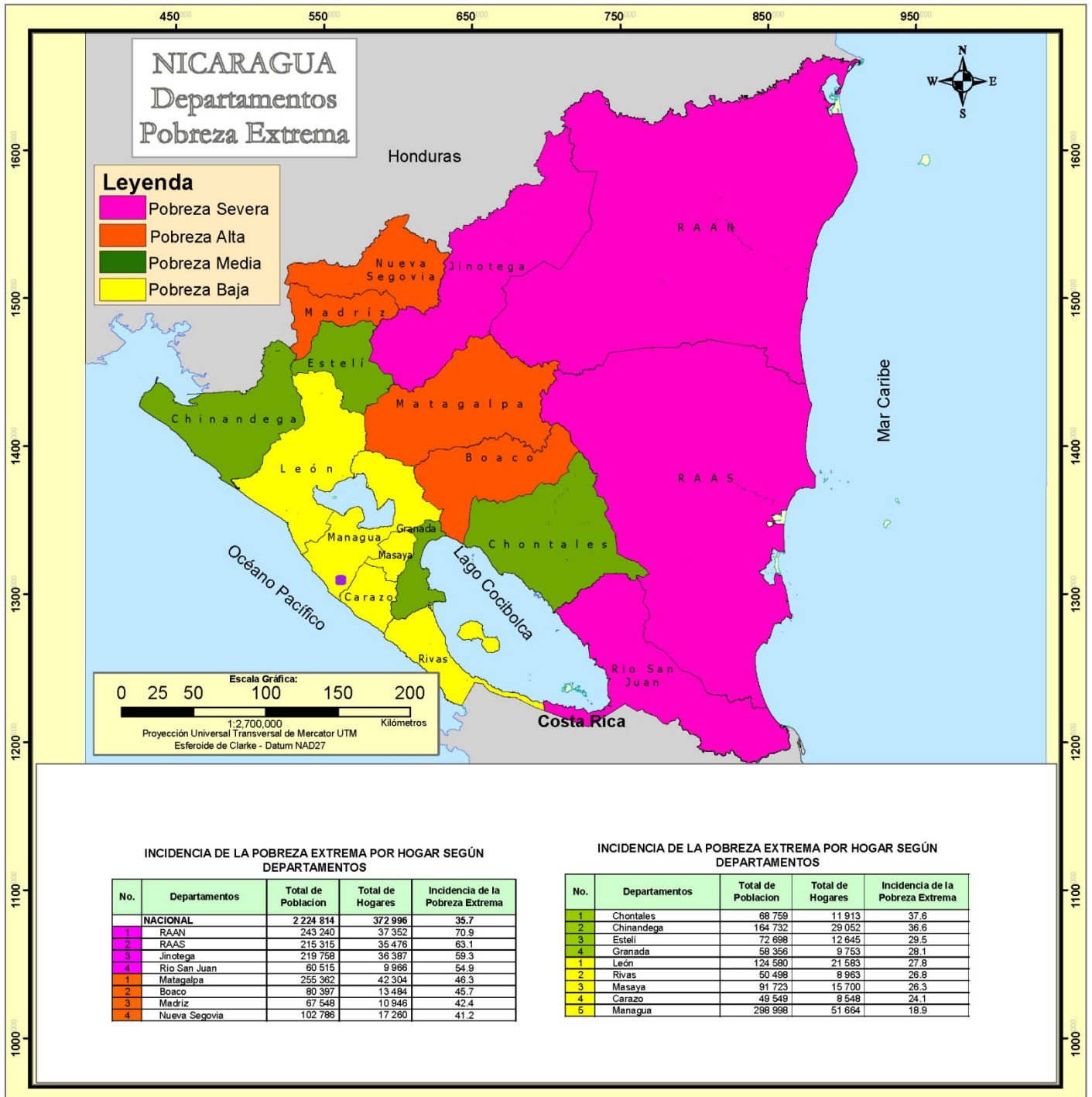
CUADRO 4.2 INCIDENCIA DE LA POBREZA POR HOGAR AL MENOR NIVEL DE DESAGREGACIÓN GEOGRÁFICA

Municipio, Barrio y Comarca	Nivel de Pobreza			
	No Pobre	Pobre No Extremo	Pobre Extremo	Total
BLUEFIELDS	5.1	36.5	58.4	100.0
Barrio				
Loma Fresca	0.4	24.4	75.3	100.0
Pancasan	0.5	28.3	71.2	100.0
Old Bank	0.9	51.5	47.6	100.0
Beholden	2.5	46.6	50.9	100.0
Ricardo Morales Avilés	3.4	45.1	51.4	100.0
19 de Julio	11.2	24.0	64.8	100.0
San Mateo	0.6	38.6	60.8	100.0
New York	17.4	43.2	39.4	100.0
Tres Cruces	7.8	67.3	24.8	100.0
Pointeen	2.0	50.0	48.0	100.0
Central	36.9	34.4	28.7	100.0
Teodoro Martínez	8.2	49.5	42.3	100.0
Punta Fría	4.0	56.0	39.9	100.0
Canal	1.3	18.3	80.5	100.0
Fátima	2.3	35.8	61.9	100.0
San Pedro	0.7	33.2	66.1	100.0
Santa Rosa	1.5	52.9	45.6	100.0
	0			
Comarca				
Mahagani	17.2	37.9	44.8	100.0
Cano Negro	0.0	59.1	40.9	100.0
San Mariano	22.0	20.0	58.0	100.0
Alrededores de Bluefields	17.1	14.6	68.3	100.0
Musalaine	16.7	30.6	52.8	100.0
La Danta	12.5	25.0	62.5	100.0
Las Pavas	12.5	33.3	54.2	100.0
Kukra River	10.0	30.0	60.0	100.0
Rama Kay	22.6	26.2	51.2	100.0
Monkey Point	19.0	33.3	47.6	100.0
Punta Aguila	5.6	5.6	88.9	100.0
Monte Cristo	1.2	14.6	84.1	100.0
El Bluff	18.8	41.6	39.7	100.0
Santo Thomas de Masayón	2.2	14.2	83.6	100.0
El Guapote	0.0	40.0	60.0	100.0
Atlanta	6.3	31.3	62.5	100.0
Masayon	22.2	16.7	61.1	100.0
El Guíneo	0.0	16.7	83.3	100.0
El Diamante	0.0	20.0	80.0	100.0
Salto León	0.0	11.8	88.2	100.0
La Gloria	0.0	24.2	75.8	100.0
San Sebastián	2.6	12.8	84.6	100.0
San Francisco de Agua Fría	0.0	23.7	76.3	100.0
Santa Lucía	0.0	8.3	91.7	100.0
Delirio	0.0	5.9	94.1	100.0
San Pedro Piedra Fina	0.0	11.1	88.9	100.0
Guasimo	2.2	16.9	80.9	100.0
El Encanto	11.8	41.2	47.1	100.0

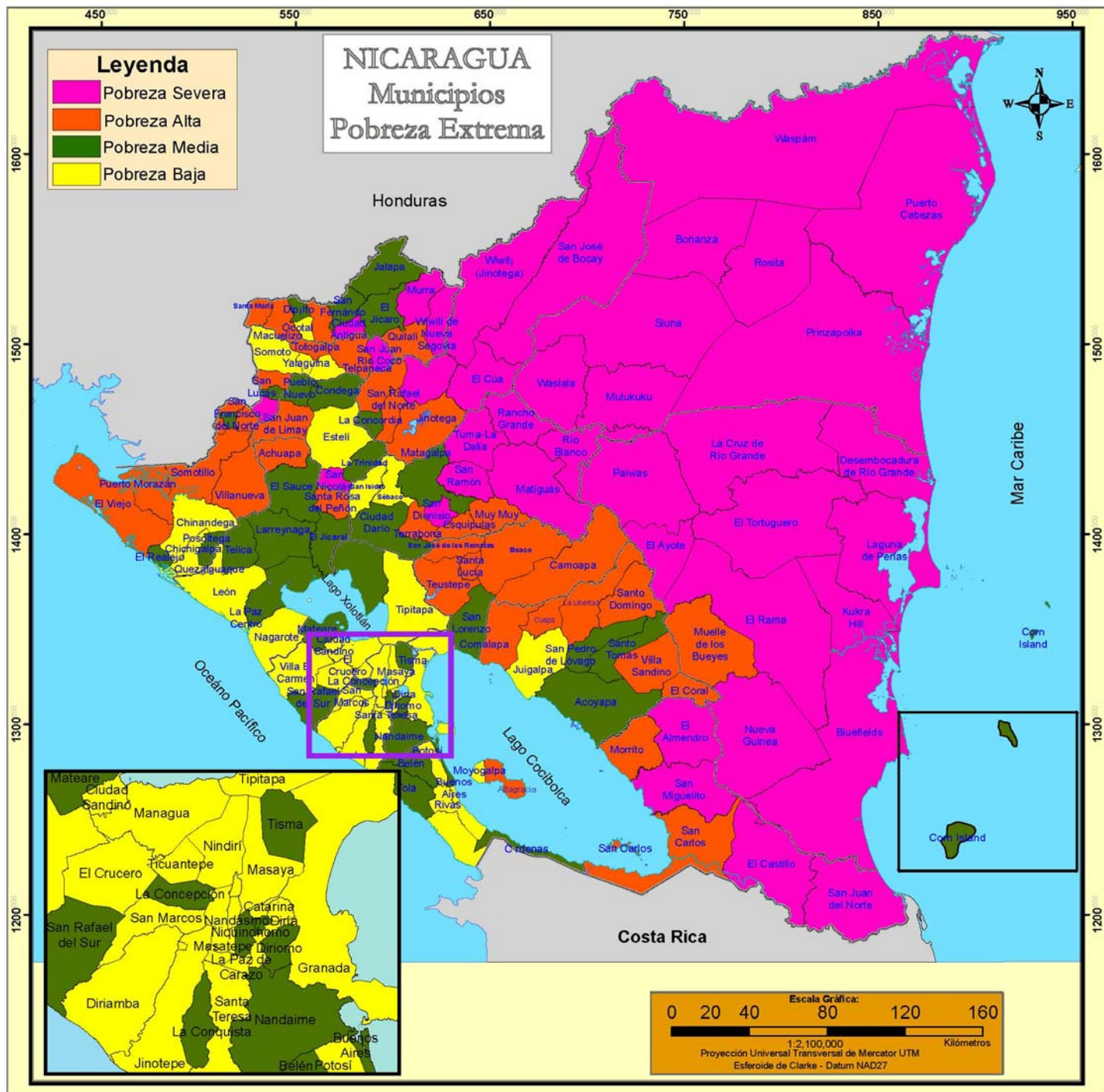
CUADRO 4.3 DISTRIBUCIÓN DE HOGARES Y POBLACIÓN EN POBREZA EXTREMA AL MENOR NIVEL DE DESAGREGACIÓN GEOGRÁFICA

Municipio, Barrio y Comarca	Distribución de Pobreza Extrema	
	Hogares en Pobreza Extrema	Población en Pobreza Extrema
BLUEFIELDS	5 291	28 943
Barrio		
Loma Fresca	420	2 123
Pancasan	524	2 878
Old Bank	110	603
Beholden	166	869
Ricardo Morales Avilés	180	1 027
19 de Julio	308	1 682
San Mateo	539	2 765
New York	52	320
Tres Cruces	38	183
Pointeen	48	251
Central	70	336
Teodoro Martínez	180	923
Punta Fría	109	600
Canal	313	1 689
Fátima	434	2 218
San Pedro	365	1 941
Santa Rosa	419	2 136
Comarca		
Mahagani	13	77
Cano Negro	9	81
San Mariano	29	178
Alrededores de Bluefields	28	162
Musalaine	19	124
La Danta	5	26
Las Pavas	13	84
Kukra River	84	539
Rama Kay	43	376
Monkey Point	20	148
Punta Aguila	16	100
Monte Cristo	69	453
El Bluff	146	812
Santo Thomas de Masayón	112	727
El Guapote	15	71
Atlanta	20	99
Masayon	11	76
El Guineo	40	243
El Diamante	20	119
Salto León	15	91
La Gloria	25	145
San Sebastián	33	210
San Francisco de Agua Fría	29	200
Santa Lucia	22	134
Delirio	16	99
San Pedro Piedra Fina	8	49
Guasimo	148	922
El Encanto	8	54

MAPA 1. INCIDENCIA DE LA POBREZA EXTREMA POR HOGAR SEGÚN DEPARTAMENTO



MAPA 2. INCIDENCIA DE LA POBREZA EXTREMA POR HOGAR SEGÚN MUNICIPIO

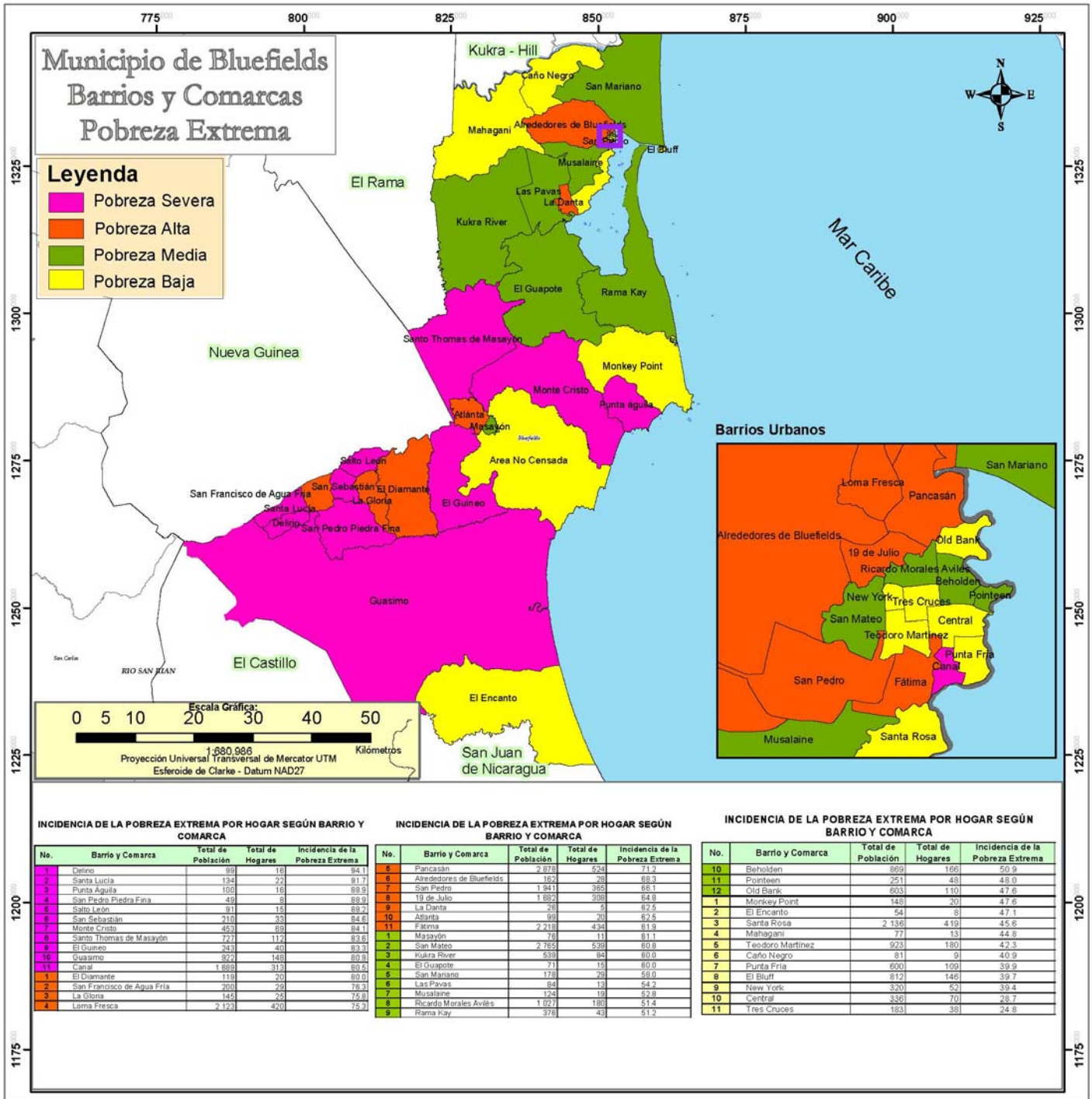


INCIDENCIA DE LA POBREZA EXTREMA POR HOGAR SEGÚN MUNICIPIO

No.	Municipios	Total de Población	Total de Hogares	Incidencia de la Pobreza Extrema
	NACIONAL	2 224 814	372 996	36.7
1	El Tortuguero	20 520	3 117	87.4
2	Desembocadura de Río Grande	3 170	544	86.1
3	La Cruz de Río Grande	21 066	3 179	84.2
4	San José de Bocay	35 178	5 472	78.8
5	Prinzapolka	13 766	1 925	78.7
6	Rosita	18 729	3 238	77.0
7	El Ayote	9 943	1 608	76.2
8	Siuna	52 719	8 215	75.5
9	Wiwilí de Jinotega	46 373	7 619	74.4
10	Waslala	38 533	5 994	71.7
11	Bonanza	14 517	2 408	71.2
12	Mulukukú	23 287	3 795	70.9
13	Kukra - Hill	6 697	1 207	69.3
14	Paiwas	23 800	3 728	69.0
15	Rancho Grande	19 822	3 110	68.6
16	Waspán	35 530	4 856	67.1
17	Murra	10 852	1 833	67.0
18	El Cuá	31 222	4 971	65.8
19	El Castillo	14 521	2 338	65.7
20	Santa María de Pantasma	27 029	4 424	65.3
21	San José de Cusmapa	5 037	800	64.6
22	Puerto Cabezas	46 159	6 921	63.9
23	El Tuma - La Dalia	39 967	6 633	62.7
24	Wiwilí de Nueva Segovia	11 392	1 908	62.6
25	Ciudad Antigua	3 390	564	62.1
26	Laguna de Perlas	7 093	1 138	61.6
27	San Ramón	21 128	3 411	60.3
28	El Rama	35 640	5 827	59.9
29	San Juan de Nicaragua	930	162	59.6
30	Matiguás	27 348	4 620	59.1
31	Bluefields	28 943	5 291	58.4
32	San Nicolás	4 488	722	57.9
33	San Dionisio	10 546	1 719	57.8
34	Río Blanco	20 216	3 230	57.7
35	El Almendro	8 622	1 370	57.1
36	Nueva Guinea	42 396	7 036	56.0
37	San Juan Río Coco	13 223	2 240	55.0
38	San Miguelito	10 873	1 767	54.7
1	Totogalpa	7 339	1 090	53.7
2	Santa Rosa del Peñón	6 098	999	53.5
3	Télpameca	11 776	1 895	52.9
4	Santo Domingo	7 319	1 226	52.8
5	Achuapa	8 624	1 433	52.7
6	San Lucas	7 718	1 258	52.2
7	El Coral	4 249	721	52.1
8	Quilalí	15 956	2 584	51.9
9	San Pedro del Norte	2 891	478	51.7
10	Villanueva	15 396	2 494	51.4
11	San Sebastián de Yalí	15 665	2 635	51.3
12	Muelle de los Bueyes	13 081	2 205	51.2
13	Puerto Morazán	7 502	1 457	51.1
14	La Libertad	6 465	1 132	50.2
15	San Carlos	21 821	3 692	49.9
16	Comalapa	6 221	1 066	49.2
17	Morrito	3 748	637	48.9
18	San Juan de Limay	8 047	1 382	48.8
19	San Francisco del Norte	3 877	642	48.7
20	Camoapa	19 290	3 048	48.4
21	Muy Muy	8 457	1 348	48.2
22	San José de los Remates	4 508	779	48.1
23	San Rafael del Norte	9 616	1 659	47.7
24	Villa Sandino	7 150	1 279	47.4
25	Terrabona	7 076	1 191	47.4
26	Santo Tomás del Norte	4 011	640	47.4
27	Santa Lucía	4 551	826	47.3
28	Macuelizo	3 280	551	46.5
29	Teustepe	14 268	2 462	46.3
30	San Francisco de Cuapa	3 072	532	46.1
31	Jinotega	51 741	9 064	45.7
32	Somotillo	15 621	2 564	45.5
33	Boaco	26 305	4 504	45.0
34	Esquipulas	8 471	1 461	44.8
35	El Viejo	40 002	7 159	44.6
36	Altamira	10 173	1 657	44.2
37	Santa María	2 252	368	44.1
38	Mozonte	3 649	575	43.1

No.	Municipios	Total de Población	Total de Hogares	Incidencia de la Pobreza Extrema
1	El Sauce	14 030	2 323	42.2
2	El Júcaro	13 011	2 130	42.2
3	Acoyapa	8 494	1 410	42.0
4	San Lorenzo	11 475	1 865	41.5
5	Cinco Pinos	3 471	555	41.1
6	Corn Island	2 966	596	40.9
7	Cárdenas	3 397	568	40.3
8	El Realejo	4 322	826	40.3
9	Las Sabanas	2 015	301	39.4
10	Niquinohorno	6 729	1 148	38.2
11	San Rafael del Sur	18 644	3 593	38.1
12	La Concordia	2 934	543	38.1
13	La Paz Centro	12 848	2 348	37.7
14	San Fernando	3 732	665	37.1
15	Matagalpa	59 083	9 969	37.1
16	Telica	10 477	1 810	36.5
17	Jalapa	23 791	4 033	36.2
18	El Jicaral	4 647	819	36.2
19	Posoltega	7 517	1 274	35.9
20	Dripilto	2 347	395	35.5
21	Belén	6 667	1 268	35.5
22	Dinamo	9 518	1 539	35.0
23	San Francisco Libre	3 967	697	34.4
24	Buenos Aires	2 127	423	33.8
25	La Concepción	12 226	2 110	33.6
26	Pueblo Nuevo	8 397	1 413	33.3
27	La Conquista	1 524	273	32.7
28	La Trinidad	7 910	1 403	32.3
29	Mateare	11 075	2 034	32.2
30	Tisma	3 983	746	32.0
31	Larreynaga	11 122	1 940	31.9
32	Condega	11 210	1 878	31.7
33	Tola	8 167	1 418	31.7
34	Santo Tomás	6 310	1 092	31.5
35	Ciudad Dario	15 818	2 644	31.2
36	San Juan de Oriente	1 665	307	30.8
37	Nandaima	12 791	2 217	30.6
38	San Pedro de Lóvago	2 811	490	30.3
1	Somoto	12 538	2 075	30.1
2	Quezaltenango	3 023	571	29.9
3	Villa El Carmen	9 550	1 811	29.7
4	La Paz de Carazo	1 713	285	29.6
5	Chinandega	41 593	7 608	29.4
6	Yalaguina	3 715	615	29.4
7	Sébacó	11 255	1 942	29.3
8	Tipitapa	34 373	6 127	29.2
9	Masatepe	10 979	1 906	29.0
10	Diná	2 133	376	28.2
11	Moyogalpa	3 111	577	28.1
12	San Isidro	6 175	1 026	28.0
13	Nandasmó	3 453	606	27.9
14	San Marcos	9 417	1 694	27.5
15	Chichigalpa	14 582	2 584	26.5
16	Juigalpa	16 668	2 965	26.3
17	Dinamba	18 522	3 205	26.1
18	Granada	33 914	5 621	25.9
19	Potosí	3 634	712	25.8
20	El Crucero	4 144	754	25.7
21	Palacaguina	4 187	672	24.7
22	Santa Teresa	5 326	898	24.5
23	Masaya	41 797	6 954	24.4
24	San Jorge	2 289	451	24.3
25	Nagarote	9 876	1 861	24.2
26	Estelí	32 646	5 847	24.0
27	Catarina	2 181	379	23.7
28	Ciudad Sandino	20 705	3 500	22.2
29	Ocotal	9 134	1 654	21.4
30	San Juan del Sur	3 839	650	20.6
31	Ticuantepe	6 722	1 178	20.2
32	Corinto	3 947	771	19.9
33	León	43 835	7 479	19.5
34	Dolores	1 902	265	19.1
35	Jinotepe	9 913	1 707	19.0
36	El Rosario	1 232	221	18.9
37	Nindirí	8 710	1 544	18.6
38	Managua	189 818	31 970	15.7
39	Rivas	7 094	1 239	13.5

MAPA 3. INCIDENCIA DE LA POBREZA EXTREMA POR HOGAR SEGÚN BARRIO Y COMARCA





Capítulo III

III Censo Nacional Agropecuario 2001
(III CENAGRO)

CAPÍTULO III. III CENSO NACIONAL AGROPECUARIO 2001 (III CENAGRO)

Definiciones Básicas

Explotaciones Agropecuarias (EA's)

La unidad estadística de investigación en el III Censo Nacional Agropecuario es la Explotación Agropecuaria (EA), definida como: "Todo terreno que se utiliza total o parcialmente para la producción agropecuaria: agricultura, ganadería o una combinación de ambas, que se explota como unidad técnica y económica dentro de un municipio; sin consideración del tamaño, régimen de tenencia ni condición jurídica."

Productor o productora

La explotación agropecuaria es conducida por un productor o productora que se define como: la persona natural o jurídica que tiene responsabilidad técnica y económica de la explotación agropecuaria y que puede ser apoyado por un administrador o mandador. El productor o productora puede adoptar diferentes condiciones jurídicas:

Productor o productora individual (Persona Natural), "es la persona que trabaja y toma las decisiones en la explotación agropecuaria por sí misma."

Cooperativa, es una entidad productiva formada por diez o más personas constituidas legalmente y registrada de acuerdo a las leyes vigentes."

Colectivo familiar, definido como "dos o más individuos del mismo o diferentes hogares que explotan conjuntamente la explotación agropecuaria, donde la toma de decisiones la realizan en conjunto y los beneficios se reparten entre ellos."

Empresa, puede también adoptar la forma de empresa que es "una entidad jurídica o conjunto de entidades que poseen o controlan todas las actividades de producción de uno o varios establecimientos y explotaciones agropecuarias."

Comunidad indígena, comprende "las tierras bajo la jurisdicción o administración de comunidades indígenas, tribus o clanes y están dirigidas por un consejo de ancianos."

Administración pública, "son aquellas administradas por funcionarios de la administración central o local de país, declaradas de utilidad pública."

Cultivos anuales o temporales

Son aquellos que son sembrados nuevamente luego que fueron cosechados y su ciclo vegetativo por lo general es menor de un año. Por ejemplo el maíz, frijol, arroz, sorgo, maní, ajonjolí, soya, algodón y las hortalizas como la cebolla, chile, repollo, tomate, entre otros.

Cultivos permanentes y semi-permanentes

Son aquellos que no deben ser sembrados luego de cada cosecha, con ciclo vegetativo de uno a más años y en plantaciones compactas. Por ejemplo el cacao, caña de azúcar, coco, pitahaya y plátano, entre otros.

Existencia de ganado

Total de cabezas y número de animales existentes en las explotaciones agropecuarias como vacas, toros, bueyes (bovino), cerdos (porcino), caballos, yeguas, mulas, burros, asnos (equino), cabras y ovejas (caprino).

Total de aves de corral

Total de aves (pollos(as), gallinas, gallos, chompipes y otras aves de corral) existente en las Explotaciones Agropecuarias.

CUADRO 5. PRINCIPALES INDICADORES AGROPECUARIOS AL MENOR NIVEL DE DESAGREGACIÓN GEOGRÁFICA

Municipio, Comarca y Localidad	Principales Indicadores Agropecuarios								
	Explotaciones Agropecuarias (EA's)	Cooperativa, Colectivo Familiar, Empresa, Comunidad Indígena, Otras	Productores Agropecuarios Individuales		Productores Agropecuarios Individuales Analfabetas	Pertenece a alguna Organización de Productores Agropecuarios	EA's que Recibieron Asistencia Técnica Agropecuaria de:		
			Hombre	Mujer			MAG-FOR, INTA, IDR	ONG	Otras
BLUEFIELDS	1 804	9	1 660	235	1 029	58	8	31	1
Urbano	4	-	3	1	-	1	-	-	-
Loma de San Pedro	4	-	3	1	-	1	-	-	-
Comarca	1 800	9	1 657	234	1 029	57	8	31	1
Caño Negro	29	1	26	2	7	1	1	-	-
Caño Negro	29	1	26	2	7	1	1	-	-
Caño Blanco	16	-	15	1	5	-	-	-	-
San Antonio	4	-	3	1	1	-	-	-	-
Caño Blanco	6	-	6	-	2	-	-	-	-
El Socorro	6	-	6	-	2	-	-	-	-
Krisimbila	31	-	24	7	18	1	-	1	-
Mahogany	14	-	12	2	7	-	-	-	-
Krisimbila	17	-	12	5	11	1	-	1	-
San Sebastián	45	-	44	1	29	-	-	-	-
Galin Kreek	6	-	6	-	6	-	-	-	-
Caño Juan	7	-	7	-	6	-	-	-	-
San Sebastián	32	-	31	1	17	-	-	-	-
Caño Azul	17	4	13	-	9	1	1	-	-
El Frijol	3	-	3	-	1	-	1	-	-
Caño Azul	14	4	10	-	8	1	-	-	-
Sconfran	35	-	30	5	3	5	-	1	-
Sconfran	21	-	18	3	2	5	-	1	-
La Punta de Masaya	5	-	4	1	-	-	-	-	-
Lunku Creek	9	-	8	1	1	-	-	-	-
Las Pavas	50	-	43	7	24	6	-	1	-
Musulaina	14	-	13	1	4	2	-	-	-
Las Pavas	33	-	27	6	18	4	-	1	-
El Danto	3	-	3	-	2	-	-	-	-
Taleno	19	-	17	2	8	1	-	10	-
Taleno	1	-	1	-	-	-	-	-	-
Las Breñas	12	-	11	1	6	-	-	10	-
La Esperanza	6	-	5	1	2	1	-	-	-
El Pavón	19	1	16	2	2	4	1	1	-
Caño Maíz	7	-	6	1	-	1	-	1	-
Granada	2	1	1	-	-	-	-	-	-
Santa Elisa	4	-	3	1	-	3	1	-	-
El Pavón	6	-	6	-	2	-	-	-	-
San Francisco	39	-	33	6	15	3	-	8	-
La Unión	5	-	5	-	2	-	-	3	-
San José	3	-	2	1	1	1	-	-	-
La Laguna	8	-	6	2	5	-	-	-	-
San Francisco	6	-	5	1	-	-	-	1	-
El Cedro	5	-	5	-	1	2	-	4	-
El Cañal	12	-	10	2	6	-	-	-	-
El Naranjal	26	-	24	2	19	-	2	2	-
Naranjal	14	-	12	2	10	-	1	2	-
Caño Azul	12	-	12	-	9	-	1	-	-
El Guapote	10	-	9	1	8	-	-	-	-
Toursuani	4	-	4	-	3	-	-	-	-
El Guapote	6	-	5	1	5	-	-	-	-
Santo Tomás	49	-	43	6	26	-	-	-	-
Santo Tomás	49	-	43	6	26	-	-	-	-
Los Ángeles	27	-	26	1	20	-	-	-	-
Los Angeles de Masayón	27	-	26	1	20	-	-	-	-

CUADRO 5. PRINCIPALES INDICADORES AGROPECUARIOS AL MENOR NIVEL DE DESAGREGACIÓN GEOGRÁFICA

Municipio, Comarca y Localidad	Principales Indicadores Agropecuarios								
	Explotaciones Agropecuarias (EA's)	Cooperativa, Colectivo Familiar, Empresa, Comunidad Indígena, Otras	Productores Agropecuarios Individuales		Productores Agropecuarios Individuales Analfabetas	Pertenece a alguna Organización de Productores Agropecuarios	EA's que Recibieron Asistencia Técnica Agropecuaria de:		
			Hombre	Mujer			MAG-FOR, INTA, IDR	ONG	Otras
Santa Isabel	26	-	19	7	10	-	-	-	-
Santa Isabel	22	-	15	7	9	-	-	-	-
Dos de Oro	4	-	4	-	1	-	-	-	-
Las Delicias	39	-	38	1	9	-	-	-	-
Las Delicias	39	-	38	1	9	-	-	-	-
Monte Cristo	36	-	30	6	20	-	-	-	-
Monte Cristo	36	-	30	6	20	-	-	-	-
El Masayón	30	-	27	3	15	-	-	-	-
El Masayón	18	-	15	3	10	-	-	-	-
Punta Gorda	12	-	12	-	5	-	-	-	-
Monte Crick	78	-	64	14	47	1	-	-	-
Monte Crick	78	-	64	14	47	1	-	-	-
Palo Bonito	22	-	21	1	13	1	-	-	-
Masayita	10	-	9	1	6	1	-	-	-
Palo Bonito	12	-	12	-	7	-	-	-	-
El Guineo	106	-	81	25	62	3	-	-	-
Atlanta	16	-	13	3	9	-	-	-	-
El Boom	2	-	2	-	-	-	-	-	-
Guineo Sector 1	45	-	35	10	28	1	-	-	-
Mississippi	5	-	4	1	4	-	-	-	-
Boca Tapada	5	-	4	1	-	-	-	-	-
Guineo Sector 3	18	-	14	4	13	-	-	-	-
Guineo Sector 2	15	-	9	6	8	2	-	-	-
El Coco	63	-	51	12	47	2	-	-	-
El Coco	20	-	13	7	17	-	-	-	-
El Diamante	43	-	38	5	30	2	-	-	-
Salto León	33	1	30	2	24	-	-	-	-
Salto León	33	1	30	2	24	-	-	-	-
San Pablo	47	-	40	7	28	1	-	1	-
San Pablo	47	-	40	7	28	1	-	1	-
Nuevo Delirio	54	-	48	6	33	1	-	-	-
El Pavón	12	-	11	1	6	1	-	-	-
Nuevo Delirio	42	-	37	5	27	-	-	-	-
San Luis	101	-	80	21	43	9	-	1	-
San Luis de Aguas Gatas	53	-	42	11	21	4	-	1	-
Fátima	35	-	27	8	16	5	-	-	-
El Jicaro	13	-	11	2	6	-	-	-	-
San Francisco/ Agua Fria	37	-	33	4	19	-	-	1	-
San Francisco/Agua Fria	37	-	33	4	19	-	-	1	-
San Pedro de Piedra Fina	50	-	44	6	31	-	2	2	-
El Paraíso	10	-	10	-	4	-	-	2	-
San Pedro de Piedra Fina	40	-	34	6	27	-	2	-	-
San Sebastián	83	1	67	15	59	2	-	1	-
Agua Zarca	6	-	5	1	4	1	-	-	-
San Sebastián	77	1	62	14	55	1	-	1	-
La Gloria #2	63	1	49	13	46	1	-	-	-
La Gloria #1	31	1	25	5	23	1	-	-	-
La Gloria #2	32	-	24	8	23	-	-	-	-
Las Flores	36	-	32	4	21	2	-	-	-
Dirianguen	6	-	5	1	4	1	-	-	-
Las Flores	30	-	27	3	17	1	-	-	-

CUADRO 5. PRINCIPALES INDICADORES AGROPECUARIOS AL MENOR NIVEL DE DESAGREGACIÓN GEOGRÁFICA

Municipio, Comarca y Localidad	Principales Indicadores Agropecuarios								
	Explotaciones Agropecuarias (EA's)	Cooperativa, Colectivo Familiar, Empresa, Comunidad Indígena, Otras	Productores Agropecuarios Individuales		Productores Agropecuarios Individuales Analfabetas	Pertenece a alguna Organización de Productores Agropecuarios	EA's que Recibieron Asistencia Técnica Agropecuaria de:		
			Hombre	Mujer			MAG-FOR, INTA, IDR	ONG	Otras
Monte Verde	82	-	78	4	41	-	1	-	-
Monte Verde	82	-	78	4	41	-	1	-	-
Concepción de Piedra Fina	54	-	49	5	38	4	-	-	-
Concepción de Piedra Fina	54	-	49	5	38	4	-	-	-
Pedro Joaquín Chamorro	69	-	65	4	38	-	-	-	-
Pedro Joaquín Chamorro	7	-	6	1	4	-	-	-	-
Aguas Gatas	62	-	59	3	34	-	-	-	-
El Pájaro	84	-	74	10	56	5	-	1	1
El Pajarito	18	-	18	-	13	-	-	-	-
Las Delicias	6	-	4	2	3	-	-	-	-
San Luis	18	-	16	2	11	-	-	-	-
El Pájaro	30	-	27	3	21	5	-	1	1
Las Delicias del Pajarito	12	-	9	3	8	-	-	-	-
Jazmín del Guineo	33	-	28	5	29	-	-	-	-
El Jazmín	33	-	28	5	29	-	-	-	-
San Rafael	66	-	63	3	41	3	-	-	-
San Rafael	46	-	44	2	22	2	-	-	-
El Zahino	20	-	19	1	19	1	-	-	-
San Diego	96	-	83	13	66	-	-	-	-
San Diego	96	-	83	13	66	-	-	-	-

CUADRO 5. PRINCIPALES INDICADORES AGROPECUARIOS AL MENOR NIVEL DE DESAGREGACIÓN GEOGRÁFICA

Municipio, Comarca y Localidad	Principales Indicadores Agropecuarios									
	EA's que Recibieron Capacitación Agropecuaria de:			EA's que Obtuvieron Crédito Agropecuario	Tamaño de las Explotaciones Agropecuarias					
	MAG-FOR, INTA, IDR	ONG	Otras		Menos de 10 Mzs	De 10 a 50 Mzs	De 50.01 a 100 Mzs	De 100.01 a 200 Mzs	De 200.01 a 500 Mzs	Más de 500 Mzs
BLUEFIELDS	7	50	6	38	47	827	600	243	81	6
Urbano	-	-	-	-	-	1	2	1	-	-
Loma de San Pedro	-	-	-	-	-	1	2	1	-	-
Comarca	7	50	6	38	47	826	598	242	81	6
Caño Negro	1	-	-	-	8	15	4	1	1	-
Caño Negro	1	-	-	-	8	15	4	1	1	-
Caño Blanco	-	-	-	-	-	6	2	5	3	-
San Antonio	-	-	-	-	-	1	-	3	-	-
Caño Blanco	-	-	-	-	-	-	-	2	3	-
El Socorro	-	-	-	-	-	5	1	-	-	-
Krisimbila	-	1	-	-	12	18	1	-	-	-
Mahogany	-	-	-	-	6	8	-	-	-	-
Krisimbila	-	1	-	-	6	10	1	-	-	-
San Sebastián	-	-	-	-	1	23	14	7	-	-
Galin Kreek	-	-	-	-	-	2	2	2	-	-
Caño Juan	-	-	-	-	-	4	1	2	-	-
San Sebastián	-	-	-	-	1	17	11	3	-	-
Caño Azul	-	-	-	2	-	5	9	2	1	-
El Frijol	-	-	-	1	-	1	2	-	-	-
Caño Azul	-	-	-	1	-	4	7	2	1	-
Sconfran	-	1	-	-	3	10	10	6	6	-
Sconfran	-	1	-	-	-	4	9	3	5	-
La Punta de Masaya	-	-	-	-	3	1	-	1	-	-
Lunku Creek	-	-	-	-	-	5	1	2	1	-
Las Pavas	-	2	1	2	-	13	20	13	4	-
Musulaina	-	-	-	1	-	2	8	2	2	-
Las Pavas	-	2	1	1	-	9	12	10	2	-
El Danto	-	-	-	-	-	2	-	1	-	-
Taleno	1	11	1	9	-	13	3	2	1	-
Taleno	-	-	-	-	-	1	-	-	-	-
Las Breñas	-	10	-	9	-	11	1	-	-	-
La Esperanza	1	1	1	-	-	1	2	2	1	-
El Pavón	-	4	-	2	-	2	8	5	4	-
Caño Maíz	-	1	-	-	-	-	4	2	1	-
Granada	-	1	-	-	-	1	-	-	1	-
Santa Elisa	-	2	-	2	-	-	3	1	-	-
El Pavón	-	-	-	-	-	1	1	2	2	-
San Francisco	-	7	-	-	-	15	15	6	3	-
La Unión	-	1	-	-	-	2	2	1	-	-
San José	-	-	-	-	-	1	2	-	-	-
La Laguna	-	-	-	-	-	1	3	2	2	-
San Francisco	-	2	-	-	-	-	5	1	-	-
El Cedro	-	4	-	-	-	4	1	-	-	-
El Cañal	-	-	-	-	-	7	2	2	1	-
El Naranjal	2	4	1	-	-	13	9	2	2	-
Naranjal	1	4	1	-	-	5	6	2	1	-
Caño Azul	1	-	-	-	-	8	3	-	1	-
El Guapote	-	-	-	-	-	7	2	-	1	-
Toursuani	-	-	-	-	-	3	1	-	-	-
El Guapote	-	-	-	-	-	4	1	-	1	-
Santo Tomás	-	-	-	1	-	23	16	9	1	-
Santo Tomás	-	-	-	1	-	23	16	9	1	-
Los Ángeles	1	-	-	-	-	12	12	3	-	-
Los Ángeles de Masayón	1	-	-	-	-	12	12	3	-	-

CUADRO 5. PRINCIPALES INDICADORES AGROPECUARIOS AL MENOR NIVEL DE DESAGREGACIÓN GEOGRÁFICA

Municipio, Comarca y Localidad	Principales Indicadores Agropecuarios									
	EA's que Recibieron Capacitación Agropecuaria de:			EA's que Obtuvieron Crédito Agropecuario	Tamaño de las Explotaciones Agropecuarias					
	MAG-FOR, INTA, IDR	ONG	Otras		Menos de 10 Mzs	De 10 a 50 Mzs	De 50.01 a 100 Mzs	De 100.01 a 200 Mzs	De 200.01 a 500 Mzs	Más de 500 Mzs
Santa Isabel	-	-	-	-	-	11	11	4	-	-
Santa Isabel	-	-	-	-	-	9	9	4	-	-
Dos de Oro	-	-	-	-	-	2	2	-	-	-
Las Delicias	-	-	1	-	1	13	10	7	8	-
Las Delicias	-	-	1	-	1	13	10	7	8	-
Monte Cristo	-	-	-	-	-	13	19	2	2	-
Monte Cristo	-	-	-	-	-	13	19	2	2	-
El Masayón	-	-	-	1	-	10	7	9	2	2
El Masayón	-	-	-	1	-	7	4	6	1	-
Punta Gorda	-	-	-	-	-	3	3	3	1	2
Monte Crick	-	-	1	-	1	50	18	7	2	-
Monte Crick	-	-	1	-	1	50	18	7	2	-
Palo Bonito	-	-	-	-	-	6	6	2	7	1
Masayita	-	-	-	-	-	3	2	-	4	1
Palo Bonito	-	-	-	-	-	3	4	2	3	-
El Guineo	-	-	-	-	1	51	35	12	7	-
Atlanta	-	-	-	-	-	10	4	2	-	-
El Boom	-	-	-	-	-	1	-	-	1	-
Guineo Sector 1	-	-	-	-	1	25	13	4	2	-
Mississippi	-	-	-	-	-	1	4	-	-	-
Boca Tapada	-	-	-	-	-	2	2	1	-	-
Guineo Sector 3	-	-	-	-	-	6	7	2	3	-
Guineo Sector 2	-	-	-	-	-	6	5	3	1	-
El Coco	-	-	-	-	2	29	24	6	2	-
El Coco	-	-	-	-	1	10	5	4	-	-
El Diamante	-	-	-	-	1	19	19	2	2	-
Salto León	-	-	-	-	-	15	13	5	-	-
Salto León	-	-	-	-	-	15	13	5	-	-
San Pablo	1	-	-	3	9	28	6	4	-	-
San Pablo	1	-	-	3	9	28	6	4	-	-
Nuevo Delirio	-	-	-	1	-	26	17	10	1	-
El Pavón	-	-	-	-	-	4	4	4	-	-
Nuevo Delirio	-	-	-	1	-	22	13	6	1	-
San Luis	-	6	-	11	3	53	30	14	1	-
San Luis de Aguas Gatas	-	3	-	8	1	30	14	7	1	-
Fátima	-	3	-	3	2	16	12	5	-	-
El Júcaro	-	-	-	-	-	7	4	2	-	-
San Francisco/ Agua Fria	-	1	-	-	-	13	17	3	4	-
San Francisco/Agua Fria	-	1	-	-	-	13	17	3	4	-
San Pedro de Piedra Fina	-	3	-	-	1	25	17	7	-	-
El Paraíso	-	-	-	-	-	5	5	-	-	-
San Pedro de Piedra Fina	-	3	-	-	1	20	12	7	-	-
San Sebastián	1	2	-	1	2	42	29	7	1	2
Agua Zarca	-	1	-	-	-	4	-	2	-	-
San Sebastián	1	1	-	1	2	38	29	5	1	2
La Gloria # 2	-	-	-	-	-	26	22	13	2	-
La Gloria # 1	-	-	-	-	-	12	11	7	1	-
La Gloria # 2	-	-	-	-	-	14	11	6	1	-
Las Flores	-	-	-	-	-	3	15	11	6	1
Dirianguen	-	-	-	-	-	-	5	-	1	-
Las Flores	-	-	-	-	-	3	10	11	5	1

CUADRO 5. PRINCIPALES INDICADORES AGROPECUARIOS AL MENOR NIVEL DE DESAGREGACIÓN GEOGRÁFICA

Municipio, Comarca y Localidad	Principales Indicadores Agropecuarios									
	EA's que Recibieron Capacitación Agropecuaria de:			EA's que Obtuvieron Crédito Agropecuario	Tamaño de las Explotaciones Agropecuarias					
	MAG-FOR, INTA, IDR	ONG	Otras		Menos de 10 Mzs	De 10 a 50 Mzs	De 50.01 a 100 Mzs	De 100.01 a 200 Mzs	De 200.01 a 500 Mzs	Más de 500 Mzs
Monte Verde	-	6	-	1	-	30	33	16	3	-
Monte Verde	-	6	-	1	-	30	33	16	3	-
Concepción de Piedra Fina	-	-	-	-	-	12	31	10	1	-
Concepción de Piedra Fina	-	-	-	-	-	12	31	10	1	-
Pedro Joaquín Chamorro	-	-	-	-	-	52	14	3	-	-
Pedro Joaquín Chamorro	-	-	-	-	-	4	3	-	-	-
Aguas Gatas	-	-	-	-	-	48	11	3	-	-
El Pájaro	-	2	1	3	2	44	33	4	1	-
El Pajarito	-	-	-	-	1	14	3	-	-	-
Las Delicias	-	1	-	-	-	5	1	-	-	-
San Luis	-	-	-	1	1	8	7	2	-	-
El Pájaro	-	1	1	2	-	13	16	1	-	-
Las Delicias del Pajarito	-	-	-	-	-	4	6	1	1	-
Jazmín del Guineo	-	-	-	1	-	14	12	6	1	-
El Jazmín	-	-	-	1	-	14	12	6	1	-
San Rafael	-	-	-	-	-	35	18	11	2	-
San Rafael	-	-	-	-	-	22	17	6	1	-
El Zahino	-	-	-	-	-	13	1	5	1	-
San Diego	-	-	-	-	1	50	36	8	1	-
San Diego	-	-	-	-	1	50	36	8	1	-

CUADRO 5. PRINCIPALES INDICADORES AGROPECUARIOS AL MENOR NIVEL DE DESAGREGACIÓN GEOGRÁFICA

Municipio, Comarca y Localidad	Principales Indicadores Agropecuarios								Total de Aves de Corral
	EA's que Sembraron Cultivos Anuales o Temporales			EA's con Cultivos Permanentes y Semi-permanentes	Existencia de Ganado				
	Granos Básicos	Oleaginosas	Otros Cultivos Temporales		Bovino	Porcino	Equino	Ovino y Caprino	
BLUEFIELDS	1 596	-	775	1 193	13 101	5 250	4 769	104	31 288
Urbano	-	-	1	2	76	16	45	6	54
Loma de San Pedro	-	-	1	2	76	16	45	6	54
Comarca	1 596	-	774	1 191	13 025	5 234	4 724	98	31 234
Caño Negro	20	-	16	23	298	157	57	-	444
Caño Negro	20	-	16	23	298	157	57	-	444
Caño Blanco	11	-	12	14	220	108	80	4	397
San Antonio	4	-	4	4	54	23	12	-	70
Caño Blanco	2	-	2	4	144	61	45	4	161
El Socorro	5	-	6	6	22	24	23	-	166
Krisimbila	21	-	7	27	19	52	-	-	402
Mahogany	7	-	4	10	19	14	-	-	196
Krisimbila	14	-	3	17	-	38	-	-	206
San Sebastián	44	-	40	30	116	159	131	6	1 225
Galin Kreek	6	-	6	5	8	10	19	-	257
Caño Juan	7	-	7	5	13	37	25	6	185
San Sebastián	31	-	27	20	95	112	87	-	783
Caño Azul	13	-	12	12	27	55	40	-	392
El Frijol	3	-	3	2	16	8	7	-	48
Caño Azul	10	-	9	10	11	47	33	-	344
Sconfran	12	-	14	20	684	104	100	22	453
Sconfran	7	-	9	13	421	77	70	4	191
La Punta de Masaya	1	-	2	3	55	3	10	-	58
Lunku Creek	4	-	3	4	208	24	20	18	204
Las Pavas	26	-	23	27	507	113	182	7	761
Musulaina	4	-	5	7	370	35	72	7	271
Las Pavas	21	-	18	19	125	75	105	-	459
El Danto	1	-	-	1	12	3	5	-	31
Taleno	19	-	16	15	64	39	31	-	318
Taleno	1	-	1	1	-	2	3	-	26
Las Breñas	12	-	11	9	3	16	20	-	273
La Esperanza	6	-	4	5	61	21	8	-	19
El Pavón	14	-	13	13	410	66	46	4	608
Caño Maíz	5	-	4	5	176	16	10	-	263
Granada	1	-	1	1	53	-	2	-	111
Santa Elisa	2	-	3	3	52	33	15	-	44
El Pavón	6	-	5	4	129	17	19	4	190
San Francisco	39	-	25	23	220	155	108	-	1 145
La Unión	5	-	2	1	7	11	20	-	161
San José	3	-	2	1	11	12	8	-	38
La Laguna	8	-	5	4	41	44	11	-	321
San Francisco	6	-	6	3	70	39	42	-	233
El Cedro	5	-	3	4	16	2	4	-	143
El Cañal	12	-	7	10	75	47	23	-	249
El Naranjal	24	-	8	22	167	107	51	-	639
Naranjal	12	-	4	10	79	73	29	-	442
Caño Azul	12	-	4	12	88	34	22	-	197
El Guapote	8	-	5	8	69	9	24	-	89
Toursuani	3	-	2	3	8	5	4	-	43
El Guapote	5	-	3	5	61	4	20	-	46
Santo Tomás	44	-	18	30	139	117	109	-	742
Santo Tomás	44	-	18	30	139	117	109	-	742
Los Ángeles	27	-	17	26	94	241	38	11	441
Los Ángeles de Masayón	27	-	17	26	94	241	38	11	441

CUADRO 5. PRINCIPALES INDICADORES AGROPECUARIOS AL MENOR NIVEL DE DESAGREGACIÓN GEOGRÁFICA

Municipio, Comarca y Localidad	Principales Indicadores Agropecuarios								Total de Aves de Corral
	EA's que Sembraron Cultivos Anuales o Temporales			EA's con Cultivos Permanentes y Semi-permanentes	Existencia de Ganado				
	Granos Básicos	Oleaginosas	Otros Cultivos Temporales		Bovino	Porcino	Equino	Ovino y Caprino	
Santa Isabel	24	-	1	11	161	66	63	-	340
Santa Isabel	20	-	1	9	143	53	61	-	280
Dos de Oro	4	-	-	2	18	3	2	-	60
Las Delicias	34	-	12	28	399	148	115	-	692
Las Delicias	34	-	12	28	399	148	115	-	692
Monte Cristo	30	-	17	21	128	75	38	-	484
Monte Cristo	30	-	17	21	128	75	38	-	484
El Masayón	25	-	10	16	111	63	11	-	369
El Masayón	15	-	5	8	63	37	6	-	167
Punta Gorda	10	-	5	8	48	26	5	-	202
Monte Crick	67	-	3	52	120	136	70	-	1 183
Monte Crick	67	-	3	52	120	136	70	-	1 183
Palo Bonito	20	-	10	16	391	69	39	-	427
Masayita	9	-	3	6	311	26	16	-	180
Palo Bonito	11	-	7	10	80	33	23	-	247
El Guineo	104	-	39	82	899	339	217	28	3 021
Atlanta	16	-	3	13	186	66	40	-	478
El Boom	2	-	1	2	5	15	1	-	79
Guineo Sector 1	44	-	23	34	385	127	89	21	1 284
Mississippi	5	-	2	3	101	16	22	7	143
Boca Tapada	5	-	4	5	50	5	11	-	147
Guineo Sector 3	17	-	4	12	50	53	24	-	532
Guineo Sector 2	15	-	2	13	122	57	30	-	358
El Coco	56	-	31	32	719	306	246	-	1 123
El Coco	17	-	11	7	309	101	83	-	251
El Diamante	39	-	20	25	410	204	163	-	872
Salto León	31	-	13	23	404	78	123	-	560
Salto León	31	-	13	23	404	78	123	-	560
San Pablo	43	-	15	36	253	100	66	-	543
San Pablo	43	-	15	36	253	100	66	-	543
Nuevo Delirio	51	-	18	42	591	198	208	-	1 158
El Pavón	12	-	5	12	86	51	37	-	339
Nuevo Delirio	39	-	13	30	505	147	171	-	819
San Luis	96	-	56	52	930	245	381	1	1 440
San Luis de Aguas Gatas	49	-	29	33	406	154	190	-	792
Fátima	34	-	21	15	375	65	145	-	486
El Jicoaro	13	-	6	4	149	26	46	1	162
San Francisco/ Agua Fria	36	-	9	20	496	112	131	-	804
San Francisco/Agua Fria	36	-	9	20	496	112	131	-	804
San Pedro de Piedra Fina	45	-	29	42	259	212	130	-	876
El Paraíso	10	-	4	10	64	55	17	-	184
San Pedro de Piedra Fina	35	-	25	32	195	157	113	-	692
San Sebastián	66	-	28	44	675	149	193	-	1 139
Agua Zarca	5	-	1	1	25	12	14	-	53
San Sebastián	61	-	27	43	650	137	179	-	1 086
La Gloria #2	52	-	29	22	349	112	129	3	619
La Gloria #1	25	-	12	9	251	70	75	-	303
La Gloria #2	27	-	17	13	98	42	54	3	316
Las Flores	32	-	13	29	150	50	56	-	687
Diriángen	6	-	4	6	9	12	2	-	101
Las Flores	26	-	9	23	141	38	54	-	586

CUADRO 5. PRINCIPALES INDICADORES AGROPECUARIOS AL MENOR NIVEL DE DESAGREGACIÓN GEOGRÁFICA

Municipio, Comarca y Localidad	Principales Indicadores Agropecuarios								Total de Aves de Corral
	EA's que Sembraron Cultivos Anuales o Temporales			EA's con Cultivos Permanentes y Semi-permanentes	Existencia de Ganado				
	Granos Básicos	Oleaginosas	Otros Cultivos Temporales		Bovino	Porcino	Equino	Ovino y Caprino	
Monte Verde	76	-	53	65	365	216	171	9	965
Monte Verde	76	-	53	65	365	216	171	9	965
Concepción de Piedra Fina	52	-	47	47	346	197	185	2	651
Concepción de Piedra Fina	52	-	47	47	346	197	185	2	651
Pedro Joaquín Chamorro	68	-	12	25	432	164	199	-	1019
Pedro Joaquín Chamorro	7	-	4	3	40	11	16	-	151
Aguas Gatas	61	-	8	22	392	153	183	-	868
El Pájaro	79	-	43	63	603	283	304	-	1767
El Pajarito	17	-	9	10	56	36	48	-	278
Las Delicias	6	-	6	6	37	29	19	-	104
San Luis	17	-	7	15	76	61	67	-	356
El Pájaro	27	-	19	23	258	111	119	-	798
Las Delicias del Pajarito	12	-	2	9	176	46	51	-	231
Jazmín del Guineo	32	-	10	25	291	144	131	-	811
El Jazmín	32	-	10	25	291	144	131	-	811
San Rafael	65	-	28	45	591	173	311	1	1029
San Rafael	45	-	10	35	385	142	168	-	837
El Zahíno	20	-	18	10	206	31	143	1	192
San Diego	90	-	22	63	328	138	210	-	1471
San Diego	90	-	22	63	328	138	210	-	1471



Capítulo IV
Directorio Económico Urbano 2002
(Actualización 2005)



CAPÍTULO IV. DIRECTORIO ECONÓMICO URBANO 2002 (Actualización 2005)

Definiciones Básicas

Los datos del Directorio Económico Urbano se obtuvieron a través del Censo Económico realizado por el Banco Central en toda el área urbana del país en el año 2001-2002 , el que fue actualizado al 2005 a través de registros administrativos proporcionados por las alcaldías municipales.

Hogares con actividad económica

Unidad dedicada a la producción de bienes o servicios, que se caracteriza por funcionar con un bajo nivel de organización, con poca o ninguna división entre el trabajo y el capital en cuanto a factores de producción y a pequeña escala. Las relaciones laborales, cuando existen, se basan generalmente en el empleo ocasional, en el parentesco o en las relaciones personales y sociales, y no en acuerdos contractuales que supongan garantías formales.

Los activos fijos y los activos de otra clase utilizados no pertenecen a las unidades de producción sino a sus propietarios. Las unidades como tales no pueden realizar transacciones, ni intervenir en contratos con otras unidades, ni contraer pasivos, en nombre propio. Estas unidades de producción no tienen registros contables, razón social ni persona jurídica.

Establecimiento

Una empresa o parte de una empresa que, de manera independiente, se dedica exclusiva o predominantemente a un tipo de actividad económica dentro de una zona geográfica, y respecto de la cual existen o pueden recopilarse datos con cierta precisión.

CUADRO 6.1 CANTIDAD DE HOGARES URBANOS CON ACTIVIDAD ECONÓMICA Y NÚMERO DE TRABAJADORES

Municipio y Rama de Actividad	Total	
	Hogares con Actividad Económica	Trabajadores
BLUEFIELDS	857	1 469
Alimentos	48	90
Bebidas	-	-
Textiles	1	1
Vestuario	18	26
Cuero y Productos de Cuero	-	-
Calzado	1	3
Madera y Productos de Madera	11	26
Muebles	12	34
Imprenta y Editoriales	1	3
Productos Químicos	-	-
Minerales no Metálicos	5	13
Productos Metálicos	10	24
Maquinaria y Equipos Eléctrico y no Eléctrico	3	5
Material de Transporte	2	5
Diversos (Industria)	7	12
Comercio al por Mayor	2	7
Comercio al por Menor	541	837
Comercio Automotriz	6	15
Hoteles	7	21
Restaurantes	77	168
Servicios Empresariales	25	37
Servicios Comunitarios	51	77
Enseñanza	3	10
Salud	8	16
Reparación y Mantenimiento de Vehículo	17	38
Transporte, Almacenamiento y Comunicaciones	1	1
Intermediación Financiera	-	-

Fuente: BCN. Directorio Económico año 2002, actualizado al año 2005

CUADRO 6.2 CANTIDAD DE ESTABLECIMIENTOS URBANOS Y NÚMERO DE TRABAJADORES

Municipio y Rama de Actividad	Total	
	Establecimientos	Trabajadores
BLUEFIELDS	131	1 024
Alimentos	6	67
Cuero y Productos de Cuero	-	-
Madera y Productos de Madera	1	5
Muebles	1	9
Imprenta y Editoriales	1	5
Minerales no Metálicos	1	3
Material de Transporte	3	82
Diversos (Industria)	-	-
Comercio al por Mayor	1	14
Comercio al por Menor	40	178
Comercio Automotriz	2	18
Hoteles	8	58
Restaurantes	22	160
Servicios Empresariales	7	22
Servicios Comunitarios	17	81
Enseñanza	13	258
Salud	7	55
Reparación y Mantenimiento de Vehículo	-	-
Intermediación Financiera	1	9

Fuente: BCN. Directorio Económico año 2002, actualizado al año 2005



Capítulo V

Proyección de Población Municipal, 2005-2020. Revisión 2007

CAPÍTULO V. PROYECCIÓN DE POBLACIÓN MUNICIPAL, 2005 – 2020. REVISIÓN 2007

Definiciones Básicas

Se presentan las proyecciones de población municipal por sexo, elaboradas con base a los techos departamentales resultantes de la revisión realizada en el año 2007, de las proyecciones de población a nivel nacional, utilizando los resultados del VIII Censo Nacional de Población 2005 y de la Encuesta Nicaragüense de Demografía y Salud 2006/07.

Con el Objetivo de valorar la tendencia y coherencia de los datos municipales, a lo largo del período 1971 – 2005, se analizaron las tasas de crecimiento y proporciones de población arrojadas por los censos de población, estimándose el grado de omisión para cada municipio. Posteriormente, se obtuvieron las tasas de crecimiento por municipio, las cuales fueron ajustadas a las tasas estimadas para los departamentos. Finalmente, para la proyección hasta el año 2020, se tomó la población base del año 2005 ajustándose a los techos departamentales proyectados al 30 de junio de cada año.

Para desagregar la población total municipal por sexo, se analizó el comportamiento del índice de masculinidad entre 1995 y 2005, tomándose en la mayoría de los municipios, el índice de masculinidad del censo de 2005, proyectando dicho indicador con una disminución del 10 por ciento entre 2005 y 2020. La población resultante se ajustó a los techos departamentales y por diferencia se obtuvo la población femenina.

CUADRO 7. PROYECCIONES DE POBLACIÓN AL 30 DE JUNIO POR SEXO, SEGÚN AÑO CALENDARIO Y TASA DE CRECIMIENTO. PERIODO 2005 - 2020.

Municipio, Año y Tasa de Crecimiento	Ambos Sexos	Hombres	Mujeres
BLUEFIELDS			
2005	46 717	22 800	23 917
2006	47 033	22 923	24 110
2007	47 334	23 037	24 297
2008	47 616	23 140	24 476
2009	48 113	23 350	24 763
2010	48 359	23 435	24 924
2011	48 630	23 533	25 097
2012	48 880	23 620	25 260
2013	49 101	23 695	25 406
2014	49 292	23 756	25 536
2015	49 455	23 803	25 652
2016	49 603	23 858	25 745
2017	49 719	23 899	25 820
2018	49 805	23 932	25 873
2019	49 845	23 936	25 909
2020	49 909	23 931	25 978
Tasa de Crecimiento			
2005 - 2010	0.7	0.5	0.8
2010 - 2015	0.3	0.2	0.4
2015 - 2020	0.2	0.1	0.3



Nicaragua

Objetivos de Desarrollo del Milenio Sistema de las Naciones Unidas



Objetivo No. 1

Que todos tengamos un trabajo digno y alimento en nuestra mesa.



Objetivo No. 2

Que niños y niñas tengan una educación primaria completa.



Objetivo No. 3

Que mujeres y hombres tengamos las mismas oportunidades.



Objetivo No. 4

Que nuestros niños y niñas no mueran por enfermedades prevenibles.



Objetivo No. 5

Que todas las mujeres tengan una maternidad saludable.



Objetivo No. 6

Que no avance el VIH/SIDA, la malaria y otras enfermedades.



Objetivo No. 7

Que nuestro medio ambiente perdure y tengamos acceso al agua.



Objetivo No. 8

Que Nicaragua y el mundo entero formen una alianza para el desarrollo.

Más información sobre los Objetivos de Desarrollo del Milenio en Nicaragua:

www.onu.org.ni • www.undp.org.ni

