



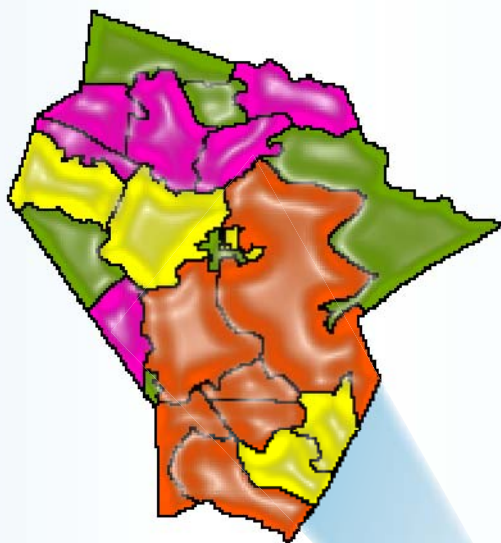
Gobierno de Reconciliación
y Unidad Nacional

El Pueblo, Presidente!

INIDE
Instituto Nacional
de Información de Desarrollo

YALAGÜINA

en cifras



PODER
CIUDADANO
*Nicaragua
Gana con Vos!*

Instituto Nacional de Información de Desarrollo, INIDE
Fotografía y Portada: Fanix Urbina
Diseño Gráfico: Fátima Pérez y Ana Raquel Martínez
Sitio de internet : www.inide.gob.ni
Fax: 2681790, Telefonos: 2666178, 2662825.
Managua, Marzo 2008

INSTITUTO NACIONAL DE INFORMACIÓN DE DESARROLLO

YALAGÜINA

en cifras

MARZO DEL 2008

INTRODUCCIÓN

El Instituto Nacional de Información de Desarrollo (INIDE) ante la demanda de distintos actores de la sociedad, de contar con información actualizada a nivel local, pone a disposición de los usuarios la publicación de indicadores desagregados a nivel de barrio, comarca, comunidad y localidad para cada uno de los 153 municipios del país. Con este esfuerzo pretendemos contribuir a satisfacer las necesidades de información y a brindar una herramienta útil para la planeación de políticas y programas, para priorizar y asignar eficazmente los recursos que contribuyan a la reducción de la pobreza y el desarrollo de nuestro país.

Cada documento municipal contiene cinco capítulos. El **primer capítulo** es una selección de indicadores del VIII Censo de Población y IV de Vivienda 2005 y está dividido en tres secciones:

Sección 1: Población

Presenta cuarenta y nueve indicadores que caracterizan a la población según sexo, edad, relación de dependencia de la edad (RDE), relación niño-mujer (RNM). Se detallan además las características educativas de la población como el analfabetismo, asistencia escolar y nivel de instrucción desagregada por sexo. También se presentan las características económicas de la población de 10 años y más, incluyendo población económicamente activa e inactiva (PEA y PEI), población ocupada con trabajo permanente y temporal (desagregada por sexo y grupos de edad) y población ocupada por sexo y sectores económicos.

Sección 2: Vivienda

Presenta diez indicadores referidos al total de viviendas particulares y ocupadas del municipio, tipo de vivienda, materiales del techo, pared y piso del que están construidas, viviendas inadecuadas, sin servicio de luz ni agua potable, y viviendas con distancia mayor a 5 kilómetros del Centro de Salud más cercano.

Sección 3: Hogar

Recoge diecinueve indicadores que brindan una visión general de las características de los hogares, entre otros: jefatura de los hogares por sexo, disponibilidad de servicio higiénico, y exclusividad de su uso por parte del hogar, hacinamiento, hogares que cocinan con leña, sin servicio de recolección de basura, sin teléfono residencial, hogares donde al menos uno de sus miembros tiene una o más discapacidad, hogares donde alguno de sus miembros efectúan dentro o fuera de la vivienda donde residen una o más actividades económicas y hogares que reciben remesas de alguna persona residente en otro país.

El **capítulo dos** presenta el Mapa de Pobreza Extrema Municipal elaborado a partir de los datos del VIII Censo de Población y IV de Vivienda 2005 y en base a la metodología de Necesidades Básicas Insatisfechas (NBI).

El **capítulo tres**, presenta diecinueve indicadores seleccionados del III Censo Nacional Agropecuario 2001. Los datos brindan información sobre el total de productores por sexo, grado de alfabetismo, pertenencia a alguna organización agropecuaria, total de explotaciones agropecuarias (EA's), tamaño de las EA's (mzs), con cultivos anuales o temporales, permanentes y semipermanentes, total de ganado (bovino, porcino, equino y otros) y de aves de corral.

El **capítulo cuatro**, presenta la cantidad de hogares y establecimientos urbanos del municipio con actividad económica y número de trabajadores por rama de actividad. Esta información fue obtenida del Directorio Económico Urbano (Hogares y Establecimientos), del Banco Central de Nicaragua, 2002 (actualización 2005). Finalmente el **capítulo cinco** presenta las proyecciones de población del periodo 2005-2020 (revisión 2007).

Esta publicación no hubiese sido posible sin el apoyo decidido del Sistema de Naciones Unidas para el Desarrollo (PNUD) y el Fondo de Población de las Naciones Unidas (UNFPA), quienes colaboraron financieramente en la realización y divulgación de estos documentos.

DIRECCIÓN GENERAL

Armando Rodríguez Serrano

COORDINACIÓN GENERAL

Ana María Medina Sandino

COORDINACIÓN TÉCNICA

Jimmy Martín Rosales Ortíz

TÉCNICOS ANALISTAS

Ana Cecilia Manzanares Quintana

Benito Lorenzo Martínez Sáenz

Eddy Antonio Roque López

Gioconda de los Ángeles Maltez Corea

Gladys del Carmen Zeledón López

Iván Rodrigo Espinoza Chamorro

José Rutilio Moreno Ordeñana

Luis Antonio Morales Bonilla

Manuel Antonio López Sáenz

Silvia Elena Hernández Vega

DIRECTORIO ECONÓMICO URBANO

Adolfo Díaz Galindo

PROYECCIONES DE POBLACIÓN

Luis Felipe Blandón Sequeira

Josefa del Carmen Blanco Artola

PROCESAMIENTO

Santiago Mejía Solís

Javier Francisco Argeñal Collado

CARTOGRAFÍA - SIG

Carlos José Rojas Chávez

DISEÑO Y PUBLICACIÓN

Luis Pedro Ramírez Tercero

Fátima Haydelí Pérez Hudiel

Ana Raquel Martínez López

Fanix Leonor Urbina

CONTENIDO

CAPÍTULO I. VIII CENSO DE POBLACIÓN Y IV DE VIVIENDA 2005	1
Definiciones Básicas.....	1
Sección 1: Población.....	1
Cuadro 1. Principales indicadores de población al menor nivel de desagregación geográfica.....	4
Sección 2. Vivienda.....	12
Cuadro 2. Principales indicadores de vivienda al menor nivel de desagregación geográfica.....	13
Sección 3. Hogar.....	15
Cuadro 3. Principales Indicadores de hogar al menor nivel de desagregación geográfica.....	16
CAPÍTULO II. MAPA DE POBREZA EXTREMA MUNICIPAL POR EL MÉTODO DE NECESIDADES BÁSICAS INSATISFECHAS (NBI)	21
Definiciones Básicas.....	21
Cuadro 4.1. Indicadores de necesidades básicas insatisfechas por hogar al menor nivel de desagregación geográfica.....	24
Cuadro 4.2. Incidencia de la pobreza por hogar al menor nivel de desagregación geográfica.....	25
Cuadro 4.3. Distribución de hogares y población en pobreza extrema al menor nivel de desagregación geográfica.....	26
Mapa 1. Incidencia de la pobreza extrema por hogar según departamento.....	27
Mapa 2. Incidencia de la pobreza extrema por hogar según municipio.....	28
Mapa 3. Incidencia de la pobreza extrema por hogar según barrio y comarca.....	30
CAPÍTULO III. III CENSO NACIONAL AGROPECUARIO 2001 (III CENAGRO)	33
Definiciones Básicas.....	33
Cuadro 5. Principales indicadores agropecuarios al menor nivel de desagregación geográfica.....	35
CAPÍTULO IV. DIRECTORIO ECONÓMICO URBANO 2002 (Actualización 2005)	41
Definiciones Básicas.....	41
Cuadro 6.1. Cantidad de hogares urbanos con actividad económica y número de trabajadores.....	42
Cuadro 6.2. Cantidad de establecimientos urbanos y número de trabajadores.....	43
CAPÍTULO V. PROYECCIÓN DE POBLACIÓN MUNICIPAL, 2005 – 2020. REVISIÓN 2007	47
Definiciones Básicas.....	47
Cuadro 7. Proyecciones de población al 30 de junio por sexo, según año calendario y tasa de crecimiento. Periodo 2005 - 2020.....	48



Capítulo I

VIII Censo de Población y IV de Vivienda 2005

- **Población**
- **Vivienda**
- **Hogar**

CAPÍTULO I. VIII CENSO DE POBLACIÓN Y IV DE VIVIENDA 2005

Definiciones Básicas

Sección 1: Población

Censo de jure o derecho

El VIII Censo de Población y IV de Vivienda, 2005 fue un censo de Derecho es decir que las personas nacionales y extranjeras fueron censadas en el **lugar donde residen habitualmente**, dentro del territorio y aguas bajo la jurisdicción de la República, estuvieran presentes o no al momento del censo.

Fecha de referencia

La recolección de la información censal comprendió el período del 28 de mayo al 11 de junio de 2005.

Unidad estadística de investigación

Es la vivienda, el hogar y las personas que viven habitualmente en éstos.

Relación de Dependencia de la Edad (RDE)

Es la medida comúnmente utilizada para medir la necesidad potencial de soporte social de la población en edades inactivas por parte de la población en edades activas. Es el cociente entre la suma de los grupos de población de menos de 15 y de 65 años y más de edad y la población de 15 a 64 años de edad.

Relación Niño Mujer (RNM)

Es la medida que relaciona al conjunto de niños menores de 5 años, entre la población femenina en edad fértil (15 a 49 años), multiplicada por mil.

Parto del último hijo no atendido en establecimientos de salud

Parto del último hijo (a) nacido (a) vivo (a) de las mujeres de 13 años y más, no atendido en un establecimiento de salud.

Analfabeta

Persona que declara que no sabe leer ni escribir, se incluyen las personas que sólo saben leer.

Tasa de analfabetismo de la población de 10 años y más, según sexo

Se calcula dividiendo el número de analfabetos de 10 años y más por la población de 10 años y más, en un período determinado. El resultado se multiplica por 100.

Tasa de analfabetismo de la población de 14 a 29 años, según sexo

Resulta de la división de la población analfabeta de 14 a 29 años de edad y sexo respectivo, entre la población de 14 a 29 años de edad del mismo sexo. El resultado se multiplica por 100.

Asistencia escolar primaria, secundaria y universitaria de ambos sexos

Corresponde al número de personas que al momento del censo se encontraba asistiendo a clases en algún establecimiento de enseñanza formal primaria, secundaria o universitaria.

Asistencia escolar de la población de 6 a 12 años¹ de ambos sexos

Corresponde a la población de 6 a 12 años, que asiste a algún establecimiento de educación primaria.

Primaria incompleta por sexo

Se considera a la población que aprobó el cuarto y/o quinto grado de educación primaria.

Asistencia escolar de la población de ambos sexos de 12 a 18 años¹

Población de 12 a 18 años que asiste a algún establecimiento educativo de secundaria.

Secundaria incompleta por sexo

Se considera a la población que aprobó el primero, segundo, tercero o cuarto año de educación secundaria.

Asistencia escolar universitaria de 17 a 29 años de ambos sexos

Población de 17 a 29 años, que asiste a algún establecimiento universitario.

Población con estudios universitarios completos

Se considera la población de ambos sexos con cuatro o más años de estudios aprobados en la educación superior y que hayan completado su carrera universitaria.

Población Económicamente Activa (PEA)

Se trata de las personas de 10 años y más, que durante el periodo de referencia definido en el censo tienen un trabajo, o lo buscan activamente o no buscan por estar a la espera de una respuesta por parte de un empleador, o esperan continuar sus labores agrícolas.

Población Económicamente Inactiva (PEI)

Conjunto de personas que no teniendo ocupación, no buscan empleo activamente. Comprende a los estudiantes, personas que se dedican a los oficios o quehaceres del hogar, pensionados/jubilados/rentistas, incapacitados permanentes, ancianos y a otros como una categoría remanente.

Trabajador permanente

Es aquella persona de 10 años y más de ambos sexo que trabaja de manera regular y continúa en un mismo centro de trabajo durante seis meses o más.

¹ A partir del año 2006, el rango de edad de primaria cambia de 6 a 12 años, mientras el rango de edad para la educación secundaria es de 13 a 17, puesto que el Acuerdo Ministerial No. 094-2005 establece como edad de ingreso oficial a primaria son los 6 años de edad. Fuente: MINED.-Nicaragua.

Trabajador temporal

Es aquella persona de 10 años y más de ambos sexo que trabaja por un tiempo determinado, es decir, que tiene un tiempo fijo de duración menor a los seis meses.

Ocupados

Comprende a las personas que declararon que durante la semana anterior a la entrevista trabajaron, a las que no trabajaron por estar de vacaciones, permiso, subsidio o enfermedad y a las que declararon que no trabajaron pero realizaron actividades como: vender en puesto fijo o ambulante, lavar, planchar, coser ajeno, hacer y vender pan, tortillas, dulces, artesanías, ayudantes o aprendiz, labores de campo u otras actividades remuneradas. Los ocupados se agruparon de acuerdo a su actividad económica clasificados en: sector primario, secundario y terciario.

CUADRO 1. PRINCIPALES INDICADORES DE POBLACIÓN AL MENOR NIVEL DE DESAGREGACIÓN GEOGRÁFICA

Municipio, Barrio, Comarca y Comunidad	Ambos Sexos	Hombre		Mujer		Principales Indicadores de Población						
		Menor de 15 Años	De 15 Años y Más	Menor de 15 Años	De 15 Años y Más	RDE	RNM	Partos del Último Hijo no Atendidos en Establecimientos de Salud	% Analf. Hombre	% Analf. Mujer	% Analf. Hombre 14-29 Años	% Analf. Mujer 14-29 Años
YALAGÜINA	9 597	1 671	3 184	1 563	3 179	65.0	35.9	520	32.0	30.5	22.0	17.3
Barrio	1 636	256	534	233	613	57.2	2.8	65	21.7	21.6	11.1	12.3
Sector No.1	820	148	252	121	299	61.7	3.4	30	20.9	22.1	6.6	13.3
Sector No.2	213	24	75	33	81	55.5	2.1	7	24.1	20.4	14.7	13.8
Sector No.3	182	22	65	16	79	54.2	2.5	15	15.8	21.2	6.5	6.1
Sector No.4	421	62	142	63	154	50.9	2.2	13	24.4	21.4	19.4	12.5
Comarca	7 961	1 415	2 650	1 330	2 566	66.7	37.7	455	34.1	32.5	23.9	18.4
Cerro Grande (Enoc Ortiz)	280	44	111	41	84	52.2	34.8	23	30.2	43.0	14.3	20.5
Cerro Grande (Enoc Ortiz)	280	44	111	41	84	52.2	34.8	23	30.2	43.0	14.3	20.5
Sabana Grande	290	57	89	55	89	69.6	50.0	17	48.0	41.7	33.3	32.1
Sabana Grande	290	57	89	55	89	69.6	50.0	17	48.0	41.7	33.3	32.1
Las Cruces	484	66	151	80	167	61.1	32.5	29	48.9	34.0	48.6	17.3
Las Cruces	464	66	151	80	167	61.1	32.5	29	48.9	34.0	48.6	17.3
Samaskunda	372	58	130	66	118	63.9	36.6	20	37.9	33.8	10.5	18.2
Samaskunda	372	58	130	66	118	63.9	36.6	20	37.9	33.8	10.5	18.2
Quebrada Arriba	199	36	73	34	56	65.8	40.9	13	40.7	35.2	28.6	22.2
Quebrada Arriba	199	36	73	34	56	65.8	40.9	13	40.7	35.2	28.6	22.2
Cerro Grande	126	25	41	21	39	88.1	28.6	14	47.9	38.0	31.6	7.7
Cerro Grande	126	25	41	21	39	88.1	28.6	14	47.9	38.0	31.6	7.7
Valle La Esperanza	1 194	183	422	176	413	60.7	32.0	64	24.9	31.5	10.2	12.0
Valle La Esperanza	1 031	153	364	154	360	59.8	29.8	51	24.1	29.6	9.7	11.3
Santa Ana	163	30	58	22	53	66.3	51.6	13	30.1	44.8	13.3	17.6
El Jocote	131	19	46	22	44	56.0	42.9	14	58.8	60.8	58.6	48.3
El Jocote	131	19	46	22	44	56.0	42.9	14	58.8	60.8	58.6	48.3
Chagüite Grande	298	47	104	47	100	62.8	30.0	18	24.6	22.4	17.3	12.0
Chagüite Grande	298	47	104	47	100	62.8	30.0	18	24.6	22.4	17.3	12.0
Palo Verde	196	33	68	29	66	56.8	28.6	10	32.5	19.5	29.3	8.8
Palo Verde	196	33	68	29	66	56.8	28.6	10	32.5	19.5	29.3	8.8
Río Abajo	334	77	103	59	95	86.6	49.3	36	33.8	39.3	19.6	25.5
Río Abajo	334	77	103	59	95	86.6	49.3	36	33.8	39.3	19.6	25.5
Los Encuentros	1 317	237	397	245	438	68.2	39.9	69	31.5	29.9	25.0	17.2
Los Encuentros	1 317	237	397	245	438	68.2	39.9	69	31.5	29.9	25.0	17.2
Salamasis	754	141	247	120	246	65.7	34.2	31	32.0	30.8	19.7	7.4
Salamasis	754	141	247	120	246	65.7	34.2	31	32.0	30.8	19.7	7.4
San Antonio	270	44	87	41	98	64.6	35.1	10	25.3	16.9	14.6	2.1
San Antonio	270	44	87	41	98	64.6	35.1	10	25.3	16.9	14.6	2.1
El Terrero	209	46	67	34	62	71.3	28.8	6	26.4	30.0	25.8	18.8
El Terrero	209	46	67	34	62	71.3	28.8	6	26.4	30.0	25.8	18.8

CUADRO 1. PRINCIPALES INDICADORES DE POBLACIÓN AL MENOR NIVEL DE DESAGREGACIÓN GEOGRÁFICA

Municipio, Barrio, Comarca y Comunidad	Ambos Sexos	Hombre		Mujer		Principales Indicadores de Población						
		Menor de 15 Años	De 15 Años y Más	Menor de 15 Años	De 15 Años y Más	RDE	RNM	Partos del Último Hijo no Atendidos en Establecimientos de Salud	% Analf. Hombre	% Analf. Mujer	% Analf. Hombre 14-29 Años	% Analf. Mujer 14-29 Años
Esquipulas	153	25	64	22	42	59.4	35.3	10	42.5	25.0	25.7	8.7
Esquipulas	153	25	64	22	42	59.4	35.3	10	42.5	25.0	25.7	8.7
Cofradia	470	90	160	76	144	67.9	41.2	5	46.6	47.1	37.6	40.2
Cofradia	470	90	160	76	144	67.9	41.2	5	46.6	47.1	37.6	40.2
El Hatillo	134	24	48	22	40	59.5	54.8	13	42.9	53.3	34.5	39.1
El Hatillo	134	24	48	22	40	59.5	54.8	13	42.9	53.3	34.5	39.1
San Ramon	291	65	82	60	84	100.7	58.1	23	32.0	24.5	18.8	12.2
San Ramon	291	65	82	60	84	100.7	58.1	23	32.0	24.5	18.8	12.2
La Cruz	269	53	90	41	85	68.1	40.9	13	23.4	19.0	17.4	12.2
La Cruz	269	53	90	41	85	68.1	40.9	13	23.4	19.0	17.4	12.2
El Trapichito	210	45	70	39	56	81.0	44.7	17	41.7	41.1	34.4	29.4
El Trapichito	210	45	70	39	56	81.0	44.7	17	41.7	41.1	34.4	29.4

CUADRO 1. PRINCIPALES INDICADORES DE POBLACIÓN AL MENOR NIVEL DE DESAGREGACIÓN GEOGRÁFICA

Municipio, Barrio, Comarca y Comunidad	Principales Indicadores de Población											
	Asist. Escolar Primaria Hombre	Asist. Escolar Primaria Mujer	Asist. Escolar Primaria Hombre 6-12 Años	Asist. Escolar Primaria Mujer 6-12 Años	Primaria Incomp. Hombre	Primaria Incomp. Mujer	Asist. Escolar Secundaria Hombre	Asist. Escolar Secundaria Mujer	Asist. Escolar Secundaria Hombre 12-18 Años	Asist. Escolar Secundaria Mujer 12-18 Años	Secundaria Incomp. Hombre	Secundaria Incomp. Mujer
YALAGÜINA	772	710	613	579	517	496	309	304	251	260	441	446
Barrio	115	90	98	83	59	52	83	74	69	66	118	130
Sector No.1	60	40	53	37	32	29	42	37	34	33	54	64
Sector No.2	13	14	10	13	6	7	15	9	12	9	18	13
Sector No.3	9	7	6	7	10	6	9	5	9	5	17	14
Sector No.4	33	29	29	26	11	10	17	23	14	19	29	39
Comarca	657	620	515	496	458	444	226	230	182	194	323	316
Cerro Grande (Enoc Ortiz)	18	22	10	15	15	10	11	6	4	5	11	1
Cerro Grande (Enoc Ortiz)	18	22	10	15	15	10	11	6	4	5	11	1
Sabana Grande	27	25	24	23	14	18	5	6	3	4	3	2
Sabana Grande	27	25	24	23	14	18	5	6	3	4	3	2
Las Cruces	47	49	33	34	20	26	4	16	4	15	7	16
Las Cruces	47	49	33	34	20	26	4	16	4	15	7	16
Samaskunda	32	34	21	20	27	18	11	17	10	17	12	12
Samaskunda	32	34	21	20	27	18	11	17	10	17	12	12
Quebrada Arriba	18	18	12	16	14	17	3	-	3	-	6	3
Quebrada Arriba	18	18	12	16	14	17	3	-	3	-	6	3
Cerro Grande	8	7	7	6	6	7	1	-	1	-	3	4
Cerro Grande	8	7	7	6	6	7	1	-	1	-	3	4
Valle La Esperanza	93	85	77	66	78	69	56	40	44	34	92	70
Valle La Esperanza	81	72	67	55	65	59	51	39	40	33	86	65
Santa Ana	12	13	10	11	13	10	5	1	4	1	6	5
El Jocote	9	8	7	5	7	7	-	1	-	1	-	1
El Jocote	9	8	7	5	7	7	-	1	-	1	-	1
Chaguite Grande	18	25	17	21	23	19	14	16	11	12	10	14
Chaguite Grande	18	25	17	21	23	19	14	16	11	12	10	14
Palo Verde	16	12	11	11	14	10	7	6	6	5	6	10
Palo Verde	16	12	11	11	14	10	7	6	6	5	6	10
Río Abajo	34	30	26	24	19	27	7	6	6	6	8	8
Río Abajo	34	30	26	24	19	27	7	6	6	6	8	8
Los Encuentros	100	110	83	93	82	82	25	34	21	27	61	70
Los Encuentros	100	110	83	93	82	82	25	34	21	27	61	70
Salamasis	67	50	50	43	40	35	36	35	27	29	39	51
Salamasis	67	50	50	43	40	35	36	35	27	29	39	51
San Antonio	17	20	14	18	14	19	11	17	9	15	18	16
San Antonio	17	20	14	18	14	19	11	17	9	15	18	16
El Terrero	27	17	23	12	14	14	4	5	4	4	3	2
El Terrero	27	17	23	12	14	14	4	5	4	4	3	2

CUADRO 1. PRINCIPALES INDICADORES DE POBLACIÓN AL MENOR NIVEL DE DESAGREGACIÓN GEOGRÁFICA

Municipio, Barrio, Comarca y Comunidad	Principales Indicadores de Población											
	Asist. Escolar Primaria Hombre	Asist. Escolar Primaria Mujer	Asist. Escolar Primaria Hombre 6-12 Años	Asist. Escolar Primaria Mujer 6-12 Años	Primaria Incomp. Hombre	Primaria Incomp. Mujer	Asist. Escolar Secundaria Hombre	Asist. Escolar Secundaria Mujer	Asist. Escolar Secundaria Hombre 12-18 Años	Asist. Escolar Secundaria Mujer 12-18 Años	Secundaria Incomp. Hombre	Secundaria Incomp. Mujer
Esquipulas	12	10	9	7	16	11	1	-	1	-	-	1
Esquipulas	12	10	9	7	16	11	1	-	1	-	-	1
Cofradia	32	30	27	24	23	19	10	2	10	2	11	4
Cofradia	32	30	27	24	23	19	10	2	10	2	11	4
El Hatillo	9	11	7	9	7	5	2	1	1	1	2	3
El Hatillo	9	11	7	9	7	5	2	1	1	1	2	3
San Ramon	30	30	27	28	12	13	7	7	7	7	7	8
San Ramon	30	30	27	28	12	13	7	7	7	7	7	8
La Cruz	28	12	23	12	13	13	9	12	8	8	21	20
La Cruz	28	12	23	12	13	13	9	12	8	8	21	20
El Trapichito	15	22	14	15	6	12	3	3	3	2	6	4
El Trapichito	15	22	14	15	6	12	3	3	3	2	6	4

CUADRO 1. PRINCIPALES INDICADORES DE POBLACIÓN AL MENOR NIVEL DE DESAGREGACIÓN GEOGRÁFICA

Municipio, Barrio, Comarca y Comunidad	Principales Indicadores de Población												
	Asist. Escolar Universitaria Hombre 17-29 Años	Asist. Escolar Universitaria Mujer 17-29 Años	Población con Estudios Universitarios Completos	PEA Hombre	PEA Mujer	PEI Hombre	PEI Mujer	Trabajo Permanente Hombre			Trabajo Permanente Mujer		
								10-14 Años	15-29 Años	30 y Más	10-14 Años	15-29 Años	30 y Más
YALAGÜINA	52	76	52	2 431	929	1 393	2 850	9	183	291	7	205	329
Barrio	21	40	38	311	258	326	442	4	46	85	1	57	133
Sector No.1	9	16	20	152	134	154	206	3	26	46	1	31	67
Sector No.2	2	9	8	42	39	45	54	-	4	12	-	5	15
Sector No.3	5	8	6	41	25	35	60	1	7	8	-	6	14
Sector No.4	5	7	4	76	60	92	122	-	9	19	-	15	37
Comarca	31	36	14	2 120	671	1 067	2 408	5	137	206	6	148	196
Cerro Grande (Enoc Ortiz)	3	1	-	102	13	27	87	-	7	11	-	2	3
Cerro Grande (Enoc Ortiz)	3	1	-	102	13	27	87	-	7	11	-	2	3
Sabana Grande	-	1	-	62	6	40	102	-	8	11	-	3	1
Sabana Grande	-	1	-	62	6	40	102	-	8	11	-	3	1
Las Cruces	1	2	-	123	55	51	145	-	4	9	-	21	20
Las Cruces	1	2	-	123	55	51	145	-	4	9	-	21	20
Samaskunda	1	-	-	113	34	40	114	-	7	6	-	13	11
Samaskunda	1	-	-	113	34	40	114	-	7	6	-	13	11
Quebrada Arriba	-	-	-	69	8	22	63	-	7	5	-	2	2
Quebrada Arriba	-	-	-	69	8	22	63	-	7	5	-	2	2
Cerro Grande	-	-	-	39	11	9	39	-	-	4	1	1	3
Cerro Grande	-	-	-	39	11	9	39	-	-	4	1	1	3
Valle La Esperanza	12	6	6	352	206	145	261	-	30	51	1	40	71
Valle La Esperanza	10	6	6	298	188	126	221	-	27	48	1	39	68
Santa Ana	2	-	-	54	18	19	40	-	3	3	-	1	3
El Jocote	-	-	-	41	-	10	51	-	-	-	-	-	-
El Jocote	-	-	-	41	-	10	51	-	-	-	-	-	-
Chaguite Grande	3	1	-	87	24	39	101	-	5	7	-	-	3
Chaguite Grande	3	1	-	87	24	39	101	-	5	7	-	-	3
Palo Verde	2	2	-	64	17	19	60	-	-	1	-	-	2
Palo Verde	2	2	-	64	17	19	60	-	-	1	-	-	2
Río Abajo	-	-	-	84	14	52	103	-	2	5	-	-	4
Río Abajo	-	-	-	84	14	52	103	-	2	5	-	-	4
Los Encuentros	5	10	-	287	93	198	429	1	31	39	1	19	29
Los Encuentros	5	10	-	287	93	198	429	1	31	39	1	19	29
Salamasis	-	3	2	187	121	119	174	1	21	31	3	36	39
Salamasis	-	3	2	187	121	119	174	1	21	31	3	36	39
San Antonio	1	3	3	63	17	36	101	-	2	5	-	5	4
San Antonio	1	3	3	63	17	36	101	-	2	5	-	5	4
El Terrero	1	-	-	62	4	29	76	-	2	7	-	1	-
El Terrero	1	-	-	62	4	29	76	-	2	7	-	1	-

CUADRO 1. PRINCIPALES INDICADORES DE POBLACIÓN AL MENOR NIVEL DE DESAGREGACIÓN GEOGRÁFICA

Municipio, Barrio, Comarca y Comunidad	Principales Indicadores de Población												
	Asist. Escolar Universitaria Hombre 17-29 Años	Asist. Escolar Universitaria Mujer 17-29 Años	Población con Estudios Universitarios Completos	PEA Hombre	PEA Mujer	PEI Hombre	PEI Mujer	Trabajo Permanente Hombre			Trabajo Permanente Mujer		
								10-14 Años	15-29 Años	30 y Más	10-14 Años	15-29 Años	30 y Más
Esquipulas Esquipulas	-	-	-	58	6	15	46	-	1	1	-	1	1
Cofradía Cofradía	1	1	1	73	2	116	172	-	2	-	-	1	-
El Hatillo El Hatillo	-	1	-	50	2	6	43	-	2	-	-	-	-
San Ramon San Ramon	-	1	-	65	17	38	89	-	-	1	-	-	2
La Cruz La Cruz	1	3	2	72	13	39	87	-	4	5	-	3	1
El Trapichito El Trapichito	-	1	-	67	8	17	65	3	2	7	-	-	-

CUADRO 1. PRINCIPALES INDICADORES DE POBLACIÓN AL MENOR NIVEL DE DESAGREGACIÓN GEOGRÁFICA

Municipio, Barrio, Comarca y Comunidad	Principales Indicadores de Población											
	Trabajo Temporal Hombre			Trabajo Temporal Mujer			Ocupados Sector Primario	Ocupadas Sector Primario	Ocupados Sector Secundario	Ocupadas Sector Secundario	Ocupados Sector Terciario	Ocupadas Sector Terciario
	10-14 Años	15-29 Años	30 y Más	10-14 Años	15-29 Años	30 y Más						
YALAGÜINA	63	812	959	14	156	178	1 650	85	378	418	308	388
Barrio	1	54	111	-	21	41	105	-	68	93	136	161
Sector No.1	1	24	51	-	12	20	47	-	34	46	70	85
Sector No.2	-	6	17	-	4	15	17	-	7	15	17	24
Sector No.3	-	7	16	-	2	1	12	-	8	7	21	18
Sector No.4	-	17	27	-	3	5	29	-	19	25	28	34
Comarca	62	758	848	14	135	137	1 545	85	310	325	172	227
Cerro Grande (Enoc Ortiz)	7	36	39	-	3	3	89	1	7	3	5	7
Cerro Grande (Enoc Ortiz)	7	36	39	-	3	3	89	1	7	3	5	7
Sabana Grande	-	21	18	-	2	-	57	1	2	-	-	5
Sabana Grande	-	21	18	-	2	-	57	1	2	-	-	5
Las Cruces	-	51	56	1	4	6	107	4	7	36	7	13
Las Cruces	-	51	56	1	4	6	107	4	7	36	7	13
Samaskunda	2	39	57	1	3	4	94	-	8	19	10	12
Samaskunda	2	39	57	1	3	4	94	-	8	19	10	12
Quebrada Arriba	5	27	24	-	1	2	66	2	1	2	1	3
Quebrada Arriba	5	27	24	-	1	2	66	2	1	2	1	3
Cerro Grande	4	12	10	1	1	4	24	-	3	8	3	3
Cerro Grande	4	12	10	1	1	4	24	-	3	8	3	3
Valle La Esperanza	13	100	114	1	37	42	192	8	66	107	52	79
Valle La Esperanza	8	79	96	1	29	36	150	7	65	103	45	66
Santa Ana	5	21	18	-	8	6	42	1	1	4	7	13
El Jocote	-	23	18	-	-	-	41	-	-	-	-	-
El Jocote	-	23	18	-	-	-	41	-	-	-	-	-
Chaguile Grande	4	30	41	1	14	6	77	10	3	3	7	11
Chaguile Grande	4	30	41	1	14	6	77	10	3	3	7	11
Palo Verde	1	34	28	1	7	5	62	12	2	1	-	2
Palo Verde	1	34	28	1	7	5	62	12	2	1	-	2
Rio Abajo	3	28	42	-	5	5	70	4	8	4	2	6
Rio Abajo	3	28	42	-	5	5	70	4	8	4	2	6
Los Encuentros	7	112	95	3	24	17	124	17	133	41	29	33
Los Encuentros	7	112	95	3	24	17	124	17	133	41	29	33
Salamasis	2	53	75	3	10	26	104	1	49	90	31	27
Salamasis	2	53	75	3	10	26	104	1	49	90	31	27
San Antonio	2	19	31	-	3	5	52	1	4	7	5	9
San Antonio	2	19	31	-	3	5	52	1	4	7	5	9
El Terrero	1	19	29	-	1	1	57	1	1	-	-	2
El Terrero	1	19	29	-	1	1	57	1	1	-	-	2

CUADRO 1. PRINCIPALES INDICADORES DE POBLACIÓN AL MENOR NIVEL DE DESAGREGACIÓN GEOGRÁFICA

Principales Indicadores de Población														
	Trabajo Temporal Hombre			Trabajo Temporal Mujer			Ocupados		Ocupadas		Ocupados		Ocupadas	
Esquipulas	1	28	27	-	1	2	57	2	-	1	1	2	2	
Esquipulas	1	28	27	-	1	2	57	2	-	1	1	2	2	
Cofradia	-	38	33	-	1	-	72	-	-	1	1	1	1	
Cofradia	-	38	33	-	1	-	72	-	-	1	1	1	1	
El Hatillo	3	25	20	-	2	-	44	1	4	-	2	1	1	
El Hatillo	3	25	20	-	2	-	44	1	4	-	2	1	1	
San Ramon	-	16	31	1	8	4	40	10	3	2	5	3	3	
San Ramon	-	16	31	1	8	4	40	10	3	2	5	3	3	
La Cruz	3	23	33	-	3	3	55	2	6	-	8	8	8	
La Cruz	3	23	33	-	3	3	55	2	6	-	8	8	8	
El Trapichito	4	24	27	1	5	2	61	8	3	-	3	-	-	
El Trapichito	4	24	27	1	5	2	61	8	3	-	3	-	-	

Sección 2. Vivienda

Vivienda particular

Es todo local formado por un cuarto o conjunto de cuartos destinados al alojamiento de uno o más hogares, tales como: casa, quinta, apartamento, cuarto en cuartería, rancho o choza, vivienda improvisada y local usado como vivienda.

Vivienda ocupada

Se considera vivienda ocupada cuando hay residentes habituales en ella.

Pared inadecuada

Número de viviendas con paredes exteriores construidas con material poco consistente (paredes de adobe o taquezal, madera, bambú, barul, caña, palma, ripio o desechos).

Techo inadecuado

Número de viviendas con techos poco consistente (techos de paja, bambú, barul, caña, palma, ripio o desechos).

Vivienda Inadecuada

Número de viviendas con piso de tierra que además tienen paredes o techo inadecuados.

Vivienda sin agua potable

Número de viviendas que no son abastecidas por tubería dentro o fuera de la vivienda y se abastecen por agua de río, pozo o puesto público o privado, ojo de agua, manantial, o a través de un camión, carreta o pipa, se la proporciona el vecino u otra forma como la lluvia.

Tenencia no propia

Comprende las distintas formas en que los residentes habituales ocupan la vivienda sin tener un título de propiedad como: alquilada, pagándose / amortizándose, prestada o cedida.

CUADRO 2. PRINCIPALES INDICADORES DE VIVIENDA AL MENOR NIVEL DE DESAGREGACIÓN GEOGRÁFICA

Municipio, Barrio, Comarca y Comunidad	Total Viviendas		Principales Indicadores de Vivienda							
	Particulares	Ocupadas	Pared Inadecuada	Techo Inadecuado	Piso de Tierra	Vivienda Inadecuada	Sin Luz Eléctrica	Sin Agua Potable	Tenencia no Propia	Con Distancia al C/S Mayor a 5 Kms.
YALAGÜINA	2 134	1 958	1 755	48	1 362	1 323	881	1 404	111	281
Barrio	358	346	272	-	136	126	35	52	29	17
Sector No.1	187	186	146	-	71	64	10	18	17	14
Sector No.2	47	42	31	-	16	14	6	9	3	1
Sector No.3	45	41	27	-	10	9	3	4	5	1
Sector No.4	79	77	68	-	39	39	16	21	4	1
Comarca	1 776	1 612	1 483	48	1 226	1 197	846	1 352	82	264
Cerro Grande (Enoc Ortiz)	57	55	53	6	45	45	45	54	5	5
Cerro Grande (Enoc Ortiz)	57	55	53	6	45	45	45	54	5	5
Sabana Grande	41	39	39	2	36	36	36	39	2	6
Sabana Grande	41	39	39	2	36	36	36	39	2	6
Las Cruces	102	95	93	5	79	78	51	95	6	75
Las Cruces	102	95	93	5	79	78	51	95	6	75
Samaskunda	80	70	65	1	46	45	37	70	2	11
Samaskunda	80	70	65	1	46	45	37	70	2	11
Quebrada Arriba	41	39	39	4	39	39	39	38	3	6
Quebrada Arriba	41	39	39	4	39	39	39	38	3	6
Cerro Grande	31	28	28	7	27	27	28	28	1	-
Cerro Grande	31	28	28	7	27	27	28	28	1	-
Valle La Esperanza	275	259	209	4	128	123	64	74	17	11
Valle La Esperanza	40	224	185	4	109	104	38	43	16	9
Santa Ana	235	35	24	-	19	19	26	31	1	2
El Jocote	29	24	24	2	22	22	24	24	1	9
El Jocote	29	24	24	2	22	22	24	24	1	9
Chaguite Grande	73	63	59	-	52	49	25	63	7	40
Chaguite Grande	73	63	59	-	52	49	25	63	7	40
Palo Verde	40	34	31	1	27	26	27	34	-	1
Palo Verde	40	34	31	1	27	26	27	34	-	1
Rio Abajo	81	71	66	-	62	60	71	71	4	5
Rio Abajo	81	71	66	-	62	60	71	71	4	5
Los Encuentros	295	262	238	3	193	190	111	254	12	9
Los Encuentros	295	262	238	3	193	190	111	254	12	9
Salamasis	163	143	136	3	93	92	18	79	8	1
Salamasis	163	143	136	3	93	92	18	79	8	1
San Antonio	56	53	47	1	40	39	19	52	2	13
San Antonio	56	53	47	1	40	39	19	52	2	13
El Terrero	45	43	43	1	39	39	41	43	1	5
El Terrero	45	43	43	1	39	39	41	43	1	5

CUADRO 1. PRINCIPALES INDICADORES DE VIVIENDA AL MENOR NIVEL DE DESAGREGACIÓN GEOGRÁFICA

Municipio, Barrio, Comarca y Comunidad	Total Viviendas		Principales Indicadores de Vivienda							
	Particulares	Ocupadas	Pared Inadecuada	Techo Inadecuado	Piso de Tierra	Vivienda Inadecuada	Sin Luz Eléctrica	Sin Agua Potable	Tenencia no Propia	Con Distancia al C/S Mayor a 5 Kms.
Esquipulas	40	38	38	4	35	35	6	38	1	1
Esquipulas	40	38	38	4	35	35	6	38	1	1
Cofradia	121	110	110	1	101	101	110	110	1	3
Cofradia	121	110	110	1	101	101	110	110	1	3
El Hatillo	30	26	19	-	24	19	26	26	-	1
El Hatillo	30	26	19	-	24	19	26	26	-	1
San Ramon	71	66	63	-	60	59	31	66	3	5
San Ramon	71	66	63	-	60	59	31	66	3	5
La Cruz	63	53	42	2	38	33	12	53	5	42
La Cruz	63	53	42	2	38	33	12	53	5	42
El Trapichito	42	41	41	1	40	40	25	41	1	15
El Trapichito	42	41	41	1	40	40	25	41	1	15

Sección 3. Hogar

Hogar

Está formado por una persona o grupo de personas parientes o no, que viven bajo un mismo techo y que preparan en común sus alimentos (olla común). Dentro de una vivienda pueden existir uno o varios hogares.

Jefe o jefa del hogar

Es la persona reconocida como tal por los demás miembros residentes habituales del hogar.

Sin servicio higiénico

Número de hogares que no cuentan con inodoro o letrina para la eliminación de excretas.

Servicio higiénico no exclusivo

Número de hogares que hacen uso del servicio higiénico y a la vez lo usan otro u otros hogares dentro de una misma vivienda.

Con 4 ó más personas por dormitorio

Número de hogares dentro de una vivienda en el que 4 o más miembros del hogar utilizan un mismo dormitorio.

Cocinan con leña

Número de hogares que utilizan la leña como principal combustible para cocinar los alimentos.

Sin servicio de recolección de basura

Número de hogares que no tienen acceso al servicio comunal de recolección de basura y hacen usos de otros medios para su eliminación.

Sin teléfono residencial

Número de hogares que no cuentan con el servicio de telefonía convencional residencial.

Con personas con discapacidad

Número de hogares en donde al menos uno de sus miembros tiene una o más discapacidades.

Con actividad económica

Número de hogares en donde al menos uno de sus miembros realiza una o varias actividades económicas (dentro o fuera de la vivienda en que reside).

Con emigrantes internacionales

Número de hogares en donde uno o más miembros que eran pertenecientes a ese hogar, residen actualmente en otro país.

Reciben remesas

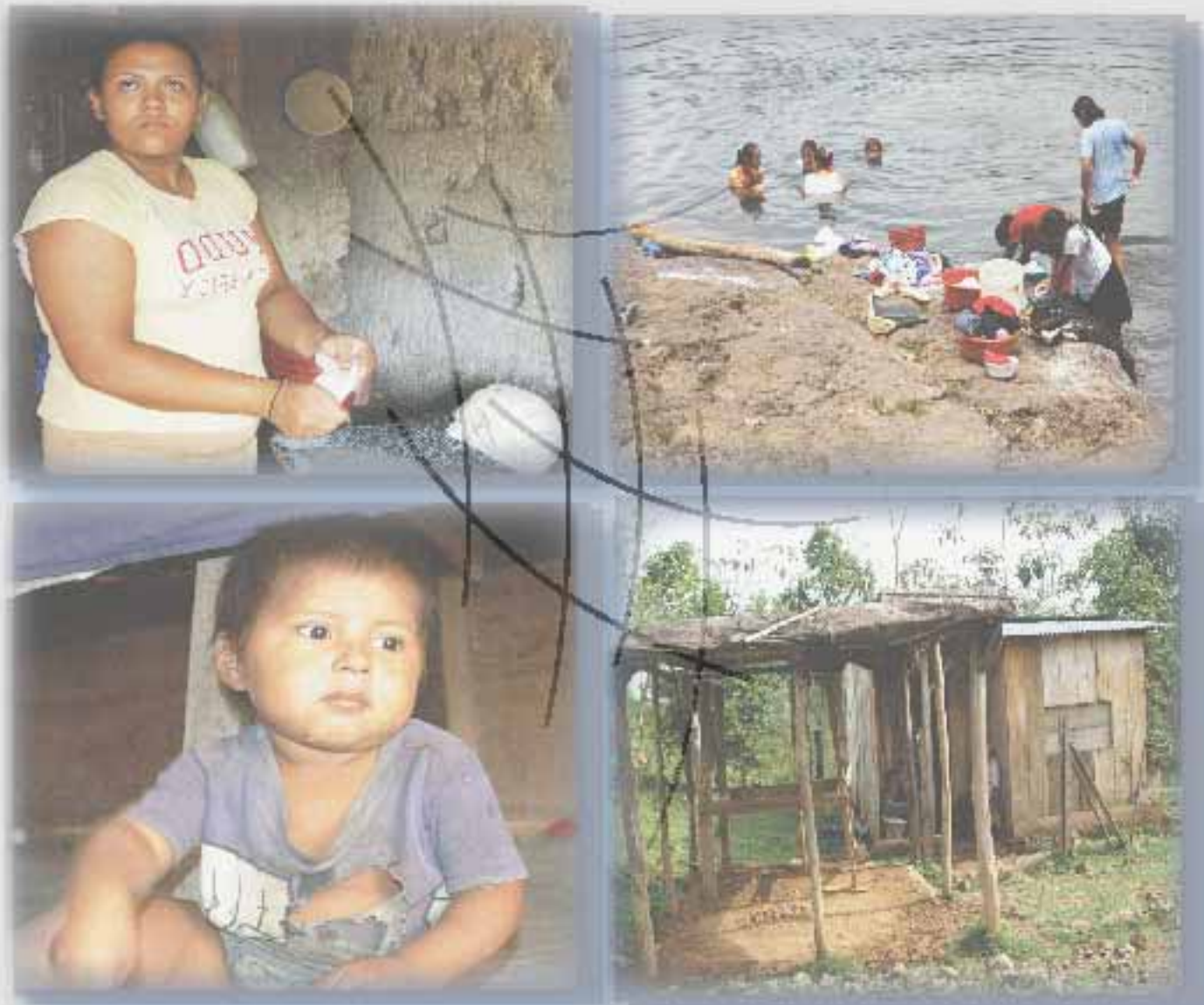
Número de hogares que recibieron remesas monetarias, en el último año anterior al censo de parte de alguna persona pariente o no, que reside actualmente en otro país.

CUADRO 3. PRINCIPALES INDICADORES DE HOGAR AL MENOR NIVEL DE DESAGREGACIÓN GEOGRÁFICA

Municipio, Barrio, Comarca y Comunidad	Principales Indicadores de Hogar												
	Hogares	Con Jefe de Hogar Hombre	Con Jefe de Hogar Mujer	Sin Serv. Higiénico	Serv. Higiénico no Exclusivo	Con 3 ó más Personas por Dormitorio	Cocinan con Leña	Sin Servicio de Recolección de Basura	Sin Teléf. Residencial	Con Personas con Discapacidad	Con Activ. Económica	Con Emigrantes Internacionales	Reciben Remesas
YALAGÜINA	2 094	1 562	532	356	162	972	1 965	2 094	2 043	180	1 141	82	54
Barrio	368	247	121	15	26	126	288	368	339	31	191	20	21
Sector No.1	193	129	64	6	10	71	156	193	179	14	86	11	10
Sector No.2	43	26	17	3	2	12	30	43	41	7	30	3	4
Sector No.3	43	31	12	1	2	8	29	43	41	3	28	2	4
Sector No.4	89	61	28	5	12	35	73	89	78	7	47	4	3
Comarca	1 726	1 315	411	341	136	846	1 677	1 726	1 704	149	950	62	33
Cerro Grande (Enoc Ortiz)	57	48	9	5	11	31	57	57	57	7	28	2	-
Cerro Grande (Enoc Ortiz)	57	48	9	5	11	31	57	57	57	7	28	2	-
Sabana Grande	39	31	8	5	-	30	39	39	39	-	31	-	-
Sabana Grande	39	31	8	5	-	30	39	39	39	-	31	-	-
Las Cruces	98	74	24	29	15	46	95	98	98	14	80	4	-
Las Cruces	98	74	24	29	15	46	95	98	98	14	80	4	-
Samaskunda	77	62	15	31	1	49	76	77	76	9	65	2	1
Samaskunda	77	62	15	31	1	49	76	77	76	9	65	2	1
Quebrada Arriba	42	37	5	9	9	24	42	42	42	7	15	-	-
Quebrada Arriba	42	37	5	9	9	24	42	42	42	7	15	-	-
Cerro Grande	31	23	8	14	2	17	31	31	31	6	21	-	1
Cerro Grande	31	23	8	14	2	17	31	31	31	6	21	-	1
Valle La Esperanza	282	190	92	35	19	114	260	282	276	23	154	8	9
Valle La Esperanza	240	161	79	26	14	91	219	240	234	12	123	8	8
Santa Ana	42	29	13	9	5	23	41	42	42	11	31	-	1
El Jocote	26	23	3	11	-	13	26	26	26	3	25	-	-
El Jocote	26	23	3	11	-	13	26	26	26	3	25	-	-
Chaguile Grande	71	55	16	22	1	34	70	71	71	6	51	5	4
Chaguile Grande	71	55	16	22	1	34	70	71	71	6	51	5	4
Palo Verde	36	30	6	8	3	24	36	36	36	-	34	2	-
Palo Verde	36	30	6	8	3	24	36	36	36	-	34	2	-
Río Abajo	72	61	11	3	2	39	71	72	71	9	54	1	-
Río Abajo	72	61	11	3	2	39	71	72	71	9	54	1	-
Los Encuentros	277	187	90	87	20	119	272	277	267	17	86	1	1
Los Encuentros	277	187	90	87	20	119	272	277	267	17	86	1	1
Salamasis	164	118	46	40	12	82	154	164	162	11	63	13	5
Salamasis	164	118	46	40	12	82	154	164	162	11	63	13	5
San Antonio	54	42	12	4	2	26	52	54	54	4	38	6	2
San Antonio	54	42	12	4	2	26	52	54	54	4	38	6	2
El Terrero	45	41	4	4	1	29	45	45	45	2	37	1	1
El Terrero	45	41	4	4	1	29	45	45	45	2	37	1	1

CUADRO 3. PRINCIPALES INDICADORES DE HOGAR AL MENOR NIVEL DE DESAGREGACIÓN GEOGRÁFICA

Municipio, Barrio, Comarca y Comunidad	Hogares	Principales Indicadores de Hogar											
		Con Jefe de Hogar Hombre	Con Jefe de Hogar Mujer	Sin Serv. Higiénico	Serv. Higiénico no Exclusivo	Con 3 ó más Personas por Dormitorio	Cocinan con Leña	Sin Servicio de Recolección de Basura	Sin Teléf. Residencial	Con Personas con Discapacidad	Con Activ. Económica	Con Emigrantes Internacionales	Reciben Remesas
Esquipulas	39	32	7	6	-	14	39	39	39	1	30	-	1
Esquipulas	39	32	7	6	-	14	39	39	39	1	30	-	1
Cofradia	112	98	14	1	6	47	110	112	112	-	-	-	-
Cofradia	112	98	14	1	6	47	110	112	112	-	-	-	-
El Hatillo	27	25	2	2	1	17	27	27	27	6	22	-	-
El Hatillo	27	25	2	2	1	17	27	27	27	6	22	-	-
San Ramon	74	48	26	8	17	36	74	74	73	11	41	8	2
San Ramon	74	48	26	8	17	36	74	74	73	11	41	8	2
La Cruz	57	47	10	3	10	29	56	57	56	6	37	7	4
La Cruz	57	47	10	3	10	29	56	57	56	6	37	7	4
El Trapichito	46	43	3	14	4	26	45	46	46	7	38	2	2
El Trapichito	46	43	3	14	4	26	45	46	46	7	38	2	2



Capítulo II

Mapa de Pobreza Extrema Municipal por el Método de Necesidades Básicas Insatisfechas (NBI)

CAPÍTULO II. MAPA DE POBREZA EXTREMA MUNICIPAL POR EL MÉTODO DE NECESIDADES BÁSICAS INSATISFECHAS (NBI)

Definiciones Básicas

Los mapas de pobreza tienen el propósito de ordenar, de acuerdo a su nivel de pobreza, las diferentes zonas geográficas de un país como los departamentos, regiones, municipios y áreas más pequeñas inclusive. Con este ordenamiento se tiene una idea confiable de la distribución de la pobreza y representa una herramienta útil para la planeación de políticas y programas para priorizar y asignar eficazmente los recursos que contribuyan a la reducción de la pobreza. El objetivo de este instrumento es “focalizar” e incrementar la eficacia de los recursos para atender a los más pobres.

El presente “Mapa de Pobreza Extrema Municipal” fue elaborado a partir de datos del VIII Censo Nacional de Población y IV de Vivienda 2005 y en base a la Metodología de Necesidades Básicas Insatisfechas (NBI),

El método NBI se basa en la identificación de un nivel mínimo de satisfacción de necesidades básicas que permite dimensionar la pobreza a través de indicadores estructurales agregados como: hacinamiento, vivienda inadecuada, servicios insuficientes (agua y saneamiento), baja educación y dependencia económica. Este método parte de una conceptualización multidimensional de la pobreza, al considerar diferentes aspectos del desarrollo social.

Para su aplicación se siguen los pasos siguientes:

1. Se identifican las necesidades que se consideran básicas al interior del hogar.
2. Se establecen indicadores que permiten medir el grado de satisfacción, a nivel de cada variable.
3. Se define un nivel mínimo de satisfacción para cada indicador, debajo del cual se considera que el hogar no satisface la necesidad.
4. Se aplica la clasificación de pobreza a cada hogar, la cual es atribuible a cada uno de sus miembros.

Los cinco indicadores estructurales se definen de la siguiente manera:

- (i) **Hacinamiento:** Se refiere a la utilización del espacio de alojamiento de la vivienda según el número de miembros por hogar.
- (ii) **Vivienda inadecuada:** Se refiere a establecer el nivel de calidad (adecuado/inadecuado) de los materiales de construcción de las paredes, techo y pisos de la vivienda. Una vivienda será calificada como adecuada, en caso de la presencia de dos combinaciones cualquiera de materiales de pared-techo-piso, considerados como aceptables. En caso contrario (con sólo la presencia de un material aceptable o ninguno), se considerará como vivienda inadecuada.

- (iii) **Servicios insuficientes:** Se refiere a los hogares que no cuentan con una fuente adecuada de agua y un sistema adecuado de eliminación de excretas.
- (iv) **Baja educación:** Mide el acceso a los servicios de educación básica, por parte de los niños que se encuentran en edad escolar. Se estableció que se calificaría con baja educación al hogar (tanto del área urbana como de la rural), cuando hubiera al menos un niño de 7 a 14 años de edad, que no asista actualmente a la escuela.
- (v) **Dependencia económica:** Se refiere a calificar simultáneamente el nivel educativo del jefe de hogar, así como el acceso al empleo de sus miembros, mediante la construcción de una tasa de dependencia laboral.

Partiendo de estos cinco indicadores se construye un índice agregado NBI que califica a los hogares en alguna situación de pobreza.

Los criterios para la estratificación de los hogares son los siguientes:

- Todos los hogares que tienen satisfechas las cinco necesidades básicas (indicadores) son considerados No Pobres.
- Los que tienen descubierta una necesidad básica, se definen como hogares Pobres No Extremos.
- Los que tienen dos o más necesidades básicas descubiertas, se consideran hogares Pobres Extremos².

A partir de este *Índice de Pobreza* se elabora el Mapa de Pobreza Extrema Municipal partiendo del cálculo de dos variables: (1) cuánto representan los hogares en condición de pobreza extrema al interior de los barrios y comarcas del municipio (Incidencia) y (2) cómo se distribuyen éstos, respecto al total de hogares en pobreza extrema del municipio (Distribución). Ambos conceptos, *Incidencia de pobreza* y *Distribución de la pobreza*, son dos aspectos o variables a medir y se calculan de la siguiente manera.

Incidencia de la pobreza extrema: Calcula el número de pobres extremos como una proporción de la población total. Determina la proporción de la población cuyo número de necesidades básicas insatisfechas es superior a dos NBI.

Distribución de la pobreza extrema: es la contribución de cada barrio, comarca o municipio a la pobreza extrema del municipio o país. Identificando el número de hogares y población que se encuentran en la condición de pobreza extrema.

El Mapa de Pobreza Extrema Municipal que se presenta en este documento refleja la incidencia de la pobreza extrema y muestra los porcentajes de pobreza extrema de cada Barrio y/o Comarca agrupado en cuartiles.

La Metodología de los cuartiles ordena el conjunto de datos en orden ascendente y calcula puntos de corte que dividen a las observaciones en cuatro estratos utilizando los porcentajes de la incidencia de la pobreza extrema, de

2 Menjivar, R y Trejos J. (1990) "La Pobreza en América Central" FLACSO San José.

manera que cada estrato contenga el 25% de los datos. Dichos estratos están formados por la proporción de hogares en situación de pobreza extrema que presentan los barrios y/o comarcas de cada municipio, clasificándolos en las siguientes cuatro categorías:

Pobreza severa: Considera todos los municipios, barrios o comarcas que se encuentran por encima del tercer cuartil de los hogares en pobreza extrema.

Pobreza alta: Considera todos los municipios, barrios o comarcas que se encuentran por encima del segundo cuartil, pero por debajo del tercer cuartil de los hogares en pobreza extrema.

Pobreza media: Considera todos los municipios, barrios o comarcas que se encuentran por encima del primer cuartil, pero por debajo del segundo cuartil de los hogares en pobreza extrema.

Pobreza baja: Considera todos los municipios, barrios o comarcas que se encuentran por debajo del primer cuartil de los hogares en pobreza extrema.

CUADRO 4.1. INDICADORES DE NECESIDADES BÁSICAS INSATISFECHAS POR HOGAR AL MENOR NIVEL DE DESAGREGACIÓN GEOGRÁFICA

Municipio, Barrio y Comarca	Indicadores NBI				
	Índice de Haciamiento	Índice de Servicios Insuficientes	Índice de Vivienda Inadecuada	Índice de Baja Educación	Índice de Dependencia Económica
YALAGÜINA	26.2	20.4	2.7	23.0	44.1
Barrio					
Sector No.1	33.7	10.4	0.5	14.4	44.0
Sector No.2	27.9	20.9	0.0	17.4	34.9
Sector No.3	16.3	9.3	0.0	5.6	37.2
Sector No.4	28.1	23.6	0.0	10.6	46.1
Comarca					
Cerro Grande (Enoc Ortiz)	35.1	10.5	14.0	24.0	26.3
Sabana Grande	59.0	12.8	0.0	14.8	69.2
Las Cruces	27.6	29.6	5.1	11.8	42.9
Samaskunda	31.2	45.5	7.8	6.8	36.4
Quebrada Arriba	35.7	21.4	4.8	33.3	47.6
Cerro Grande	25.8	45.2	9.7	46.7	48.4
Valle La Esperanza	17.0	16.4	4.3	17.5	28.0
El Jocote	20.0	44.0	4.0	25.0	76.0
Chagüite Grande	16.9	31.0	0.0	28.6	40.8
Palo Verde	38.9	22.2	2.8	15.8	44.4
Río Abajo	33.3	6.9	0.0	26.1	56.9
Los Encuentros	18.8	34.3	1.8	36.4	46.6
Salamasis	22.6	26.8	1.8	19.8	34.1
San Antonio	33.3	7.5	1.9	27.6	48.1
El Terrero	40.0	8.9	2.2	24.1	64.4
Esquipulas	23.1	15.4	10.3	31.3	38.5
Cofradía	22.3	1.8	0.9	45.1	80.4
El Hatillo	40.7	7.4	3.7	36.4	55.6
San Ramón	21.6	10.8	0.0	11.6	47.3
La Cruz	31.6	7.0	1.8	22.6	42.1
El Trapichito	34.8	30.4	2.2	48.1	34.8

CUADRO 4.2. INCIDENCIA DE LA POBREZA POR HOGAR AL MENOR NIVEL DE DESAGREGACIÓN GEOGRÁFICA

Municipio, Barrio y Comarca	Principales Indicadores de Pobreza			
	No Pobres	Pobres No Extremos	Pobres Extremos	Total
YALAGÜINA	33.1	37.5	29.4	100.0
Barrio				
Sector No.1	38.3	34.7	26.9	100.0
Sector No.2	37.2	44.2	18.6	100.0
Sector No.3	51.2	34.9	14.0	100.0
Sector No.4	30.3	43.8	25.8	100.0
Comarca				
Cerro Grande (Enoc Ortiz)	43.9	24.6	31.6	100.0
Sabana Grande	17.9	25.6	56.4	100.0
Las Cruces	26.5	45.9	27.6	100.0
Samaskunda	31.2	29.9	39.0	100.0
Quebrada Arriba	31.0	26.2	42.9	100.0
Cerro Grande	12.9	41.9	45.2	100.0
Valle La Esperanza	47.5	36.2	16.3	100.0
El Jocote	12.0	40.0	48.0	100.0
Chagüite Grande	35.2	32.4	32.4	100.0
Palo Verde	30.6	30.6	38.9	100.0
Río Abajo	23.6	44.4	31.9	100.0
Los Encuentros	27.1	39.0	33.9	100.0
Salamasis	36.0	37.8	26.2	100.0
San Antonio	27.8	44.4	27.8	100.0
El Terrero	22.2	35.6	42.2	100.0
Esquipulas	35.9	33.3	30.8	100.0
Cofradía	18.8	47.3	33.9	100.0
El Hatillo	22.2	44.4	33.3	100.0
San Ramón	40.5	36.5	23.0	100.0
La Cruz	40.4	33.3	26.3	100.0
El Trapichilo	26.1	37.0	37.0	100.0

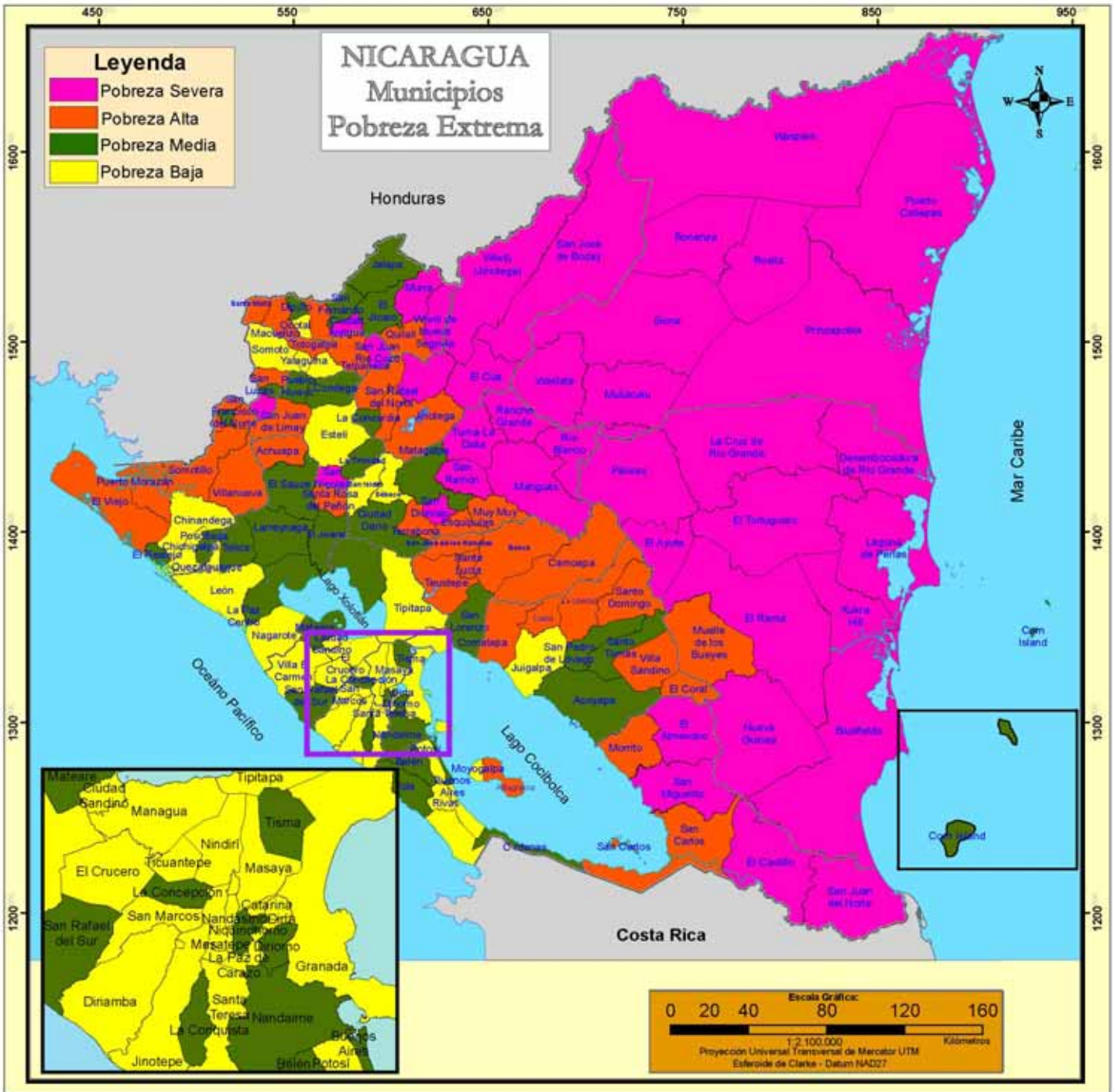
CUADRO 4.3. DISTRIBUCIÓN DE HOGARES Y POBLACIÓN EN POBREZA EXTREMA AL MENOR NIVEL DE DESAGREGACIÓN GEOGRÁFICA

Municipio, Barrio y Comarca	Principales Indicadores de Pobreza	
	Hogares en Pobreza Extrema	Población en Pobreza Extrema
YALAGÜINA	615	3 715
Barrio		
Sector No.1	52	283
Sector No.2	8	54
Sector No.3	6	34
Sector No.4	23	151
Comarca		
Cerro Grande (Enoc Ortiz)	18	129
Sabana Grande	22	210
Las Cruces	27	168
Samaskunda	30	200
Quebrada Arriba	18	108
Cerro Grande	14	63
Valle La Esperanza	46	252
El Jocote	12	65
Chagüite Grande	23	113
Palo Verde	14	86
Río Abajo	23	135
Los Encuentros	94	579
Salamasis	43	256
San Antonio	15	102
El Terrero	19	113
Esquipulas	12	53
Cofradía	38	218
El Hatillo	9	54
San Ramón	17	98
La Cruz	15	97
El Trapichito	17	94

MAPA 1. INCIDENCIA DE LA POBREZA EXTREMA POR HOGAR SEGÙN DEPARTAMENTO



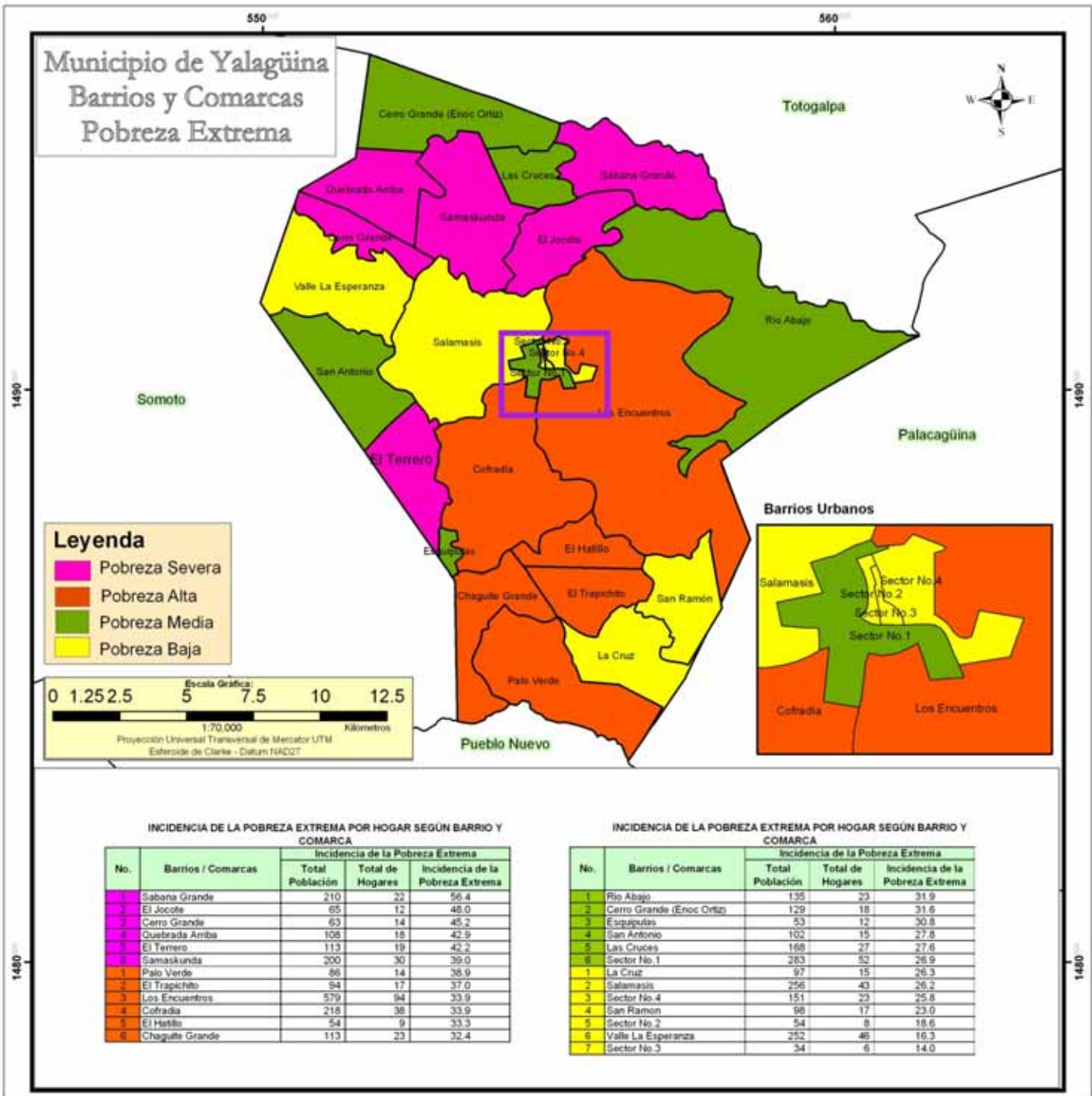
MAPA 2. INCIDENCIA DE LA POBREZA EXTREMA POR HOGAR SEGÙN MUNICIPIO



INCIDENCIA DE LA POBREZA EXTREMA POR HOGAR SEGÙN MUNICIPIO

No.	Municipios	Total de Población	Total de Hogares	Incidencia de la Pobreza Extrema
	NACIONAL	2 224 614	372 996	36.7
1	El Tortuguero	20 520	3 117	87.4
2	Desembocadura de Río Grande	3 170	544	86.1
3	La Cruz de Río Grande	21 066	3 179	84.2
4	San José de Bocay	35 178	5 472	78.8
5	Prinzapolka	13 766	1 925	78.7
6	Rosita	18 729	3 238	77.0
7	El Ayote	9 943	1 608	76.2
8	Suna	52 719	8 215	75.5
9	Wiwilí de Jinotega	46 373	7 619	74.4
10	Waslala	38 533	5 994	71.7
11	Bonanza	14 517	2 408	71.2
12	Mulukukú	23 287	3 795	70.9
13	Kukra - Hill	6 697	1 207	69.3
14	Paivas	23 800	3 728	69.0
15	Rancho Grande	19 822	3 110	68.6
16	Waspán	35 530	4 856	67.1
17	Mirra	10 852	1 833	67.0
18	El Cuá	31 222	4 971	65.8
19	El Castillo	14 521	2 338	65.7
20	Santa María de Pantasma	27 029	4 424	65.3
21	San José de Cusmapa	5 037	800	64.6
22	Puerto Cabezas	46 159	6 921	63.9
23	El Tuma - La Dalia	39 967	6 633	62.7
24	Wiwilí de Nueva Segovia	11 392	1 908	62.6
25	Ciudad Antigua	3 390	564	62.1
26	Laguna de Perlas	7 093	1 138	61.6
27	San Ramón	21 128	3 411	60.3
28	El Rama	35 640	5 827	59.9
29	San Juan de Nicaragua	930	162	59.6
30	Matiguás	27 348	4 620	59.1
31	Bluefields	28 943	5 291	59.4
32	San Nicolás	4 486	722	57.9
33	San Dionisio	10 546	1 719	57.8
34	Río Blanco	20 216	3 230	57.7
35	El Almendro	8 622	1 370	57.1
36	Nueva Guinea	42 396	7 036	56.0
37	San Juan Río Coco	13 223	2 240	55.0
38	San Miguelito	10 873	1 767	54.7
1	Totogalpa	7 339	1 090	53.7
2	Santa Rosa del Peñón	6 098	999	53.5
3	Telpaneca	11 776	1 895	52.9
4	Santo Domingo	7 319	1 226	52.8
5	Achuapa	8 624	1 433	52.7
6	San Lucas	7 718	1 258	52.2
7	El Coral	4 249	721	52.1
8	Quifilí	15 956	2 584	51.9
9	San Pedro del Norte	2 891	478	51.7
10	Villanueva	15 396	2 494	51.4
11	San Sebastián de Yalí	15 665	2 635	51.3
12	Muelle de los Bueyes	13 081	2 205	51.2
13	Puerto Morazán	7 502	1 457	51.1
14	La Libertad	6 465	1 132	50.2
15	San Carlos	21 821	3 692	49.9
16	Comalapa	6 221	1 066	49.2
17	Momito	3 748	637	48.9
18	San Juan de Limay	8 047	1 382	48.8
19	San Francisco del Norte	3 877	642	48.7
20	Camoapa	19 290	3 048	48.4
21	Muy Muy	8 457	1 348	48.2
22	San José de los Remates	4 508	779	48.1
23	San Rafael del Norte	9 616	1 659	47.7
24	Villa Sandino	7 150	1 279	47.4
25	Terrabona	7 076	1 191	47.4
26	Santo Tomás del Norte	4 011	640	47.4
27	Santa Lucía	4 551	826	47.3
28	Macuelizo	3 280	551	46.5
29	Teustepe	14 268	2 462	46.3
30	San Francisco de Cuapa	3 072	532	46.1
31	Jinotega	51 741	9 064	45.7
32	Somotillo	15 621	2 564	45.5
33	Boaco	26 305	4 504	45.0
34	Esquipulas	8 471	1 461	44.8
35	El Viejo	40 002	7 159	44.6
36	Atagracia	10 173	1 657	44.2
37	Santa María	2 252	368	44.1
38	Mozonte	3 649	575	43.1
1	El Sauce	14 030	2 323	42.2
2	El Jicaró	13 011	2 130	42.2
3	Acoyapa	8 494	1 410	42.0
4	San Lorenzo	11 475	1 865	41.5
5	Cinco Pinos	3 471	555	41.1
6	Corn Island	2 966	596	40.9
7	Cárdenas	3 397	568	40.3
8	El Realajo	4 322	826	40.3
9	Las Sabanas	2 015	301	39.4
10	Niquinohomo	6 729	1 148	38.2
11	San Rafael del Sur	18 644	3 593	38.1
12	La Concordia	2 934	543	38.1
13	La Paz Centro	12 848	2 348	37.7
14	San Fernando	3 732	665	37.1
15	Matagalpa	59 083	9 969	37.1
16	Telica	10 477	1 810	36.5
17	Jalapa	23 791	4 033	36.2
18	El Jicaral	4 647	819	36.2
19	Posoltega	7 517	1 274	35.9
20	Dipilto	2 347	395	35.5
21	Belén	6 667	1 268	35.5
22	Dinamo	9 518	1 539	35.0
23	San Francisco Libre	3 967	697	34.4
24	Buenos Aires	2 127	423	33.8
25	La Concepción	12 226	2 110	33.6
26	Pueblo Nuevo	8 397	1 413	33.3
27	La Conquista	1 524	273	32.7
28	La Trinidad	7 910	1 403	32.3
29	Mateare	11 075	2 034	32.2
30	Tisma	3 983	746	32.0
31	Larreynaga	11 122	1 940	31.9
32	Condega	11 210	1 878	31.7
33	Tola	8 167	1 418	31.7
34	Santo Tomás	6 310	1 092	31.5
35	Ciudad Dario	15 818	2 644	31.2
36	San Juan de Oriente	1 665	307	30.8
37	Nandame	12 791	2 217	30.6
38	San Pedro de Lóvago	2 811	490	30.3
1	Somoto	12 538	2 075	30.1
2	Quezaltenango	3 023	571	29.9
3	Villa El Carmen	9 550	1 811	29.7
4	La Paz de Carazo	1 713	285	29.6
5	Chinandega	41 593	7 608	29.4
6	Yalagüina	3 715	615	29.4
7	Sébaco	11 255	1 942	29.3
8	Tiptapa	34 373	6 127	29.2
9	Masatepe	10 979	1 906	29.0
10	Diná	2 133	376	28.2
11	Moyogalpa	3 111	577	28.1
12	San Isidro	6 175	1 026	28.0
13	Nandasmo	3 453	606	27.9
14	San Marcos	9 417	1 694	27.5
15	Chichigalpa	14 582	2 584	26.5
16	Jugalpa	16 668	2 965	26.3
17	Dinamba	18 522	3 205	26.1
18	Granada	33 914	5 621	25.9
19	Potosí	3 634	712	25.8
20	El Crucero	4 144	754	25.7
21	Palacaguina	4 187	672	24.7
22	Santa Teresa	5 326	898	24.5
23	Masaya	41 797	6 954	24.4
24	San Jorge	2 289	451	24.3
25	Nagarote	9 876	1 861	24.2
26	Estelí	32 646	5 847	24.0
27	Catarina	2 181	379	23.7
28	Ciudad Sandino	20 705	3 500	22.2
29	Ocotlán	9 134	1 654	21.4
30	San Juan del Sur	3 839	650	20.6
31	Ticuantepe	6 722	1 178	20.2
32	Conito	3 947	771	19.9
33	León	43 835	7 479	19.5
34	Dolores	1 902	265	19.1
35	Jinotepe	9 913	1 707	19.0
36	El Rosario	1 232	221	18.9
37	Nindirí	8 710	1 544	18.6
38	Managua	189 818	31 970	15.7
39	Rivas	7 094	1 239	13.5

MAPA 3. INCIDENCIA DE LA POBREZA EXTREMA POR HOGAR SEGÚN BARRIO Y COMARCA





Capítulo III

III Censo Nacional Agropecuario 2001
(III CENAGRO)

CAPÍTULO III. III CENSO NACIONAL AGROPECUARIO 2001 (III CENAGRO)

Definiciones Básicas

Explotaciones Agropecuarias (EA's)

La unidad estadística de investigación en el III Censo Nacional Agropecuario es la Explotación Agropecuaria (EA), definida como: "Todo terreno que se utiliza total o parcialmente para la producción agropecuaria: agricultura, ganadería o una combinación de ambas, que se explota como unidad técnica y económica dentro de un municipio; sin consideración del tamaño, régimen de tenencia ni condición jurídica."

Productor o productora

La explotación agropecuaria es conducida por un productor o productora que se define como: la persona natural o jurídica que tiene responsabilidad técnica y económica de la explotación agropecuaria y que puede ser apoyado por un administrador o mandador. El productor o productora puede adoptar diferentes condiciones jurídicas:

Productor o productora individual (Persona Natural), "es la persona que trabaja y toma las decisiones en la explotación agropecuaria por sí misma."

Cooperativa, es una entidad productiva formada por diez o más personas constituidas legalmente y registrada de acuerdo a las leyes vigentes."

Colectivo familiar, definido como "dos o más individuos del mismo o diferentes hogares que explotan conjuntamente la explotación agropecuaria, donde la toma de decisiones la realizan en conjunto y los beneficios se reparten entre ellos."

Empresa, puede también adoptar la forma de empresa que es "una entidad jurídica o conjunto de entidades que poseen o controlan todas las actividades de producción de uno o varios establecimientos y explotaciones agropecuarias."

Comunidad indígena, comprende "las tierras bajo la jurisdicción o administración de comunidades indígenas, tribus o clanes y están dirigidas por un consejo de ancianos."

Administración pública, "son aquellas administradas por funcionarios de la administración central o local de país, declaradas de utilidad pública."

Cultivos anuales o temporales

Son aquellos que son sembrados nuevamente luego que fueron cosechados y su ciclo vegetativo por lo general es menor de un año. Por ejemplo el maíz, frijol, arroz, sorgo, maní, ajonjolí, soya, algodón y las hortalizas como la cebolla, chile, repollo, tomate, entre otros.

Cultivos permanentes y semi-permanentes

Son aquellos que no deben ser sembrados luego de cada cosecha, con ciclo vegetativo de uno a más años y en plantaciones compactas. Por ejemplo el cacao, caña de azúcar, coco, pitahaya y plátano, entre otros.

Existencia de ganado

Total de cabezas y número de animales existentes en las explotaciones agropecuarias como vacas, toros, bueyes (bovino), cerdos (porcino), caballos, yeguas, mulas, burros, asnos (equino), cabras y ovejas (caprino).

Total de aves de corral

Total de aves (pollos(as), gallinas, gallos, chompipes y otras aves de corral) existente en las Explotaciones Agropecuarias.

CUADRO 5. PRINCIPALES INDICADORES AGROPECUARIOS AL MENOR NIVEL DE DESAGREGACIÓN GEOGRÁFICA

Municipio, Comarca y Localidad	Principales Indicadores Agropecuarios									
	Explotaciones Agropecuarias (EA's)	Cooperativa, Colectivo Familiar, Empresa, Comunidad Indígena, Otras	Productores Agropecuarios Individuales		Productores Agropecuarios Individuales Analfabetos	Pertenece a alguna Organización de Productores Agropecuarios	EA's que Recibieron Asistencia Técnica Agropecuaria de:			
			Hombre	Mujer			MAG-FOR, INTA, IDR	ONG	Otras	
YALAGÜINA	397	2	337	58	-	249	59	21	26	10
Barrio	11	-	10	1	-	4	1	1	-	-
Yalagüina Urbano	11	-	10	1	-	4	1	1	-	-
Comarca	386	2	327	57	-	245	58	20	26	10
La Esperanza	110	-	96	14	-	75	10	13	1	2
El Zapote	4	-	4	-	-	2	1	-	-	-
Enoc Ortiz	24	-	22	2	-	16	-	-	-	-
Los Calpules	9	-	9	-	-	7	1	-	-	-
Quebrada Arriba	11	-	10	1	-	8	-	2	-	-
Samascunda	11	-	9	2	-	10	2	2	-	2
Cerro Grande	19	-	17	2	-	12	3	5	-	-
La Esperanza	27	-	21	6	-	18	3	4	-	-
Arado Quemado	5	-	4	1	-	2	-	-	1	-
Las Cruces	77	-	61	16	-	45	17	1	6	-
El Cimarrón	11	-	9	2	-	5	3	1	1	-
El Coyolito	5	-	3	2	-	1	2	-	2	-
La Palmera	5	-	5	-	-	3	1	-	1	-
Las Cruces	36	-	25	11	-	24	7	-	1	-
El Jocote	14	-	13	1	-	9	3	-	1	-
La Muta	6	-	6	-	-	3	1	-	-	-
Salamasi	91	1	80	10	-	62	16	5	7	6
El Limón	9	-	8	1	-	6	2	2	1	-
Salamasi	34	1	28	5	-	20	11	3	4	6
Cofradía	20	-	18	2	-	14	1	-	2	-
Ojo De Agua	11	-	9	2	-	8	1	-	-	-
El Hatillo	17	-	17	-	-	14	1	-	-	-
Los Encuentros	41	-	33	8	-	25	3	-	-	-
Villa Lucinda	11	-	9	2	-	5	1	-	-	-
Río Abajo	3	-	2	1	-	3	-	-	-	-
Los Encuentros	27	-	22	5	-	17	2	-	-	-
Chagüite Grande	67	1	57	9	-	38	12	1	12	2
Esquipalas	6	-	5	1	-	4	1	-	2	-
San Ramón	12	-	9	3	-	7	4	1	4	-
El Trapichilo	5	-	5	-	-	3	-	-	-	-
Chagüite Grande	10	-	9	1	-	4	-	-	2	-
El Alto	7	1	5	1	-	4	1	-	-	-
La Cruz	9	-	8	1	-	4	1	-	2	-
El Carrizo	9	-	8	1	-	5	2	-	1	1
Palo Verde	9	-	8	1	-	7	3	-	1	1

CUADRO 5. PRINCIPALES INDICADORES AGROPECUARIOS AL MENOR NIVEL DE DESAGREGACIÓN GEOGRÁFICA

Municipio, Comarca y Localidad	Principales Indicadores Agropecuarios									
	EA's que Recibieron Capacitación Agropecuaria de:			EA's que Obtuvieron Crédito Agropecuario	Tamaño de las Explotaciones Agropecuarias					
	MAG-FOR, INTA, IDR	ONG	Otras		Menos de 10 Mzs	De 10 a 50 Mzs	De 50.01 a 100 Mzs	De 100.01 a 200 Mzs	De 200.01 a 500 Mzs	Más de 500 Mzs
YALAGÜINA	21	31	12	66	280	103	11	3	*	*
Barrio	1	-	-	1	6	3	1	1	-	-
Yalagüina Urbano	1	-	-	1	6	3	1	1	-	-
Comarca	20	31	12	65	274	100	10	2	*	*
La Esperanza	13	1	2	18	85	21	4	-	-	-
El Zapote	-	-	-	1	1	1	2	-	-	-
Enoc Ortez	-	-	-	1	23	-	1	-	-	-
Los Calpules	-	-	-	-	9	-	-	-	-	-
Quebrada Arriba	2	-	-	3	8	3	-	-	-	-
Samascunda	2	-	2	4	7	4	-	-	-	-
Cerro Grande	5	-	-	5	15	4	-	-	-	-
La Esperanza	4	-	-	3	19	7	1	-	-	-
Arado Quemado	-	1	-	1	3	2	-	-	-	-
Las Cruces	2	5	1	11	57	19	1	-	-	-
El Cimarrón	2	1	1	4	10	1	-	-	-	-
El Coyolito	-	2	-	-	3	2	-	-	-	-
La Palmera	-	1	-	1	2	3	-	-	-	-
Las Cruces	-	1	-	6	26	9	1	-	-	-
El Jocote	-	-	-	-	14	-	-	-	-	-
La Muta	-	-	-	-	2	4	-	-	-	-
Salamasi	4	9	6	16	67	23	1	-	-	-
El Limón	1	1	-	3	4	4	1	-	-	-
Salamasi	3	4	6	9	28	6	-	-	-	-
Cofradía	-	3	-	2	17	3	-	-	-	-
Ojo De Agua	-	1	-	1	7	4	-	-	-	-
El Hatillo	-	-	-	1	11	6	-	-	-	-
Los Encuentros	-	-	-	2	26	14	1	-	-	-
Villa Lucinda	-	-	-	-	6	4	1	-	-	-
Río Abajo	-	-	-	-	3	-	-	-	-	-
Los Encuentros	-	-	-	2	17	10	-	-	-	-
Chagüite Grande	1	16	3	18	39	23	3	2	*	*
Esquipalas	-	2	-	3	4	2	-	-	-	-
San Ramón	1	4	-	3	10	2	-	-	-	-
El Trapichito	-	1	-	1	4	-	1	-	-	-
Chagüite Grande	-	1	-	1	4	3	1	2	-	-
El Alto	-	3	-	2	3	4	-	-	-	-
La Cruz	-	2	1	2	5	4	-	-	-	-
El Carrizo	-	1	-	3	4	4	1	-	-	-
Palo Verde	-	2	2	3	5	4	-	-	-	-

CUADRO 5. PRINCIPALES INDICADORES AGROPECUARIOS AL MENOR NIVEL DE DESAGREGACIÓN GEOGRÁFICA

Municipio, Comarca y Localidad	Principales Indicadores Agropecuarios								Total de Aves de Corral
	EA's que Sembraron Cultivos Anuales o Temporales			EA's con Cultivos Permanentes y Semi-permanentes	Existencia de Ganado				
	Granos Básicos	Oleaginosas	Otros Cultivos Temporales		Bovino	Porcino	Equino	Ovino y Caprino	
YALAGÜINA	371	-	8	10	1 338	245	250	2	2 673
Barrio	11	-	1	2	81	8	12	-	115
Yalagüina Urbano	11	-	1	2	81	8	12	-	115
Comarca	360	-	7	8	1 257	237	238	2	2 558
La Esperanza	105	-	1	2	411	57	90	2	535
El Zapote	4	-	-	1	88	12	13	-	15
Enoc Ortiz	24	-	-	-	40	19	3	2	149
Los Calpules	9	-	-	-	17	6	3	-	63
Quebrada Arriba	10	-	-	-	48	3	16	-	111
Samascunda	10	-	-	1	18	6	13	-	50
Cerro Grande	19	-	-	-	48	1	15	-	57
La Esperanza	24	-	-	-	130	5	24	-	49
Arado Quemado	5	-	1	-	22	5	3	-	41
Las Cruces	76	-	-	1	175	45	46	-	671
El Cimarrón	10	-	-	1	30	2	9	-	96
El Coyolito	5	-	-	-	-	4	2	-	38
La Palmera	5	-	-	-	12	2	2	-	29
Las Cruces	36	-	-	-	76	28	19	-	316
El Jocote	14	-	-	-	16	7	2	-	105
La Muta	6	-	-	-	41	2	12	-	87
Salamasi	78	-	2	3	206	52	38	-	570
El Limón	5	-	1	-	35	2	9	-	47
Salamasi	29	-	-	1	63	24	8	-	156
Cofradía	16	-	-	1	32	7	8	-	129
Ojo De Agua	11	-	-	-	42	8	7	-	87
El Hatillo	17	-	1	1	34	11	6	-	151
Los Encuentros	37	-	-	-	115	20	19	-	176
Villa Lucinda	10	-	-	-	56	1	9	-	25
Rio Abajo	2	-	-	-	13	3	2	-	12
Los Encuentros	25	-	-	-	46	16	8	-	139
Chagüite Grande	64	-	4	2	350	63	45	-	606
Esquipales	6	-	-	-	11	11	3	-	17
San Ramón	12	-	1	1	24	4	5	-	83
El Trapichito	5	-	-	-	57	4	2	-	9
Chagüite Grande	10	-	-	-	106	5	9	-	185
El Alto	7	-	-	1	14	13	8	-	69
La Cruz	8	-	1	-	35	5	3	-	91
El Carrizo	8	-	1	-	67	5	9	-	47
Palo Verde	8	-	1	-	36	16	6	-	105



Capítulo IV
Directorio Económico Urbano 2002
(Actualización 2005)



CAPÍTULO IV. DIRECTORIO ECONÓMICO URBANO 2002 (Actualización 2005)

Definiciones Básicas

Los datos del Directorio Económico Urbano se obtuvieron a través del Censo Económico realizado por el Banco Central en toda el área urbana del país en el año 2001-2002, el que fue actualizado al 2005 a través de registros administrativos proporcionados por las alcaldías municipales.

Hogares con actividad económica

Unidad dedicada a la producción de bienes o servicios, que se caracteriza por funcionar con un bajo nivel de organización, con poca o ninguna división entre el trabajo y el capital en cuanto a factores de producción y a pequeña escala. Las relaciones laborales, cuando existen, se basan generalmente en el empleo ocasional, en el parentesco o en las relaciones personales y sociales, y no en acuerdos contractuales que supongan garantías formales.

Los activos fijos y los activos de otra clase utilizados no pertenecen a las unidades de producción sino a sus propietarios. Las unidades como tales no pueden realizar transacciones, ni intervenir en contratos con otras unidades, ni contraer pasivos, en nombre propio. Estas unidades de producción no tienen registros contables, razón social ni persona jurídica.

Establecimiento

Una empresa o parte de una empresa que, de manera independiente, se dedica exclusiva o predominantemente a un tipo de actividad económica dentro de una zona geográfica, y respecto de la cual existen o pueden recopilarse datos con cierta precisión.

CUADRO 6.1. CANTIDAD DE HOGARES URBANOS CON ACTIVIDAD ECONÓMICA Y NÚMERO DE TRABAJADORES

Municipio y Rama de Actividad	Total	
	Hogares con Actividad Económica	Trabajadores
YALAGÜINA	57	101
Alimentos	15	34
Textiles	1	1
Vestuario	4	4
Calzado	-	-
Madera y Productos de Madera	-	-
Muebles	1	2
Productos Químicos	-	-
minerales No Metálicos	-	-
Productos Metálicos	4	8
Maquinaria y Equipos Eléctricos y no Eléctrico	-	-
Diversos (Industria)	-	-
Comercio al por mayor	-	-
Comercio al por Menor	20	33
Comercio Automotriz	-	-
Hoteles	-	-
Restaurantes	5	7
Servicios Empresariales	1	1
Servicios Comunitarios	4	8
Enseñanza	-	-
Salud	1	1
Reparación y Mantenimiento de Vehículo	1	2

Fuente: BCN. Directorio Económico año 2002, actualizado al año 2005

CUADRO 6.2. CANTIDAD DE ESTABLECIMIENTOS URBANOS Y NÚMERO DE TRABAJADORES

Municipio y Rama de Actividad	Total	
	Establecimientos	Trabajadores
YALAGÜINA	9	70
Alimentos	6	55
Madera y Productos de Madera	-	-
minerales No Metálicos	-	-
Productos Metálicos	-	-
Comercio al por Mayor	-	-
Comercio al por Menor	-	-
Comercio Automotriz	-	-
Hoteles	-	-
Restaurantes	-	-
Servicios Empresariales	1	4
Servicios Comunitarios	-	-
Enseñanza	-	-
Salud	-	-
Intermediación Financiera	2	11

Fuente: BCN. Directorio Económico año 2002, actualizado al año 2005



Capítulo V

Proyección de Población Municipal, 2005-2020. Revisión 2007

CAPÍTULO V. PROYECCIÓN DE POBLACIÓN MUNICIPAL, 2005 – 2020. REVISIÓN 2007

Definiciones Básicas

Se presentan las proyecciones de población municipal por sexo, elaboradas con base a los techos departamentales resultantes de la revisión realizada en el año 2007, de las proyecciones de población a nivel nacional, utilizando los resultados del VIII Censo Nacional de Población 2005 y de la Encuesta Nicaragüense de Demografía y Salud 2006/07.

Con el Objetivo de valorar la tendencia y coherencia de los datos municipales, a lo largo del período 1971 – 2005, se analizaron las tasas de crecimiento y proporciones de población arrojadas por los censos de población, estimándose el grado de omisión para cada municipio. Posteriormente, se obtuvieron las tasas de crecimiento por municipio, las cuales fueron ajustadas a las tasas estimadas para los departamentos. Finalmente, para la proyección hasta el año 2020, se tomó la población base del año 2005 ajustándose a los techos departamentales proyectados al 30 de junio de cada año.

Para desagregar la población total municipal por sexo, se analizó el comportamiento del índice de masculinidad entre 1995 y 2005, tomándose en la mayoría de los municipios, el índice de masculinidad del censo de 2005, proyectando dicho indicador con una disminución del 10 por ciento entre 2005 y 2020. La población resultante se ajustó a los techos departamentales y por diferencia se obtuvo la población femenina.

CUADRO 7. PROYECCIONES DE POBLACIÓN AL 30 DE JUNIO POR SEXO, SEGÚN AÑO CALENDARIO Y TASA DE CRECIMIENTO. PERIODO 2005 - 2020.

Municipio, Año y Tasa de Crecimiento	Ambos Sexos	Hombres	Mujeres
YALAGÜINA			
2005	10 389	5 299	5 090
2006	10 559	5 377	5 182
2007	10 732	5 456	5 276
2008	10 905	5 535	5 370
2009	11 057	5 603	5 454
2010	11 231	5 682	5 549
2011	11 407	5 762	5 645
2012	11 585	5 843	5 742
2013	11 761	5 923	5 838
2014	11 935	6 002	5 933
2015	12 109	6 081	6 028
2016	12 281	6 163	6 118
2017	12 450	6 243	6 207
2018	12 559	6 266	6 293
2019	12 782	6 403	6 379
2020	12 957	6 481	6 476
Tasa de Crecimiento			
2005 - 2010	1.6	1.4	1.7
2010 - 2015	1.2	1.1	1.3
2015 - 2020	1.4	1.3	1.4



Nicaragua

Objetivos de Desarrollo del Milenio Sistema de las Naciones Unidas



Objetivo No. 1

Que todos tengamos un trabajo digno y alimento en nuestra mesa.



Objetivo No. 2

Que niños y niñas tengan una educación primaria completa.



Objetivo No. 3

Que mujeres y hombres tengamos las mismas oportunidades.



Objetivo No. 4

Que nuestros niños y niñas no mueran por enfermedades prevenibles.



Objetivo No. 5

Que todas las mujeres tengan una maternidad saludable.



Objetivo No. 6

Que no avance el VIH/SIDA, la malaria y otras enfermedades.



Objetivo No. 7

Que nuestro medio ambiente perdure y tengamos acceso al agua.



Objetivo No. 8

Que Nicaragua y el mundo entero formen una alianza para el desarrollo.

Más información sobre los Objetivos de Desarrollo del Milenio en Nicaragua:

www.onu.org.ni • www.undp.org.ni

