



Gobierno de Reconciliación
y Unidad Nacional

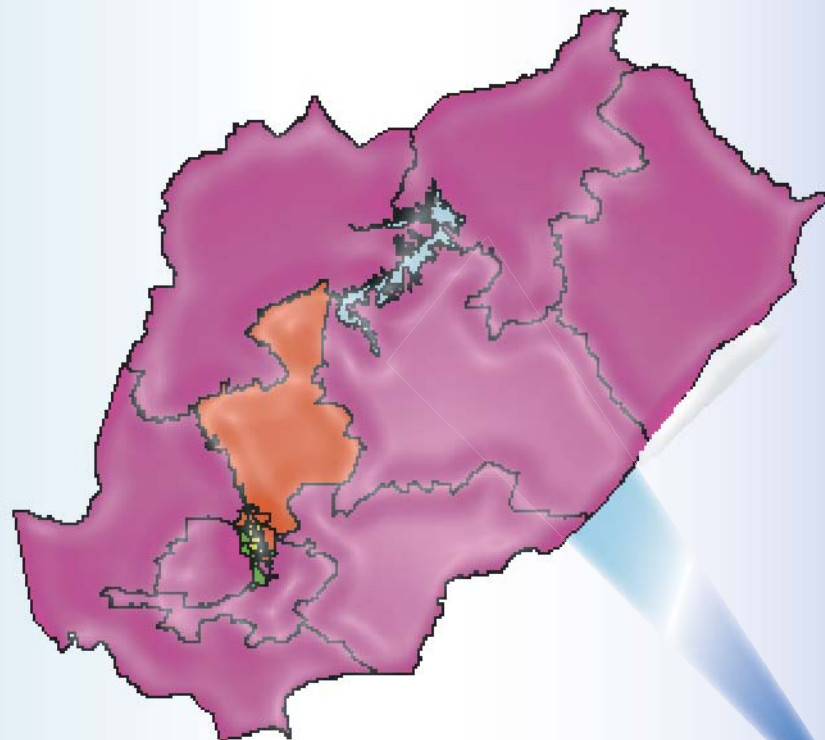
El Pueblo, Presidente!

INIDE

Instituto Nacional
de Información de Desarrollo

JINOTEGA

en cifras



**PODER
CIUDADANO**
*Nicaragua
Gana con Vos!*

INSTITUTO NACIONAL DE INFORMACIÓN DE DESARROLLO

JINOTEGA

en cifras

MARZO DEL 2008

INTRODUCCIÓN

El Instituto Nacional de Información de Desarrollo (INIDE) ante la demanda de distintos actores de la sociedad, de contar con información actualizada a nivel local, pone a disposición de los usuarios la publicación de indicadores desagregados a nivel de barrio, comarca, comunidad y localidad para cada uno de los 153 municipios del país. Con este esfuerzo pretendemos contribuir a satisfacer las necesidades de información y a brindar una herramienta útil para la planeación de políticas y programas, para priorizar y asignar eficazmente los recursos que contribuyan a la reducción de la pobreza y el desarrollo de nuestro país.

Cada documento municipal contiene cinco capítulos. El **primer capítulo** es una selección de indicadores del VIII Censo de Población y IV de Vivienda 2005 y está dividido en tres secciones:

Sección 1: Población

Presenta cuarenta y nueve indicadores que caracterizan a la población según sexo, edad, relación de dependencia de la edad (RDE), relación niño-mujer (RNM). Se detallan además las características educativas de la población como el analfabetismo, asistencia escolar y nivel de instrucción desagregada por sexo. También se presentan las características económicas de la población de 10 años y más, incluyendo población económicamente activa e inactiva (PEA y PEI), población ocupada con trabajo permanente y temporal (desagregada por sexo y grupos de edad) y población ocupada por sexo y sectores económicos.

Sección 2: Vivienda

Presenta diez indicadores referidos al total de viviendas particulares y ocupadas del municipio, tipo de vivienda, materiales del techo, pared y piso del que están construidas, viviendas inadecuadas, sin servicio de luz ni agua potable, y viviendas con distancia mayor a 5 kilómetros del Centro de Salud más cercano.

Sección 3: Hogar

Recoge diecinueve indicadores que brindan una visión general de las características de los hogares, entre otros: jefatura de los hogares por sexo, disponibilidad de servicio higiénico, y exclusividad de su uso por parte del hogar, hacinamiento, hogares que cocinan con leña, sin servicio de recolección de basura, sin teléfono residencial, hogares donde al menos uno de sus miembros tiene una o más discapacidad, hogares donde alguno de sus miembros efectúan dentro o fuera de la vivienda donde residen una o más actividades económicas y hogares que reciben remesas de alguna persona residente en otro país.

El **capítulo dos** presenta el Mapa de Pobreza Extrema Municipal elaborado a partir de los datos del VIII Censo de Población y IV de Vivienda 2005 y en base a la metodología de Necesidades Básicas Insatisfechas (NBI).

El **capítulo tres**, presenta diecinueve indicadores seleccionados del III Censo Nacional Agropecuario 2001. Los datos brindan información sobre el total de productores por sexo, grado de alfabetismo, pertenencia a alguna organización agropecuaria, total de explotaciones agropecuarias (EA's), tamaño de las EA's (mzs), con cultivos anuales o temporales, permanentes y semipermanentes, total de ganado (bovino, porcino, equino y otros) y de aves de corral.

El **capítulo cuatro**, presenta la cantidad de hogares y establecimientos urbanos del municipio con actividad económica y número de trabajadores por rama de actividad. Esta información fue obtenida del Directorio Económico Urbano (Hogares y Establecimientos), del Banco Central de Nicaragua, 2002 (actualización 2005). Finalmente el **capítulo cinco** presenta las proyecciones de población del periodo 2005-2020 (revisión 2007).

Esta publicación no hubiese sido posible sin el apoyo decidido del Sistema de Naciones Unidas para el Desarrollo (PNUD) y el Fondo de Población de las Naciones Unidas (UNFPA), quienes colaboraron financieramente en la realización y divulgación de estos documentos.

DIRECCIÓN GENERAL

Armando Rodríguez Serrano

COORDINACIÓN GENERAL

Ana María Medina Sandino

COORDINACIÓN TÉCNICA

Jimmy Martín Rosales Ortiz

TÉCNICOS ANALISTAS

Ana Cecilia Manzanares Quintana

Benito Lorenzo Martínez Sáenz

Eddy Antonio Roque López

Gioconda de los Angeles Maltez Corea

Gladys del Carmen Zeledón López

Iván Rodrigo Espinoza Chamorro

José Rutilio Moreno Ordeñana

Luis Antonio Morales Bonilla

Manuel Antonio López Sáenz

Silvia Elena Hernández Vega

DIRECTORIO ECONÓMICO URBANO

Adolfo Díaz Galindo

PROYECCIONES DE POBLACIÓN

Luis Felipe Blandón Sequeira

Josefa del Carmen Blanco Artola

PROCESAMIENTO

Santiago Mejía Solís

Javier Francisco Argeñal Collado

CARTOGRAFÍA - SIG

Carlos José Rojas Chávez

DISEÑO Y PUBLICACIÓN

Luis Pedro Ramírez Tercero

Fátima Haydelí Pérez Hudiel

Ana Raquel Martínez López

Fanix Leonor Urbina

CONTENIDO

CAPÍTULO I. VIII CENSO DE POBLACIÓN Y IV DE VIVIENDA 2005	1
Definiciones Básicas	1
Sección 1: Población	1
Cuadro 1. Principales indicadores de población al menor nivel de desagregación geográfica	4
Sección 2. Vivienda	16
Cuadro 2. Principales indicadores de vivienda al menor nivel de desagregación geográfica	17
Sección 3. Hogar	20
Cuadro 3. Principales indicadores de hogar al menor nivel de desagregación geográfica	21
CAPÍTULO II. MAPA DE POBREZA EXTREMA MUNICIPAL POR EL MÉTODO DE NECESIDADES BÁSICAS INSATISFECHAS (NBI)	27
Definiciones Básicas	27
Cuadro 4.1. Indicadores de necesidades básicas insatisfechas por hogar al menor nivel de desagregación geográfica	30
Cuadro 4.2. Incidencia de la pobreza por hogar al menor nivel de desagregación geográfica	31
Cuadro 4.3. Distribucion de hogares y poblacion en pobreza extrema al menor nivel de desagregación geográfica	32
Mapa 1. Incidencia de la pobreza extrema por departamento.....	33
Mapa 2. Incidencia de la pobreza extrema por municipio.....	34
Mapa 3. Incidencia de la pobreza extrema por barrio y comarca	36
CAPÍTULO III. III CENSO NACIONAL AGROPECUARIO 2001 (III CENAGRO)	39
Definiciones Básicas	39
Cuadro 5. Principales indicadores agropecuarios al menor nivel de desagregación geográfica.....	41
CAPÍTULO IV. DIRECTORIO ECONÓMICO URBANO 2002 (Actualización 2005)	55
Definiciones Básicas	55
Cuadro 6.1. Cantidad de hogares urbanos con actividad económica y número de trabajadores	56
Cuadro 6.2. Cantidad de establecimientos urbanos y número de trabajadores.....	57
CAPÍTULO V. PROYECCIÓN DE POBLACIÓN MUNICIPAL, 2005 – 2020. REVISIÓN 2007	61
Definiciones Básicas	61
Cuadro 7. Proyecciones de población al 30 de junio por sexo, según año calendario y tasa de crecimiento. Periodo 2005 - 2020.....	62



Capítulo I

VIII Censo de Población y IV de Vivienda 2005

- **Población**
- **Vivienda**
- **Hogar**

CAPÍTULO I. VIII CENSO DE POBLACIÓN Y IV DE VIVIENDA 2005

Definiciones Básicas

Sección 1: Población

Censo de jure o derecho

El VIII Censo de Población y IV de Vivienda, 2005 fue un censo de Derecho es decir que las personas nacionales y extranjeras fueron censadas en el **lugar donde residen habitualmente**, dentro del territorio y aguas bajo la jurisdicción de la República, estuvieran presentes o no al momento del censo.

Fecha de referencia

La recolección de la información censal comprendió el período del 28 de mayo al 11 de junio de 2005.

Unidad estadística de investigación

Es la vivienda, el hogar y las personas que viven habitualmente en éstos.

Relación de Dependencia de la Edad (RDE)

Es la medida comúnmente utilizada para medir la necesidad potencial de soporte social de la población en edades inactivas por parte de la población en edades activas. Es el cociente entre la suma de los grupos de población de menos de 15 y de 65 años y más de edad y la población de 15 a 64 años de edad.

Relación Niño Mujer (RNM)

Es la medida que relaciona al conjunto de niños menores de 5 años, entre la población femenina en edad fértil (15 a 49 años), multiplicada por mil.

Parto del último hijo no atendido en establecimientos de salud

Parto del último hijo (a) nacido (a) vivo (a) de las mujeres de 13 años y más, no atendido en un establecimiento de salud.

Analfabeta

Persona que declara que no sabe leer ni escribir, se incluyen las personas que sólo saben leer.

Tasa de analfabetismo de la población de 10 años y más, según sexo

Se calcula dividiendo el número de analfabetos de 10 años y más por la población de 10 años y más, en un período determinado. El resultado se multiplica por 100.

Tasa de analfabetismo de la población de 14 a 29 años, según sexo

Resulta de la división de la población analfabeta de 14 a 29 años de edad y sexo respectivo, entre la población de 14 a 29 años de edad del mismo sexo. El resultado se multiplica por 100.

Asistencia escolar primaria, secundaria y universitaria de ambos sexos

Corresponde al número de personas que al momento del censo se encontraba asistiendo a clases en algún establecimiento de enseñanza formal primaria, secundaria o universitaria.

Asistencia escolar de la población de 6 a 12 años¹ de ambos sexos

Corresponde a la población de 6 a 12 años, que asiste a algún establecimiento de educación primaria.

Primaria incompleta por sexo

Se considera a la población que aprobó el cuarto y/o quinto grado de educación primaria.

Asistencia escolar de la población de ambos sexos de 12 a 18 años¹

Población de 12 a 18 años que asiste a algún establecimiento educativo de secundaria.

Secundaria incompleta por sexo

Se considera a la población que aprobó el primero, segundo, tercero o cuarto año de educación secundaria.

Asistencia escolar universitaria de 17 a 29 años de ambos sexos

Población de 17 a 29 años, que asiste a algún establecimiento universitario.

Población con estudios universitarios completos

Se considera la población de ambos sexos con cuatro o más años de estudios aprobados en la educación superior y que hayan completado su carrera universitaria.

Población Económicamente Activa (PEA)

Se trata de las personas de 10 años y más, que durante el periodo de referencia definido en el censo tienen un trabajo, o lo buscan activamente o no buscan por estar a la espera de una respuesta por parte de un empleador, o esperan continuar sus labores agrícolas.

Población Económicamente Inactiva (PEI)

Conjunto de personas que no teniendo ocupación, no buscan empleo activamente. Comprende a los estudiantes, personas que se dedican a los oficios o quehaceres del hogar, pensionados/jubilados/rentistas, incapacitados permanentes, ancianos y a otros como una categoría remanente.

Trabajador permanente

Es aquella persona de 10 años y más de ambos sexo que trabaja de manera regular y continúa en un mismo centro de trabajo durante seis meses o más.

¹ A partir del año 2006, el rango de edad de primaria cambia de 6 a 12 años, mientras el rango de edad para la educación secundaria es de 13 a 17, puesto que el Acuerdo Ministerial No. 094-2005 establece como edad de ingreso oficial a primaria son los 6 años de edad. Fuente: MINED.-Nicaragua.

Trabajador temporal

Es aquella persona de 10 años y más de ambos sexo que trabaja por un tiempo determinado, es decir, que tiene un tiempo fijo de duración menor a los seis meses.

Ocupados

Comprende a las personas que declararon que durante la semana anterior a la entrevista trabajaron, a las que no trabajaron por estar de vacaciones, permiso, subsidio o enfermedad y a las que declararon que no trabajaron pero realizaron actividades como: vender en puesto fijo o ambulante, lavar, planchar, coser ajeno, hacer y vender pan, tortillas, dulces, artesanías, ayudantes o aprendiz, labores de campo u otras actividades remuneradas. Los ocupados se agruparon de acuerdo a su actividad económica clasificados en: sector primario, secundario y terciario.

CUADRO 1. PRINCIPALES INDICADORES DE POBLACIÓN AL MENOR NIVEL DE DESAGREGACIÓN GEOGRÁFICA

Municipio, Barrio, Comarca y Comunidad	Hombre		Mujer		Principales Indicadores de Población							
	Ambos Sexos	Menor de 15 Años	De 15 Años y Más	Menor de 15 Años	De 15 Años y Más	RDE	RNM	Partos del Último Hijo no Atendidos en Establecimientos de Salud	% Analf. Hombre	% Analf. Mujer	% Analf. Hombre 14-29 Años	% Analf. Mujer 14-29 Años
JINOTEGA	99 382	20 004	28 748	19 712	30 918	77.9	50.3	6 643	26.9	25.7	23.2	19.1
Barrio	38 591	6 805	10 775	6 984	14 027	66.8	37.8	1 294	9.7	11.0	6.4	6.1
La Trinchera	139	16	40	41	42	71.6	46.2	4	26.5	17.6	22.7	16.0
Villa Valencia	1 515	319	369	354	473	86.8	46.6	57	19.8	22.7	18.9	17.7
Villa Valencia II	85	9	23	27	26	77.1	64.0	2	11.5	19.4	7.7	13.3
Villa Norte	690	152	182	141	215	79.2	58.9	18	20.5	21.3	17.1	16.9
Carlos Rizo	3 176	624	842	616	1 094	69.8	43.5	96	12.9	13.5	12.7	8.8
San Antonio	242	34	74	51	83	62.4	49.3	11	16.0	8.2	7.7	7.3
German Pomares	3 659	762	971	726	1 200	75.3	43.2	104	13.8	15.2	8.6	6.0
Francisco Zeledón	308	54	93	45	116	65.6	43.8	12	2.7	3.8	5.4	0.0
Alejandro Ramos	1 185	172	330	190	493	63.0	29.9	56	4.4	5.5	0.7	3.8
19 de Julio	1 057	155	331	154	417	55.4	30.1	46	3.7	5.9	0.6	0.5
Gracias a Dios	1 147	145	359	182	461	55.0	26.6	62	4.6	4.1	1.3	2.4
Sandino	2 111	372	606	393	740	69.3	43.2	54	9.9	13.6	3.3	8.3
Jocote	253	41	64	41	107	59.1	24.7	7	4.9	5.6	0.0	1.6
Alfredo Alegría	611	105	181	97	228	54.7	29.8	24	3.7	9.7	2.0	4.3
Ducualí	608	108	178	88	234	63.4	33.7	43	3.7	6.2	1.0	3.0
Moisés López	317	39	93	42	143	56.2	29.9	14	5.8	5.0	8.1	6.2
Omar García	978	146	268	155	409	63.3	32.4	39	5.7	6.2	1.6	3.4
Villa La Cruz I Etapa	474	99	129	97	149	77.5	38.5	7	4.9	9.6	4.1	6.0
Villa La Cruz II Etapa	675	135	173	150	217	81.0	51.0	23	9.5	14.7	9.9	6.0
Rosendo Chavarría	151	36	41	21	53	67.8	30.4	8	7.5	9.4	4.2	8.0
Mauricio Altamirano	1 304	185	426	149	544	54.3	27.3	62	5.9	7.6	4.0	4.3
Ernesto Rosales	1 121	149	323	159	490	59.2	28.8	69	5.2	6.5	3.3	2.8
San Cristóbal	512	67	153	83	209	51.5	27.0	19	1.6	5.4	2.6	3.9
20 de Mayo	2 403	336	716	364	987	57.3	30.7	95	4.7	6.6	2.1	1.6
San Isidro	2 738	523	750	520	945	69.4	38.5	83	8.3	7.7	4.2	2.9
Centro América	320	57	98	49	116	62.4	36.0	7	10.9	10.7	7.0	0.0
Villa Libertad	163	30	44	37	52	81.1	52.2	5	7.7	5.9	12.0	3.8
Linda Vista	2 108	337	587	362	822	57.2	34.8	46	4.1	6.0	0.6	1.7
Benjamín Zeledón	148	28	41	23	56	59.1	39.6	3	1.9	6.3	0.0	9.7
Carlos Nuñez	519	112	151	83	173	91.5	39.0	13	17.1	15.4	8.2	1.2
Roger Honguén I	1 109	205	316	185	403	61.4	32.2	28	7.3	10.8	4.9	1.5
Roger Honguén II	2 364	441	630	443	850	67.7	37.2	38	10.2	15.4	6.5	7.8
Los Ángeles	553	94	161	117	181	70.7	47.0	17	12.1	9.3	6.1	2.3
Daniel Teller	628	107	176	115	230	61.0	38.8	22	4.2	7.0	2.7	3.0
El Carmen	201	31	58	37	75	59.5	44.4	6	7.5	12.6	7.7	14.3
Linda Vista	1 876	379	480	418	599	80.7	43.2	54	20.1	19.6	14.4	13.0
Panorama	697	133	181	153	230	76.9	43.9	33	19.5	21.7	12.1	16.9
La Tejera	446	68	137	76	165	58.2	37.4	7	18.8	14.7	8.1	6.2
Comarca	60 791	13 199	17 973	12 728	16 891	85.7	60.4	5 349	37.1	37.2	32.7	29.1
Distrito I	9 956	2 241	2 817	2 213	2 685	89.5	60.9	946	38.1	40.0	34.3	34.3
El Diamante	620	145	170	138	167	94.4	60.0	52	33.3	35.8	29.8	32.7
San Isidro	682	155	197	154	176	93.8	60.3	66	40.4	37.8	31.1	32.4
San Francisco de los Cedros	640	167	181	120	172	93.4	60.7	62	31.1	37.7	25.2	28.0
La Virgen 1	835	198	232	195	210	102.2	66.9	86	37.8	41.2	26.7	31.4
La Virgen 2	1 383	288	424	331	340	87.7	71.5	156	48.5	39.8	46.6	39.2
Las Cuchillas	920	216	281	174	249	82.5	60.2	120	42.5	44.5	44.9	42.0
Monterrey	1 421	337	369	330	385	96.3	59.6	103	27.8	29.1	25.9	24.1
Asturias 1	670	136	194	150	190	82.1	51.8	49	39.8	42.4	38.3	24.5
Asturias 2	708	143	214	132	219	72.7	51.1	69	30.8	33.7	24.4	24.8
La Esperanza	635	135	186	138	176	78.9	53.2	51	37.8	40.2	29.1	35.9
San Enrique	440	108	109	101	122	100.9	76.9	47	37.3	54.7	37.1	51.4
El Dorado	816	169	211	208	228	89.3	52.7	76	46.5	51.3	45.2	47.4
El Bonetillo	186	44	49	42	51	102.2	86.7	9	33.3	56.3	31.0	48.5
Distrito I Urbano	3 260	664	955	617	1 024	76.0	48.9	113	22.8	22.3	18.8	16.1
El Portillo	610	108	206	97	199	63.5	36.7	16	18.7	15.5	13.5	12.5
Llano La Cruz	1 643	347	434	327	535	82.4	48.9	66	17.1	20.1	14.2	10.3
Santa Clara	248	56	73	50	69	83.7	63.8	7	26.7	19.3	25.6	22.7
Lipululo	759	153	242	143	221	71.3	54.6	24	36.2	34.3	29.2	28.9

CUADRO 1. PRINCIPALES INDICADORES DE POBLACIÓN AL MENOR NIVEL DE DESAGREGACIÓN GEOGRÁFICA

Municipio, Barrio, Comarca y Comunidad	Ambos Sexos	Hombre		Mujer		Principales Indicadores de Población						
		Menor de 15 Años	De 15 Años y Más	Menor de 15 Años	De 15 Años y Más	RDE	RNM	Partos del Último Hijo no Atendidos en Establecimientos de Salud	% Analf. Hombre	% Analf. Mujer	% Analf. Hombre 14-29 Años	% Analf. Mujer 14-29 Años
Micro Región II	10 329	2 324	3 000	2 229	2 776	88.7	66.0	1 099	38.0	42.6	33.9	32.9
Cerrones 1	220	47	68	53	52	89.7	73.8	26	57.6	52.9	45.2	40.0
Cerrones 2	1 165	285	328	247	305	94.8	70.9	124	41.8	44.6	41.9	37.4
Santa Teresita	289	65	92	57	75	79.5	72.1	38	43.8	48.9	36.4	38.6
La Sorpresa	169	36	48	36	49	77.9	45.0	23	51.6	42.9	53.1	41.4
Sarayal	476	101	130	111	134	88.1	69.1	53	41.0	38.9	36.1	28.2
El Sardiná	1 459	327	433	327	372	90.0	71.9	148	36.1	35.0	30.2	23.2
Ernesto Acuña	460	99	138	97	126	84.7	59.8	50	23.1	35.3	19.2	35.6
Las Perillas	203	39	50	55	59	93.3	71.4	23	43.8	39.0	37.5	32.1
Las Parcelas	551	142	167	106	136	94.7	75.9	65	29.9	31.4	23.3	17.6
El Consuelo	644	130	200	122	192	76.4	49.4	71	35.3	43.2	30.9	34.7
América	514	101	155	110	148	78.5	51.2	55	30.1	33.7	19.0	20.3
Monte Cristo	308	75	93	58	82	78.0	60.0	33	27.1	33.0	19.3	21.6
Santa Isabel	915	163	277	224	251	83.4	67.3	96	34.0	44.2	33.1	34.3
La Colonia	354	89	99	60	106	85.3	58.6	27	35.4	43.1	25.8	24.6
Paz del Tuma	1 758	436	483	380	459	96.4	69.8	148	42.2	50.2	41.8	40.6
La Unión	844	189	239	186	230	94.0	64.3	119	44.6	53.4	40.4	44.2
Micro Región III	11 540	2 481	3 431	2 396	3 232	85.9	62.8	1 101	39.0	39.8	35.5	31.6
San Esteban	1 125	240	328	229	328	85.3	60.8	86	35.8	44.4	34.3	36.1
Cuyaní	944	223	258	189	274	91.1	55.3	73	45.1	47.2	47.3	37.9
El Raicero	369	84	111	71	103	95.2	71.4	56	48.9	57.3	45.0	49.0
Santa Maura	736	138	293	124	181	64.7	60.2	41	41.3	51.4	35.5	46.9
Corinto Finca	552	99	165	119	169	73.6	47.9	49	27.9	28.1	27.0	22.0
Pueblo Nuevo	954	214	245	218	277	93.9	60.3	69	32.4	30.9	28.2	19.4
Los Robles	1 683	323	526	314	520	74.8	52.6	152	24.5	22.1	19.3	12.9
Dataní	1 423	339	405	277	402	92.6	65.6	162	42.6	39.9	40.6	32.2
Apaquila	339	68	111	62	98	82.3	53.0	29	59.1	57.8	52.9	50.0
El Barro	270	62	85	49	74	87.5	60.3	46	47.7	42.7	51.1	34.2
Jigüina	1 267	273	374	291	329	86.9	71.2	100	33.0	33.3	29.8	24.3
El Salto	680	144	198	156	182	92.6	71.1	83	57.3	58.4	56.3	54.1
Las Tejas	508	113	134	135	126	105.7	84.5	67	44.0	44.9	39.5	32.4
La Trampa	690	161	198	162	169	97.7	81.9	88	50.8	53.2	42.9	43.3
Micro Región IV	5 704	1 273	1 691	1 201	1 539	84.7	60.4	450	37.8	36.2	37.0	27.4
Las Mercedes	762	171	217	175	199	87.2	71.0	70	54.1	53.4	56.5	51.6
Palo Blanco	232	57	53	61	61	105.3	78.2	4	33.8	47.1	45.2	47.2
La Sultana	325	77	98	57	93	82.6	48.7	24	29.3	42.1	20.3	26.0
Las Camelias	130	21	50	28	31	68.8	75.0	3	56.1	62.9	57.7	61.9
La Esmeralda	114	23	33	20	38	67.6	70.6	15	44.7	51.2	56.3	41.7
Cooperativa Lázaro Talavera	366	108	119	58	81	96.8	70.8	37	31.4	40.0	30.4	32.5
La Parranda	902	206	270	207	219	91.9	62.6	96	54.1	50.0	49.3	41.7
La Mascota	85	23	24	19	19	97.7	82.4	7	28.6	27.3	30.8	9.1
Dolores	71	23	21	11	16	108.8	78.6	4	29.6	25.0	36.4	28.6
Chimborazo	416	80	130	95	111	77.8	62.6	36	51.6	38.5	52.6	29.4
Santa Enriqueta	237	63	63	49	62	95.9	57.4	24	20.7	21.8	18.9	8.3
La Fundadora	502	94	146	101	161	73.7	40.7	39	20.8	21.0	21.2	4.3
San José 4 Esquinas	300	65	91	65	79	85.2	51.4	30	40.4	38.8	43.1	25.6
Santa Carmela	304	59	89	65	91	77.8	58.7	11	28.0	18.8	18.4	8.0
Santa Lastenia	256	49	69	50	88	73.0	36.8	8	15.2	13.1	18.8	0.0
San José de las Lajas	702	154	218	140	190	80.9	64.4	42	25.5	23.2	18.5	13.9
Distrito IV Urbano	1 351	251	435	248	417	71.7	54.5	73	49.1	38.7	42.0	29.9
La Tejera	209	46	67	42	54	77.1	52.0	11	50.0	45.2	40.0	35.5
Límito	441	85	143	72	141	68.3	49.1	14	30.3	26.5	13.3	19.7
Cuatro Esquinas	230	29	79	37	85	55.4	42.9	10	31.0	20.0	23.3	4.3
Los Chagüites	471	91	146	97	137	81.9	69.2	38	76.2	60.6	79.7	51.9
Distrito V	5 537	1 081	1 758	1 084	1 614	78.2	49.2	331	28.9	24.5	22.5	14.4
Las Cureñas	146	17	52	27	50	50.5	35.9	8	40.7	37.7	20.0	8.3
Tomatoya	916	192	281	203	240	88.9	62.8	63	30.5	27.3	19.5	17.4
Las Lomas	1 557	285	485	283	504	71.9	42.2	75	21.1	18.5	19.8	11.0
Saraguasca	385	86	114	89	96	100.5	66.3	30	36.6	34.1	31.8	20.4
El Limón	335	70	103	64	98	76.3	35.3	10	24.2	16.0	20.4	8.8
El Cacao	757	144	246	137	230	72.0	44.7	25	23.2	24.6	19.3	14.0
Santa Ana	205	50	61	48	46	103.0	61.0	17	56.6	45.9	44.1	30.8
Las Lomas del Nance	569	102	199	100	168	73.5	48.0	40	29.1	23.5	17.3	8.6
Los Calpules	71	13	24	13	21	65.1	31.3	6	20.7	30.8	7.1	16.7

CUADRO 1. PRINCIPALES INDICADORES DE POBLACIÓN AL MENOR NIVEL DE DESAGREGACIÓN GEOGRÁFICA

Municipio, Barrio, Comarca y Comunidad	Ambos Sexos	Hombre		Mujer		Principales Indicadores de Población						
		Menor de 15 Años	De 15 Años y Más	Menor de 15 Años	De 15 Años y Más	RDE	RNM	Partos del Último Hijo no Atendidos en Establecimientos de Salud	% Analf. Hombre	% Analf. Mujer	% Analf. Hombre 14-29 Años	% Analf. Mujer 14-29 Años
Yagualica	128	32	35	30	31	109.8	81.5	9	52.5	38.1	45.5	28.6
Jocomico	44	13	13	7	11	120.0	87.5	8	31.3	21.4	0.0	0.0
La Pita del Horno	159	28	53	38	40	84.9	57.6	9	38.1	31.4	30.8	31.3
El Hatillo	146	28	50	26	42	71.8	45.5	14	39.7	15.1	25.0	14.3
Rincón Largo	119	21	42	19	37	60.8	46.4	17	33.3	31.8	40.9	31.3
Distrito V Urbano	438	82	135	84	137	74.5	61.9	6	29.4	28.9	23.2	19.7
Las Mesitas	212	51	61	42	58	89.3	76.1	5	33.8	36.8	34.4	35.5
La Montaña	95	8	30	17	40	53.2	30.0		28.1	19.1	0.0	5.3
La Cal	131	23	44	25	39	70.1	72.4	1	23.5	27.3	19.2	9.5
Distrito VI	12 676	2 802	3 751	2 656	3 467	89.0	62.6	1 230	39.8	39.1	32.7	30.3
La Naranja	134	33	51	20	30	74.0	88.0	5	29.3	27.3	19.4	25.0
La Reforma	612	141	179	119	173	83.8	53.8	62	29.6	27.7	25.5	24.0
Mancotal Arriba	2 260	506	628	502	624	90.2	63.4	233	44.6	40.5	40.0	32.0
Mancotal Abajo	1 975	425	559	477	514	95.7	72.5	181	40.2	42.4	36.5	35.0
Las Cruces	520	124	162	104	130	85.1	77.3	57	30.5	40.7	21.4	32.9
Tomayunka	561	122	178	118	143	90.2	54.5	72	44.8	51.1	28.6	46.4
Paso Real	814	195	247	153	219	91.5	72.5	83	28.0	40.2	23.0	30.2
El Yankee	708	145	216	147	200	83.9	60.0	75	38.3	33.5	33.1	26.2
San Antonio Siles	1 091	247	309	232	303	96.2	62.1	119	51.7	48.7	42.4	38.2
Anita	176	45	49	33	49	95.6	57.5	21	36.9	38.1	33.3	23.8
Cerro de Agua	100	25	25	24	26	117.4	66.7	8	35.1	31.3	25.0	25.0
Mojón Arriba	110	26	29	22	33	89.7	66.7	14	69.4	65.0	69.2	56.3
Mojón Abajo	336	77	103	58	98	82.6	51.8	33	58.6	50.0	38.8	46.8
Sasle	989	224	300	189	276	87.3	55.7	94	44.8	39.3	39.2	26.8
Sisle 1	802	158	243	161	240	82.7	55.6	76	40.3	37.6	30.2	25.9
Sisle 2	669	146	211	131	181	87.4	55.0	44	27.5	26.9	21.2	16.9
Chagüite Grande 1	347	73	109	68	97	84.6	43.9	20	22.3	20.7	15.1	6.1
Chagüite Grande 2	472	90	153	98	131	76.1	68.3	33	36.0	27.6	25.3	16.2

CUADRO 1. PRINCIPALES INDICADORES DE POBLACIÓN AL MENOR NIVEL DE DESAGREGACIÓN GEOGRÁFICA

Municipio, Barrio, Comarca y Comunidad	Principales Indicadores de Población											
	Asist. Escolar Primaria Hombre	Asist. Escolar Primaria Mujer	Asist. Escolar Primaria Hombre 6-12 Años	Asist. Escolar Primaria Mujer 6-12 Años	Primaria Incomp. Hombre	Primaria Incomp. Mujer	Asist. Escolar Secundaria Hombre	Asist. Escolar Secundaria Mujer	Asist. Escolar Secundaria Hombre 12-18 Años	Asist. Escolar Secundaria Mujer 12-18 Años	Secundaria Incomp. Hombre	Secundaria Incomp. Mujer
JINOTEGA	7 524	7 360	5 699	5 798	3 499	3 597	3 248	3 898	2 418	2 933	4 943	5 845
Barrio	2 905	2 904	2 414	2 471	942	1 148	2 160	2 709	1 649	2 020	3 470	4 239
La Trinchera	10	13	9	12	3	4	7	6	6	6	13	9
Villa Valencia	134	139	109	112	34	49	57	79	41	58	95	138
Villa Valencia II	6	6	5	6		2	5	4	2	1	7	10
Villa Norte	57	53	40	45	26	31	24	41	18	29	56	62
Carlos Rizo	246	236	205	203	74	102	158	215	124	161	269	320
San Antonio	14	21	11	18	9	10	11	14	9	8	30	26
German Pomares	335	315	262	258	118	130	219	242	159	182	331	386
Francisco Zeledón	24	11	21	8	6	4	20	22	15	20	26	33
Alejandro Ramos	84	79	71	62	15	34	54	84	38	63	103	137
19 de Julio	71	66	59	60	22	24	74	84	59	63	112	128
Gracias a Dios	69	89	52	76	22	17	67	94	54	70	115	133
Sandino	153	150	119	121	62	66	113	134	90	104	181	229
Jocote	19	16	17	13	1	4	21	31	15	20	21	40
Alfredo Alegria	60	47	52	37	15	18	44	44	38	29	67	66
Ducualí	35	41	33	39	9	19	44	43	39	30	74	67
Moisés López	14	19	12	16		9	12	27	10	21	32	43
Omar García	54	63	45	58	16	28	50	71	37	53	81	106
Villa La Cruz I Etapa	46	42	37	41	22	10	24	45	23	29	45	63
Villa La Cruz II Etapa	60	65	50	52	27	43	40	42	28	29	66	70
Rosendo Chavarria	15	9	14	8	4	6	11	10	8	5	20	23
Mauricio Altamirano	82	66	68	56	18	19	84	74	61	59	106	146
Ernesto Rosales	69	64	60	56	14	23	57	65	46	47	75	119
San Cristóbal	27	28	26	24	3	7	28	55	23	41	50	73
20 de Mayo	138	163	122	137	36	60	113	156	93	126	197	273
San Isidro	245	233	208	204	62	93	169	205	124	150	243	286
Centro América	27	21	24	19	5	9	20	16	15	11	29	30
Villa Libertad	8	17	6	14	3	2	9	8	6	7	13	16
Linda Vista	128	146	110	128	34	47	149	181	114	132	245	270
Benjamin Zeledón	7	9	5	9	5	2	16	15	13	9	19	22
Carlos Núñez	49	34	43	30	14	10	32	39	26	27	47	69
Roger Honguien I	89	80	75	70	27	28	88	95	66	76	125	145
Roger Honguien II	186	183	161	162	74	67	142	183	110	148	220	264
Los Ángeles	46	51	36	44	18	14	37	39	27	29	57	60
Daniel Teller	38	35	31	32	21	23	36	48	26	35	68	74
El Carmen	12	15	11	14	10	7	6	16	6	8	13	25
Linda Vista	161	175	132	141	67	77	81	122	56	86	133	170
Panorama	55	75	46	59	26	27	22	34	12	25	54	56
La Tejera	32	29	27	27	20	23	16	26	12	23	32	52
Comarca	4 619	4 456	3 285	3 327	2 557	2 449	1 088	1 189	769	913	1 473	1 606
Distrito I	729	768	518	579	418	352	160	167	112	135	186	191
El Diamante	50	54	39	42	24	20	18	12	14	11	13	17
San Isidro	66	67	50	51	29	23	16	15	14	12	18	18
San Francisco de los Cedros	72	58	54	47	35	30	11	8	10	8	7	8
La Virgen 1	61	51	40	39	40	29	14	17	10	14	10	7
La Virgen 2	54	80	31	59	51	33	9	5	3	3	14	9
Las Cuchillas	53	54	37	42	38	32	13	11	11	9	12	3
Monterrey	165	169	128	137	59	54	20	45	12	41	33	55
Asturias 1	47	54	29	41	20	22	14	11	10	8	15	22
Asturias 2	44	38	31	29	42	36	19	12	13	8	31	24
La Esperanza	37	56	26	42	27	26	9	11	4	6	15	9
San Enrique	33	27	22	17	15	13	4	5	3	4	6	4
El Dorado	33	53	23	30	30	25	10	15	8	11	8	15
El Bonetillo	14	7	8	3	8	9	3	-	-	-	4	-
Distrito I Urbano	258	227	222	196	136	136	125	132	105	104	212	218
El Portillo	38	38	31	36	26	23	39	23	35	17	49	42
Llano La cruz	148	114	128	102	43	52	71	85	60	74	137	143
Santa Clara	22	21	17	13	19	18	4	8	3	5	4	9
Lipululo	50	54	46	45	48	43	11	16	7	8	22	24

CUADRO 1. PRINCIPALES INDICADORES DE POBLACIÓN AL MENOR NIVEL DE DESAGREGACIÓN GEOGRÁFICA

Municipio, Barrio, Comarca y Comunidad	Principales Indicadores de Población											
	Asist. Escolar Primaria Hombre	Asist. Escolar Primaria Mujer	Asist. Escolar Primaria Hombre 6-12 Años	Asist. Escolar Primaria Mujer 6-12 Años	Primaria Incomp. Hombre	Primaria Incomp. Mujer	Asist. Escolar Secundaria Hombre	Asist. Escolar Secundaria Mujer	Asist. Escolar Secundaria Hombre 12-18 Años	Asist. Escolar Secundaria Mujer 12-18 Años	Secundaria Incomp. Hombre	Secundaria Incomp. Mujer
Micro Región II	787	670	514	486	441	413	117	90	72	67	147	149
Cerrones 1	9	15	6	12	6	4	2	1	1		6	1
Cerrones 2	78	60	56	35	39	42	7	2	6	2	11	10
Santa Teresita	27	18	20	16	12	9	2	2	2	1	1	3
La Sorpresa	13	12	9	9	7	4		1	-	-	-	1
Sarayal	26	28	22	24	23	28	8	2	4	1	8	8
El Sardinal	135	97	81	69	68	75	14	20	6	14	13	20
Ernesto Acuña	37	38	24	24	22	20	6	4	3	4	7	10
Las Perilitas	12	18	5	12	10	6	-	-	-	-	2	1
Las Parcelas	40	38	24	28	33	25	13	8	6	7	12	7
El Consuelo	27	25	23	20	29	32	14	5	10	2	17	11
América	54	48	33	36	24	34	7	5	6	3	8	6
Monte Cristo	37	16	18	8	22	15	2	3	-	3	6	2
Santa Isabel	58	80	42	61	45	24	17	12	11	11	16	15
La Colonia	35	21	20	16	10	12	7	8	4	7	11	10
Paz del Tuma	120	88	88	68	63	57	13	16	10	11	19	37
La Unión	79	68	43	48	28	26	5	1	3	1	10	7
Micro Región III	825	821	584	628	443	494	234	230	182	188	363	329
San Esteban	73	68	52	58	46	52	21	15	17	12	28	22
Cuyanlí	56	61	42	45	26	40	19	21	15	15	30	28
El Raicero	36	23	17	18	14	6	8	6	5	4	10	7
Santa Maura	56	43	39	37	35	32	12	5	7	2	21	8
Corinto Finca	48	55	34	41	30	36	10	12	7	10	18	16
Pueblo Nuevo	61	84	41	67	33	42	27	27	22	22	40	39
Los Robles	127	147	91	114	62	66	66	77	52	68	98	107
Datanlí	122	105	92	83	53	63	23	32	19	26	31	45
Apaquilla	21	19	16	15	13	12	4	2	3	2	10	10
El Barro	27	20	22	17	10	14	2	1	-	1	4	3
Jiguina	95	94	68	72	64	59	24	26	22	21	34	29
El Salto	32	29	28	15	25	32	4		3		11	
Las Tejas	47	45	28	27	14	19	10	3	7	2	12	7
La Trampa	24	28	14	19	18	21	4	3	3	3	16	8
Micro Región IV	483	454	307	284	223	233	138	148	76	101	149	158
Las Mercedes	40	58	22	36	21	27	5	9	3	7	12	7
Palo Blanco	43	28	23	12	8	8	12	13	2	6	3	8
La Sultana	69	48	28	13	16	9	20	16	6	5	7	10
Las Camelias	11	6	4	2	5	3	5	4	1	2	3	3
La Esmeralda	4	5	3	3	2	4	2	3	1	3	3	-
Cooperativa Lázaro Talavera	45	29	28	16	16	12	8	5	5	4	7	6
La Parranda	50	58	31	34	35	30	10	4	7	2	15	8
La Mascota	10	6	7	4	3	2	1	1	1	1	1	-
Dolores	5	5	2	4	3	2	-	-	-	-	-	-
Chimborazo	16	30	12	23	10	14	6	4	4	4	10	10
Santa Enriqueta	19	16	11	8	14	14	8	3	6	2	8	5
La Fundadora	47	57	36	48	23	18	18	29	10	21	19	39
San José 4 Esquinas	17	19	12	13	8	17	3	4	1	3	7	5
Santa Carmela	16	23	14	20	10	23	5	15	3	13	10	15
Santa Lastenia	22	17	18	13	11	15	6	16	5	11	10	18
San José de las Latas	69	49	56	35	38	35	29	22	21	17	34	24
Distrito IV Urbano	71	85	52	56	42	38	27	32	17	28	37	56
La Tejera	12	4	10	4	11	7	3	1	2	1	2	4
Limito	32	33	26	27	20	11	8	19	3	16	18	30
Cuatro Esquinas	9	16	7	11	9	9	15	12	12	11	15	22
Los Chagüites	18	32	9	14	2	11	1	-	-	-	2	-
Distrito V	486	475	388	385	301	297	125	184	99	140	173	253
Las Cureñas	10	12	7	10	6	10	2	8	1	6	2	8
Tomatoya	92	104	75	87	48	45	29	14	25	8	27	24
Las Lomas	129	116	103	97	86	79	51	78	40	62	74	125
Saraguasca	38	42	34	31	23	27	4	5	4	4	6	6
El Limón	35	39	31	30	19	19	4	22	3	13	4	28
El Cacao	70	44	50	35	48	33	18	29	13	26	35	32
Santa Ana	11	17	5	12	8	8	1	2	1	1	2	1
Las Lomas del Nance	68	49	52	41	28	36	12	18	9	14	11	21
Los Calpules	9	10	9	7	6	8	-	-	-	-	3	-

CUADRO 1. PRINCIPALES INDICADORES DE POBLACIÓN AL MENOR NIVEL DE DESAGREGACIÓN GEOGRÁFICA

Municipio, Barrio, Comarca y Comunidad	Principales Indicadores de Población											
	Asist. Escolar Primaria Hombre	Asist. Escolar Primaria Mujer	Asist. Escolar Primaria Hombre 6-12 Años	Asist. Escolar Primaria Mujer 6-12 Años	Primaria Incomp. Hombre	Primaria Incomp. Mujer	Asist. Escolar Secundaria Hombre	Asist. Escolar Secundaria Mujer	Asist. Escolar Secundaria Hombre 12-18 Años	Asist. Escolar Secundaria Mujer 12-18 Años	Secundaria Incomp. Hombre	Secundaria Incomp. Mujer
Yagualica	2	8	2	7	2	6	-	-	-	-	-	-
Jocomico	4	4	4	4	1	3	-	-	-	-	3	1
La Pita del Horno	3	6	3	6	8	6	-	1	-	-	3	1
El Hatillo	6	13	6	11	11	12	4	6	3	5	3	5
Rincón Largo	9	11	7	7	7	5	-	1	-	1	-	1
Distrito V Urbano	31	32	24	19	15	23	7	16	3	10	9	15
Las Mesitas	13	14	12	9	7	10	2	2	2	1	2	3
La Montañita	4	12	3	7	3	6	1	9	1	4	3	8
La Cal	14	6	9	3	5	7	4	5		5	4	4
Distrito VI	949	924	676	694	538	463	155	190	103	140	197	237
La Naranja	14	4	9	4	15	7						1
La Reforma	30	38	27	32	24	19	2	6	1	3	7	10
Mancotal Arriba	203	205	140	146	73	83	22	19	13	11	30	26
Mancotal Abajo	117	128	72	82	84	58	12	23	6	18	21	24
Las Cruces	42	29	27	22	22	17	7	6	2	4	10	11
Tomayunka	43	40	27	29	20	13	6	7	5	6	8	4
Paso Real	82	54	55	43	36	29	15	7	11	5	16	12
El Yankee	44	55	25	40	28	38	14	11	12	10	14	12
San Antonio Siles	68	70	50	52	31	25	15	28	8	15	17	26
Anita	5		5		8	6	1	4	1	4	1	3
Cerro de Agua	6	3	4	3	4	5	1	-	1	-	2	2
Mojón Arriba	9	8	8	5	5	2	-	-	-	-	-	-
Mojón Abajo	28	24	20	20	15	18	8	3	3	3	9	2
Sasle	66	58	58	48	40	32	9	19	6	16	9	26
Sisle 1	60	62	42	51	39	31	19	25	15	22	19	28
Sisle 2	69	65	52	56	56	36	7	11	5	7	11	23
Chagüite Grande 1	31	37	26	25	18	19	6	10	5	7	7	13
Chagüite Grande 2	32	44	29	36	20	25	11	11	9	9	16	14

CUADRO 1. PRINCIPALES INDICADORES DE POBLACIÓN AL MENOR NIVEL DE DESAGREGACIÓN GEOGRÁFICA

Municipio, Barrio, Comarca y Comunidad	Principales Indicadores de Población												
	Asist. Escolar Universitaria Hombre 17-29 Años	Asist. Escolar Universitaria Mujer 17-29 Años	Población con Estudios Universitarios Completos	PEA Hombre	PEA Mujer	PEI Hombre	PEI Mujer	Trabajo Permanente Hombre			Trabajo Permanente Mujer		
								10-14 Años	15-29 Años	30 y Más	10-14 Años	15-29 Años	30 y Más
JINOTEGA	807	1 333	1 905	24 918	9 161	10 558	28 371	487	7 323	8 597	84	2 337	3 965
Barrio	695	1 174	1 800	8 161	6 389	5 013	10 128	86	1 983	3 024	53	1 627	3 017
La Trinchera	-	3	1	38	23	11	28	-	14	11	-	10	6
Villa Valencia	5	20	12	328	252	151	330	7	67	106	3	66	82
Villa Valencia II	-	2	2	18	11	8	20	-	2	5	-	1	4
Villa Norte	-	6	1	152	103	68	160	-	41	27	3	18	37
Carlos Rizo	43	75	61	683	484	360	817	14	166	201	5	112	198
San Antonio	3	5	6	61	45	20	53	1	13	23	1	14	18
German Pomares	32	58	51	796	542	477	917	20	202	217	11	131	214
Francisco Zeledón	7	9	29	64	52	48	79	-	10	40	-	13	28
Alejandro Ramos	35	40	113	235	263	154	299	1	62	106	1	56	147
19 de Julio	42	44	87	219	185	164	291	-	48	96	-	40	104
Gracias a Dios	31	50	98	243	209	167	325	-	57	121	1	47	122
Sandino	37	56	69	452	308	283	577	5	144	159	-	94	148
Jocote	4	15	24	42	53	40	71	-	12	22	-	21	29
Alfredo Alegría	16	32	21	130	108	89	151	-	38	55	1	25	50
Ducualí	11	28	35	121	114	97	160	-	33	47	-	37	48
Moisés López	7	20	38	73	78	30	83	-	12	37	-	16	47
Omar García	23	45	89	187	203	129	265	1	33	91	1	42	98
Villa La Cruz I Etapa	10	13	10	83	47	81	141	-	24	30	-	9	25
Villa La Cruz II Etapa	10	10	6	138	94	83	172	3	41	45	-	22	44
Rosendo Chavarria	2	6	3	31	19	22	45	-	4	11	-	6	7
Mauricio Altamirano	35	62	146	262	230	232	372	2	71	148	1	69	140
Ernesto Rosales	22	53	162	214	223	151	329	-	41	133	1	53	142
San Cristóbal	25	22	50	113	87	69	155	-	23	51	1	22	47
20 de Mayo	84	100	251	482	440	344	677	1	125	244	3	139	232
San Isidro	43	60	110	613	472	329	647	7	135	231	6	150	204
Centro América	5	9	17	79	48	40	83	-	17	28	-	9	27
Villa Libertad	2	5	17	36	23	16	45	1	9	12	1	3	12
Linda Vista	54	104	144	421	369	278	590	4	106	181	2	103	204
Benjamín Zeledón	2	5	7	35	31	17	32	-	9	17	-	9	12
Carlos Núñez	5	13	14	107	74	86	127	1	27	41	-	20	34
Roger Honguén I	33	43	35	244	170	154	304	2	45	78	-	37	77
Roger Honguén II	33	67	26	509	322	292	688	3	125	162	3	72	143
Los Ángeles	6	9	8	111	89	88	126	-	21	34	-	14	42
Daniel Teller	9	29	26	137	117	77	156	-	42	35	-	25	48
El Carmen	5	6	14	42	32	25	55	1	11	14	-	10	18
Linda Vista	4	29	6	384	274	237	476	8	96	94	3	61	105
Panorama	2	5	5	161	122	59	164	4	44	48	5	40	42
La Tejera	8	16	6	117	73	37	118	-	13	23	-	11	32
Comarca	112	159	105	16 757	2 772	5 545	18 243	401	5 340	5 573	31	710	948
Distrito I	7	16	2	2 549	435	1 002	2 979	62	954	916	7	114	163
El Diamante	1	-	-	169	23	50	192	6	66	59	-	4	6
San Isidro	1	2	-	193	19	57	198	13	72	86	1	7	6
San Francisco de los Cedros	2	3	1	178	29	60	175	3	81	51	-	11	8
La Virgen 1	-	1	-	196	11	111	256	6	73	105	-	4	6
La Virgen 2	1	-	-	392	35	123	415	13	153	130	1	9	11
Las Cuchillas	-	2	1	229	24	112	293	3	70	97	-	7	11
Monterrey	2	3	-	339	72	139	427	6	115	116	3	13	23
Asturias 1	-	2	-	163	34	68	211	-	50	43	-	3	11
Asturias 2	-	1	-	198	44	65	208	5	62	57	-	11	14
La Esperanza	-	2	-	171	53	67	171	2	68	51	-	19	20
San Enrique	-	-	-	97	38	45	112	3	46	39	1	11	25
El Dorado	-	-	-	177	40	92	270	2	75	62	-	11	14
El Bonetillo	-	-	-	47	13	13	51	-	23	20	1	4	8
Distrito I Urbano	26	38	50	806	288	355	936	8	186	271	-	54	133
El Portillo	10	10	9	169	43	77	189	3	28	60	-	5	23
Liano La cruz	15	26	37	340	176	203	462	1	71	118	-	35	89
Santa Clara	-	-	-	75	16	15	67	2	24	22	-	3	2
Lipululo	1	2	4	222	53	60	218	2	63	71	-	11	19

CUADRO 1. PRINCIPALES INDICADORES DE POBLACIÓN AL MENOR NIVEL DE DESAGREGACIÓN GEOGRÁFICA

Municipio, Barrio, Comarca y Comunidad	Principales Indicadores de Población												
	Asist. Escolar Universitaria Hombre 17-29 Años	Asist. Escolar Universitaria Mujer 17-29 Años	Población con Estudios Universitarios Completos	PEA Hombre	PEA Mujer	PEI Hombre	PEI Mujer	Trabajo Permanente Hombre			Trabajo Permanente Mujer		
								10-14 Años	15-29 Años	30 y Más	10-14 Años	15-29 Años	30 y Más
Micro Región II	1	10	4	2 872	357	921	3 102	81	1 146	1 026	4	92	120
Cerrones 1	-	1	-	72	4	13	66	3	33	24	-	1	1
Cerrones 2	-	-	-	326	37	93	344	13	141	129	1	10	9
Santa Teresita	-	-	1	91	16	21	76	4	37	26	-	6	6
La Sorpresa	-	-	-	50	22	14	41	-	16	13	-	1	6
Sarayal	-	-	-	133	17	28	145	6	63	44	-	3	6
El Sardinal	1	2	2	406	40	139	437	4	152	121	-	10	15
Ernesto Acuña	-	-	-	131	12	42	144	1	38	47	-	4	2
Las Perlas	-	-	-	40	20	24	57	-	19	14	-	6	13
Las Parcelas	-	-	-	157	4	57	168	5	75	59	-	1	2
El Consuelo	-	2	-	194	20	55	214	6	61	73	-	9	9
América	-	-	-	157	8	36	176	3	61	70	1	2	2
Monte Cristo	-	-	-	90	9	28	85	3	47	34	-	1	3
Santa Isabel	-	2	-	260	31	64	286	4	122	100	-	8	11
La Colonia	-	3	-	82	35	45	88	1	43	32	-	12	14
Paz del Tuma	-	-	1	469	53	180	521	24	166	165	2	13	18
La Unión	-	-	-	214	29	82	254	4	72	75	-	5	3
Micro Región III	27	32	11	3 102	583	1 125	3 438	62	992	1 138	8	162	197
San Esteban	1	3	-	300	74	102	329	14	106	127	3	29	23
Cuyanlí	2	3	-	228	54	107	287	4	55	72	-	5	20
El Raicero	-	1	-	99	19	40	112	-	25	35	-	2	6
Santa Maura	1	-	2	276	57	51	153	1	106	106	-	22	19
Corinto Finca	1	-	-	152	22	52	188	3	52	61	-	3	11
Pueblo Nuevo	1	1	1	221	72	91	290	3	69	73	1	21	24
Los Robles	15	14	6	458	86	180	552	4	132	171	1	21	31
Datanlí	3	2	1	340	48	181	451	2	49	98	2	12	15
Apaquilla	1	-	-	109	18	18	98	6	37	54	-	8	7
El Barro	-	-	-	75	4	32	85	2	11	25	-	-	2
Jiguina	2	5	-	347	34	120	377	10	158	118	-	13	12
El Salto	-	-	-	188	31	46	200	4	84	78	-	7	5
Las Tejas	-	1	1	123	40	45	118	2	53	47	1	13	12
La Trampa	-	2	-	186	24	60	198	7	55	73	-	6	10
Micro Región IV	14	18	14	1 650	376	442	1 536	43	565	610	6	93	110
Las Mercedes	-	2	-	224	46	42	201	2	75	65	2	10	8
Palo Blanco	1	1	-	60	3	11	67	7	26	26	-	1	1
La Sulfana	1	1	-	109	65	14	49	3	37	31	4	10	7
Las Camellas	-	-	-	49	10	8	25	2	18	23	-	2	2
La Esmeralda	-	-	-	30	9	8	34	-	11	16	-	3	3
Cooperativa Lázaro Talavera	2	-	3	115	19	38	86	3	33	36	-	4	5
La Parranda	1	1	2	261	41	72	235	11	91	106	-	12	14
La Mascota	-	-	-	27	1	8	21	2	5	12	-	-	1
Dolores	-	-	-	21	2	6	18	-	9	9	-	1	1
Chimborazo	1	1	-	129	12	28	131	4	53	42	-	2	4
Santa Enriqueta	1	1	-	60	15	22	63	-	17	24	-	5	6
La Fundadora	2	4	-	118	44	50	151	1	30	36	-	10	14
San José 4 Esquinas	2	-	2	91	19	18	84	2	31	29	-	7	6
Santa Carmela	1	1	-	85	12	22	105	1	32	44	-	2	8
Santa Lastenia	-	4	4	65	27	27	80	3	21	38	-	10	15
San José de las Latas	2	2	3	206	51	68	186	2	76	73	-	14	15
Distrito IV Urbano	7	7	6	406	93	93	395	7	109	144	1	31	32
La Tejera	-	-	-	73	30	9	32	3	19	21	1	9	9
Límito	4	3	6	132	33	33	133	2	51	70	-	11	15
Cuatro Esquinas	3	4	-	62	19	22	81	-	18	20	-	7	6
Los Chagüites	-	-	-	139	11	29	149	2	21	33	-	4	2
Distrito V	15	22	15	1 608	239	537	1 774	19	236	319	-	57	74
Las Cureñas	-	-	-	48	9	11	52	1	9	9	-	1	4
Tomatoya	4	1	2	248	33	103	278	3	52	71	-	8	12
Las Lomas	8	17	9	420	103	177	509	5	72	76	-	21	26
Saraguasca	-	-	-	105	11	37	112	-	4	10	-	2	2
El Limón	1	2	-	95	14	29	117	1	31	40	-	3	7
El Cacao	-	1	4	227	39	71	245	2	19	35	-	12	14
Santa Ana	1	-	-	63	6	20	55	4	6	8	-	3	4
Las Lomas del Nance	-	1	-	188	15	46	185	-	5	5	-	6	4
Los Calpules	-	-	-	23	-	6	26	-	5	7	-	-	-

CUADRO 1. PRINCIPALES INDICADORES DE POBLACIÓN AL MENOR NIVEL DE DESAGREGACIÓN GEOGRÁFICA

Municipio, Barrio, Comarca y Comunidad	Principales Indicadores de Población												
	Asist. Escolar Universitaria Hombre 17-29 Años	Asist. Escolar Universitaria Mujer 17-29 Años	Población con Estudios Universitarios Completos	PEA Hombre	PEA Mujer	PEI Hombre	PEI Mujer	Trabajo Permanente Hombre			Trabajo Permanente Mujer		
								10-14 Años	15-29 Años	30 y Más	10-14 Años	15-29 Años	30 y Más
Yagualica	-	-	-	33	1	7	41	1	-	6	-	-	-
Jocomico	-	-	-	13	-	3	14	-	1	3	-	-	-
La Pita del Horno	-	-	-	51	5	12	46	-	12	14	-	-	3
El Halillo	1	-	-	51	3	7	50	-	10	28	-	1	2
Rincón Largo	-	-	-	43	-	8	44	2	10	7	-	-	-
Distrito V Urbano	3	2	-	140	35	23	124	3	12	19	-	7	9
Las Mesitas	-	-	-	71	17	9	51	3	5	10	-	2	4
La Montañita	3	2	-	26	14	6	33	-	2	6	-	5	4
La Cal	-	-	-	43	4	8	40	-	5	3	-	-	1
Distrito VI	12	14	3	3 624	366	1 047	3 959	116	1 140	1 130	5	100	110
La Naranja	-	-	-	16	1	42	32	-	-	-	-	-	-
La Reforma	-	1	-	184	8	42	205	9	82	67	-	2	2
Mancotal Arriba	5	3	1	618	94	175	697	13	184	150	2	32	27
Mancotal Abajo	1	-	-	569	41	128	617	22	193	166	1	11	12
Las Cruces	-	1	-	155	22	45	140	2	64	45	-	12	6
Tomayunka	-	-	-	142	17	81	171	-	56	61	-	2	8
Paso Real	-	-	-	251	29	56	235	13	76	77	-	9	10
El Yankee	-	-	-	212	24	44	227	9	53	43	-	1	6
San Antonio Siles	2	1	-	315	36	78	344	12	100	111	2	11	8
Anita	-	-	-	47	1	18	62	-	12	8	-	-	1
Cerro de Agua	-	-	-	22	3	15	29	-	1	-	-	2	1
Mojón Arriba	-	-	-	26	1	10	39	-	4	6	-	-	-
Mojón Abajo	-	-	1	93	2	35	114	4	22	30	-	1	-
Sasle	1	1	1	307	37	77	296	14	99	128	-	9	11
Sisle 1	-	1	-	238	32	67	258	9	67	90	-	5	13
Sisle 2	1	1	-	208	9	47	218	4	71	68	-	2	3
Chagüite Grande 1	-	2	-	105	5	25	116	2	27	34	-	1	2
Chagüite Grande 2	2	3	-	116	4	62	159	3	29	46	-	-	-

CUADRO 1. PRINCIPALES INDICADORES DE POBLACIÓN AL MENOR NIVEL DE DESAGREGACIÓN GEOGRÁFICA

Municipio, Barrio, Comarca y Comunidad	Principales Indicadores de Población												
	Trabajo Temporal			Hombre	Trabajo Temporal			Ocupados Sector	Ocupadas Sector	Ocupados Sector	Ocupadas Sector	Ocupados Sector	Ocupadas Sector
	10-14	15-29	30 y Más		10-14	15-29	30 y Más	Primario	Primario	Secundario	Secundario	Terciario	Terciario
	Años	Años			Años	Años							
JINOTEGA	502	3 638	3 255	80	1 059	1 191	16 057	1 274	1 900	1 001	5 984	6 440	
Barrio	95	1 264	1 329	40	642	732	1 043	60	1 576	804	5 151	5 254	
La Trinchera	1	6	5	-	3	4	5	1	5	8	27	14	
Villa Valencia	12	54	67	6	35	51	44	3	63	48	207	192	
Villa Valencia II	1	5	3	-	1	4	3	-	2	-	11	10	
Villa Norte	5	37	27	1	22	15	31	1	24	20	82	75	
Carlos Rizo	7	139	128	5	82	50	114	10	135	66	405	376	
San Antonio	-	15	7	2	1	6	10	-	9	9	39	33	
German Pomares	14	147	138	9	66	76	96	8	198	71	445	437	
Francisco Zeledón	1	3	9	-	3	6	5	-	6	5	52	45	
Alejandro Ramos	-	20	32	2	27	17	20	4	25	29	176	219	
19 de Julio	-	29	37	-	15	15	24	1	35	14	150	158	
Gracias a Dios	1	17	38	1	16	15	34	1	28	23	167	181	
Sandino	4	73	53	4	22	30	32	3	104	25	298	268	
Jocote	-	3	3	-	1	1	10	-	3	3	27	49	
Alfredo Alegría	-	15	17	-	15	14	9	-	23	14	93	90	
Ducualí	1	17	20	-	6	18	19	-	21	8	77	98	
Moisés López	-	10	9	-	6	7	13	-	10	10	43	66	
Omar García	4	20	21	1	19	26	18	1	28	20	124	164	
Villa La Cruz I Etapa	-	11	17	-	3	8	6	1	21	6	55	38	
Villa La Cruz II Etapa	3	19	23	-	10	16	16	1	32	20	85	63	
Rosendo Chavarría	-	6	9	1	2	2	3	-	13	1	15	16	
Mauricio Altamirano	-	14	22	-	4	12	32	2	51	16	173	208	
Ernesto Rosales	1	12	23	-	8	11	32	1	29	17	147	197	
San Cristóbal	-	16	19	-	6	7	12	1	13	4	84	78	
20 de Mayo	1	42	49	-	24	32	50	6	72	45	338	377	
San Isidro	4	93	114	5	40	50	80	4	122	56	384	398	
Centro América	-	11	18	-	6	2	12	-	15	7	47	37	
Villa Libertad	-	8	6	-	3	4	5	-	13	4	18	19	
Linda Vista	4	55	54	-	13	33	32	3	84	28	289	326	
Benjamin Zeledón	1	4	3	-	7	2	6	1	3	3	25	26	
Carlos Núñez	1	15	17	-	6	8	8	-	15	8	78	62	
Roger Honguén I	1	52	49	-	29	22	17	-	48	29	162	136	
Roger Honguén II	15	99	82	1	44	52	50	2	110	49	328	264	
Los Ángeles	2	18	35	-	16	16	18	-	29	11	63	77	
Daniel Teller	1	31	16	-	17	18	9	1	25	11	91	96	
El Carmen	-	5	11	-	3	1	6	-	5	-	31	32	
Linda Vista	8	84	81	2	44	47	72	3	110	71	191	192	
Panorama	2	27	26	-	11	14	22	1	33	27	97	86	
La Tejera	-	32	41	-	6	20	68	-	14	18	27	51	
Comarca	407	2 374	1 926	40	417	459	15 014	1 214	324	197	833	1 186	
Distrito I	43	285	209	6	64	53	2 347	216	54	17	81	174	
El Diamante	7	17	14	3	5	4	160	8	4	1	5	13	
San Isidro	1	9	11	-	-	2	184	2	1	-	6	14	
San Francisco de los Cedros	5	15	11	-	4	5	155	3	7	1	3	24	
La Virgen 1	-	6	4	-	1	-	187	5	5	-	2	6	
La Virgen 2	11	44	28	-	5	6	379	26	7	3	3	4	
Las Cuchillas	1	29	20	-	4	1	213	19	2	1	8	3	
Monterrey	7	52	40	1	16	13	319	22	3	6	15	41	
Asturias 1	-	36	24	-	8	8	132	9	7	1	14	20	
Asturias 2	8	32	23	-	9	4	171	8	6	3	10	27	
La Esperanza	3	21	13	-	9	3	149	36	2	-	7	13	
San Enrique	-	4	3	-	-	1	94	36	2	-	-	2	
El Dorado	-	17	17	2	3	6	158	29	8	1	7	7	
El Bonetillo	-	3	1	-	-	-	46	13	-	-	1	-	
Distrito I Urbano	11	147	166	3	33	55	505	62	76	30	212	184	
El Portillo	2	34	41	-	5	9	106	2	19	5	42	35	
Llano La cruz	4	63	74	2	16	28	130	15	50	23	154	129	
Santa Clara	2	11	12	-	4	5	68	5	2	1	4	9	
Lipululo	3	39	39	1	8	13	201	40	5	1	12	11	

CUADRO 1. PRINCIPALES INDICADORES DE POBLACIÓN AL MENOR NIVEL DE DESAGREGACIÓN GEOGRÁFICA

Municipio, Barrio, Comarca y Comunidad	Principales Indicadores de Población											
	Trabajo Temporal		Hombre	Trabajo Temporal Mujer			Ocupados Sector Primario	Ocupadas Sector Primario	Ocupados Sector Secundario	Ocupadas Sector Secundario	Ocupados Sector Terciario	Ocupadas Sector Terciario
	10-14 Años	15-29 Años	30 y Más	10-14 Años	15-29 Años	30 y Más						
Micro Región II	63	321	202	7	50	65	2 756	207	33	23	63	109
Cerrones 1	3	7	2	-	-	1	72	1	-	1	-	2
Cerrones 2	8	20	14	1	7	9	313	14	7	1	5	22
Santa Teresita	1	10	12	-	2	1	88	9	1	2	2	4
La Sorpresa	4	12	3	2	6	6	46	19	1	-	1	2
Sarayal	2	10	7	-	5	1	130	10	-	1	3	4
El Sardinal	7	68	49	-	2	11	388	12	4	9	10	18
Ernesto Acuña	3	24	18	-	1	4	125	5	-	3	6	3
Las Perilitas	-	5	2	-	1	-	35	17	2	-	3	1
Las Parcelas	-	9	5	-	-	1	153	1	1	-	2	3
El Consuelo	8	23	23	-	1	1	188	7	3	2	3	11
América	4	14	3	-	2	1	152	5	-	-	4	3
Monte Cristo	2	4	-	-	1	3	88	1	-	1	2	5
Santa Isabel	2	17	11	1	4	5	249	21	3	1	8	8
La Colonia	-	2	1	1	2	4	79	28	1	-	1	6
Paz del Tuma	12	57	39	2	8	6	441	33	8	2	13	14
La Unión	7	39	13	-	8	11	209	24	2	-	-	3
Micro Región III	45	427	367	6	79	94	2 843	286	68	36	137	222
San Esteban	3	26	22	1	7	11	295	51	1	1	3	21
Cuyanlí	5	51	35	-	12	13	189	24	8	2	27	23
El Raicero	4	15	19	-	3	2	95	10	1	-	2	4
Santa Maura	1	40	19	1	8	7	266	50	1	2	6	3
Corinto Finca	2	23	11	1	4	3	146	17	2	1	4	4
Pueblo Nuevo	1	36	33	1	10	13	177	17	7	6	31	47
Los Robles	10	67	59	1	9	16	399	15	24	16	28	49
Datanlí	10	77	82	-	4	8	300	17	6	2	15	22
Apaquilla	-	4	7	-	1	1	107	13	-	2	2	3
El Barro	-	26	9	-	2	-	69	2	1	-	3	2
Jiguina	3	26	26	-	3	4	320	16	14	2	9	14
El Salto	1	9	11	1	8	6	185	13	2	2	1	12
Las Tejas	1	7	10	-	5	6	116	22	1	-	3	14
La Trampa	4	20	24	-	3	4	179	19	-	-	3	4
Micro Región IV	48	219	136	10	68	65	1 549	232	19	9	55	102
Las Mercedes	15	38	20	-	12	12	212	33	1	-	2	11
Palo Blanco	1	-	-	-	-	-	60	2	-	-	-	-
La Sultana	7	14	9	8	17	11	102	41	1	1	1	6
Las Camelias	-	6	-	-	4	2	48	10	1	-	-	-
La Esmeralda	-	1	1	-	-	2	29	7	-	-	-	1
Cooperativa Lázaro Talavera	1	24	15	-	3	5	112	12	-	2	1	3
La Parranda	6	29	18	1	6	8	254	31	-	-	6	10
La Mascota	3	4	1	-	-	-	27	1	-	-	-	-
Dolores	-	1	2	-	-	-	21	2	-	-	-	-
Chimborazo	3	16	11	1	1	1	125	9	2	-	2	-
Santa Enriqueta	4	9	4	-	1	1	57	13	-	-	1	-
La Fundadora	1	28	19	-	8	11	97	26	5	1	13	16
San José 4 Esquinas	2	19	7	-	3	2	85	12	4	1	1	5
Santa Carmela	3	-	4	-	-	1	81	4	-	1	3	6
Santa Lastenia	-	2	1	-	2	-	54	4	1	1	10	22
San José de las Latas	2	28	24	-	11	9	185	25	5	2	15	22
Distrito IV Urbano	11	61	70	-	12	17	339	29	11	14	51	50
La Tejera	5	10	15	-	7	4	71	25	-	-	2	5
Limito	-	3	6	-	1	6	110	2	3	7	18	24
Cuatro Esquinas	-	14	10	-	3	3	58	1	1	6	3	12
Los Chagüites	6	34	39	-	1	4	100	1	7	1	28	9
Distrito V	48	355	323	4	42	41	1 189	32	27	35	164	152
Las Cureñas	-	12	16	2	1	1	45	-	1	8	1	1
Tomatoya	9	56	55	-	7	3	222	12	7	7	17	11
Las Lomas	15	70	59	1	20	21	271	5	6	6	97	80
Saraguasca	7	44	37	-	4	3	99	3	1	5	3	3
El Limón	-	13	10	-	2	2	87	2	5	4	3	8
El Cacao	5	77	81	1	3	8	182	5	5	4	33	28
Santa Ana	6	19	19	-	1	1	62	-	-	-	1	5
Las Lomas del Nance	-	6	5	-	4	-	15	-	1	-	5	14
Los Calpules	-	8	3	-	-	-	23	-	-	-	-	-

CUADRO 1. PRINCIPALES INDICADORES DE POBLACIÓN AL MENOR NIVEL DE DESAGREGACIÓN GEOGRÁFICA

Municipio, Barrio, Comarca y Comunidad	Principales Indicadores de Población											
	Trabajo Temporal Hombre			Trabajo Temporal Mujer			Ocupados Sector Primario	Ocupadas Sector Primario	Ocupados Sector Secundario	Ocupadas Sector Secundario	Ocupados Sector Terciario	Ocupadas Sector Terciario
	10-14 Años	15-29 Años	30 y Más	10-14 Años	15-29 Años	30 y Más						
Yagualica	2	16	8	-	-	-	31	-	1	-	1	-
Jocomico	2	4	3	-	-	-	12	-	-	-	1	-
La Piña del Horno	-	12	12	-	-	2	48	4	-	-	2	1
El Hatillo	2	7	3	-	-	-	50	1	-	1	-	1
Rincón Largo		11	12	-	-	-	42	-	-	-	-	-
Distrito V Urbano	8	49	48	1	10	8	118	1	2	3	20	31
Las Mesitas	7	23	22	-	6	5	66	1	1	-	4	16
La Montañita	-	7	11	-	4	1	19	-	1	3	6	11
La Cal	1	19	15	1	-	2	33	-	-	-	10	4
Distrito VI	130	510	405	3	59	61	3 368	149	34	30	50	162
La Naranja	-	3	2	-	-	1	5	-	-	-	-	1
La Reforma	4	9	11	-	2	2	180	3	1	-	1	5
Mancotal Arriba	24	98	67	-	14	13	508	44	10	4	20	40
Mancotal Abajo	27	93	66	1	7	7	556	22	8	2	3	15
Las Cruces	7	17	14	-	3	1	143	6	5	-	5	16
Tomayunka	1	10	11	-	2	2	137	7	-	2	3	5
Paso Real	11	36	27	-	3	5	238	17	2	1	2	9
El Yankee	5	53	49	-	8	9	208	14	1	2	3	7
San Antonio Siles	18	31	32	-	1	4	313	12	1	1	1	15
Anita	4	7	4	-	-	-	33	1	1	-	1	-
Cerro de Agua	-	7	4	-	-	-	12	-	-	2	-	1
Mojón Arriba	2	7	6	-	1	-	25	-	-	-	-	1
Mojón Abajo	3	16	15	-	-	-	90	1	-	-	1	-
Sasle	7	29	24	-	7	9	297	11	-	7	5	18
Sisle 1	7	34	27	2	5	6	229	5	3	8	2	18
Sisle 2	6	32	26	-	3	-	204	1	1	1	1	7
Chagüite Grande 1	1	8	8	-	2	-	80	4	-	-	-	1
Chagüite Grande 2	3	20	12	-	1	2	110	1	1	-	2	3

Sección 2. Vivienda

Vivienda particular

Es todo local formado por un cuarto o conjunto de cuartos destinados al alojamiento de uno o más hogares, tales como: casa, quinta, apartamento, cuarto en cuartería, rancho o choza, vivienda improvisada y local usado como vivienda.

Vivienda ocupada

Se considera vivienda ocupada cuando hay residentes habituales en ella.

Pared inadecuada

Número de viviendas con paredes exteriores construidas con material poco consistente (paredes de adobe o taquezal, madera, bambú, barul, caña, palma, ripio o desechos).

Techo inadecuado

Número de viviendas con techos poco consistente (techos de paja, bambú, barul, caña, palma, ripio o desechos).

Vivienda Inadecuada

Número de viviendas con piso de tierra que además tienen paredes o techo inadecuados.

Vivienda sin agua potable

Número de viviendas que no son abastecidas por tubería dentro o fuera de la vivienda y se abastecen por agua de río, pozo o puesto público o privado, ojo de agua, manantial, o a través de un camión, carreta o pipa, se la proporciona el vecino u otra forma como la lluvia.

Tenencia no propia

Comprende las distintas formas en que los residentes habituales ocupan la vivienda sin tener un título de propiedad como: alquilada, pagándose / amortizándose, prestada o cedida.

CUADRO 2. PRINCIPALES INDICADORES DE VIVIENDA AL MENOR NIVEL DE DESAGREGACIÓN GEOGRÁFICA

Municipio, Barrio, Comarca y Comunidad	Total Viviendas		Principales Indicadores de Vivienda							
	Particulares	Ocupadas	Pared Inadecuada	Techo Inadecuado	Piso de Tierra	Vivienda Inadecuada	Sin Luz Eléctrica	Sin Agua Potable	Tenencia no Propia	Con Distancia al C/S Mayor a 5 Kms.
JINOTEGA	21 601	19 000	10 260	1 166	10 515	8 832	8 371	8 756	3 707	4 672
Barrio	8 679	7 825	1 978	45	2 350	1 428	411	1 287	1 458	340
La Trinchera	33	28	7	1	11	6	4	25	13	3
Villa Valencia	383	340	191	9	127	115	59	93	61	2
Villa Valencia II	35	19	16	-	5	5	1	19	3	-
Villa Norte	146	139	65	1	60	57	16	26	26	1
Carlos Rizo	696	628	246	7	293	222	55	132	108	5
San Antonio	69	54	14	-	14	9	1	23	24	1
German Pomares	795	729	282	11	396	260	63	159	110	24
Francisco Zeledón	87	71	13	-	3	1	-	3	15	26
Alejandro Ramos	277	256	55	-	18	6	2	12	55	18
19 de Julio	229	208	12	-	26	6	4	34	35	-
Gracias a Dios	242	228	11	-	11	3	1	33	38	2
Sandino	442	384	98	-	116	73	19	130	63	2
Jocote	60	51	3	-	5	2	-	14	11	-
Alfredo Alegría	131	118	12	-	22	8	1	35	30	-
Ducualí	137	118	15	2	8	3	1	13	25	1
Moisés López	83	66	30	-	6	3	1	7	12	-
Omar García	231	207	66	-	25	17	3	12	46	3
Villa La Cruz I Etapa	111	104	11	1	27	8	5	19	14	-
Villa La Cruz II Etapa	147	129	26	-	56	25	10	28	24	2
Rosendo Chavarría	31	28	-	-	4	-	-	15	3	-
Mauricio Altamirano	316	273	56	-	28	12	1	13	43	-
Ernesto Rosales	302	262	32	-	15	6	-	13	59	1
San Cristóbal	107	103	4	-	5	1	-	1	13	-
20 de Mayo	566	513	93	-	75	30	8	29	89	60
San Isidro	638	573	100	1	187	81	29	124	163	18
Centro América	80	71	2	-	14	2	-	7	11	7
Villa Libertad	40	36	-	-	4	-	1	3	13	1
Linda Vista	449	422	26	-	51	19	6	21	70	4
Benjamin Zeledón	38	32	1	1	4	-	-	8	11	-
Carlos Núñez	107	93	15	-	26	12	3	1	20	1
Roger Honguén I	234	223	41	1	59	36	3	20	33	3
Roger Honguén II	486	472	112	6	176	97	10	53	98	5
Los Ángeles	122	114	6	-	29	5	5	8	18	13
Daniel Teller	105	102	4	-	6	2	-	9	13	4
El Carmen	51	45	4	-	13	4	-	7	12	3
Linda Vista	425	360	204	2	278	195	65	93	42	55
Panorama	149	139	95	2	114	88	32	36	26	5
La Tejera	99	87	10	-	33	9	2	9	8	70
Comarca	12 922	11 175	8 282	1 121	8 165	7 404	7 960	7 469	2 249	4 332
Distrito I	2 098	1 786	1 368	263	1 335	1 242	1 274	1 350	416	782
El Diamante	121	111	80	11	80	68	109	104	33	78
San Isidro	158	123	84	7	93	82	30	55	12	44
San Francisco de los Cedros	131	109	77	11	83	72	60	76	6	9
La Virgen 1	151	143	119	6	111	103	134	64	31	22
La Virgen 2	266	224	216	64	206	203	219	201	40	49
Las Cuchillas	210	185	169	17	161	156	181	174	25	94
Monterrey	306	257	171	25	178	162	127	106	63	160
Asturias 1	164	142	122	45	111	105	63	141	12	112
Asturias 2	203	158	96	17	96	81	63	153	56	1
La Esperanza	98	78	32	5	25	21	34	62	39	28
San Enrique	69	61	43	8	42	42	60	40	46	30
El Dorado	173	151	141	44	132	130	150	132	21	115
El Bonetillo	48	44	18	3	17	17	44	42	32	40
Distrito I Urbano	843	674	361	27	387	326	203	362	105	276
El Portillo	140	121	27	3	42	27	24	33	20	52
Llano La Cruz	458	348	166	9	185	147	71	162	49	58
Santa Clara	60	52	34	6	34	31	36	50	15	52
Lipululo	185	153	134	9	126	121	72	117	21	114

CUADRO 2. PRINCIPALES INDICADORES DE VIVIENDA AL MENOR NIVEL DE DESAGREGACIÓN GEOGRÁFICA

Municipio, Barrio, Comarca y Comunidad	Total Viviendas		Principales Indicadores de Vivienda							
	Particulares	Ocupadas	Pared Inadecuada	Techo Inadecuado	Piso de Tierra	Vivienda Inadecuada	Sin Luz Eléctrica	Sin Agua Potable	Tenencia no Propia	Con Distancia al C/S Mayor a 5 Kms.
Micro Región II	2 227	1 906	1 485	221	1 289	1 225	1 781	1 486	470	802
Cerrones 1	38	36	33	3	31	31	35	35	5	21
Cerrones 2	235	213	189	35	189	176	207	211	41	53
Santa Teresita	51	39	35	5	26	26	38	38	12	-
La Sorpresa	42	35	5	-	13	4	35	35	32	2
Sarayal	112	94	75	13	66	61	89	85	27	66
El Sardinal	300	262	251	34	203	201	261	163	31	224
Ernesto Acuña	103	88	68	17	59	55	88	25	23	78
Las Perlas	69	38	18	-	2	2	34	33	33	12
Las Parcelas	116	102	99	9	71	71	102	53	18	58
El Consuelo	151	129	115	13	97	94	129	104	8	20
América	113	102	98	16	85	84	101	99	10	48
Monte Cristo	67	63	57	3	50	49	60	29	14	26
Santa Isabel	229	175	144	16	129	117	113	150	47	23
La Colonia	86	66	1	1	1	1	57	29	60	14
Paz del Tuma	365	333	253	50	239	226	327	310	47	140
La Unión	150	131	44	6	28	27	105	87	62	17
Micro Región III	2 429	2 115	1 557	217	1 493	1 353	1 481	972	562	801
San Esteban	269	214	159	39	153	143	168	140	72	81
Cuyaní	189	180	139	10	133	119	104	91	33	7
El Raicero	74	68	64	22	61	60	68	17	15	53
Santa Maura	61	50	35	-	29	28	47	32	33	24
Corinto Finca	123	115	85	18	87	76	115	57	9	31
Pueblo Nuevo	197	180	146	11	129	122	99	41	26	78
Los Robles	370	317	170	32	194	150	127	148	78	110
Dataní	334	278	224	17	217	207	146	110	48	60
Apaquila	98	91	73	10	68	67	90	79	27	46
El Barro	62	56	53	15	55	53	24	18	15	15
Jiguina	245	213	170	24	178	159	163	64	28	19
El Salto	138	127	96	12	101	90	114	41	13	59
Las Tejas	113	94	48	3	30	28	84	67	72	89
La Trampa	156	132	95	4	58	51	132	67	93	129
Micro Región IV	1 321	1 066	777	104	750	686	829	720	195	527
Las Mercedes	182	138	127	19	117	114	126	114	30	72
Palo Blanco	62	47	40	16	40	38	38	42	7	8
La Sultana	71	67	45	8	39	36	66	34	2	43
Las Camelias	24	22	19	13	19	18	21	19	2	1
La Esmeralda	26	19	15	2	14	14	19	12	5	19
Cooperativa Lázaro Talavera	67	58	49	4	39	37	54	18	10	54
La Parranda	214	168	116	15	120	109	168	130	26	40
La Mascota	22	21	18	3	15	15	21	21	9	-
Dolores	18	17	15	-	14	14	15	15	6	-
Chimborazo	92	73	67	6	59	58	71	64	15	33
Santa Enriqueta	55	51	45	1	44	43	41	23	9	-
La Fundadora	115	92	50	2	56	42	21	52	19	63
San José 4 Esquinas	71	59	54	8	47	47	56	53	17	2
Santa Carmela	80	65	46	1	47	40	57	25	10	54
Santa Lastenia	70	51	14	1	18	10	20	46	4	48
San José de las Latas	152	118	57	5	62	51	35	52	24	90
Distrito IV Urbano	294	246	159	8	198	152	120	150	31	68
La Tejera	32	23	20	2	19	18	18	9	7	-
Limito	111	91	45	2	67	42	21	52	13	5
Cuatro Esquinas	65	52	17	1	35	17	2	10	6	2
Los Chagüites	86	80	77	3	77	75	79	79	5	61
Distrito V	1 177	1 050	613	14	746	580	480	634	137	532
Las Cureñas	35	26	15	-	18	15	4	26	5	25
Tomatoya	180	159	101	1	122	100	21	151	21	140
Las Lomas	342	306	129	7	153	116	94	100	39	128
Saraguasca	66	60	55	-	59	55	55	54	10	40
El Limón	80	69	28	-	36	25	50	69	9	60
El Cacao	172	160	91	4	131	85	67	51	19	33
Santa Ana	41	35	33	-	34	33	33	31	1	29
Las Lomas del Nance	112	106	62	-	80	55	71	60	5	14
Los Calpules	12	11	8	-	11	8	11	11	3	4

CUADRO 2. PRINCIPALES INDICADORES DE VIVIENDA AL MENOR NIVEL DE DESAGREGACIÓN GEOGRÁFICA

Municipio, Barrio, Comarca y Comunidad	Total Viviendas		Principales Indicadores de Vivienda							
	Particulares	Ocupadas	Pared Inadecuada	Techo Inadecuado	Piso de Tierra	Vivienda Inadecuada	Sin Luz Eléctrica	Sin Agua Potable	Tenencia no Propia	Con Distancia al C/S Mayor a 5 Kms.
Yagualica	30	21	18	-	21	18	21	21	2	13
Jocomico	11	9	8	-	8	7	8	8	3	1
La Pita del Horno	37	32	22	1	23	21	29	30	17	4
El Hatillo	28	28	21	-	26	21	2	13	2	27
Rincón Largo	31	28	22	1	24	21	14	9	1	14
Distrito V Urbano	93	85	80	2	84	79	44	85	6	23
Las Mesitas	44	41	40	1	40	39	13	41	4	8
La Montañita	21	19	17	1	19	17	7	19	2	2
La Cal	28	25	23	-	25	23	24	25	-	13
Distrito VI	2 440	2 247	1 882	265	1 883	1 761	1 748	1 710	327	521
La Naranja	24	22	19	5	21	19	22	10	-	-
La Reforma	118	111	98	8	87	85	109	109	13	33
Mancofajal Arriba	440	391	292	38	289	272	262	241	63	109
Mancofajal Abajo	377	340	297	54	290	279	285	289	45	52
Las Cruces	106	96	72	13	56	54	90	89	16	18
Tomayunka	108	105	92	7	92	87	105	79	12	28
Paso Real	159	145	125	20	125	116	143	141	39	48
El Yankee	147	137	122	18	124	116	112	135	22	15
San Antonio Siles	223	210	191	31	198	188	162	161	11	75
Anita	33	31	31	1	30	30	31	30	7	10
Cerro de Agua	21	19	14	2	17	13	19	14	-	13
Mojón Arriba	20	20	17	2	20	17	12	18	11	16
Mojón Abajo	59	55	41	1	45	41	13	44	9	5
Sasle	176	167	134	27	149	127	123	70	36	7
Sisle 1	164	147	124	11	125	119	63	65	25	51
Sisle 2	120	113	89	6	92	81	65	107	10	5
Chagüite Grande 1	64	60	51	7	55	50	59	31	7	29
Chagüite Grande 2	81	78	73	14	68	67	73	77	1	7

Sección 3. Hogar

Hogar

Está formado por una persona o grupo de personas parientes o no, que viven bajo un mismo techo y que preparan en común sus alimentos (olla común). Dentro de una vivienda pueden existir uno o varios hogares.

Jefe o jefa del hogar

Es la persona reconocida como tal por los demás miembros residentes habituales del hogar.

Sin servicio higiénico

Número de hogares que no cuentan con inodoro o letrina para la eliminación de excretas.

Servicio higiénico no exclusivo

Número de hogares que hacen uso del servicio higiénico y a la vez lo usan otro u otros hogares dentro de una misma vivienda.

Con 4 ó más personas por dormitorio

Número de hogares dentro de una vivienda en el que 4 o más miembros del hogar utilizan un mismo dormitorio.

Cocinan con leña

Número de hogares que utilizan la leña como principal combustible para cocinar los alimentos.

Sin servicio de recolección de basura

Número de hogares que no tienen acceso al servicio comunal de recolección de basura y hacen usos de otros medios para su eliminación.

Sin teléfono residencial

Número de hogares que no cuentan con el servicio de telefonía convencional residencial.

Con personas con discapacidad

Número de hogares en donde al menos uno de sus miembros tiene una o más discapacidades.

Con actividad económica

Número de hogares en donde al menos uno de sus miembros realiza una o varias actividades económicas (dentro o fuera de la vivienda en que reside).

Con emigrantes internacionales

Número de hogares en donde uno o más miembros que eran pertenecientes a ese hogar, residen actualmente en otro país.

Reciben remesas

Número de hogares que recibieron remesas monetarias, en el último año anterior al censo de parte de alguna persona pariente o no, que reside actualmente en otro país.

CUADRO 3. PRINCIPALES INDICADORES DE HOGAR AL MENOR NIVEL DE DESAGREGACIÓN GEOGRÁFICA

Municipio, Barrio, Comarca y Comunidad	Principales Indicadores de Hogar												
	Hogares	Con Jefe de Hogar Hombre	Con Jefe de Hogar Mujer	Sin Serv. Higiénico	Serv. Higiénico no Excluyente	Con 4 ó más Personas por Dormitorio	Cocinan con Leña	Sin Servicio de Recolección de Basura	Sin Teléf. Residencial	Con Personas con Discapacidad	Con Activ. Económica	Con Emigrantes Internacionales	Reciben Remesas
JINOTEGA	19 835	14 116	5 719	5 833	1 103	8 008	13 816	12 701	18 149	1 375	8 816	1 004	801
Barrio	8 443	4 970	3 473	862	554	2 107	2 830	1 320	6 942	561	2 617	766	690
La Trinchera	29	23	6	7	4	9	17	29	29	1	8	-	-
Villa Valencia	351	208	143	94	15	141	187	87	347	23	77	7	7
Villa Valencia II	20	13	7	8	-	6	10	15	20	3	3	2	2
Villa Norte	142	77	65	22	9	49	94	33	142	14	47	5	6
Carlos Rizo	671	404	267	178	45	213	307	189	624	48	189	58	49
San Antonio	62	42	20	13	14	12	21	17	56	5	23	9	3
German Pomares	791	492	299	110	28	288	383	102	770	50	249	54	43
Francisco Zeledón	77	43	34	-	5	6	5	6	33	6	31	19	10
Alejandro Ramos	281	155	126	2	9	32	34	4	175	23	120	51	48
19 de Julio	221	123	98	5	8	20	20	4	149	18	85	34	29
Gracias a Dios	256	158	98	2	1	20	27	31	151	33	106	33	32
Sandino	427	244	183	39	64	107	179	98	383	29	121	31	25
Jocote	58	37	21	2	-	7	-	-	39	1	32	6	5
Alfredo Alegría	129	76	53	14	5	21	34	7	106	12	52	7	6
Ducualí	130	76	54	4	4	11	16	4	75	11	59	13	17
Moisés López	74	42	32		5	2	7	1	31	7	37	12	17
Omar García	220	118	102	7	10	30	39	5	141	13	75	27	24
Villa La Cruz I Etapa	108	45	63	12	1	37	36	11	106	2	14	1	3
Villa La Cruz II Etapa	140	78	62	25	11	59	78	23	134	9	47	9	11
Rosendo Chavarría	29	21	8	1	-	9	13	16	27	-	3	2	2
Mauricio Altamirano	288	157	131	15	15	56	48	17	168	14	115	26	30
Ernesto Rosales	279	160	119	-	25	22	28	12	139	21	99	40	40
San Cristóbal	106	59	47	-	-	3	4	7	62	12	33	16	16
20 de Mayo	562	326	236	16	63	77	84	48	330	35	210	52	46
San Isidro	608	391	217	63	32	200	191	87	538	31	159	35	23
Centro América	75	53	22	5	4	13	21	5	63	5	21	10	7
Villa Libertad	36	26	10	1	2	5	4	6	28	3	9	3	5
Linda Vista	464	271	193	13	24	72	66	25	365	15	98	56	46
Benjamin Zeledón	34	24	10	1	1	3	3	5	28	1	12	4	1
Carlos Núñez	102	67	35	6	2	27	34	12	100	3	30	8	9
Roger Honguén I	238	148	90	5	24	50	75	11	204	20	44	22	23
Roger Honguén II	505	282	223	47	40	157	225	36	480	40	137	28	32
Los Ángeles	125	79	46	2	12	31	58	9	119	6	33	15	13
Daniel Teller	120	60	60	7	16	31	35	6	105	4	32	17	19
El Carmen	48	27	21	1	5	11	15	4	45	3	4	3	6
Linda Vista	392	204	188	83	37	176	287	203	391	24	90	29	27
Panorama	147	92	55	48	3	65	99	66	145	7	55	13	3
La Tejera	98	69	29	4	11	29	46	79	94	9	58	9	5
Comarca	11 392	9 146	2 246	4 971	549	5 901	10 986	11 381	11 207	814	6 199	238	111
Distrito I	1 814	1 444	370	798	99	955	1 775	1 814	1 791	114	1 015	36	12
El Diamante	116	101	15	52	1	59	116	116	115	7	76	1	-
San Isidro	123	106	17	60	3	66	123	123	123	12	109	-	-
San Francisco de los Cedros	111	85	26	53	3	66	111	111	110	11	80	1	-
La Virgen 1	146	125	21	60	4	82	143	146	136	6	89	2	-
La Virgen 2	227	206	21	167	1	129	225	227	226	16	171	2	-
Las Cuchillas	184	159	25	109	9	86	182	184	184	11	84	2	-
Monterrey	259	190	69	104	6	164	251	259	256	26	163	9	6
Asturias 1	143	93	50	38	1	69	133	143	142	5	39	1	-
Asturias 2	162	116	46	31	17	52	155	162	161	6	95	12	4
La Esperanza	84	67	17	11	23	37	83	84	81	2	42	5	1
San Enrique	63	53	10	44	14	38	61	63	62	3	25	-	-
El Dorado	152	108	44	60	1	83	150	152	151	6	33	1	-
El Bonetillo	44	35	9	9	16	24	42	44	44	3	9	-	1
Distrito I Urbano	674	491	183	229	22	313	528	672	652	46	277	45	24
El Portillo	123	98	25	24	9	57	93	123	121	8	60	15	4
Liano La cruz	344	216	128	120	10	146	232	342	324	28	113	27	20
Santa Clara	53	45	8	20	1	30	53	53	53		28	2	-
Lipululo	154	132	22	65	2	80	150	154	154	10	76	1	-

CUADRO 3. PRINCIPALES INDICADORES DE HOGAR AL MENOR NIVEL DE DESAGREGACIÓN GEOGRÁFICA

Municipio, Barrio, Comarca y Comunidad	Principales Indicadores de Hogar												
	Hogares	Con Jefe de Hogar Hombre	Con Jefe de Hogar Mujer	Sin Serv. Higiénico	Serv. Higiénico no Exclusivo	Con 4 ó más Personas por Dormitorio	Cocinan con Leña	Sin Servicio de Recolección de Basura	Sin Teléf. Residencial	Con Personas con Discapacidad	Con Activ. Económica	Con Emigrantes Internacionales	Reciben Remesas
Micro Región II	1 947	1 600	347	990	106	965	1 925	1 941	1 934	120	1 104	25	9
Cerrones 1	36	30	6	26	5	16	35	36	36	3	6	-	-
Cerrones 2	214	181	33	113	10	120	213	214	214	14	144	1	-
Santa Teresita	39	30	9	23	4	22	38	39	39	6	23	2	-
La Sorpresa	35	23	12	20	3	16	33	35	35	2	17	-	-
Sarayal	93	70	23	51	2	36	92	93	92	5	10	2	-
El Sardinal	263	219	44	165	1	134	261	263	263	13	231	2	1
Ernesto Acuña	88	73	15	32	-	41	87	88	88	8	56	3	-
Las Perilitas	40	28	12	6	29	28	39	40	39	4	7	1	2
Las Parcelas	102	87	15	56	2	47	102	102	102	2	98	-	-
El Consuelo	129	117	12	53	3	55	129	129	129	9	97	-	1
América	104	90	14	35	8	50	104	104	104	4	92	-	-
Monte Cristo	63	53	10	25	1	29	63	63	63	7	35	1	-
Santa Isabel	177	143	34	85	4	77	175	177	174	7	114	2	-
La Colonia	68	47	21	21	12	32	68	62	65	1	3	1	-
Paz del Tuma	336	283	53	194	8	180	328	336	332	17	99	5	1
La Unión	160	126	34	85	14	82	158	160	159	18	72	5	4
Micro Región III	2 155	1 661	494	932	158	1 077	2 097	2 154	2 123	176	1 004	32	18
San Esteban	216	174	42	101	12	115	213	216	214	15	111	4	-
Cuyaní	185	128	57	89	6	97	177	185	175	25	46	5	-
El Raicero	68	50	18	28	1	28	67	68	68	7	21	1	1
Santa Maura	55	43	12	16	17	32	54	54	55	7	9	-	-
Corinto Finca	116	91	25	45	6	41	115	116	116	9	80	2	-
Pueblo Nuevo	185	124	61	79	17	83	174	185	185	8	80	4	5
Los Robles	323	239	84	159	7	146	310	323	321	28	163	10	6
Dataní	279	219	60	109	10	138	267	279	272	28	154	1	3
Apaquila	91	86	5	67	7	21	91	91	91	11	50	1	-
El Barro	56	45	11	21	1	36	56	56	56	1	29	-	-
Jiguina	223	187	36	69	18	136	220	223	219	14	68	3	2
El Salto	126	106	20	59	7	75	124	126	121	4	77	1	-
Las Tejas	93	49	44	12	33	52	91	93	91	11	58	-	1
La Trampa	139	120	19	78	16	77	138	139	139	8	58	-	-
Micro Región IV	1 084	894	190	467	47	528	1 055	1 083	1 049	65	553	28	13
Las Mercedes	136	120	16	85	4	92	135	136	135	11	83	4	-
Palo Blanco	47	40	7	21	1	29	47	47	46	-	4	-	-
La Sultana	67	52	15	27	-	24	67	67	67	2	39	-	-
Las Camelias	22	21	1	17	-	14	22	22	22	-	6	-	-
La Esmeralda	19	18	1	3	2	8	17	19	19	2	5	1	-
Cooperativa Lázaro Talavera	56	47	9	13	-	23	52	56	56	2	28	1	-
La Parranda	170	145	25	111	-	80	168	170	169	11	96	2	1
La Mascota	21	17	4	19	-	13	21	21	21	-	13	-	-
Dolores	15	12	3	14	-	7	15	15	14	-	10	2	-
Chimborazo	75	70	5	40	4	45	75	75	73	8	34	1	-
Santa Enriqueta	50	36	14	5	4	27	49	49	48	5	20	1	1
La Fundadora	104	75	29	46	7	42	101	104	93	3	45	1	-
San José 4 Esquinas	61	47	14	23	7	29	60	61	59	2	22	2	1
Santa Carmela	65	57	8	7	-	26	64	65	64	4	57	2	1
Santa Lastenia	50	37	13	7	3	16	45	50	48	2	35	3	3
San José de las Latas	126	100	26	29	15	53	117	126	115	13	56	8	6
Distrito IV Urbano	260	219	41	129	11	134	240	259	253	26	184	4	4
La Tejera	24	20	4	11	2	16	23	24	22	2	16	-	-
Límite	92	76	16	37	4	43	79	92	89	6	77	3	4
Cuatro Esquinas	54	44	10	10	4	14	49	53	53	5	42	1	-
Los Chagüites	90	79	11	71	1	61	89	90	89	13	49	-	-
Distrito V	1 093	896	197	261	64	575	1 043	1 093	1 068	85	720	29	16
Las Cureñas	26	21	5	-	-	17	26	26	26	2	17	-	-
Tomatoya	164	123	41	46	14	97	160	164	159	9	107	3	-
Las Lomas	332	258	74	50	29	125	302	332	324	29	175	10	9
Saraguasca	64	59	5	13	6	49	63	64	60	6	20	-	-
El Limón	73	62	11	34	1	41	70	73	70	5	57	1	1
El Cacao	155	133	22	33	-	90	148	155	153	12	119	5	3
Santa Ana	36	36	-	11	3	20	36	36	35	3	30	-	-
Las Lomas del Nance	112	94	18	31	8	69	108	112	112	8	104	6	2
Los Calpules	11	10	1	-	-	3	11	11	11	1	11	3	1

CUADRO 3. PRINCIPALES INDICADORES DE HOGAR AL MENOR NIVEL DE DESAGREGACIÓN GEOGRÁFICA

Municipio, Barrio, Comarca y Comunidad	Principales Indicadores de Hogar												
	Hogares	Con Jefe de Hogar Hombre	Con Jefe de Hogar Mujer	Sin Serv. Higiénico	Serv. Higiénico no Exclusivo	Con 4 ó más Personas por Dormitorio	Cocinan con Leña	Sin Servicio de Recolección de Basura	Sin Teléf. Residencial	Con Personas con Discapacidad	Con Activ. Económica	Con Emigrantes Internacionales	Reciben Remesas
Yagualica	22	20	2	10	-	17	22	22	22	1	22	-	-
Jocomico	9	9	-	1	-	5	9	9	9	1	7	-	-
La Pita del Horno	33	26	7	17	-	16	32	33	33	6	20	-	-
El Hatillo	30	25	5	5	3	16	30	30	28	-	17	1	-
Rincón Largo	26	20	6	10	-	10	26	26	26	2	14	-	-
Distrito V Urbano	88	74	14	41	-	45	87	88	88	10	57	1	-
Las Mesitas	41	36	5	21	-	21	40	41	41	4	36	-	-
La Montañita	22	15	7	9	-	7	22	22	22	2	7	1	-
La Cal	25	23	2	11	-	17	25	25	25	4	14	-	-
Distrito VI	2 277	1 867	410	1 124	42	1 309	2 236	2 277	2 249	172	1 285	38	15
La Naranja	22	20	2	13	-	13	22	22	22	2	3	-	-
La Reforma	111	98	13	54	3	58	109	111	111	5	101	2	-
Mancotal Arriba	406	322	84	176	6	213	397	406	399	39	186	4	3
Mancotal Abajo	344	300	44	199	4	219	339	344	341	18	231	3	1
Las Cruces	97	84	13	29	1	50	94	97	96	4	36	2	3
Tomayunka	108	88	20	63	2	51	105	108	105	5	67	4	-
Paso Real	146	121	25	106	3	89	146	146	144	8	74	3	1
El Yankee	137	113	24	104	-	75	135	137	137	12	51	-	1
San Antonio Siles	212	160	52	127	2	119	207	212	209	16	86	2	2
Anita	32	26	6	23	-	18	32	32	32	2	12	1	-
Cerro de Agua	19	16	3	10	2	6	19	19	19	1	1	-	-
Mojón Arriba	21	16	5	13	2	13	21	21	19	-	19	-	-
Mojón Abajo	57	42	15	18	6	33	57	57	52	6	44	-	-
Sasle	167	130	37	64	3	104	166	167	167	19	120	5	1
Sisle 1	148	113	35	40	7	86	143	148	147	15	76	7	1
Sisle 2	110	95	15	25	-	66	109	110	109	15	95	3	2
Chagüite Grande 1	60	53	7	19	1	39	58	60	60	3	26	1	-
Chagüite Grande 2	80	70	10	41	-	57	77	80	80	2	57	1	-



Capítulo II

Mapa de Pobreza Extrema Municipal por el Método de Necesidades Básicas Insatisfechas (NBI)

CAPÍTULO II. MAPA DE POBREZA EXTREMA MUNICIPAL POR EL MÉTODO DE NECESIDADES BÁSICAS INSATISFECHAS (NBI)

Definiciones Básicas

Los mapas de pobreza tienen el propósito de ordenar, de acuerdo a su nivel de pobreza, las diferentes zonas geográficas de un país como los departamentos, regiones, municipios y áreas más pequeñas inclusive. Con este ordenamiento se tiene una idea confiable de la distribución de la pobreza y representa una herramienta útil para la planeación de políticas y programas para priorizar y asignar eficazmente los recursos que contribuyan a la reducción de la pobreza. El objetivo de este instrumento es “focalizar” e incrementar la eficacia de los recursos para atender a los más pobres.

El presente “Mapa de Pobreza Extrema Municipal” fue elaborado a partir de datos del VIII Censo Nacional de Población y IV de Vivienda 2005 y en base a la Metodología de Necesidades Básicas Insatisfechas (NBI),

El método NBI se basa en la identificación de un nivel mínimo de satisfacción de necesidades básicas que permite dimensionar la pobreza a través de indicadores estructurales agregados como: hacinamiento, vivienda inadecuada, servicios insuficientes (agua y saneamiento), baja educación y dependencia económica. Este método parte de una conceptualización multidimensional de la pobreza, al considerar diferentes aspectos del desarrollo social.

Para su aplicación se siguen los pasos siguientes:

1. Se identifican las necesidades que se consideran básicas al interior del hogar.
2. Se establecen indicadores que permiten medir el grado de satisfacción, a nivel de cada variable.
3. Se define un nivel mínimo de satisfacción para cada indicador, debajo del cual se considera que el hogar no satisface la necesidad.
4. Se aplica la clasificación de pobreza a cada hogar, la cual es atribuible a cada uno de sus miembros.

Los cinco indicadores estructurales se definen de la siguiente manera:

- (i) **Hacinamiento:** Se refiere a la utilización del espacio de alojamiento de la vivienda según el número de miembros por hogar.
- (ii) **Vivienda inadecuada:** Se refiere a establecer el nivel de calidad (adecuado/inadecuado) de los materiales de construcción de las paredes, techo y pisos de la vivienda. Una vivienda será calificada como adecuada, en caso de la presencia de dos combinaciones cualquiera de materiales de pared-techo-piso, considerados como aceptables. En caso contrario (con sólo la presencia de un material aceptable o ninguno), se considerará como vivienda inadecuada.
- (iii) **Servicios insuficientes:** Se refiere a los hogares que no cuentan con una fuente adecuada de agua y un sistema adecuado de eliminación de excretas.

- (iv) **Baja educación:** Mide el acceso a los servicios de educación básica, por parte de los niños que se encuentran en edad escolar. Se estableció que se calificaría con baja educación al hogar (tanto del área urbana como de la rural), cuando hubiera al menos un niño de 7 a 14 años de edad, que no asista actualmente a la escuela.
- (v) **Dependencia económica:** Se refiere a calificar simultáneamente el nivel educativo del jefe de hogar, así como el acceso al empleo de sus miembros, mediante la construcción de una tasa de dependencia laboral.

Partiendo de estos cinco indicadores se construye un índice agregado NBI que califica a los hogares en alguna situación de pobreza.

Los criterios para la estratificación de los hogares son los siguientes:

- Todos los hogares que tienen satisfechas las cinco necesidades básicas (indicadores) son considerados No Pobres.
- Los que tienen descubierta una necesidad básica, se definen como hogares Pobres No Extremos.
- Los que tienen dos o más necesidades básicas descubiertas, se consideran hogares Pobres Extremos².

A partir de este *Índice de Pobreza* se elabora el Mapa de Pobreza Extrema Municipal partiendo del cálculo de dos variables: (1) cuánto representan los hogares en condición de pobreza extrema al interior de los barrios y comarcas del municipio (Incidencia) y (2) cómo se distribuyen éstos, respecto al total de hogares en pobreza extrema del municipio (Distribución). Ambos conceptos, *Incidencia de pobreza* y *Distribución de la pobreza*, son dos aspectos o variables a medir y se calculan de la siguiente manera.

Incidencia de la pobreza extrema: Calcula el número de pobres extremos como una proporción de la población total. Determina la proporción de la población cuyo número de necesidades básicas insatisfechas es superior a dos NBI.

Distribución de la pobreza extrema: es la contribución de cada barrio, comarca o municipio a la pobreza extrema del municipio o país. Identificando el número de hogares y población que se encuentran en la condición de pobreza extrema.

El Mapa de Pobreza Extrema Municipal que se presenta en este documento refleja la incidencia de la pobreza extrema y muestra los porcentajes de pobreza extrema de cada Barrio y/o Comarca agrupado en cuartiles.

La Metodología de los cuartiles ordena el conjunto de datos en orden ascendente y calcula puntos de corte que dividen a las observaciones en cuatro estratos utilizando los porcentajes de la incidencia de la pobreza extrema, de manera que cada estrato contenga el 25% de los datos. Dichos estratos están formados por la proporción de hogares en situación de pobreza extrema que presentan los barrios y/o comarcas de cada municipio, clasificándolos en las siguientes cuatro categorías:

² Menjivar, R y Trejos J. (1990) "La Pobreza en América Central" FLACSO San José.

Pobreza severa: Considera todos los municipios, barrios o comarcas que se encuentran por encima del tercer cuartil de los hogares en pobreza extrema.

Pobreza alta: Considera todos los municipios, barrios o comarcas que se encuentran por encima del segundo cuartil, pero por debajo del tercer cuartil de los hogares en pobreza extrema.

Pobreza media: Considera todos los municipios, barrios o comarcas que se encuentran por encima del primer cuartil, pero por debajo del segundo cuartil de los hogares en pobreza extrema.

Pobreza baja: Considera todos los municipios, barrios o comarcas que se encuentran por debajo del primer cuartil de los hogares en pobreza extrema.

CUADRO 4.1. INDICADORES DE NECESIDADES BÁSICAS INSATISFECHAS POR HOGAR AL MENOR NIVEL DE DESAGREGACIÓN GEOGRÁFICA

Municipio, Barrio, Comarca	Indicadores NBI				
	Indice de Hacinamiento	Indice de Servicios Insuficientes	Indice de Vivienda Inadecuada	Indice de Baja Educación	Indice de Dependencia Económica
JINOTEGA	31.1	43.4	16.1	28.4	44.7
Barrio					
La Trinchera	31.0	93.1	24.1	26.7	37.9
Villa Valencia	40.2	33.3	33.3	21.2	42.5
Villa Valencia II	30.0	100.0	30.0	22.2	35.0
Villa Norte	34.5	23.9	43.0	21.3	46.5
Carlos Rizo	31.7	36.5	34.7	12.5	35.9
San Antonio	19.4	46.8	21.0	7.4	21.0
German Pomares	36.4	25.3	35.4	14.0	36.7
Francisco Zeledón	7.8	3.9	1.3	3.4	15.6
Alejandro Ramos	11.5	4.3	2.5	3.0	18.3
19 de Julio	9.0	17.2	2.7	3.5	24.9
Gracias a Dios	7.5	13.7	1.2	3.3	19.2
Sandino	25.1	35.1	19.0	16.9	37.0
Jocote	9.1	25.5	5.5	0.0	20.0
Alfredo Alegría	16.3	36.7	7.0	6.0	25.6
Ducualí	8.5	10.9	2.3	4.4	26.4
Moisés López	2.9	10.0	2.9	8.0	10.0
Omar García	13.6	9.5	7.3	8.1	22.3
Villa La Cruz I Etapa	34.3	25.0	7.5	5.0	34.3
Villa La Cruz II Etapa	42.1	28.6	18.6	14.9	46.4
Rosendo Chavarría	31.0	58.6	0.0	4.5	37.9
Mauricio Altamirano	19.4	6.9	4.9	4.7	20.8
Ernesto Rosales	7.9	5.0	2.2	0.9	16.5
San Cristóbal	2.8	0.9	0.9	3.2	20.8
20 de Mayo	13.5	7.9	6.1	5.1	21.4
San Isidro	32.9	28.3	14.3	7.8	28.0
Centro América	17.3	14.7	2.7	4.4	28.0
Villa Libertad	13.9	11.1	0.0	21.1	13.9
Linda Vista	15.5	7.3	4.7	6.6	23.7
Benjamín Zeledón	8.8	29.4	2.9	0.0	5.9
Carlos Núñez	26.5	6.9	13.7	9.0	11.8
Roger Honguien I	21.0	10.5	16.8	4.1	26.9
Roger Honguien II	31.1	19.1	22.3	9.9	37.8
Los Ángeles	24.8	8.0	4.8	10.3	32.0
Daniel Teller	25.8	10.8	1.7	10.0	24.2
El Carmen	22.9	14.6	8.3	9.1	31.3
Linda Vista	44.9	35.5	54.6	19.3	49.7
Panorama	44.2	42.9	64.8	23.9	48.3
La Tejera	25.8	13.4	7.2	8.6	35.1
Comarca					
Distrito I	35.6	64.3	16.0	43.4	61.2
Distrito I Urbano	37.5	47.8	27.2	25.3	42.6
Distrito II	30.4	72.8	11.9	51.1	56.9
Distrito III	35.6	53.1	12.0	38.9	54.5
Distrito IV	31.6	59.5	9.6	36.4	48.6
Distrito IV Urbano	33.8	55.4	6.2	24.6	48.8
Distrito V	37.4	36.5	17.2	26.6	56.3
Distrito V Urbano	37.5	72.7	10.2	43.9	35.2
Distrito VI	40.9	67.1	16.5	45.4	58.4

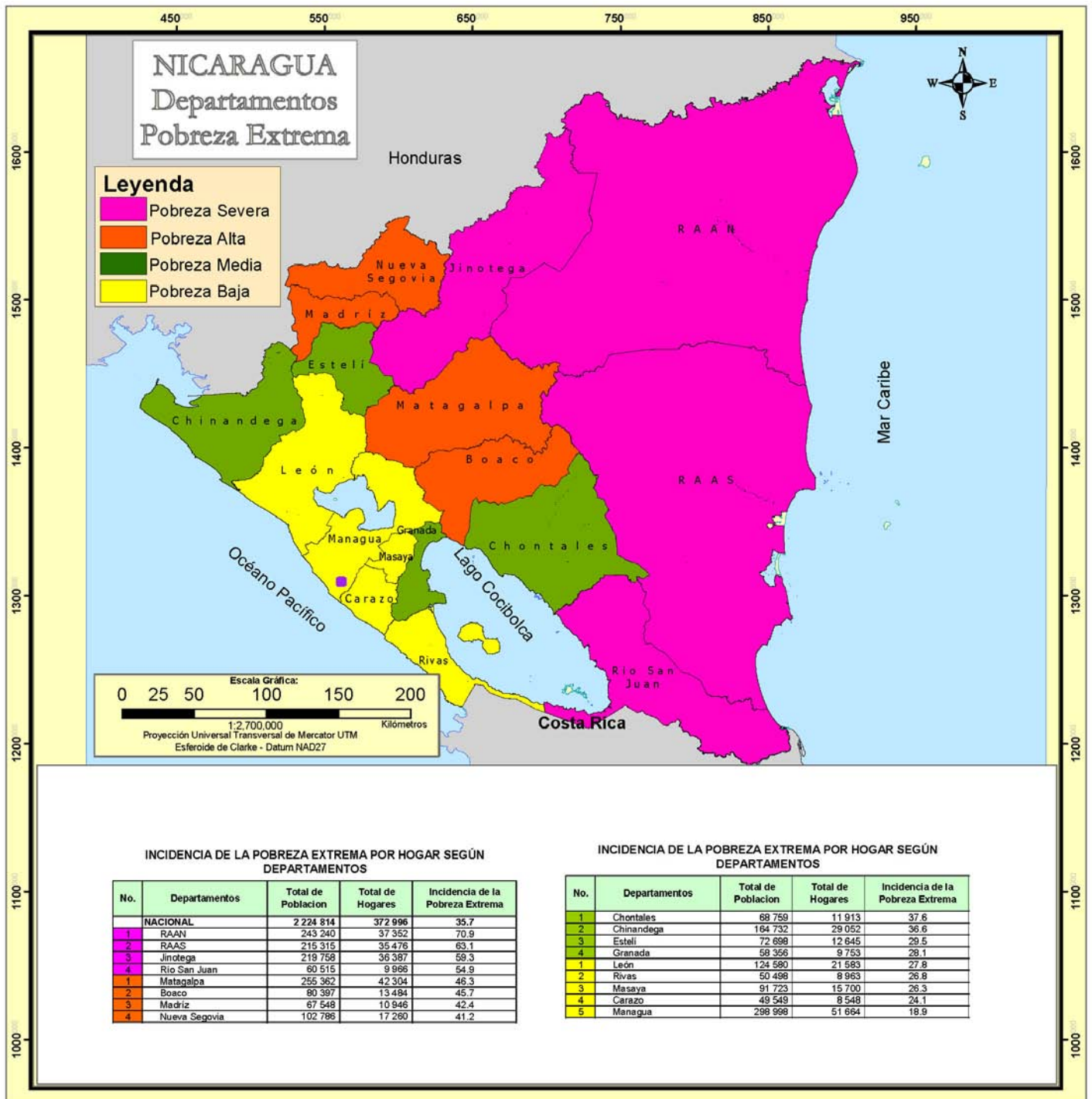
CUADRO 4.2. INCIDENCIA DE LA POBREZA POR HOGAR AL MENOR NIVEL DE DESAGREGACIÓN GEOGRÁFICA

Municipio, Barrio, Comarca	Nivel de Pobreza			
	No Pobres	Pobres no Extremos	Pobres Extremos	Total
JINOTEGA	26.7	27.5	45.7	100.0
Barrio				
La Trinchera	0.0	48.3	51.7	100.0
Villa Valencia	27.4	27.4	45.3	100.0
Villa Valencia II	0.0	35.0	65.0	100.0
Villa Norte	29.6	23.2	47.2	100.0
Carlos Rizo	32.0	25.5	42.5	100.0
San Antonio	35.5	30.6	33.9	100.0
German Pomares	30.0	28.8	41.2	100.0
Francisco Zeledón	75.3	19.5	5.2	100.0
Alejandro Ramos	67.0	28.3	4.7	100.0
19 de Julio	53.4	38.5	8.1	100.0
Gracias a Dios	65.5	27.1	7.5	100.0
Sandino	34.2	30.0	35.8	100.0
Jocote	65.5	18.2	16.4	100.0
Alfredo Alegría	41.1	34.1	24.8	100.0
Ducualí	58.9	32.6	8.5	100.0
Moisés López	74.3	22.9	2.9	100.0
Omar García	62.7	23.6	13.6	100.0
Villa La Cruz I Etapa	39.8	28.7	31.5	100.0
Villa La Cruz II Etapa	29.3	28.6	42.1	100.0
Rosendo Chavarría	31.0	31.0	37.9	100.0
Mauricio Altamirano	65.6	20.8	13.5	100.0
Ernesto Rosales	73.1	22.9	3.9	100.0
San Cristóbal	73.6	25.5	0.9	100.0
20 de Mayo	63.3	26.2	10.5	100.0
San Isidro	39.1	30.6	30.3	100.0
Centro América	50.7	36.0	13.3	100.0
Villa Libertad	58.3	33.3	8.3	100.0
Linda Vista	57.5	31.7	10.8	100.0
Benjamín Zeledón	61.8	29.4	8.8	100.0
Carlos Núñez	57.8	25.5	16.7	100.0
Roger Honguén I	52.9	26.5	20.6	100.0
Roger Honguén II	32.3	34.3	33.5	100.0
Los Ángeles	44.8	38.4	16.8	100.0
Daniel Teller	55.0	29.2	15.8	100.0
El Carmen	50.0	22.9	27.1	100.0
Linda Vista	15.8	22.4	61.7	100.0
Panorama	16.3	19.7	63.9	100.0
La Tejera	45.4	29.9	24.7	100.0
Comarca				
Distrito I	10.5	25.3	64.2	100.0
Distrito I Urbano	26.6	23.1	50.3	100.0
Distrito II	8.8	27.2	64.0	100.0
Distrito III	16.0	29.3	54.7	100.0
Distrito IV	15.6	32.2	52.2	100.0
Distrito IV Urbano	19.6	30.0	50.4	100.0
Distrito V	18.7	29.1	52.2	100.0
Distrito V Urbano	10.2	35.2	54.5	100.0
Distrito VI	9.3	23.4	67.4	100.0

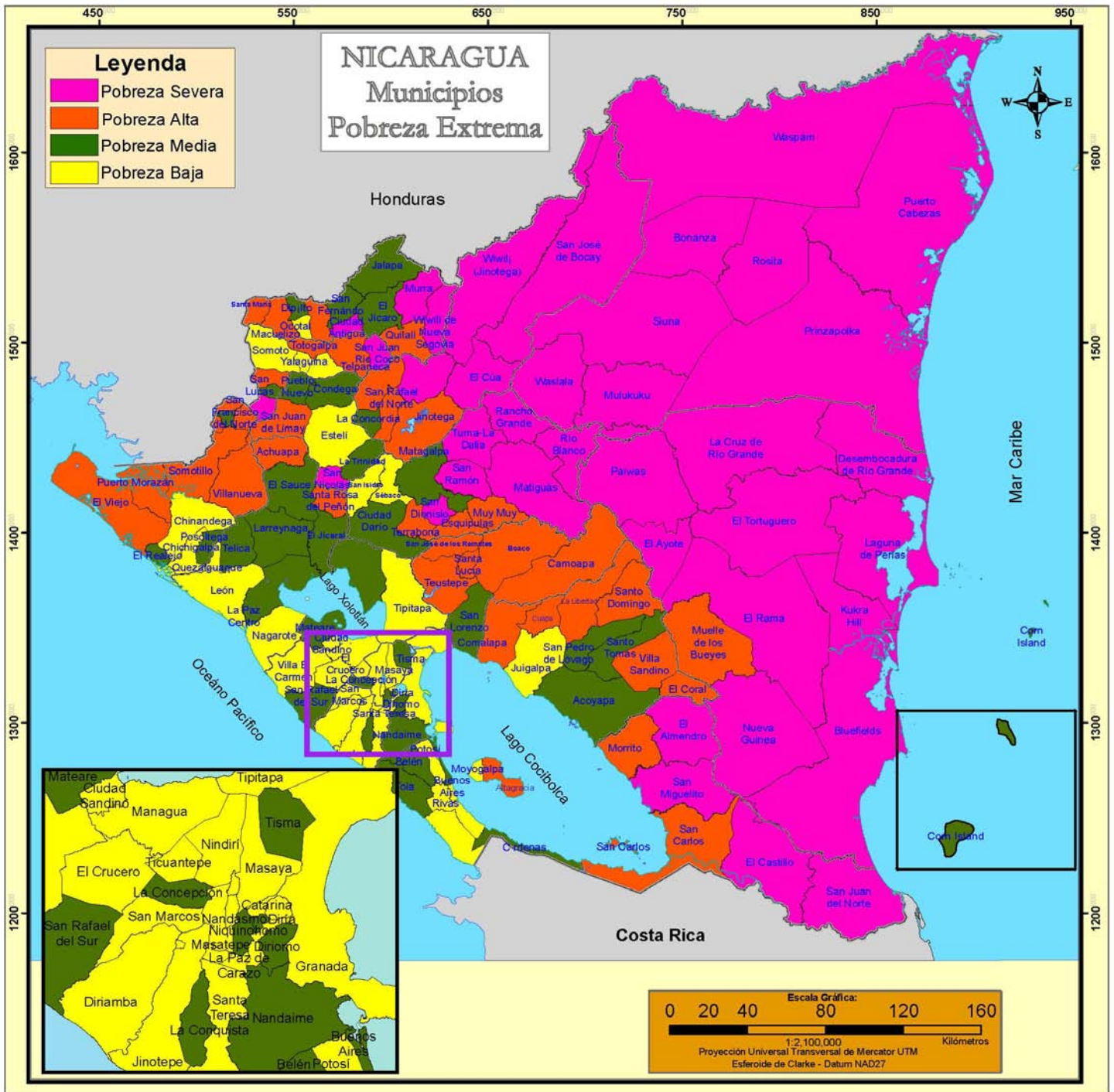
CUADRO 4.3. DISTRIBUCION DE HOGARES Y POBLACION EN POBREZA EXTREMA AL MENOR NIVEL DE DESAGREGACIÓN GEOGRÁFICA

Municipio, Barrio, Comarca	Distribución de la Pobreza Extrema	
	Hogares en Pobreza Extrema	Población en Pobreza Extrema
Barrio		
La Trinchera	15	87
Villa Valencia	159	780
Villa Valencia II	13	65
Villa Norte	67	374
Carlos Rizo	285	1 503
San Antonio	21	96
German Pomares	326	1 725
Francisco Zeledón	4	20
Alejandro Ramos	13	72
19 de Julio	18	105
Gracias a Dios	19	104
Sandino	153	873
Jocote	9	44
Alfredo Alegría	32	170
Ducualí	11	46
Moisés López	2	10
Omar García	30	163
Villa La Cruz I Etapa	34	192
Villa La Cruz II Etapa	59	335
Rosendo Chavarría	11	64
Mauricio Altamirano	39	226
Ernesto Rosales	11	58
San Cristóbal	1	8
20 de Mayo	59	316
San Isidro	184	952
Centro América	10	46
Villa Libertad	3	18
Linda Vista	50	273
Benjamín Zeledón	3	15
Carlos Núñez	17	105
Roger Honguén I	49	259
Roger Honguén II	169	897
Los Ángeles	21	106
Daniel Teller	19	128
El Carmen	13	74
Linda Vista	242	1 267
Panorama	94	487
La Tejera	24	119
Comarca		
Distrito I	1 165	6 672
Distrito I Urbano	339	1 749
Distrito II	1 247	7 341
Distrito III	1 176	7 002
Distrito IV	566	3 292
Distrito IV Urbano	131	703
Distrito V	569	3 194
Distrito V Urbano	48	284
Distrito VI	1 534	9 322

MAPA 1. INCIDENCIA DE LA POBREZA EXTREMA POR HOGAR SEGÚN DEPARTAMENTO



MAPA 2. INCIDENCIA DE LA POBREZA EXTREMA POR HOGAR SEGÚN MUNICIPIO



INCIDENCIA DE LA POBREZA EXTREMA POR HOGAR SEGÚN MUNICIPIO

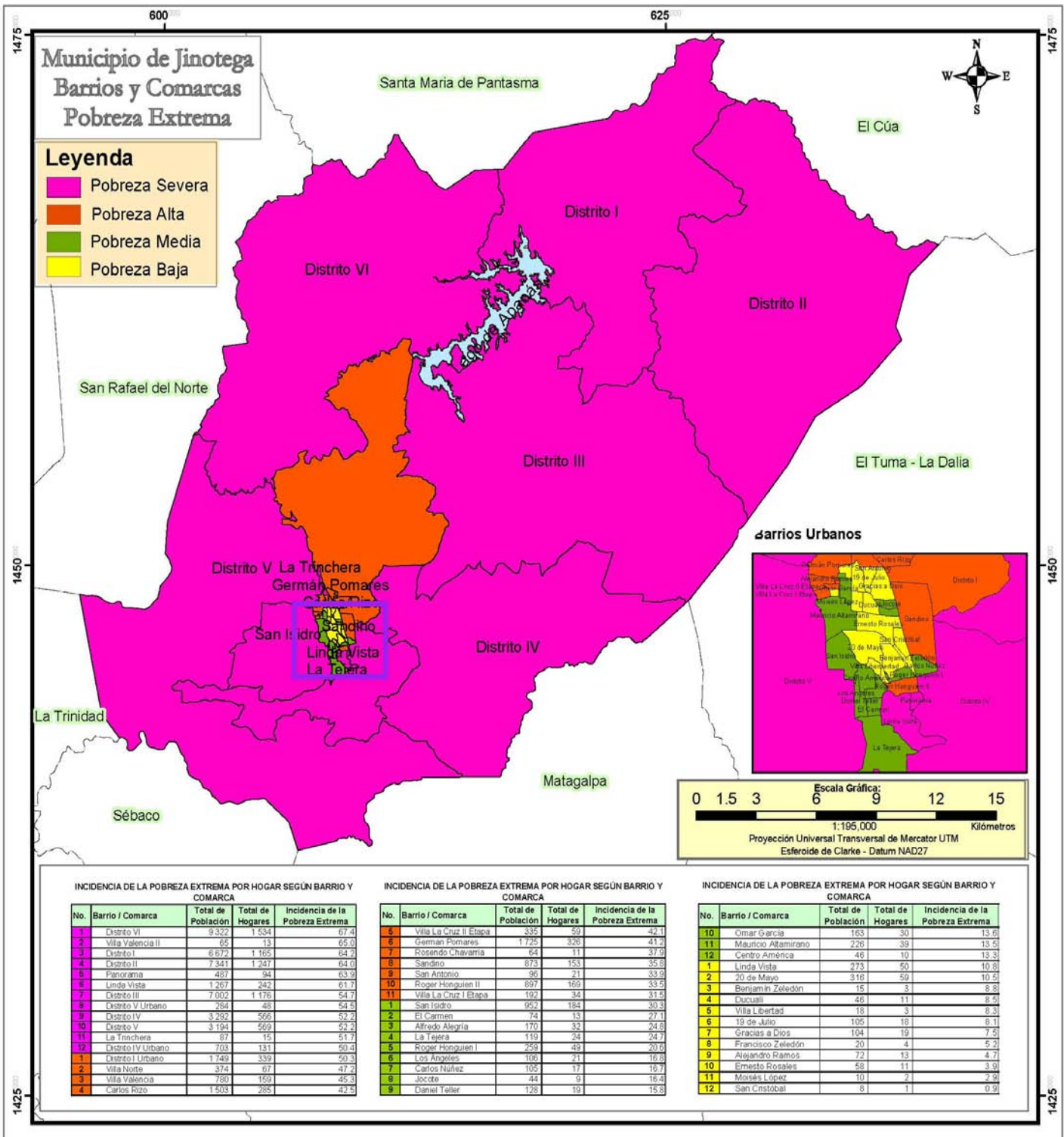
INCIDENCIA DE LA POBREZA EXTREMA POR HOGAR SEGÚN MUNICIPIOS

INCIDENCIA DE LA POBREZA EXTREMA POR HOGAR SEGÚN MUNICIPIOS

No.	Municipios	Total de Población	Total de Hogares	Incidencia de la Pobreza Extrema
	NACIONAL	2 224 814	372 996	35.7
1	El Tortuguero	20 520	3 117	87.4
2	Desembocadura de Río Grande	3 170	544	86.1
3	La Cruz de Río Grande	21 066	3 179	84.2
4	San José de Bocay	35 178	5 472	78.8
5	Prinzapolka	13 766	1 925	78.7
6	Rosita	18 729	3 238	77.0
7	El Ayote	9 943	1 608	76.2
8	Siuna	52 719	8 215	75.5
9	Wiwili de Jinotega	46 373	7 619	74.4
10	Waslala	38 533	5 994	71.7
11	Bonanza	14 517	2 408	71.2
12	Mulukukú	23 287	3 795	70.9
13	Kukra - Hill	6 697	1 207	69.3
14	Patwas	23 800	3 728	69.0
15	Rancho Grande	19 822	3 110	68.6
16	Waspán	35 530	4 856	67.1
17	Murra	10 852	1 833	67.0
18	El Cuá	31 222	4 971	65.8
19	El Castillo	14 521	2 338	65.7
20	Santa María de Pantasma	27 029	4 424	65.3
21	San José de Cusmapa	5 037	800	64.6
22	Puerto Cabezas	46 159	6 921	63.9
23	El Tuma - La Dalia	39 967	6 633	62.7
24	Wiwili de Nueva Segovia	11 392	1 908	62.6
25	Ciudad Antigua	3 390	564	62.1
26	Laguna de Perlas	7 093	1 138	61.6
27	San Ramón	21 128	3 411	60.3
28	El Rama	35 640	5 827	59.9
29	San Juan de Nicaragua	930	162	59.6
30	Matiguás	27 348	4 620	59.1
31	Bluefields	28 943	5 291	58.4
32	San Nicolás	4 488	722	57.9
33	San Dionisio	10 546	1 719	57.8
34	Río Blanco	20 216	3 230	57.7
35	El Almendro	8 622	1 370	57.1
36	Nueva Guinea	42 396	7 036	56.0
37	San Juan Río Coco	13 223	2 240	55.0
38	San Miguélito	10 873	1 767	54.7
1	Totogalpa	7 339	1 090	53.7
2	Santa Rosa del Peñón	6 098	999	53.5
3	Tépaneca	11 776	1 895	52.9
4	Santo Domingo	7 319	1 226	52.8
5	Achuapa	8 624	1 433	52.7
6	San Lucas	7 718	1 258	52.2
7	El Coral	4 249	721	52.1
8	Quilalí	15 956	2 584	51.9
9	San Pedro del Norte	2 891	478	51.7
10	Villanueva	15 396	2 494	51.4
11	San Sebastián de Yalí	15 665	2 635	51.3
12	Muelle de los Bueyes	13 081	2 205	51.2
13	Puerto Morazán	7 502	1 457	51.1
14	La Libertad	6 465	1 132	50.2
15	San Carlos	21 821	3 692	49.9
16	Comalapa	6 221	1 066	49.2
17	Morrito	3 748	637	48.9
18	San Juan de Limay	8 047	1 382	48.8
19	San Francisco del Norte	3 877	642	48.7
20	Camoapa	19 290	3 048	48.4
21	Muy Muy	8 457	1 348	48.2
22	San José de los Remates	4 508	779	48.1
23	San Rafael del Norte	9 616	1 659	47.7
24	Villa Sandino	7 150	1 279	47.4
25	Terrabona	7 076	1 191	47.4
26	Santo Tomás del Norte	4 011	640	47.4
27	Santa Lucía	4 551	826	47.3
28	Macuelizo	3 280	551	46.5
29	Teustepe	14 268	2 462	46.3
30	San Francisco de Cuapa	3 072	532	46.1
31	Jinotega	51 741	9 064	45.7
32	Somotillo	15 621	2 564	45.5
33	Boaco	26 305	4 504	45.0
34	Esquipulas	8 471	1 461	44.8
35	El Viejo	40 002	7 159	44.6
36	Altagracia	10 173	1 657	44.2
37	Santa María	2 252	368	44.1
38	Mozonte	3 649	575	43.1

No.	Municipios	Total de Población	Total de Hogares	Incidencia de la Pobreza Extrema
1	El Sauce	14 030	2 323	42.2
2	El Jicaró	13 011	2 130	42.2
3	Acoyapa	8 494	1 410	42.0
4	San Lorenzo	11 475	1 865	41.5
5	Cinco Pinos	3 471	555	41.1
6	Corn Island	2 966	596	40.9
7	Cárdenas	3 397	568	40.3
8	El Realejo	4 322	826	40.3
9	Las Sabanas	2 015	301	39.4
10	Niquinohomo	6 729	1 148	38.2
11	San Rafael del Sur	18 644	3 593	38.1
12	La Concordia	2 934	543	38.1
13	La Paz Centro	12 848	2 348	37.7
14	San Fernando	3 732	665	37.1
15	Matagalpa	59 083	9 969	37.1
16	Telica	10 477	1 810	36.5
17	Jalapa	23 791	4 033	36.2
18	El Jicaral	4 647	819	36.2
19	Posoltega	7 517	1 274	35.9
20	Dipilto	2 347	395	35.5
21	Belén	6 667	1 268	35.5
22	Diriomo	9 518	1 539	35.0
23	San Francisco Libre	3 967	697	34.4
24	Buenos Aires	2 127	423	33.8
25	La Concepción	12 226	2 110	33.6
26	Pueblo Nuevo	8 397	1 413	33.3
27	La Conquista	1 524	273	32.7
28	La Trinidad	7 910	1 403	32.3
29	Mateare	11 075	2 034	32.2
30	Tisma	3 983	746	32.0
31	Larreynaga	11 122	1 940	31.9
32	Condega	11 210	1 878	31.7
33	Tola	8 167	1 418	31.7
34	Santo Tomás	6 310	1 092	31.5
35	Ciudad Dario	15 818	2 644	31.2
36	San Juan de Oriente	1 665	307	30.8
37	Nandaimé	12 791	2 217	30.6
38	San Pedro de Lóvago	2 811	490	30.3
1	Somoto	12 538	2 075	30.1
2	Quezalguaque	3 023	571	29.9
3	Villa El Carmen	9 550	1 811	29.7
4	La Cruz de Carazo	1 713	285	29.6
5	Chinandega	41 593	7 608	29.4
6	Yalaguina	3 715	615	29.4
7	Sébaco	11 255	1 942	29.3
8	Tipitapa	34 373	6 127	29.2
9	Masatepe	10 979	1 906	29.0
10	Diriá	2 133	376	28.2
11	Moyogalpa	3 111	577	28.1
12	San Isidro	6 175	1 026	28.0
13	Nandasmo	3 453	606	27.9
14	San Marcos	9 417	1 694	27.5
15	Chichigalpa	14 582	2 584	26.5
16	Juigalpa	16 668	2 965	26.3
17	Diramba	18 522	3 205	26.1
18	Granada	33 914	5 621	25.9
19	Potosí	3 634	712	25.8
20	El Crucero	4 144	754	25.7
21	Palacaguina	4 187	672	24.7
22	Santa Teresa	5 326	898	24.5
23	Masaya	41 797	6 954	24.4
24	San Jorge	2 289	451	24.3
25	Nagarote	9 876	1 861	24.2
26	Estelí	32 646	5 847	24.0
27	Catarina	2 181	379	23.7
28	Ciudad Sandino	20 705	3 500	22.2
29	Ocotlán	9 134	1 654	21.4
30	San Juan del Sur	3 839	650	20.6
31	Ticuantepe	6 722	1 178	20.2
32	Corinto	3 947	771	19.9
33	León	43 835	7 479	19.5
34	Dolores	1 902	265	19.1
35	Jinotepe	9 913	1 707	19.0
36	El Rosario	1 232	221	18.9
37	Nindirí	8 710	1 544	18.6
38	Managua	189 818	31 970	15.7
39	Rivas	7 094	1 239	13.5

MAPA 3. INCIDENCIA DE LA POBREZA EXTREMA POR HOGAR SEGÚN BARRIO Y COMARCA





Capítulo III

III Censo Nacional Agropecuario 2001
(III CENAGRO)

CAPÍTULO III. III CENSO NACIONAL AGROPECUARIO 2001 (III CENAGRO)

Definiciones Básicas

Explotaciones Agropecuarias (EA's)

La unidad estadística de investigación en el III Censo Nacional Agropecuario es la Explotación Agropecuaria (EA), definida como: "Todo terreno que se utiliza total o parcialmente para la producción agropecuaria: agricultura, ganadería o una combinación de ambas, que se explota como unidad técnica y económica dentro de un municipio; sin consideración del tamaño, régimen de tenencia ni condición jurídica."

Productor o productora

La explotación agropecuaria es conducida por un productor o productora que se define como: la persona natural o jurídica que tiene responsabilidad técnica y económica de la explotación agropecuaria y que puede ser apoyado por un administrador o mandador. El productor o productora puede adoptar diferentes condiciones jurídicas:

Productor o productora individual (Persona Natural), "es la persona que trabaja y toma las decisiones en la explotación agropecuaria por sí misma."

Cooperativa, es una entidad productiva formada por diez o más personas constituidas legalmente y registrada de acuerdo a las leyes vigentes."

Colectivo familiar, definido como "dos o más individuos del mismo o diferentes hogares que explotan conjuntamente la explotación agropecuaria, donde la toma de decisiones la realizan en conjunto y los beneficios se reparten entre ellos."

Empresa, puede también adoptar la forma de empresa que es "una entidad jurídica o conjunto de entidades que poseen o controlan todas las actividades de producción de uno o varios establecimientos y explotaciones agropecuarias."

Comunidad indígena, comprende "las tierras bajo la jurisdicción o administración de comunidades indígenas, tribus o clanes y están dirigidas por un consejo de ancianos."

Administración pública, "son aquellas administradas por funcionarios de la administración central o local de país, declaradas de utilidad pública."

Cultivos anuales o temporales

Son aquellos que son sembrados nuevamente luego que fueron cosechados y su ciclo vegetativo por lo general es menor de un año. Por ejemplo el maíz, frijol, arroz, sorgo, maní, ajonjolí, soya, algodón y las hortalizas como la cebolla, chile, repollo, tomate, entre otros.

Cultivos permanentes y semi-permanentes

Son aquellos que no deben ser sembrados luego de cada cosecha, con ciclo vegetativo de uno a más años y en plantaciones compactas. Por ejemplo el cacao, caña de azúcar, coco, pitahaya y plátano, entre otros.

Existencia de ganado

Total de cabezas y número de animales existentes en las explotaciones agropecuarias como vacas, toros, bueyes (bovino), cerdos (porcino), caballos, yeguas, mulas, burros, asnos (equino), cabras y ovejas (caprino).

Total de aves de corral

Total de aves (pollos(as), gallinas, gallos, chompipes y otras aves de corral) existente en las Explotaciones Agropecuarias.

CUADRO 5. PRINCIPALES INDICADORES AGROPECUARIOS AL MENOR NIVEL DE DESAGREGACIÓN GEOGRÁFICA

Municipio, Comarca y Localidad	Principales Indicadores Agropecuarios								
	Explotaciones Agropecuarias (EA's)	Cooperativa, Colectivo Familiar, Empresa, Comunidad Indígena, Otras	Productores Agropecuarios Individuales		Productores Agropecuarios Individuales Analfabetos	Pertenece a alguna Organización de Productores Agropecuarios	EA's que Recibieron Asistencia Técnica Agropecuaria de:		
			Hombre	Mujer			MAG-FOR, INTA, IDR	ONG	Otras
JINOTEGA	4 250	55	3 394	801	1 567	689	233	318	489
Urbano									
Jinotega	26	-	22	4	5	3	2	1	1
Bo. San Antonio	6	-	4	2	1	-	-	-	-
Villa La Cruz	2	-	2	-	1	-	-	-	-
Bo. San Isidro	3	-	3	-	-	1	1	-	-
Bo. Centro América	11	-	10	1	3	1	1	1	1
Bo. Carlos Rizo	4	-	3	1	-	1	-	-	-
Comarca	4 224	55	3 372	797	1 562	686	231	317	488
La Virgen	269	-	221	48	101	73	22	16	36
Coop. La Unión	69	-	61	8	30	24	10	-	9
Domingo Rivera	25	-	24	1	13	10	9	-	2
Buenos Aires	9	-	6	3	1	2	2	-	1
El Delirio	18	-	13	5	4	5	-	-	4
La Virgen	11	-	8	3	2	3	-	-	6
Río Grande	13	-	10	3	5	2	-	1	2
Los Alpes	12	-	11	1	6	6	-	2	2
La Flor	26	-	21	5	11	4	1	4	3
Las Peñas	41	-	35	6	14	6	-	-	4
San Isidro	45	-	32	13	15	11	-	9	3
Los Cerrones	255	1	196	58	120	32	4	14	25
Los Cerrones	156	1	116	39	67	16	-	6	16
Las Cuchillas	45	-	33	12	24	6	-	6	1
Los Cerrones Arriba	24	-	22	2	13	3	-	-	3
Los Cerrones Dos	30	-	25	5	16	7	4	2	5
El Sardinal	129	2	102	25	48	14	-	9	19
El Sardinal	58	1	47	10	24	6	-	1	18
El Escambray	25	-	22	3	9	2	-	2	1
Sonora	11	-	7	4	5	4	-	4	-
Kansas City	10	-	10	-	3	-	-	2	-
La Perliña	25	1	16	8	7	2	-	-	-
El Sarayal	307	3	256	48	117	58	2	20	45
El Sarayal	69	-	54	15	27	11	1	-	12
San Pablo	19	1	17	1	9	2	-	-	2
La Fortuna	24	-	20	4	13	1	-	-	-
Sierras Morenas	42	-	41	1	13	7	-	-	10
Monte Cristo	51	-	39	12	19	11	-	-	9
América	62	-	51	11	26	12	1	8	4
La Perla	32	-	28	4	8	14	-	12	4
La Paz del Tuma	7	1	6	-	2	-	-	-	3
La Unión	1	1	-	-	-	-	-	-	1
Asturias	218	3	174	41	69	59	6	12	57
El Diamante	8	-	7	1	4	3	-	-	3
Los Chagüitones	9	-	8	1	2	1	-	-	3
Santa Ana	26	-	22	4	5	13	-	1	15
Monterrey	13	2	7	4	4	1	-	3	2
Santa Teresa	13	-	11	2	4	4	-	-	7
El Arenal	8	-	6	2	2	5	-	3	4
Santo Domingo	6	-	6	-	-	6	-	-	2
La Chiripa	14	-	13	1	3	1	-	3	1
La Vencedora	18	-	15	3	5	1	-	-	-
El Dorado	76	1	58	17	32	14	6	-	7
San Enrique	1	-	1	-	-	-	-	-	1
Asturias	15	-	12	3	3	8	-	2	6
La Esperanza	11	-	8	3	5	2	-	-	6
Tomayunca	125	3	103	19	50	26	3	3	15
Las Cruces	25	-	20	5	6	4	1	-	3
Tomayunca	100	3	83	14	44	22	2	3	12

CUADRO 5. PRINCIPALES INDICADORES AGROPECUARIOS AL MENOR NIVEL DE DESAGREGACIÓN GEOGRÁFICA

Municipio, Comarca y Localidad	Principales Indicadores Agropecuarios								
	Explotaciones Agropecuarias (EA's)	Cooperativa, Colectivo Familiar, Empresa, Comunidad Indígena, Otras	Productores Agropecuarios Individuales		Productores Agropecuarios Individuales Analfabetos	Pertenece a alguna Organización de Productores Agropecuarios	EA's que Recibieron Asistencia Técnica Agropecuaria de:		
			Hombre	Mujer			MAG-FOR, INTA, IDR	ONG	Otras
Mancotal	287	2	223	62	111	72	30	4	40
El Nispero	15	-	12	3	14	2	-	-	-
Los Ángeles	32	-	25	7	9	-	1	2	2
Mancotal	216	2	165	49	79	69	29	1	37
Anita	24	-	21	3	9	1	-	1	1
La Reforma	56	-	49	7	11	1	1	-	14
Antioquilla	8	-	7	1	1	-	-	-	-
Santa Lucía	11	-	10	1	3	-	1	-	3
La Reforma	28	-	25	3	4	1	-	-	11
La Naranja	9	-	7	2	3	-	-	-	-
El Yankee	156	-	111	45	70	32	15	11	19
El Yankee	125	-	87	38	50	25	13	9	18
Las Minas	31	-	24	7	20	7	2	2	1
Paso Real	109	3	80	26	51	10	8	3	2
Cuatro Esquina De Tomayunca	17	-	11	6	12	1	-	-	-
Paso Real	92	3	69	20	39	9	8	3	2
Santa Isabel	185	6	162	17	62	24	6	3	39
El Consuelo	49	-	45	4	15	5	-	1	7
Santa Isabel	42	2	35	5	6	6	3	1	10
Poza Redonda	23	-	22	1	11	4	-	-	6
El Pavón	18	-	16	2	8	3	-	-	1
Los Nogales	3	-	3	-	-	1	-	-	2
El Tuma	8	1	5	2	5	-	-	-	1
La Colombina	4	1	3	-	1	1	-	-	3
La Paragua	10	-	9	1	5	2	2	1	2
Volcán Grande	21	1	19	1	10	2	1	-	5
Quebrazón	3	1	2	-	-	-	-	-	-
Los Ranchos	4	-	3	1	1	-	-	-	2
San Pedro De Buculmay	261	8	198	55	72	38	16	7	55
Los Potrerillos	3	-	3	-	-	1	-	-	1
El Bonetillo	15	2	11	2	3	6	-	-	9
San Esteban	57	1	37	19	28	5	1	1	10
San Esteban Dos	22	-	18	4	1	1	1	-	1
Santa Gertrudis	7	-	6	1	-	2	-	-	2
Santa Maura	1	-	1	-	-	1	-	-	1
Finca Corinto	6	1	4	1	1	-	-	1	2
Venecia	11	-	9	2	1	2	1	-	-
San Pedro De Buculmay	21	1	16	4	8	2	1	-	9
Cuyaly	59	1	49	9	15	9	8	1	11
Jiguina	41	2	32	7	10	7	2	1	6
Las Colinas	18	-	12	6	5	2	2	3	3
San Antonio De Sisle	430	3	344	83	208	32	34	15	1
San Gregorio	47	-	42	5	40	8	3	-	-
El Mojón	35	-	28	7	23	1	-	1	-
Sasle	50	2	34	14	21	-	-	2	-
Sisle Uno	50	-	38	12	27	1	-	-	-
San Antonio De Sisle	56	-	41	15	29	2	2	3	-
Sisle Dos	68	-	60	8	26	4	11	4	-
Los Encuentros	16	-	11	5	3	-	1	1	-
Chagüite Grande	86	1	71	14	30	11	12	4	1
El Chilamate	22	-	19	3	9	5	5	-	-
El Roble	227	1	161	65	60	31	16	12	25
La Bodega	22	-	14	8	4	2	3	-	-
El Roble	132	-	89	43	35	25	11	10	20
Los Cipreses	51	-	41	10	14	3	2	2	2
Santa Clara	2	-	2	-	1	-	-	-	-
Alemania	5	-	4	1	1	-	-	-	-
Aventino	15	1	11	3	5	1	-	-	3
El Salto	182	6	146	30	65	48	7	7	33
Los Milagros	8	1	7	-	-	2	-	-	4
El Pelón	13	-	10	3	5	-	-	-	1
El Salto	88	3	68	17	37	27	7	2	8
Las Camelias	13	1	10	2	7	7	-	-	1
El Bosque	7	-	7	-	3	-	-	-	-
La Esmeralda	50	-	42	8	13	11	-	5	17
La Parranda	3	1	2	-	-	1	-	-	2

CUADRO 5. PRINCIPALES INDICADORES AGROPECUARIOS AL MENOR NIVEL DE DESAGREGACIÓN GEOGRÁFICA

Municipio, Comarca y Localidad	Principales Indicadores Agropecuarios								
	Explotaciones Agropecuarias (EA's)	Cooperativa, Colectivo Familiar, Empresa, Comunidad Indígena, Otras	Productores Agropecuarios Individuales		Productores Agropecuarios Individuales Analfabetos	Pertenece a alguna Organización de Productores Agropecuarios	EA's que Recibieron Asistencia Técnica Agropecuaria de:		
			Hombre	Mujer			MAG-FOR, INTA, IDR	ONG	Otras
Apanás	81	1	67	13	14	11	2	1	4
La Isla	2	-	2	-	1	-	-	-	-
Laguna De Apanás	7	-	7	-	5	2	-	-	-
Apanas	26	-	21	5	4	3	1	-	-
Santa Clara	6	-	5	1	1	2	-	1	1
Lipululo	7	-	4	3	-	3	-	-	1
Llano La Cruz	16	1	12	3	-	-	-	-	2
El Portillo	13	-	13	-	3	-	-	-	-
Boca Del Monte	4	-	3	1	-	1	1	-	-
Las Lomas	253	1	224	28	83	22	23	25	20
Santa Teresa	18	1	14	3	6	3	7	1	2
Tomatoya	40	-	31	9	18	1	1	3	1
Saraguasca	36	-	32	4	20	4	1	10	-
Las Pilas	20	-	17	3	10	2	-	2	-
El Canal	12	-	9	3	6	2	-	-	-
Las Lomas	83	-	80	3	15	6	4	3	13
Linda Vista	9	-	8	1	1	1	3	1	-
El Limón	25	-	24	1	5	2	7	4	3
El Potrerillo	10	-	9	1	2	1	-	1	1
El Cacao	85	-	65	20	28	23	3	13	2
El Zapote	8	-	4	4	3	3	-	-	-
Cacao Arriba	19	-	17	2	10	6	-	-	1
El Corral de Piedra	10	-	6	4	3	4	2	-	-
Cacao Abajo	5	-	2	3	4	2	-	-	-
El Quebrachal	4	-	3	1	-	1	-	-	-
La Montañita	8	-	7	1	-	1	-	1	-
Las Mesitas	15	-	11	4	5	2	-	5	-
Santa Ana	5	-	5	-	1	-	-	3	-
La Suiza	3	-	2	1	-	1	-	3	-
La Cal	8	-	8	-	2	3	1	1	1
Santa Bárbara	47	-	40	7	18	13	15	27	1
Ojo De Agua	7	-	7	-	2	4	3	5	-
Santa Bárbara	13	-	10	3	5	9	1	6	-
Las Lajas	4	-	2	2	2	-	1	2	-
Osculí	5	-	4	1	-	-	-	4	1
Loma Del Nance	8	-	7	1	3	-	5	5	-
Mata Palo	2	-	2	-	1	-	1	2	-
Los Potrerillos	3	-	3	-	3	-	-	-	-
Los Calpules	5	-	5	-	2	-	4	3	-
Datanlí	434	11	344	79	163	44	8	97	33
Datanlí	34	-	25	9	17	3	-	1	2
El Barro	18	-	12	6	7	1	-	-	1
La Laguna	18	1	13	4	5	5	-	-	2
El Bejucal	19	-	17	2	9	2	-	-	1
Apaquila	19	-	13	6	10	2	1	2	1
Palo Blanco	15	2	12	1	6	7	-	3	3
La Salvadora	3	-	3	-	-	-	-	-	1
Las Mascota	10	-	9	1	3	1	-	2	-
Las Dolores	15	-	14	1	5	-	-	-	-
Palmira	6	1	2	3	1	1	-	-	1
Las Mercedes	58	-	50	8	24	7	-	20	5
El Chimborazo	10	1	9	-	7	-	-	4	-
Las Vegas	6	1	5	-	1	-	-	-	-
Santa Enriqueta	4	-	3	1	-	1	-	-	1
El Zapotal	21	-	12	9	14	-	-	3	-
El Porvenir	22	-	20	2	8	1	-	18	-
Limite Arriba	14	1	10	3	7	-	-	6	-
La Perrera	4	-	3	1	1	1	1	2	1
Santa Rosa	13	-	12	1	5	-	-	9	-
Santa Carmela	26	1	24	1	4	2	2	9	3
La Fundadora	8	-	5	3	1	-	-	-	-
San José de Las Latas	16	1	13	2	3	5	-	2	5
La Meta	13	1	11	1	4	1	1	7	1
El Espino	3	-	3	-	1	-	2	1	-
Las Pilas	16	1	11	4	3	2	-	4	1
Santa Lastenia	15	-	12	3	1	2	-	4	4
Sitio Viejo	26	-	20	6	15	-	1	-	-
Linda Vista	2	-	1	1	1	-	-	-	-

CUADRO 5. PRINCIPALES INDICADORES AGROPECUARIOS AL MENOR NIVEL DE DESAGREGACIÓN GEOGRÁFICA

Municipio, Comarca y Localidad	Principales Indicadores Agropecuarios								
	Explotaciones Agropecuarias (EA's)	Cooperativa, Colectivo Familiar, Empresa, Comunidad Indígena, Otras	Productores Agropecuarios Individuales		Productores Agropecuarios Individuales Analfabetos	Pertenece a alguna Organización de Productores Agropecuarios	EA's que Recibieron Asistencia Técnica Agropecuaria de:		
			Hombre	Mujer			MAG-FOR, INTA, IDR	ONG	Otras
La Tejera	128	1	106	21	41	23	10	18	3
La Tejera	7	-	7	-	3	1	-	-	-
Llano La Tejera	3	-	3	-	1	-	-	-	-
Valle La Tejera	11	-	10	1	2	-	-	1	-
Cuatro Esquinas	13	-	10	3	3	3	1	-	-
Chagüites	31	-	24	7	11	5	4	3	-
El Jobo	6	-	6	-	3	-	-	1	-
Yagualica	10	-	8	2	7	6	-	4	-
Ocotillo	4	-	3	1	-	-	-	-	-
Santa Inés	4	-	3	1	2	-	1	-	-
Jocomico	7	-	5	2	4	3	-	3	-
La Pita Del Horno	12	1	10	1	1	4	1	4	3
El Hatillo	13	-	10	3	4	-	1	2	-
Rincón Largo	6	-	6	-	-	-	2	-	-
Umure	1	-	1	-	-	1	-	-	-

CUADRO 5. PRINCIPALES INDICADORES AGROPECUARIOS AL MENOR NIVEL DE DESAGREGACIÓN GEOGRÁFICA

Municipio, Comarca y Localidad	Principales Indicadores Agropecuarios									
	EA's que Recibieron Capacitación Agropecuaria de:			EA's que Obtuvieron Crédito Agropecuario	Tamaño de las Explotaciones Agropecuarias					
	MAG-FOR, INTA, IDR	ONG	Otras		Menos de 10 Mzs	De 10 a 50 Mzs	De 50.01 a 100 Mzs	De 100.01 a 200 Mzs	De 200.01 a 500 Mzs	Más de 500 Mzs
JINOTEGA	240	356	341	1 140	2 863	1 082	156	77	49	23
Urbano										
Jinotega	-	1	1	3	14	10	2	-	-	-
Bo. San Antonio	-	-	-	1	4	2	-	-	-	-
Villa La Cruz	-	-	-	-	1	1	-	-	-	-
Bo. San Isidro	-	-	-	-	1	1	1	-	-	-
Bo. Centro América	-	1	1	2	5	6	-	-	-	-
Bo. Carlos Rizo	-	-	-	-	3	-	1	-	-	-
Comarca	240	355	340	1 137	2 849	1 072	154	77	49	23
La Virgen	24	12	31	72	198	65	5	-	-	1
Coop. La Unión	10	-	10	5	53	16	-	-	-	-
Domingo Rivera	10	-	4	1	24	1	-	-	-	-
Buenos Aires	2	-	2	-	1	7	1	-	-	-
El Delirio	-	-	7	5	15	-	2	-	-	1
La Virgen	-	-	1	6	5	6	-	-	-	-
Río Grande	-	1	-	1	11	2	-	-	-	-
Los Alpes	1	1	3	5	10	2	-	-	-	-
La Flor	1	-	1	13	20	6	-	-	-	-
Las Peñas	-	2	2	15	29	12	-	-	-	-
San Isidro	-	8	1	21	30	13	2	-	-	-
Los Cerrones	3	13	12	72	172	66	8	6	2	1
Los Cerrones	-	7	8	41	112	35	4	4	-	1
Las Cuchillas	-	4	1	13	26	14	1	2	2	-
Los Cerrones Arriba	-	-	1	6	20	4	-	-	-	-
Los Cerrones Dos	3	2	2	12	14	13	3	-	-	-
El Sardinal	-	6	1	48	62	59	4	1	2	1
El Sardinal	-	1	-	23	21	32	3	-	2	-
El Escambray	-	-	-	6	15	8	1	1	-	-
Sonora	-	3	-	6	7	4	-	-	-	-
Kansas City	-	1	-	4	4	6	-	-	-	-
La Perla	-	1	1	9	15	9	-	-	-	1
El Sarayal	3	19	27	95	198	97	7	2	1	2
El Sarayal	1	-	4	22	38	27	1	2	1	-
San Pablo	-	-	-	3	15	2	2	-	-	-
La Fortuna	1	-	-	2	23	1	-	-	-	-
Sierras Morenas	1	-	10	12	34	8	-	-	-	-
Monte Cristo	-	-	3	22	26	22	3	-	-	-
América	-	7	5	16	39	22	1	-	-	-
La Perla	-	12	2	13	19	13	-	-	-	-
La Paz del Tuma	-	-	3	4	4	2	-	-	-	1
La Unión	-	-	-	1	-	-	-	-	-	1
Asturias	6	12	35	81	141	63	4	3	6	1
El Diamante	-	-	2	1	4	4	-	-	-	-
Los Chagüitones	-	-	1	2	7	2	-	-	-	-
Santa Ana	-	2	8	13	13	12	1	-	-	-
Monterrey	-	2	1	6	9	2	-	-	1	1
Santa Teresa	-	-	1	7	9	3	1	-	-	-
El Arenal	-	3	6	6	3	5	-	-	-	-
Santo Domingo	-	-	2	5	1	4	-	-	1	-
La Chiripa	-	-	-	5	13	1	-	-	-	-
La Vencedora	-	2	1	6	16	2	-	-	-	-
El Dorado	6	1	5	16	54	19	-	2	1	-
San Enrique	-	-	-	1	-	-	-	-	1	-
Asturias	-	2	5	6	9	3	2	1	-	-
La Esperanza	-	-	3	7	3	6	-	-	2	-
Tomayunca	4	2	14	43	103	19	1	1	-	1
Las Cruces	-	-	1	6	14	10	-	1	-	-
Tomayunca	4	2	13	37	89	9	1	-	-	1
Mancotal	22	1	40	82	213	57	9	6	2	-
El Nispero	-	-	-	2	12	3	-	-	-	-
Los Angeles	-	-	1	10	26	3	2	1	-	-
Mancotal	22	1	39	66	161	43	7	4	1	-
Anita	-	-	-	4	14	8	-	1	1	-

CUADRO 5. PRINCIPALES INDICADORES AGROPECUARIOS AL MENOR NIVEL DE DESAGREGACIÓN GEOGRÁFICA

Municipio, Comarca y Localidad	Principales Indicadores Agropecuarios									
	EA's que Recibieron Capacitación Agropecuaria de:			EA's que Obtuvieron Crédito Agropecuario	Tamaño de las Explotaciones Agropecuarias					
	MAG-FOR, INTA, IDR	ONG	Otras		Menos de 10 Mzs	De 10 a 50 Mzs	De 50.01 a 100 Mzs	De 100.01 a 200 Mzs	De 200.01 a 500 Mzs	Más de 500 Mzs
La Reforma	1	-	2	8	27	26	1	-	2	-
Antioquilla	-	-	-	-	3	5	-	-	-	-
Santa Lucía	1	-	1	1	6	4	-	-	1	-
La Reforma	-	-	1	7	10	16	1	-	1	-
La Naranja	-	-	-	-	8	1	-	-	-	-
El Yankee	16	12	18	35	124	29	3	-	-	-
El Yankee	13	10	17	32	100	22	3	-	-	-
Las Minas	3	2	1	3	24	7	-	-	-	-
Paso Real	8	3	5	28	73	32	3	1	-	-
Cuatro Esquina De Tomayunca	-	-	-	2	10	7	-	-	-	-
Paso Real	8	3	5	26	63	25	3	1	-	-
Santa Isabel	8	2	9	62	114	43	10	11	3	4
El Consuelo	-	-	-	13	35	13	-	-	1	-
Santa Isabel	4	1	4	9	26	11	2	1	1	1
Poza Redonda	-	-	1	12	14	6	2	1	-	-
El Pavón	-	-	-	2	16	1	-	1	-	-
Los Nogales	-	-	-	2	-	1	-	-	-	2
El Tuma	-	-	-	4	6	-	2	-	-	-
La Colombina	-	-	2	3	-	1	-	2	-	1
La Paragua	2	1	-	4	6	2	1	1	-	-
Volcán Grande	1	-	1	9	9	6	2	3	1	-
Quebrazón	1	-	1	2	1	-	-	-	-	-
Los Ranchos	-	-	-	2	1	-	1	2	-	-
San Pedro De Buculmay	19	11	21	63	158	66	19	5	9	4
Los Potrerillos	1	-	-	2	1	-	-	1	-	1
El Bonetillo	-	-	-	9	3	6	2	-	3	1
San Esteban	2	-	1	8	38	15	4	-	-	-
San Esteban Dos	1	-	1	2	16	5	1	-	-	-
Santa Gertrudis	-	-	1	4	1	2	3	-	-	1
Santa Maura	-	-	1	1	-	-	-	-	-	1
Finca Corinto	-	-	-	2	1	3	1	-	1	-
Venecia	1	-	-	2	5	3	1	1	1	-
San Pedro De Buculmay	1	2	3	8	4	10	4	1	2	-
Cuyaly	10	3	6	12	41	11	3	2	2	-
Jiguina	1	2	7	10	32	9	-	-	-	-
Las Colinas	2	4	1	3	16	2	-	-	-	-
San Antonio De Sisle	45	26	2	93	324	91	10	5	-	-
San Gregorio	3	-	-	5	34	13	-	-	-	-
El Mojón	-	-	1	10	24	8	1	2	-	-
Sasle	1	2	-	4	34	15	1	-	-	-
Sisle Uno	2	-	-	5	42	6	2	-	-	-
San Antonio De Sisle	1	2	-	4	42	11	3	-	-	-
Sisle Dos	12	5	-	31	52	14	1	1	-	-
Los Encuentros	3	3	-	2	12	4	-	-	-	-
Chagüite Grande	18	14	1	26	73	11	1	1	-	-
El Chilamate	5	-	-	6	11	9	1	1	-	-
El Roble	13	19	29	41	171	41	5	5	4	1
La Bodega	3	-	-	5	17	4	-	1	-	-
El Roble	8	17	23	31	104	24	2	-	2	-
Los Cipreses	2	2	3	4	35	10	2	3	-	1
Santa Clara	-	-	-	-	-	1	1	-	-	-
Alemania	-	-	-	-	3	1	-	-	1	-
Aventino	-	-	3	1	12	1	-	1	1	-
El Salto	10	8	33	58	123	43	8	5	1	2
Los Milagros	1	-	2	4	-	3	3	1	-	1
El Pelón	-	-	1	2	11	1	1	-	-	-
El Salto	8	3	15	26	74	12	-	2	-	-
Las Camelias	1	-	2	3	9	3	-	1	-	-
El Bosque	-	-	-	2	-	7	-	-	-	-
La Esmeralda	-	5	11	19	29	15	4	-	1	1
La Parranda	-	-	2	2	-	2	-	1	-	-
Apanás	2	1	1	8	46	22	9	3	1	-
La Isla	-	-	-	-	2	-	-	-	-	-
Laguna De Apanás	-	-	-	2	4	3	-	-	-	-
Apanas	1	-	-	2	15	5	5	-	1	-
Santa Clara	-	1	1	-	3	2	1	-	-	-
Lipululo	-	-	-	1	-	3	2	2	-	-

CUADRO 5. PRINCIPALES INDICADORES AGROPECUARIOS AL MENOR NIVEL DE DESAGREGACIÓN GEOGRÁFICA

Municipio, Comarca y Localidad	Principales Indicadores Agropecuarios									
	EA's que Recibieron Capacitación Agropecuaria de:			EA's que Obtuvieron Crédito Agropecuario	Tamaño de las Explotaciones Agropecuarias					
	MAG-FOR, INTA, IDR	ONG	Otras		Menos de 10 Mzs	De 10 a 50 Mzs	De 50.01 a 100 Mzs	De 100.01 a 200 Mzs	De 200.01 a 500 Mzs	Más de 500 Mzs
Llano La Cruz	-	-	-	1	12	3	1	-	-	-
El Portillo	1	-	-	1	9	3	-	1	-	-
Boca Del Monte	-	-	-	1	1	3	-	-	-	-
Las Lomas	25	31	24	84	190	51	9	1	2	-
Santa Teresa	5	1	3	11	10	8	-	-	-	-
Tomatoya	1	3	1	8	27	12	1	-	-	-
Saraguasca	1	10	-	19	33	2	1	-	-	-
Las Pilas	2	2	-	3	17	3	-	-	-	-
El Canal	-	-	-	-	7	3	2	-	-	-
Las Lomas	7	10	18	28	68	10	3	1	1	-
Linda Vista	3	1	-	5	6	1	2	-	-	-
El Limón	6	2	2	9	14	11	-	-	-	-
El Potrerillo	-	2	-	1	8	1	-	-	1	-
El Cacao	3	24	8	18	36	33	6	7	3	-
El Zapote	-	1	-	4	4	2	2	-	-	-
Cacao Arriba	-	3	5	2	15	2	1	1	-	-
El Corral de Piedra	2	-	2	3	2	7	-	1	-	-
Cacao Abajo	-	-	-	1	4	1	-	-	-	-
El Quebrachal	-	1	-	1	1	1	-	1	1	-
La Montañita	-	4	-	1	1	5	1	1	-	-
Las Mesitas	-	7	-	4	7	5	-	2	1	-
Santa Ana	-	2	-	2	1	4	-	-	-	-
La Suiza	-	2	-	-	-	1	-	1	1	-
La Cal	1	4	1	1	1	5	2	-	-	-
Santa Bárbara	14	28	1	22	27	14	5	-	-	1
Ojo De Agua	3	6	-	4	4	2	1	-	-	-
Santa Bárbara	-	6	-	4	8	3	2	-	-	-
Las Lajas	1	2	-	2	2	-	2	-	-	-
Osculí	-	4	1	1	4	1	-	-	-	-
Loma Del Nance	5	5	-	4	3	5	-	-	-	-
Mata Palo	1	2	-	2	2	-	-	-	-	-
Los Potrerillos	-	-	-	2	1	2	-	-	-	-
Los Calpules	4	3	-	3	3	1	-	-	-	1
Datanlí	7	109	23	100	307	99	13	7	5	3
Datanlí	-	-	1	2	28	5	1	-	-	-
El Barro	-	-	3	2	15	1	1	1	-	-
La Laguna	-	2	2	6	13	2	-	-	2	1
El Bejucal	-	1	-	2	18	1	-	-	-	-
Apaquilla	1	2	1	2	17	2	-	-	-	-
Palo Blanco	-	4	5	7	9	3	1	1	1	-
La Salvadora	-	-	-	1	-	2	-	1	-	-
Las Mascota	-	-	-	6	5	5	-	-	-	-
Las Dolores	-	-	-	3	7	8	-	-	-	-
Palmira	-	-	-	1	3	2	-	1	-	-
Las Mercedes	-	18	3	10	41	14	2	1	-	-
El Chimboraço	-	7	-	7	2	7	1	-	-	-
Las Vegas	-	-	-	2	3	2	-	-	-	1
Santa Enriqueta	-	1	-	1	3	-	-	-	1	-
El Zapotal	-	11	1	5	19	2	-	-	-	-
El Porvenir	-	15	-	12	14	8	-	-	-	-
Limito Arriba	-	5	-	6	11	2	1	-	-	-
La Perrera	1	2	-	-	3	1	-	-	-	-
Santa Rosa	-	7	-	9	7	5	1	-	-	-
Santa Carmela	2	9	3	8	15	9	1	-	-	1
La Fundadora	-	1	-	-	8	-	-	-	-	-
San José de Las Latas	-	9	1	2	12	2	1	1	-	-
La Meta	1	7	1	-	10	2	1	-	-	-
El Espino	1	-	-	1	1	2	-	-	-	-
Las Pilas	-	4	-	3	9	5	1	1	-	-
Santa Lastenia	1	4	2	2	9	5	-	-	1	-
Sitio Viejo	-	-	-	-	24	1	1	-	-	-
Linda Vista	-	-	-	-	1	1	-	-	-	-
La Tejera	7	16	4	24	42	56	15	8	6	1
La Tejera	-	-	-	1	1	4	-	2	-	-
Llano La Tejera	-	-	-	-	2	1	-	-	-	-
Valle La Tejera	-	1	-	2	7	4	-	-	-	-
Cuatro Esquinas	1	-	-	3	1	8	4	-	-	-
Chagüites	3	1	1	2	12	13	2	2	2	-
El Jobo	-	1	-	1	1	3	2	-	-	-
Yagualica	-	4	-	2	3	5	1	-	1	-

CUADRO 5. PRINCIPALES INDICADORES AGROPECUARIOS AL MENOR NIVEL DE DESAGREGACIÓN GEOGRÁFICA

Municipio, Comarca y Localidad	Principales Indicadores Agropecuarios									
	EA's que Recibieron Capacitación Agropecuaria de:			EA's que Obtuvieron Crédito Agropecuario	Tamaño de las Explotaciones Agropecuarias					
	MAG-FOR, INTA, IDR	ONG	Otras		Menos de 10 Mzs	De 10 a 50 Mzs	De 50.01 a 100 Mzs	De 100.01 a 200 Mzs	De 200.01 a 500 Mzs	Más de 500 Mzs
Ocotaillo	-	-	-	-	2	1	1	-	-	-
Santa Inés	1	-	-	1	1	2	-	1	-	-
Jocomico	-	3	-	3	4	2	-	-	-	1
La Pita Del Horno	-	4	3	6	3	3	1	2	3	-
El Hatillo	1	2	-	2	5	6	1	1	-	-
Rincón Largo	1	-	-	1	-	4	2	-	-	-
Umure	-	-	-	-	-	-	1	-	-	-

CUADRO 5. PRINCIPALES INDICADORES AGROPECUARIOS AL MENOR NIVEL DE DESAGREGACIÓN GEOGRÁFICA

Municipio, Comarca y Localidad	Principales Indicadores Agropecuarios								Total de Aves de Corral
	EA's que Sembraron Cultivos Anuales o Temporales			EA's con Cultivos Permanentes y Semi-permanentes	Existencia de Ganado				
	Granos Básicos	Oleaginosas	Otros Cultivos Temporales		Bovino	Porcino	Equino	Ovino y Caprino	
JINOTEGA	2 804	-	904	3 104	20 257	3 227	4 273	288	56 966
Urbano									
Jinotega	10	-	12	7	135	17	8	-	209
Bo. San Antonio	1	-	4	2	-	1	-	-	7
Villa La Cruz	1	-	1	-	10	3	1	-	28
Bo. San Isidro	1	-	1	1	30	3	-	-	20
Bo. Centro América	7	-	5	2	88	10	7	-	154
Bo. Carlos Rizo	-	-	1	2	7	-	-	-	-
Comarca	2 794	-	892	3 097	20 122	3 210	4 265	288	56 757
La Virgen	146	-	5	258	328	199	177	-	3 157
Coop. La Unión	50	-	-	63	7	49	41	-	1,086
Domingo Rivera	11	-	-	25	-	9	3	-	147
Buenos Aires	7	-	-	9	8	20	6	-	316
El Dellrio	12	-	-	16	208	28	22	-	423
La Virgen	6	-	3	11	9	16	7	-	142
Rio Grande	5	-	-	13	-	-	3	-	69
Los Alpes	5	-	-	12	4	3	4	-	103
La Flor	14	-	-	25	17	21	25	-	140
Las Peñas	20	-	1	39	32	17	28	-	394
San Isidro	16	-	1	45	43	36	38	-	337
Los Cerrones	123	-	5	242	247	163	153	1	3 958
Los Cerrones	86	-	3	147	188	89	95	-	2 350
Las Cuchillas	15	-	-	41	39	25	23	1	383
Los Cerrones Arriba	3	-	-	24	-	20	6	-	712
Los Cerrones Dos	19	-	2	30	20	29	29	-	513
El Sardinal	92	-	2	120	547	66	136	1	1 154
El Sardinal	43	-	1	58	126	53	75	1	542
El Escambray	21	-	-	21	27	3	21	-	192
Sonora	7	-	-	11	12	3	5	-	34
Kansas City	8	-	-	9	26	1	9	-	98
La Perilita	13	-	1	21	356	6	26	-	288
El Sarayal	171	-	8	293	347	173	251	3	3 581
El Sarayal	28	-	1	62	167	52	76	3	718
San Pablo	10	-	1	19	55	20	15	-	363
La Fortuna	16	-	-	23	-	6	7	-	286
Sierras Morenas	22	-	-	42	11	8	14	-	586
Monte Cristo	31	-	1	51	29	33	54	-	696
América	36	-	4	58	36	25	55	-	656
La Perla	23	-	1	31	30	27	11	-	156
La Paz del Tuma	4	-	-	6	19	2	19	-	120
La Unión	1	-	-	1	-	-	-	-	-
Asturias	123	-	15	209	926	129	200	20	2 748
El Diamante	5	-	-	8	21	3	7	-	54
Los Chaguitones	8	-	-	9	4	1	5	-	117
Santa Ana	17	-	-	26	35	7	16	-	270
Monterrey	7	-	-	13	58	24	33	-	376
Santa Teresa	6	-	2	12	7	5	11	-	105
El Arenal	7	-	1	8	21	8	4	-	91
Santo Domingo	5	-	1	6	218	3	16	-	92
La Chiripa	2	-	-	14	-	-	1	-	28
La Vencedora	5	-	-	18	12	-	7	-	116
El Dorado	46	-	7	69	119	54	45	-	713
San Enrique	-	-	-	1	43	-	7	-	-
Asturias	9	-	2	14	96	10	24	-	190
La Esperanza	6	-	2	11	292	14	24	20	596
Tomayunca	74	-	4	112	480	87	56	52	1 414
Las Cruces	11	-	3	23	75	29	10	-	468
Tomayunca	63	-	1	89	405	58	46	52	946
Mancotal	194	-	16	255	692	134	218	7	4 777
El Nispero	5	-	-	13	16	10	11	-	244
Los Angeles	29	-	1	31	71	14	25	-	511
Mancotal	139	-	10	200	539	88	154	7	3 643
Anita	21	-	5	11	66	22	28	-	379

CUADRO 5. PRINCIPALES INDICADORES AGROPECUARIOS AL MENOR NIVEL DE DESAGREGACIÓN GEOGRÁFICA

Municipio, Comarca y Localidad	Principales Indicadores Agropecuarios								Total de Aves de Corral
	EA's que Sembraron Cultivos Anuales o Temporales			EA's con Cultivos Permanentes y Semi-permanentes	Existencia de Ganado				
	Granos Básicos	Oleaginosas	Otros Cultivos Temporales		Bovino	Porcino	Equino	Ovino y Caprino	
La Reforma	41	-	5	53	180	31	73	-	1 098
Antioquilla	8	-	5	7	-	5	10	-	121
Santa Lucía	10	-	-	10	42	5	15	-	166
La Reforma	15	-	-	28	137	19	45	-	713
La Naranja	8	-	-	8	1	2	3	-	98
El Yankee	128	-	11	122	282	74	89	-	1 841
El Yankee	100	-	7	102	199	51	68	-	1 291
Las Minas	28	-	4	20	83	23	21	-	550
Paso Real	79	-	4	91	738	102	88	3	1 716
Cuatro Esquina De Tomayunca	14	-	1	13	172	21	12	3	292
Paso Real	65	-	3	78	566	81	76	-	1 424
Santa Isabel	77	-	10	177	687	84	200	-	2 232
El Consuelo	14	-	2	47	36	5	30	-	451
Santa Isabel	18	-	1	40	198	31	41	-	581
Poza Redonda	9	-	3	23	18	3	16	-	376
El Pavón	4	-	-	16	7	7	20	-	60
Los Nogales	1	-	-	3	293	2	14	-	83
El Tuma	4	-	-	8	4	11	7	-	100
La Colombina	3	-	1	4	85	11	17	-	70
La Paragua	6	-	-	8	9	5	10	-	108
Volcán Grande	11	-	2	21	14	7	19	-	308
Quebrazón	3	-	1	3	-	2	1	-	64
Los Ranchos	4	-	-	4	23	-	25	-	31
San Pedro De Buculmay	134	-	38	239	3 274	424	336	17	4 378
Los Potreros	2	-	1	3	180	25	15	-	82
El Bonetillo	3	-	-	15	686	27	32	-	109
San Esteban	28	-	-	46	328	80	55	3	883
San Esteban Dos	12	-	5	20	354	26	27	-	399
Santa Gertrudis	4	-	1	7	281	5	11	-	103
Santa Maura	-	-	-	1	24	-	6	-	-
Finca Corinto	6	-	2	6	70	77	21	-	589
Veneza	2	-	1	9	281	5	14	-	98
San Pedro De Buculmay	11	-	5	21	283	18	41	14	535
Cuyaly	32	-	8	57	686	122	88	-	872
Jiguina	21	-	9	38	58	30	17	-	433
Las Colinas	13	-	6	16	43	9	9	-	275
San Antonio De Sisle	408	-	249	225	3 129	391	433	7	7 170
San Gregorio	47	-	6	29	82	24	32	-	611
El Mojón	30	-	19	19	393	28	33	-	273
Sasle	47	-	31	29	451	39	45	-	1 076
Sisle Uno	47	-	34	28	253	46	26	-	984
San Antonio De Sisle	52	-	21	36	569	68	41	7	607
Sisle Dos	67	-	52	25	393	54	110	-	1 663
Los Encuentros	15	-	13	4	67	10	14	-	239
Chagüite Grande	81	-	60	42	292	67	72	-	1 176
El Chilamate	22	-	13	13	629	55	60	-	541
El Roble	143	-	18	196	1 616	152	261	1	2 785
La Bodega	20	-	2	21	175	8	17	-	376
El Roble	76	-	11	115	574	83	92	-	1 681
Los Cipreses	32	-	4	43	816	34	116	-	554
Santa Clara	1	-	-	1	37	13	10	-	23
Alemania	2	-	1	5	-	-	18	-	37
Aventino	12	-	-	11	14	14	8	1	114
El Salto	95	-	8	177	119	99	101	-	1 446
Los Milagros	2	-	-	8	-	12	8	-	191
El Pelón	5	-	1	12	8	3	3	-	88
El Salto	48	-	-	86	70	68	68	-	747
Las Camelias	9	-	-	13	-	4	7	-	99
El Bosque	6	-	1	6	5	-	3	-	48
La Esmeralda	22	-	4	50	36	12	12	-	256
La Parranda	3	-	2	2	-	-	-	-	17
Apanás	45	-	26	35	1 338	61	223	16	1 094
La Isla	2	-	1	1	-	-	-	-	40
Laguna De Apanás	4	-	3	-	51	1	11	2	30
Apanas	20	-	11	12	700	25	96	5	340
Santa Clara	3	-	2	1	148	8	29	-	140
Lipululo	1	-	2	6	166	5	37	6	164

CUADRO 5. PRINCIPALES INDICADORES AGROPECUARIOS AL MENOR NIVEL DE DESAGREGACIÓN GEOGRÁFICA

Municipio, Comarca y Localidad	Principales Indicadores Agropecuarios								
	EA's que Sembraron Cultivos Anuales o Temporales			EA's con Cultivos Permanentes y Semi-permanentes	Existencia de Ganado				Total de Aves de Corral
	Granos Básicos	Oleaginosas	Otros Cultivos Temporales		Bovino	Porcino	Equino	Ovino y Caprino	
Llano La Cruz	4	-	1	11	81	4	31	3	113
El Portillo	8	-	4	3	165	14	15	-	255
Boca Del Monte	3	-	2	1	27	4	4	-	12
Las Lomas	225	-	142	11	1 232	168	255	-	2 285
Santa Teresa	14	-	15	-	111	10	15	-	214
Tomatoya	36	-	15	2	245	20	39	-	266
Saraguasca	35	-	8	1	113	45	43	-	351
Las Pilas	20	-	12	3	47	15	7	-	205
El Canal	8	-	6	-	117	5	12	-	133
Las Lomas	72	-	66	-	535	46	77	-	663
Linda Vista	7	-	1	1	24	6	8	-	97
El Limón	24	-	19	4	30	15	50	-	267
El Potrerillo	9	-	-	-	10	6	4	-	89
El Cacao	76	-	41	2	715	75	221	-	1 027
El Zapote	7	-	3	-	43	5	15	-	131
Cacao Arriba	16	-	14	-	169	2	15	-	134
El Corral de Piedra	10	-	3	-	43	26	12	-	165
Cacao Abajo	5	-	-	1	5	-	2	-	46
El Quebrachal	4	-	2	-	52	4	17	-	42
La Montañita	7	-	7	-	77	7	46	-	86
Las Mesitas	12	-	6	-	64	14	43	-	220
Santa Ana	5	-	1	-	11	-	11	-	73
La Sulza	2	-	-	-	186	-	41	-	47
La Cal	8	-	5	1	65	17	19	-	83
Santa Bárbara	41	-	14	1	172	67	56	-	499
Ojo De Agua	5	-	5	-	12	7	7	-	86
Santa Bárbara	11	-	2	-	27	13	9	-	155
Las Lajas	4	-	1	-	9	15	7	-	16
Oscullí	5	-	3	-	15	18	7	-	55
Loma Del Nance	6	-	1	-	14	4	4	-	35
Mata Palo	2	-	-	-	4	1	2	-	10
Los Potrerillos	3	-	-	-	13	2	1	-	21
Los Calpules	5	-	2	1	78	7	19	-	121
Datanlí	273	-	226	266	1 266	389	462	160	7 033
Datanlí	14	-	-	33	31	17	19	-	225
El Barro	5	-	-	18	7	15	33	-	129
La Laguna	8	-	1	17	103	15	36	20	100
El Bejucal	8	-	-	19	15	10	3	-	121
Apaquila	9	-	-	18	-	4	4	-	162
Palo Blanco	13	-	7	14	9	54	55	-	312
La Salvadora	3	-	3	1	18	5	6	-	42
Las Mascota	9	-	9	5	15	11	7	-	63
Las Dolores	15	-	13	8	25	14	22	-	191
Palmira	1	-	2	4	37	11	3	-	-
Las Mercedes	45	-	18	50	41	13	48	-	604
El Chimborazo	10	-	10	5	27	12	22	-	104
Las Vegas	4	-	3	6	24	24	61	-	613
Santa Enriqueta	3	-	4	4	13	-	2	50	87
El Zapotal	14	-	20	3	5	10	10	-	71
El Porvenir	21	-	21	11	74	10	26	-	493
Límite Arriba	9	-	8	2	44	12	8	-	969
La Perrera	1	-	2	-	13	-	3	32	1 146
Santa Rosa	11	-	13	2	127	6	16	-	264
Santa Carmela	18	-	23	8	90	9	19	-	230
La Fundadora	6	-	7	6	2	-	1	-	49
San José de Las Latas	2	-	15	7	23	24	13	-	132
La Meta	8	-	12	5	-	3	8	-	79
El Espino	1	-	2	2	13	1	1	-	27
Las Pilas	6	-	11	6	262	83	7	46	96
Santa Lastenia	3	-	10	7	183	7	16	10	216
Sitio Viejo	26	-	11	4	27	19	12	2	429
Linda Vista	-	-	1	1	38	-	1	-	79
La Tejera	106	-	45	13	1 807	142	276	-	1 364
La Tejera	2	-	2	2	138	4	17	-	50
Llano La Tejera	1	-	-	-	4	-	5	-	9
Valle La Tejera	8	-	7	2	108	5	7	-	152
Cuatro Esquinas	9	-	10	1	170	30	25	-	204
Chagüites	28	-	2	1	213	15	36	-	193
El Jobo	6	-	1	-	58	2	6	-	-

CUADRO 5. PRINCIPALES INDICADORES AGROPECUARIOS AL MENOR NIVEL DE DESAGREGACIÓN GEOGRÁFICA

Municipio, Comarca y Localidad	Principales Indicadores Agropecuarios								Total de Aves de Corral
	EA's que Sembraron Cultivos Anuales o Temporales			EA's con Cultivos Permanentes y Semi-permanentes	Existencia de Ganado			Ovino y Caprino	
	Granos Básicos	Oleaginosas	Otros Cultivos Temporales		Bovino	Porcino	Equino		
Yagualica	9	-	-	-	108	22	26	-	106
Ocotalillo	4	-	4	2	68	-	5	-	83
Santa Inés	3	-	4	2	225	3	13	-	56
Jocomico	6	-	-	-	144	6	17	-	30
La Pita Del Horno	10	-	3	2	194	6	28	-	150
El Hatillo	13	-	7	1	120	28	36	-	215
Rincón Largo	6	-	5	-	152	21	49	-	108
Umure	1	-	-	-	105	-	6	-	8



Capítulo IV
Directorio Económico Urbano 2002
(Actualización 2005)



CAPÍTULO IV. DIRECTORIO ECONÓMICO URBANO 2002 (Actualización 2005)

Definiciones Básicas

Los datos del Directorio Económico Urbano se obtuvieron a través del Censo Económico realizado por el Banco Central en toda el área urbana del país en el año 2001-2002, el que fue actualizado al 2005 a través de registros administrativos proporcionados por las alcaldías municipales.

Hogares con actividad económica

Unidad dedicada a la producción de bienes o servicios, que se caracteriza por funcionar con un bajo nivel de organización, con poca o ninguna división entre el trabajo y el capital en cuanto a factores de producción y a pequeña escala. Las relaciones laborales, cuando existen, se basan generalmente en el empleo ocasional, en el parentesco o en las relaciones personales y sociales, y no en acuerdos contractuales que supongan garantías formales.

Los activos fijos y los activos de otra clase utilizados no pertenecen a las unidades de producción sino a sus propietarios. Las unidades como tales no pueden realizar transacciones, ni intervenir en contratos con otras unidades, ni contraer pasivos, en nombre propio. Estas unidades de producción no tienen registros contables, razón social ni persona jurídica.

Establecimiento

Una empresa o parte de una empresa que, de manera independiente, se dedica exclusiva o predominantemente a un tipo de actividad económica dentro de una zona geográfica, y respecto de la cual existen o pueden recopilarse datos con cierta precisión.

CUADRO 6.1. CANTIDAD DE HOGARES URBANOS CON ACTIVIDAD ECONÓMICA Y NÚMERO DE TRABAJADORES

Municipio y Rama de Actividad	Total	
	Hogares con Actividad Económica	Trabajadores
JINOTEGA	1 960	3 089
Alimentos	269	378
Bebidas	-	-
Textiles	5	7
Vestuario	94	112
Cuero y productos de cuero	2	7
Calzado	8	15
Madera y productos de madera	6	11
Muebles	26	61
Minerales no metálicos	4	14
Productos metálicos	13	28
Maquinaria y equipos eléctrico y no eléctrico	7	14
Material de transporte	6	12
Diversos (industria)	5	13
Comercio al por mayor	17	48
Comercio al por menor	1056	1578
Comercio automotriz	11	14
Hoteles	14	29
Restaurantes	181	290
Servicios empresariales	56	105
Servicios comunitarios	66	109
Enseñanza	6	11
Salud	41	53
Reparación y mantenimiento de vehículo	67	180
Intermediación financiera	-	-

Fuente: BCN. Directorio Económico año 2002, actualizado al año 2005

CUADRO 6.2. CANTIDAD DE ESTABLECIMIENTOS URBANOS Y NÚMERO DE TRABAJADORES

Municipio y Rama de Actividad	Total	
	Establecimientos	Trabajadores
JINOTEGA	167	1 188
Alimentos	9	56
Cuero y productos de cuero	-	-
Calzado	1	8
Muebles	2	23
Imprenta y editoriales	1	6
Minerales no metálicos	-	-
Productos metálicos	1	9
Material de transporte	1	4
Comercio al por mayor	6	36
Comercio al por menor	50	215
Comercio automotriz	10	76
Hoteles	7	36
Restaurantes	12	64
Servicios empresariales	17	138
Servicios comunitarios	29	269
Enseñanza	6	141
Salud	8	33
Reparación y mantenimiento de vehículo	4	34
Intermediación financiera	3	40

Fuente: BCN. Directorio Económico año 2002, actualizado al año 2005



Capítulo V

Proyección de Población Municipal, 2005-2020. Revisión 2007

CAPÍTULO V. PROYECCIÓN DE POBLACIÓN MUNICIPAL, 2005 – 2020. REVISIÓN 2007

Definiciones Básicas

Se presentan las proyecciones de población municipal por sexo, elaboradas con base a los techos departamentales resultantes de la revisión realizada en el año 2007, de las proyecciones de población a nivel nacional, utilizando los resultados del VIII Censo Nacional de Población 2005 y de la Encuesta Nicaragüense de Demografía y Salud 2006/07.

Con el Objetivo de valorar la tendencia y coherencia de los datos municipales, a lo largo del período 1971 – 2005, se analizaron las tasas de crecimiento y proporciones de población arrojadas por los censos de población, estimándose el grado de omisión para cada municipio. Posteriormente, se obtuvieron las tasas de crecimiento por municipio, las cuales fueron ajustadas a las tasas estimadas para los departamentos. Finalmente, para la proyección hasta el año 2020, se tomó la población base del año 2005 ajustándose a los techos departamentales proyectados al 30 de junio de cada año.

Para desagregar la población total municipal por sexo, se analizó el comportamiento del índice de masculinidad entre 1995 y 2005, tomándose en la mayoría de los municipios, el índice de masculinidad del censo de 2005, proyectando dicho indicador con una disminución del 10 por ciento entre 2005 y 2020. La población resultante se ajustó a los techos departamentales y por diferencia se obtuvo la población femenina.

CUADRO 7. PROYECCIONES DE POBLACIÓN AL 30 DE JUNIO POR SEXO, SEGÚN AÑO CALENDARIO Y TASA DE CRECIMIENTO. PERIODO 2005 - 2020.

Municipio, Año y Tasa de Crecimiento	Ambos Sexos	Hombres	Mujeres
JINOTEGA			
2005	108 116	55 319	52 797
2006	110 230	56 330	53 900
2007	112 370	57 348	55 022
2008	114 530	58 371	56 159
2009	116 918	59 507	57 411
2010	119 109	60 541	58 568
2011	121 320	61 591	59 729
2012	123 548	62 647	60 901
2013	125 773	63 705	62 068
2014	127 994	64 764	63 230
2015	130 213	65 819	64 394
2016	132 442	66 921	65 521
2017	134 657	68 026	66 631
2018	136 873	69 145	67 728
2019	139 038	70 223	68 815
2020	141 349	71 311	70 038
Tasa de Crecimiento			
2005 - 2010	1.9	1.8	2.1
2010 - 2015	1.4	1.3	1.5
2015 - 2020	1.6	1.6	1.7



Nicaragua

Objetivos de Desarrollo del Milenio
Sistema de las Naciones Unidas



Objetivo No. 1

Que todos tengamos un trabajo digno y alimento en nuestra mesa.



Objetivo No. 2

Que niños y niñas tengan una educación primaria completa.



Objetivo No. 3

Que mujeres y hombres tengamos las mismas oportunidades.



Objetivo No. 4

Que nuestros niños y niñas no mueran por enfermedades prevenibles.



Objetivo No. 5

Que todas las mujeres tengan una maternidad saludable.



Objetivo No. 6

Que no avance el VIH/SIDA, la malaria y otras enfermedades.



Objetivo No. 7

Que nuestro medio ambiente perdure y tengamos acceso al agua.



Objetivo No. 8

Que Nicaragua y el mundo entero formen una alianza para el desarrollo.

Más información sobre los Objetivos de Desarrollo del Milenio en Nicaragua:

www.onu.org.ni • www.undp.org.ni

