



Gobierno de Reconciliación
y Unidad Nacional

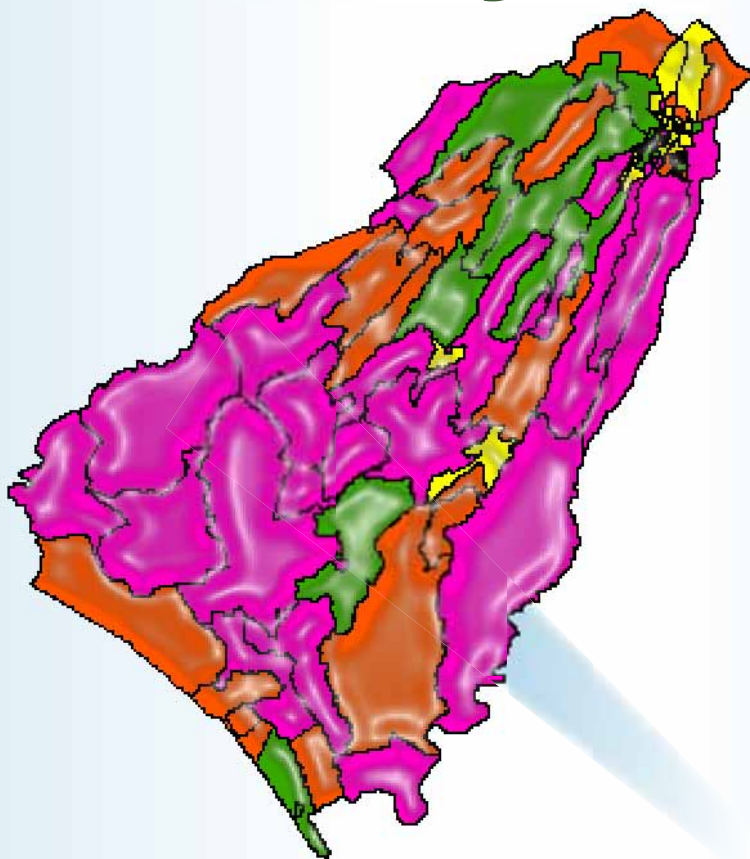
El Pueblo, Presidente!

INIDE

Instituto Nacional
de Información de Desarrollo

DIRIAMBA

en cifras



**PODER
CIUDADANO**
*Nicaragua
Gana con Vos!*

INSTITUTO NACIONAL DE INFORMACIÓN DE DESARROLLO

DIRIAMBA

en cifras

MARZO DEL 2008

INTRODUCCIÓN

El Instituto Nacional de Información de Desarrollo (INIDE) ante la demanda de distintos actores de la sociedad, de contar con información actualizada a nivel local, pone a disposición de los usuarios la publicación de indicadores desagregados a nivel de barrio, comarca, comunidad y localidad para cada uno de los 153 municipios del país. Con este esfuerzo pretendemos contribuir a satisfacer las necesidades de información y a brindar una herramienta útil para la planeación de políticas y programas, para priorizar y asignar eficazmente los recursos que contribuyan a la reducción de la pobreza y el desarrollo de nuestro país.

Cada documento municipal contiene cinco capítulos. El **primer capítulo** es una selección de indicadores del VIII Censo de Población y IV de Vivienda 2005 y está dividido en tres secciones:

Sección 1: Población

Presenta cuarenta y nueve indicadores que caracterizan a la población según sexo, edad, relación de dependencia de la edad (RDE), relación niño-mujer (RNM). Se detallan además las características educativas de la población como el analfabetismo, asistencia escolar y nivel de instrucción desagregada por sexo. También se presentan las características económicas de la población de 10 años y más, incluyendo población económicamente activa e inactiva (PEA y PEI), población ocupada con trabajo permanente y temporal (desagregada por sexo y grupos de edad) y población ocupada por sexo y sectores económicos.

Sección 2: Vivienda

Presenta diez indicadores referidos al total de viviendas particulares y ocupadas del municipio, tipo de vivienda, materiales del techo, pared y piso del que están construidas, viviendas inadecuadas, sin servicio de luz ni agua potable, y viviendas con distancia mayor a 5 kilómetros del Centro de Salud más cercano.

Sección 3: Hogar

Recoge diecinueve indicadores que brindan una visión general de las características de los hogares, entre otros: jefatura de los hogares por sexo, disponibilidad de servicio higiénico, y exclusividad de su uso por parte del hogar, hacinamiento, hogares que cocinan con leña, sin servicio de recolección de basura, sin teléfono residencial, hogares donde al menos uno de sus miembros tiene una o más discapacidad, hogares donde alguno de sus miembros efectúan dentro o fuera de la vivienda donde residen una o más actividades económicas y hogares que reciben remesas de alguna persona residente en otro país.

El **capítulo dos** presenta el Mapa de Pobreza Extrema Municipal elaborado a partir de los datos del VIII Censo de Población y IV de Vivienda 2005 y en base a la metodología de Necesidades Básicas Insatisfechas (NBI).

El **capítulo tres**, presenta diecinueve indicadores seleccionados del III Censo Nacional Agropecuario 2001. Los datos brindan información sobre el total de productores por sexo, grado de alfabetismo, pertenencia a alguna organización agropecuaria, total de explotaciones agropecuarias (EA's), tamaño de las EA's (mzs), con cultivos anuales o temporales, permanentes y semipermanentes, total de ganado (bovino, porcino, equino y otros) y de aves de corral.

El **capítulo cuatro**, presenta la cantidad de hogares y establecimientos urbanos del municipio con actividad económica y número de trabajadores por rama de actividad. Esta información fue obtenida del Directorio Económico Urbano (Hogares y Establecimientos), del Banco Central de Nicaragua, 2002 (actualización 2005). Finalmente el **capítulo cinco** presenta las proyecciones de población del periodo 2005-2020 (revisión 2007).

Esta publicación no hubiese sido posible sin el apoyo decidido del Sistema de Naciones Unidas para el Desarrollo (PNUD) y el Fondo de Población de las Naciones Unidas (UNFPA), quienes colaboraron financieramente en la realización y divulgación de estos documentos.

DIRECCIÓN GENERAL

Armando Rodríguez Serrano

COORDINACIÓN GENERAL

Ana María Medina Sandino

COORDINACIÓN TÉCNICA

Jimmy Martín Rosales Ortiz

TÉCNICOS ANALISTAS

Ana Cecilia Manzanares Quintana

Benito Lorenzo Martínez Sáenz

Eddy Antonio Roque López

Gioconda de los Ángeles Maltez Corea

Gladys del Carmen Zeledón López

Iván Rodrigo Espinoza Chamorro

José Rutilio Moreno Ordeñana

Luis Antonio Morales Bonilla

Manuel Antonio López Sáenz

Silvia Elena Hernández Vega

DIRECTORIO ECONÓMICO URBANO

Adolfo Díaz Galindo

PROYECCIONES DE POBLACIÓN

Luis Felipe Blandón Sequeira

Josefa del Carmen Blanco Artola

PROCESAMIENTO

Santiago Mejía Solís

Javier Francisco Argeñal Collado

CARTOGRAFÍA - SIG

Carlos José Rojas Chávez

DISEÑO Y PUBLICACIÓN

Luis Pedro Ramírez Tercero

Fátima Haydelí Pérez Hudiel

Ana Raquel Martínez López

Fanix Leonor Urbina

CONTENIDO

CAPÍTULO I. VIII CENSO DE POBLACIÓN Y IV DE VIVIENDA 2005	1
Definiciones Básicas.....	1
Sección 1: Población.....	1
Cuadro 1. Principales indicadores de población al menor nivel de desagregación geográfica.....	4
Sección 2. Vivienda.....	20
Cuadro 2. Principales indicadores de vivienda al menor nivel de desagregación geográfica.....	21
Sección 3. Hogar.....	25
Cuadro 3. Principales indicadores de hogar al menor nivel de desagregación geográfica.....	26
CAPÍTULO II. MAPA DE POBREZA EXTREMA MUNICIPAL POR EL MÉTODO DE NECESIDADES BÁSICAS INSATISFECHAS (NBI)	33
Definiciones Básicas.....	33
Cuadro 4.1 Indicadores de necesidades básicas insatisfechas por hogar al menor nivel de desagregación geográfica.....	36
Cuadro 4.2 Incidencia de la pobreza por hogar al menor nivel de desagregación geográfica.....	38
Cuadro 4.3 Distribución de hogares y población en pobreza extrema al menor nivel de desagregación geográfica.....	40
Mapa 1. Incidencia de la pobreza extrema por hogar según departamento.....	42
Mapa 2. Incidencia de la pobreza extrema por hogar según municipio.....	43
Mapa 3. Incidencia de la pobreza extrema por hogar según barrio y comarca.....	45
CAPÍTULO III. III CENSO NACIONAL AGROPECUARIO 2001 (III CENAGRO)	49
Definiciones Básicas.....	49
Cuadro 5. Principales indicadores agropecuarios al menor nivel de desagregación geográfica.....	51
CAPÍTULO IV. DIRECTORIO ECONÓMICO URBANO 2002 (Actualización 2005)	59
Definiciones Básicas.....	59
Cuadro 6.1 Cantidad de hogares urbanos con actividad económica y número de trabajadores.....	60
Cuadro 6.2 Cantidad de establecimientos urbanos y número de trabajadores.....	61
CAPÍTULO V. PROYECCIÓN DE POBLACIÓN MUNICIPAL, 2005 – 2020. REVISIÓN 2007	65
Definiciones Básicas.....	65
Cuadro 7. Proyecciones de población al 30 de junio por sexo, según año calendario y tasa de crecimiento. Periodo 2005 - 2020.....	66



Capítulo I

VIII Censo de Población y IV de Vivienda 2005

- **Población**
- **Vivienda**
- **Hogar**

CAPÍTULO I. VIII CENSO DE POBLACIÓN Y IV DE VIVIENDA 2005

Definiciones Básicas

Sección 1: Población

Censo de jure o derecho

El VIII Censo de Población y IV de Vivienda, 2005 fue un censo de Derecho es decir que las personas nacionales y extranjeras fueron censadas en el **lugar donde residen habitualmente**, dentro del territorio y aguas bajo la jurisdicción de la República, estuvieran presentes o no al momento del censo.

Fecha de referencia

La recolección de la información censal comprendió el período del 28 de mayo al 11 de junio de 2005.

Unidad estadística de investigación

Es la vivienda, el hogar y las personas que viven habitualmente en éstos.

Relación de Dependencia de la Edad (RDE)

Es la medida comúnmente utilizada para medir la necesidad potencial de soporte social de la población en edades inactivas por parte de la población en edades activas. Es el cociente entre la suma de los grupos de población de menos de 15 y de 65 años y más de edad y la población de 15 a 64 años de edad.

Relación Niño Mujer (RNM)

Es la medida que relaciona al conjunto de niños menores de 5 años, entre la población femenina en edad fértil (15 a 49 años), multiplicada por mil.

Parto del último hijo no atendido en establecimientos de salud

Parto del último hijo (a) nacido (a) vivo (a) de las mujeres de 13 años y más, no atendido en un establecimiento de salud.

Analfabeta

Persona que declara que no sabe leer ni escribir, se incluyen las personas que sólo saben leer.

Tasa de analfabetismo de la población de 10 años y más, según sexo

Se calcula dividiendo el número de analfabetos de 10 años y más por la población de 10 años y más, en un período determinado. El resultado se multiplica por 100.

Tasa de analfabetismo de la población de 14 a 29 años, según sexo

Resulta de la división de la población analfabeta de 14 a 29 años de edad y sexo respectivo, entre la población de 14 a 29 años de edad del mismo sexo. El resultado se multiplica por 100.

Asistencia escolar primaria, secundaria y universitaria de ambos sexos

Corresponde al número de personas que al momento del censo se encontraba asistiendo a clases en algún establecimiento de enseñanza formal primaria, secundaria o universitaria.

Asistencia escolar de la población de 6 a 12 años¹ de ambos sexos

Corresponde a la población de 6 a 12 años, que asiste a algún establecimiento de educación primaria.

Primaria incompleta por sexo

Se considera a la población que aprobó el cuarto y/o quinto grado de educación primaria.

Asistencia escolar de la población de ambos sexos de 12 a 18 años¹

Población de 12 a 18 años que asiste a algún establecimiento educativo de secundaria.

Secundaria incompleta por sexo

Se considera a la población que aprobó el primero, segundo, tercero o cuarto año de educación secundaria.

Asistencia escolar universitaria de 17 a 29 años de ambos sexos

Población de 17 a 29 años, que asiste a algún establecimiento universitario.

Población con estudios universitarios completos

Se considera la población de ambos sexos con cuatro o más años de estudios aprobados en la educación superior y que hayan completado su carrera universitaria.

Población Económicamente Activa (PEA)

Se trata de las personas de 10 años y más, que durante el periodo de referencia definido en el censo tienen un trabajo, o lo buscan activamente o no buscan por estar a la espera de una respuesta por parte de un empleador, o esperan continuar sus labores agrícolas.

Población Económicamente Inactiva (PEI)

Conjunto de personas que no teniendo ocupación, no buscan empleo activamente. Comprende a los estudiantes, personas que se dedican a los oficios o quehaceres del hogar, pensionados/jubilados/rentistas, incapacitados permanentes, ancianos y a otros como una categoría remanente.

¹ A partir del año 2006, el rango de edad de primaria cambia de 6 a 12 años, mientras el rango de edad para la educación secundaria es de 13 a 17, puesto que el Acuerdo Ministerial No. 094-2005 establece como edad de ingreso oficial a primaria son los 6 años de edad. Fuente: MINED.-Nicaragua.

Trabajador permanente

Es aquella persona de 10 años y más de ambos sexo que trabaja de manera regular y continúa en un mismo centro de trabajo durante seis meses o más.

Trabajador temporal

Es aquella persona de 10 años y más de ambos sexo que trabaja por un tiempo determinado, es decir, que tiene un tiempo fijo de duración menor a los seis meses.

Ocupados

Comprende a las personas que declararon que durante la semana anterior a la entrevista trabajaron, a las que no trabajaron por estar de vacaciones, permiso, subsidio o enfermedad y a las que declararon que no trabajaron pero realizaron actividades como: vender en puesto fijo o ambulante, lavar, planchar, coser ajeno, hacer y vender pan, tortillas, dulces, artesanías, ayudantes o aprendiz, labores de campo u otras actividades remuneradas. Los ocupados se agruparon de acuerdo a su actividad económica clasificados en: sector primario, secundario y terciario.

CUADRO 1. PRINCIPALES INDICADORES DE POBLACIÓN AL MENOR NIVEL DE DESAGREGACIÓN GEOGRÁFICA

Municipio, Barrio, Comarca y Comunidad	Ambos Sexos	Hombre		Mujer		Principales Indicadores de Población						
		Menor de 15 Años	De 15 Años y Más	Menor de 15 Años	De 15 Años y Más	RDE	RNM	Partos del Último Hijo no Atendidos en Establecimientos de Salud	% Analf. Hombre	% Analf. Mujer	% Analf. Hombre 14-29 Años	% Analf. Mujer 14-29 Años
DIRIAMBIA	57 542	10 083	18 416	9 501	19 542	65.3	35.6	3 011	16.2	17.3	10.3	7.8
Barrio	30 084	4 964	9 568	4 722	10 830	60.8	33.0	886	9.0	11.9	5.3	4.6
Los Ángeles	538	100	155	108	175	69.7	48.7	15	20.3	23.1	13.2	14.1
La Palmera	536	99	161	94	182	61.4	32.1	15	16.9	18.4	11.8	10.8
Berlín	778	149	249	135	245	68.8	37.5	16	12.9	13.7	10.9	8.8
La Inmaculada	138	21	51	19	47	51.6	43.6	1	12.7	5.9	-	-
Carlos Méndez	1 128	199	353	197	379	63.5	36.3	33	6.6	12.9	3.3	7.1
Francisco Chávez	1 382	214	418	250	500	57.2	35.7	26	10.3	12.7	5.8	4.8
Francisco Rivera	96	21	26	22	27	100.0	59.1	2	5.9	11.4	-	-
El Recreo	1 125	220	351	192	362	65.0	35.1	29	11.0	16.6	6.9	6.1
Reparto 22 de Junio	827	153	253	140	281	64.1	36.3	15	8.9	10.0	10.7	2.3
Roberto López	978	203	257	208	310	77.5	39.3	21	10.1	14.1	7.2	7.8
Silvio González	1 214	164	415	154	481	56.6	21.8	49	5.5	6.9	3.3	0.6
Tom Rojas	326	45	101	37	143	54.5	30.1	17	3.4	7.2	-	3.9
Neri Urtecho	143	20	54	12	57	49.0	20.9	6	6.6	12.9	-	4.0
La Mascota	563	96	180	92	195	59.5	37.9	14	8.5	9.9	4.4	4.1
Santa Cecilia	117	21	37	20	39	80.0	39.3	4	4.4	8.0	-	4.8
San Caralampio	21	2	7	1	11	61.5	100.0	3	-	-	-	-
Hermanos Molina	598	76	215	65	242	48.8	19.5	17	3.6	7.4	3.1	2.2
Zona Central	1 262	151	394	157	560	56.4	25.5	33	2.7	3.8	1.8	0.9
Rodolfo Mayorga	574	123	188	68	195	64.0	39.2	14	7.2	14.5	6.1	8.6
Enrique Gutiérrez	158	28	60	16	54	47.7	31.0	5	8.6	17.2	6.5	3.8
Reparto Angelita Morales	236	48	80	39	69	76.1	46.3	5	10.4	19.0	5.1	3.1
Colonia San Sebastián	335	40	102	48	145	46.9	32.7	11	4.4	3.9	-	-
Rodolfo Sequeira	741	114	259	103	265	58.7	37.9	32	3.7	7.7	2.6	0.9
Hermanos Morales Avilés	428	65	142	53	168	52.3	26.7	13	8.6	6.3	1.6	1.2
Reparto Colonia Sur	646	110	203	113	220	66.1	41.0	29	7.9	15.8	5.3	7.3
Nuevo Cementerio	716	151	209	143	213	79.4	52.8	18	13.2	19.2	9.2	13.1
Pedro Joaquín Chamorro	445	89	138	75	143	67.3	34.4	18	14.3	20.9	2.6	5.1
El Cementerio	1 567	228	501	210	628	56.5	23.7	35	4.5	7.7	2.9	2.3
Camillo Chamorro	822	112	266	108	336	57.2	29.2	32	3.3	6.5	0.9	1.4
La Libertad	1 612	251	516	198	647	60.6	28.7	66	5.1	5.6	3.2	1.1
San José	1 880	278	657	251	694	52.2	29.8	46	5.4	8.2	3.5	1.7
German Rodríguez	200	32	62	38	68	57.5	21.7	4	2.7	3.4	-	-
Roberto Clemente	2 028	393	602	392	641	69.3	35.7	48	18.5	20.8	11.7	11.0
Reparto Cruz de San Pedro	591	102	191	96	202	66.0	37.3	17	4.4	14.6	1.0	2.2
La Concepción	806	123	264	140	279	58.7	29.7	10	5.4	8.7	2.1	1.6
9 de Junio	161	26	49	32	54	71.3	43.5	13	10.2	12.5	13.0	-
CEPAD	385	50	130	44	161	48.6	24.2	9	4.0	8.5	-	-
Juan José Hernández	322	42	107	53	120	50.5	32.0	36	12.3	12.1	6.4	3.6
2 de Noviembre	599	84	201	92	222	55.2	25.9	26	11.6	13.0	6.4	5.3
San Francisco	742	106	247	97	292	50.8	23.9	6	19.0	20.7	6.8	5.2
Santa Juana	863	170	269	172	252	71.6	45.0	29	12.5	16.4	3.8	5.0
La Independencia	1 076	176	323	178	399	57.8	36.4	17	15.1	18.5	8.4	5.3
Oscar Arnulfo Romero	381	69	125	60	127	62.8	41.1	31	14.5	15.9	8.2	7.0
Comarca	27 458	5 119	8 848	4 779	8 712	70.6	38.7	2 125	23.7	23.8	15.6	11.3
Ojoche de agua	118	23	37	25	33	81.5	22.2	12	22.9	28.3	17.4	5.9
Ojoche de Agua	118	23	37	25	33	81.5	22.2	12	22.9	28.3	17.4	5.9
Los López	61	10	25	9	17	79.4	57.1	6	40.6	44.4	36.4	22.2
Los López	61	10	25	9	17	79.4	57.1	6	40.6	44.4	36.4	22.2
Cuatro Esquinas	1 226	233	385	204	404	68.2	36.0	73	20.0	20.2	13.7	11.3
Cuatro Esquinas	1 226	233	385	204	404	68.2	36.0	73	20.0	20.2	13.7	11.3
La Palmera	1 017	191	306	194	326	73.3	44.0	49	17.9	16.6	12.3	9.4
La Palmera	1 017	191	306	194	326	73.3	44.0	49	17.9	16.6	12.3	9.4

CUADRO 1. PRINCIPALES INDICADORES DE POBLACIÓN AL MENOR NIVEL DE DESAGREGACIÓN GEOGRÁFICA

Municipio, Barrio, Comarca y Comunidad	Hombre		Mujer		Principales Indicadores de Población							
	Ambos Sexos	Menor de 15 Años	De 15 Años y Más	Menor de 15 Años	De 15 Años y Más	RDE	RNM	Partos del Último Hijo no Atendidos en Establecimientos de Salud	% Analf. Hombre	% Analf. Mujer	% Analf. Hombre 14-29 Años	% Analf. Mujer 14-29 Años
Diriamba	341	57	120	43	121	50.2	36.4	6	15.0	14.7	11.5	11.1
Diriamba	341	57	120	43	121	50.2	36.4	6	15.0	14.7	11.5	11.1
El Tanque	266	51	82	64	69	94.2	58.3	8	21.1	33.0	12.5	25.7
El Tanque	266	51	82	64	69	94.2	58.3	8	21.1	33.0	12.5	25.7
La Polleña	115	23	39	19	34	76.9	60.7	4	8.2	19.4	-	12.5
La Polleña	115	23	39	19	34	76.9	60.7	4	8.2	19.4	-	12.5
Palo de Pan	309	50	105	59	95	65.2	40.7	18	17.1	20.7	13.2	2.1
Palo de Pan	309	50	105	59	95	65.2	40.7	18	17.1	20.7	13.2	2.1
Los Sánchez	406	80	134	86	106	81.3	54.3	17	25.5	21.6	24.2	10.3
Los Sánchez	406	80	134	86	106	81.3	54.3	17	25.5	21.6	24.2	10.3
San Carlos	1 085	205	335	211	334	76.7	48.7	111	27.5	31.4	18.7	22.3
San Carlos	723	122	231	144	226	72.6	46.4	71	21.9	30.6	14.9	21.4
Los Gutiérrez	362	83	104	67	108	85.6	53.2	40	39.2	33.1	27.1	24.2
San Antonio de Arriba	1 897	372	582	318	625	69.1	41.4	97	14.4	17.3	9.6	7.9
San Antonio de Arriba	1 897	372	582	318	625	69.1	41.4	97	14.4	17.3	9.6	7.9
El Tigre	372	72	113	63	124	66.8	30.6	17	26.6	29.2	20.0	16.9
El Tigre	372	72	113	63	124	66.8	30.6	17	26.6	29.2	20.0	16.9
San Vicente	893	134	305	157	297	66.3	25.9	116	25.8	29.5	17.1	12.4
San Vicente	893	134	305	157	297	66.3	25.9	116	25.8	29.5	17.1	12.4
San Gregorio de las Cañas	3 090	590	990	518	992	73.0	37.7	328	18.6	19.6	8.3	6.5
San Gregorio de las Cañas	3 090	590	990	518	992	73.0	37.7	328	18.6	19.6	8.3	6.5
San Antonio de Abajo	648	127	199	124	198	81.0	42.1	49	19.0	23.4	7.8	10.0
San Antonio de Abajo	648	127	199	124	198	81.0	42.1	49	19.0	23.4	7.8	10.0
Los Romero	153	33	45	27	48	86.6	40.5	11	54.2	47.3	33.3	16.0
Los Romero	153	33	45	27	48	86.6	40.5	11	54.2	47.3	33.3	16.0
Barrio Nuevo	350	73	113	58	106	73.3	36.6	12	41.5	31.8	37.9	17.7
Barrio Nuevo	350	73	113	58	106	73.3	36.6	12	41.5	31.8	37.9	17.7
Sontales	345	62	114	60	109	65.1	30.0	17	23.9	24.5	14.8	10.5
Sontales	345	62	114	60	109	65.1	30.0	17	23.9	24.5	14.8	10.5
Amaya	320	52	124	54	90	67.5	41.4	15	28.2	29.6	7.7	13.3
Amaya	320	52	124	54	90	67.5	41.4	15	28.2	29.6	7.7	13.3
Jobo Dulce	283	55	92	49	87	69.5	57.4	11	20.2	20.8	11.8	7.0
Jobo Dulce	283	55	92	49	87	69.5	57.4	11	20.2	20.8	11.8	7.0
San Francisco	301	54	91	53	103	64.5	33.3	22	15.8	19.7	12.7	9.3
San Francisco	301	54	91	53	103	64.5	33.3	22	15.8	19.7	12.7	9.3
Apompuá	588	99	193	103	193	59.3	36.8	25	18.1	18.6	17.1	15.2
Apompuá	588	99	193	103	193	59.3	36.8	25	18.1	18.6	17.1	15.2
El Carrizal	167	33	55	29	50	72.2	27.0	8	34.7	43.5	31.8	31.8
El Carrizal	167	33	55	29	50	72.2	27.0	8	34.7	43.5	31.8	31.8
Los Guerreros	272	49	100	36	87	56.3	25.7	4	27.4	25.2	17.4	9.3
Los Guerreros	272	49	100	36	87	56.3	25.7	4	27.4	25.2	17.4	9.3
Los Baltodanos	301	63	97	59	82	96.7	56.9	40	37.5	35.0	20.8	15.6
Los Baltodanos	301	63	97	59	82	96.7	56.9	40	37.5	35.0	20.8	15.6

CUADRO 1. PRINCIPALES INDICADORES DE POBLACIÓN AL MENOR NIVEL DE DESAGREGACIÓN GEOGRÁFICA

Municipio, Barrio, Comarca y Comunidad	Ambos Sexos	Hombre		Mujer		Principales Indicadores de Población						
		Menor de 15 Años	De 15 Años y Más	Menor de 15 Años	De 15 Años y Más	RDE	RNM	Partos del Último Hijo no Atendidos en Establecimientos de Salud	% Analf. Hombre	% Analf. Mujer	% Analf. Hombre 14-29 Años	% Analf. Mujer 14-29 Años
La Cruz del Aguacate	362	56	121	59	126	66.8	36.7	39	26.5	33.3	14.8	6.0
La Cruz del Aguacate	362	56	121	59	126	66.8	36.7	39	26.5	33.3	14.8	6.0
San Miguel de Guayacán	581	107	196	97	181	70.4	39.9	63	26.8	29.9	21.6	15.1
San Miguel de Guayacán	581	107	196	97	181	70.4	39.9	63	26.8	29.9	21.6	15.1
Buena Vista Norte	1 562	275	508	262	517	68.7	31.8	153	19.6	22.3	12.7	10.9
Buena Vista Norte	1 562	275	508	262	517	68.7	31.8	153	19.6	22.3	12.7	10.9
Paso Real	305	66	92	60	87	87.1	42.4	40	33.1	28.2	17.8	18.6
Paso Real	305	66	92	60	87	87.1	42.4	40	33.1	28.2	17.8	18.6
Los Díaz	178	36	54	35	53	83.5	55.8	18	54.5	41.5	42.1	25.0
Los Díaz	178	36	54	35	53	83.5	55.8	18	54.5	41.5	42.1	25.0
San Juan de las Sierras	379	70	121	72	116	79.6	39.6	12	32.4	39.7	19.0	17.5
San Juan de las Sierras	379	70	121	72	116	79.6	39.6	12	32.4	39.7	19.0	17.5
Las Mercedes	229	42	80	32	75	70.9	36.2	26	26.5	28.2	12.1	2.9
Las Mercedes	229	42	80	32	75	70.9	36.2	26	26.5	28.2	12.1	2.9
El Chanal	263	56	82	43	82	92.0	46.0	6	45.1	41.1	32.4	22.9
El Chanal	263	56	82	43	82	92.0	46.0	6	45.1	41.1	32.4	22.9
Buena Vista del Sur	711	113	244	105	249	57.3	29.0	26	16.8	14.3	13.1	2.4
Buena Vista del Sur	711	113	244	105	249	57.3	29.0	26	16.8	14.3	13.1	2.4
Guascayán	352	70	113	67	102	86.2	42.4	31	36.7	29.0	31.7	11.9
Guascayán	352	70	113	67	102	86.2	42.4	31	36.7	29.0	31.7	11.9
Las Cuchichas	510	107	139	90	174	77.7	51.1	43	29.5	25.9	13.2	10.3
Las Cuchichas	510	107	139	90	174	77.7	51.1	43	29.5	25.9	13.2	10.3
La Nueva Reforma	315	54	101	55	105	71.2	34.1	13	31.0	20.3	26.1	5.4
La Nueva Reforma	315	54	101	55	105	71.2	34.1	13	31.0	20.3	26.1	5.4
Amayito	414	75	130	76	133	72.5	41.8	31	18.9	19.1	14.9	7.9
Amayito	414	75	130	76	133	72.5	41.8	31	18.9	19.1	14.9	7.9
La Trinidad	1 031	176	350	157	348	61.9	34.5	58	20.5	20.9	10.8	6.1
La Trinidad	1 031	176	350	157	348	61.9	34.5	58	20.5	20.9	10.8	6.1
El Trapiche	112	17	37	19	39	77.8	29.2	13	23.8	36.2	-	-
El Trapiche	112	17	37	19	39	77.8	29.2	13	23.8	36.2	-	-
Santa Lucía	510	92	181	73	164	60.4	25.6	112	36.2	34.2	23.3	12.8
Santa Lucía	510	92	181	73	164	60.4	25.6	112	36.2	34.2	23.3	12.8
El Tamarindo	436	80	137	82	137	69.6	37.1	68	43.9	36.6	34.9	22.6
El Tamarindo	436	80	137	82	137	69.6	37.1	68	43.9	36.6	34.9	22.6
La Junta	187	25	71	38	53	57.1	41.3	17	34.6	25.7	16.0	8.3
La Junta	187	25	71	38	53	57.1	41.3	17	34.6	25.7	16.0	8.3
Loma Alegre	210	45	74	30	61	62.8	42.0	30	39.3	43.4	34.8	24.3
Loma Alegre	210	45	74	30	61	62.8	42.0	30	39.3	43.4	34.8	24.3
Monte Grande	100	20	31	21	28	92.3	54.2	8	42.5	56.8	20.0	42.9
Monte Grande	100	20	31	21	28	92.3	54.2	8	42.5	56.8	20.0	42.9
Masapa	113	22	40	18	33	68.7	46.4	9	37.0	29.3	21.7	17.4
Masapa	113	22	40	18	33	68.7	46.4	9	37.0	29.3	21.7	17.4
Ceniza	439	56	158	82	143	58.5	30.8	19	23.4	18.6	17.6	7.5
Ceniza	439	56	158	82	143	58.5	30.8	19	23.4	18.6	17.6	7.5

CUADRO 1. PRINCIPALES INDICADORES DE POBLACIÓN AL MENOR NIVEL DE DESAGREGACIÓN GEOGRÁFICA

Municipio, Barrio, Comarca y Comunidad	Ambos Sexos	Hombre		Mujer		Principales Indicadores de Población						
		Menor de 15 Años	De 15 Años y Más	Menor de 15 Años	De 15 Años y Más	RDE	RNM	Partos del Último Hijo no Atendidos en Establecimientos de Salud	% Analf. Hombre	% Analf. Mujer	% Analf. Hombre 14-29 Años	% Analf. Mujer 14-29 Años
Tepano	393	80	115	81	117	77.8	41.7	29	22.8	17.5	8.3	12.3
Tepano	393	80	115	81	117	77.8	41.7	29	22.8	17.5	8.3	12.3
La Boquita	527	104	167	98	158	76.8	49.3	28	23.6	24.9	20.0	17.6
La Boquita	527	104	167	98	158	76.8	49.3	28	23.6	24.9	20.0	17.6
El Ayapal	378	85	122	63	108	68.0	41.7	18	17.7	13.7	15.3	1.5
El Ayapal	378	85	122	63	108	68.0	41.7	18	17.7	13.7	15.3	1.5
Casáres	1 351	287	431	223	410	69.3	41.0	116	22.7	20.3	16.0	13.2
Casáres	1 351	287	431	223	410	69.3	41.0	116	22.7	20.3	16.0	13.2
Pedro Joaquín Chamorro	406	75	122	80	129	66.4	29.4	8	16.4	12.7	12.7	8.3
Pedro Joaquín Chamorro	406	75	122	80	129	66.4	29.4	8	16.4	12.7	12.7	8.3
La Flor	96	17	25	20	34	88.2	22.2	7	12.1	19.5	14.3	-
La Flor	96	17	25	20	34	88.2	22.2	7	12.1	19.5	14.3	-
Santa Rosa	84	20	25	19	20	95.3	47.1	8	44.4	34.6	30.0	20.0
Santa Rosa	84	20	25	19	20	95.3	47.1	8	44.4	34.6	30.0	20.0

CUADRO 1. PRINCIPALES INDICADORES DE POBLACIÓN AL MENOR NIVEL DE DESAGREGACIÓN GEOGRÁFICA

Municipio, Barrio, Comarca y Comunidad	Principales Indicadores de Población											
	Asist. Escolar Primaria Hombre	Asist. Escolar Primaria Mujer	Asist. Escolar Primaria Hombre 6-12 Años	Asist. Escolar Primaria Mujer 6-12 Años	Primaria Incomp. Hombre	Primaria Incomp. Mujer	Asist. Escolar Secundaria Hombre	Asist. Escolar Secundaria Mujer	Asist. Escolar Secundaria Hombre 12-18 Años	Asist. Escolar Secundaria Mujer 12-18 Años	Secundaria Incomp. Hombre	Secundaria Incomp. Mujer
DIRIAMBA	4 748	4 398	3 864	3 647	1 817	1 996	2 717	2 754	2 195	2 323	5 052	5 117
Barrio	2 324	2 116	1 936	1 800	652	791	1 541	1 621	1 259	1 379	3 040	3 105
Los Angeles	44	42	38	33	20	20	14	19	13	16	48	50
La Palmera	55	45	38	36	19	20	27	38	20	28	50	50
Berlín	82	61	66	55	16	14	47	38	37	36	83	81
La Inmaculada	6	9	5	8	-	4	6	4	5	2	21	17
Carlos Méndez	110	91	94	80	27	33	59	69	44	57	120	134
Francisco Chévez	101	106	88	91	18	33	56	91	46	78	153	148
Francisco Rivera	9	12	8	10	6	3	4	4	2	3	10	10
El Recreo	91	80	78	69	21	30	87	70	68	54	146	117
Reparto 22 de Junio	66	49	59	43	10	21	44	57	32	45	87	115
Roberto López	98	111	85	90	30	26	43	56	34	45	96	124
Silvio González	79	81	69	74	20	22	72	58	61	50	118	112
Tom Rojas	16	11	13	9	2	5	18	12	18	11	23	31
Neri Urfecho	7	3	6	3	3	2	8	11	7	9	5	3
La Mascota	49	44	37	39	10	14	31	21	25	20	62	53
Santa Cecilia	9	8	8	8	3	5	9	9	8	9	12	15
San Caralampio	-	-	-	-	-	1	1	-	1	-	1	4
Hermanos Molina	34	26	30	21	15	12	37	34	31	26	26	43
Zona Central	65	82	57	67	8	21	51	70	47	62	79	132
Rodolfo Mayorga	47	29	42	24	12	13	42	25	37	18	73	44
Enrique Gutiérrez	13	6	10	6	3	1	8	8	5	8	15	10
Reparto Angelita Morales	28	19	23	15	6	4	14	9	10	9	26	23
Colonia San Sebastián	13	20	12	17	6	2	16	18	14	13	31	41
Rodolfo Sequeira	55	45	44	38	13	20	39	35	29	31	92	75
Hermanos Morales Avilés	32	32	28	26	10	9	16	25	14	19	36	54
Reparto Colonia Sur	46	55	34	45	24	18	30	24	22	20	59	53
Nuevo Cementerio	65	72	53	55	15	26	32	22	29	19	70	48
Pedro Joaquín Chamorro	46	44	36	35	13	16	14	18	13	18	43	26
El Cementerio	118	84	99	75	22	26	88	104	74	93	160	183
Camilo Chamorro	56	42	49	33	17	16	28	48	25	44	64	84
La Libertad	123	93	108	83	33	43	83	84	68	76	155	161
San José	125	104	107	94	41	47	94	101	80	88	191	207
German Rodríguez	13	25	12	24	3	4	16	16	12	13	25	24
Roberto Clemente	185	191	149	158	50	65	111	121	98	104	210	194
Reparto Cruz de San Pedro	43	51	37	45	12	13	41	26	37	23	68	59
La Concepción	61	59	41	44	26	28	45	42	37	35	92	80
9 de Junio	18	10	13	8	3	4	9	9	8	9	18	26
CEPAD	20	19	18	15	7	7	21	18	16	17	45	36
Juan José Hernández	15	19	13	17	5	12	18	16	13	15	33	41
2 de Noviembre	42	36	34	31	28	35	21	22	13	19	65	63
San Francisco	49	36	41	34	9	13	28	41	19	27	79	83
Santa Juana	82	76	68	65	32	37	46	52	34	46	88	85
La Independencia	75	69	59	59	24	29	48	55	39	47	112	121
Oscar Arnulfo Romero	33	19	27	18	10	17	19	21	14	17	50	45
Comarca	2 424	2 282	1 928	1 847	1 165	1 205	1 176	1 133	936	944	2 012	2 012
Ojoche de agua	16	17	12	14	11	3	8	7	7	5	6	8
Ojoche de Agua	16	17	12	14	11	3	8	7	7	5	6	8
Los López	4	1	3	-	6	4	2	1	1	1	3	4
Los López	4	1	3	-	6	4	2	1	1	1	3	4
Cuatro Esquinas	102	112	78	87	65	58	46	41	36	35	104	93
Cuatro Esquinas	102	112	78	87	65	58	46	41	36	35	104	93
La Palmera	93	99	69	79	30	27	50	42	40	38	85	81
La Palmera	93	99	69	79	30	27	50	42	40	38	85	81

CUADRO 1. PRINCIPALES INDICADORES DE POBLACIÓN AL MENOR NIVEL DE DESAGREGACIÓN GEOGRÁFICA

Municipio, Barrio, Comarca y Comunidad	Principales Indicadores de Población											
	Asist. Escolar Primaria Hombre	Asist. Escolar Primaria Mujer	Asist. Escolar Primaria Hombre 6-12 Años	Asist. Escolar Primaria Mujer 6-12 Años	Primaria Incomp. Hombre	Primaria Incomp. Mujer	Asist. Escolar Secundaria Hombre	Asist. Escolar Secundaria Mujer	Asist. Escolar Secundaria Hombre 12-18 Años	Asist. Escolar Secundaria Mujer 12-18 Años	Secundaria Incomp. Hombre	Secundaria Incomp. Mujer
Diriamba	27	17	22	13	4	5	19	20	15	15	35	31
Diriamba	27	17	22	13	4	5	19	20	15	15	35	31
El Tanque	23	28	17	23	6	10	6	8	5	6	22	10
El Tanque	23	28	17	23	6	10	6	8	5	6	22	10
La Polleña	13	5	10	5	4	2	4	2	3	1	14	8
La Polleña	13	5	10	5	4	2	4	2	3	1	14	8
Palo de Pan	27	25	21	22	7	12	18	12	14	10	26	22
Palo de Pan	27	25	21	22	7	12	18	12	14	10	26	22
Los Sánchez	41	42	29	32	17	10	17	11	16	8	29	26
Los Sánchez	41	42	29	32	17	10	17	11	16	8	29	26
San Carlos	102	116	75	80	42	62	36	25	24	20	51	46
San Carlos	67	82	49	57	31	40	31	18	19	14	36	30
Los Gutiérrez	35	34	26	23	11	22	5	7	5	6	15	16
San Antonio de Arriba	146	105	129	89	49	59	117	103	70	59	127	119
San Antonio de Arriba	146	105	129	89	49	59	117	103	70	59	127	119
El Tigre	36	42	30	29	19	23	9	11	8	10	22	28
El Tigre	36	42	30	29	19	23	9	11	8	10	22	28
San Vicente	62	65	44	48	52	36	23	37	19	34	41	62
San Vicente	62	65	44	48	52	36	23	37	19	34	41	62
San Gregorio de las Cañas	279	226	235	195	105	116	204	190	169	156	315	280
San Gregorio de las Cañas	279	226	235	195	105	116	204	190	169	156	315	280
San Antonio de Abajo	65	74	45	59	31	30	28	21	24	20	47	32
San Antonio de Abajo	65	74	45	59	31	30	28	21	24	20	47	32
Los Romero	13	11	11	10	5	6	4	5	2	5	6	5
Los Romero	13	11	11	10	5	6	4	5	2	5	6	5
Barrio Nuevo	41	35	33	26	17	18	9	17	8	15	12	21
Barrio Nuevo	41	35	33	26	17	18	9	17	8	15	12	21
Sontales	29	27	26	21	27	22	9	18	8	18	23	28
Sontales	29	27	26	21	27	22	9	18	8	18	23	28
Amaya	26	23	20	16	22	30	10	4	7	3	20	12
Amaya	26	23	20	16	22	30	10	4	7	3	20	12
Jobo Dulce	24	26	20	24	11	11	14	3	14	2	30	18
Jobo Dulce	24	26	20	24	11	11	14	3	14	2	30	18
San Francisco	31	27	23	26	12	10	14	13	12	11	17	19
San Francisco	31	27	23	26	12	10	14	13	12	11	17	19
Apompuá	44	50	37	38	24	29	30	25	20	19	53	56
Apompuá	44	50	37	38	24	29	30	25	20	19	53	56
El Carrizal	18	11	12	10	5	7	4	4	3	4	8	3
El Carrizal	18	11	12	10	5	7	4	4	3	4	8	3
Los Guerreros	19	15	18	15	15	8	9	9	7	8	22	20
Los Guerreros	19	15	18	15	15	8	9	9	7	8	22	20
Los Baltodanos	34	32	24	22	13	20	12	5	12	5	13	7
Los Baltodanos	34	32	24	22	13	20	12	5	12	5	13	7

CUADRO 1. PRINCIPALES INDICADORES DE POBLACIÓN AL MENOR NIVEL DE DESAGREGACIÓN GEOGRÁFICA

Municipio, Barrio, Comarca y Comunidad	Principales Indicadores de Población											
	Asist. Escolar Primaria Hombre	Asist. Escolar Primaria Mujer	Asist. Escolar Primaria Hombre 6-12 Años	Asist. Escolar Primaria Mujer 6-12 Años	Primaria Incomp. Hombre	Primaria Incomp. Mujer	Asist. Escolar Secundaria Hombre	Asist. Escolar Secundaria Mujer	Asist. Escolar Secundaria Hombre 12-18 Años	Asist. Escolar Secundaria Mujer 12-18 Años	Secundaria Incomp. Hombre	Secundaria Incomp. Mujer
La Cruz del Aguacate	26	32	18	22	15	14	5	10	4	9	17	28
La Cruz del Aguacate	26	32	18	22	15	14	5	10	4	9	17	28
San Miguel de Guayacán	54	61	44	49	29	30	25	31	25	24	41	45
San Miguel de Guayacán	54	61	44	49	29	30	25	31	25	24	41	45
Buena Vista Norte	123	130	99	111	61	66	91	99	79	85	129	141
Buena Vista Norte	123	130	99	111	61	66	91	99	79	85	129	141
Paso Real	41	31	33	25	12	14	4	5	4	5	13	9
Paso Real	41	31	33	25	12	14	4	5	4	5	13	9
Los Díaz	18	16	17	14	3	5	4	8	3	8	10	6
Los Díaz	18	16	17	14	3	5	4	8	3	8	10	6
San Juan de las Sierras	39	43	37	35	9	12	13	17	11	16	19	16
San Juan de las Sierras	39	43	37	35	9	12	13	17	11	16	19	16
Las Mercedes	25	17	20	16	13	7	14	12	9	12	24	26
Las Mercedes	25	17	20	16	13	7	14	12	9	12	24	26
El Chanal	29	20	26	18	14	17	4	5	3	5	8	11
El Chanal	29	20	26	18	14	17	4	5	3	5	8	11
Buena Vista del Sur	59	51	42	41	36	32	37	34	28	28	76	94
Buena Vista del Sur	59	51	42	41	36	32	37	34	28	28	76	94
Guascayán	37	35	24	25	21	20	10	11	8	10	19	15
Guascayán	37	35	24	25	21	20	10	11	8	10	19	15
Las Cuchichas	50	38	42	34	16	22	14	11	10	11	26	47
Las Cuchichas	50	38	42	34	16	22	14	11	10	11	26	47
La Nueva Reforma	29	27	19	22	16	16	7	8	6	8	15	26
La Nueva Reforma	29	27	19	22	16	16	7	8	6	8	15	26
Amayito	38	38	29	29	19	19	15	19	9	17	32	36
Amayito	38	38	29	29	19	19	15	19	9	17	32	36
La Trinidad	72	75	62	69	44	43	49	48	41	41	94	92
La Trinidad	72	75	62	69	44	43	49	48	41	41	94	92
El Trapiche	8	11	4	9	6	2	1	3	1	3	4	6
El Trapiche	8	11	4	9	6	2	1	3	1	3	4	6
Santa Lucía	60	38	46	33	15	31	24	14	19	12	36	24
Santa Lucía	60	38	46	33	15	31	24	14	19	12	36	24
El Tamarindo	29	39	24	25	27	34	14	10	14	10	26	17
El Tamarindo	29	39	24	25	27	34	14	10	14	10	26	17
La Junta	5	16	5	13	13	10	2	7	2	7	4	12
La Junta	5	16	5	13	13	10	2	7	2	7	4	12
Loma Alegre	16	10	13	6	21	8	-	1	-	1	1	2
Loma Alegre	16	10	13	6	21	8	-	1	-	1	1	2
Monte Grande	3	7	-	6	6	4	1	-	1	-	2	1
Monte Grande	3	7	-	6	6	4	1	-	1	-	2	1
Masapa	7	8	5	6	1	4	3	9	2	7	8	8
Masapa	7	8	5	6	1	4	3	9	2	7	8	8
Ceniza	29	44	21	34	22	26	13	14	12	14	32	31
Ceniza	29	44	21	34	22	26	13	14	12	14	32	31

CUADRO 1. PRINCIPALES INDICADORES DE POBLACIÓN AL MENOR NIVEL DE DESAGREGACIÓN GEOGRÁFICA

Municipio, Barrio, Comarca y Comunidad	Principales Indicadores de Población											
	Asist. Escolar Primaria Hombre	Asist. Escolar Primaria Mujer	Asist. Escolar Primaria Hombre 6-12 Años	Asist. Escolar Primaria Mujer 6-12 Años	Primaria Incomp. Hombre	Primaria Incomp. Mujer	Asist. Escolar Secundaria Hombre	Asist. Escolar Secundaria Mujer	Asist. Escolar Secundaria Hombre 12-18 Años	Asist. Escolar Secundaria Mujer 12-18 Años	Secundaria Incomp. Hombre	Secundaria Incomp. Mujer
Tepano	38	31	34	27	11	21	17	18	14	13	26	37
Tepano	38	31	34	27	11	21	17	18	14	13	26	37
La Boquita	44	40	32	33	32	28	19	16	16	15	44	33
La Boquita	44	40	32	33	32	28	19	16	16	15	44	33
El Ayapal	32	31	26	24	13	21	26	16	22	10	39	31
El Ayapal	32	31	26	24	13	21	26	16	22	10	39	31
Casáres	142	104	119	87	59	60	46	40	35	33	97	110
Casáres	142	104	119	87	59	60	46	40	35	33	97	110
Pedro Joaquín Chamorro	40	37	33	35	21	14	14	29	12	28	36	56
Pedro Joaquín Chamorro	40	37	33	35	21	14	14	29	12	28	36	56
La Flor	6	7	4	6	7	5	2	3	2	3	3	11
La Flor	6	7	4	6	7	5	2	3	2	3	3	11
Santa Rosa	10	14	7	10	4	2	-	1	-	1	-	2
Santa Rosa	10	14	7	10	4	2	-	1	-	1	-	2

CUADRO 1. PRINCIPALES INDICADORES DE POBLACIÓN AL MENOR NIVEL DE DESAGREGACIÓN GEOGRÁFICA

Municipio, Barrio, Comarca y Comunidad	Principales Indicadores de Población												
	Asist. Escolar Universitaria Hombre 17-29 Años	Asist. Escolar Universitaria Mujer 17-29 Años	Población con Estudios Universitarios Completos	PEA Hombre	PEA Mujer	PEI Hombre	PEI Mujer	Trabajo Permanente Hombre			Trabajo Permanente Mujer		
								10-14 Años	15-29 Años	30 y Más	10-14 Años	15-29 Años	30 y Más
DIRIAMBA	822	980	1 754	13 229	6 754	9 128	16 393	61	2 929	4 186	40	1 922	2 956
Barrio	631	757	1 486	6 603	4 653	4 826	7 953	31	1 541	2 422	28	1 220	2 173
Los Angeles	4	5	-	118	70	69	129	-	28	30	1	26	24
La Palmera	5	11	11	106	50	95	178	-	24	40	-	17	24
Berlín	17	12	34	180	134	122	159	-	41	55	3	28	56
La Inmaculada	7	5	13	37	20	18	31	-	11	12	-	9	5
Carlos Méndez	16	19	16	239	154	184	303	-	60	85	-	37	73
Francisco Chávez	30	27	35	290	240	197	360	1	92	92	4	87	106
Francisco Rivera	1	-	-	23	12	11	23	-	2	3	-	3	3
El Recreo	16	15	23	225	140	222	294	-	45	80	-	39	64
Reparto 22 de Junio	24	18	23	172	128	133	213	-	30	57	-	20	66
Roberto López	7	6	12	210	170	127	213	2	54	65	3	38	71
Silvio González	39	46	127	285	226	203	321	1	48	119	2	47	118
Tom Rojas	12	15	37	65	58	53	95	-	13	30	-	18	32
Nerí Urtecho	9	7	11	35	24	26	38	-	11	12	-	3	12
La Mascota	15	24	29	120	97	93	126	2	26	46	-	30	46
Santa Cecilia	2	-	6	25	15	20	35	-	6	9	-	4	9
San Caralampio	1	-	4	3	4	5	7	-	1	1	-	1	2
Hermanos Molina	28	21	61	133	98	115	173	-	24	66	-	19	56
Zona Central	46	68	216	249	220	197	405	-	57	131	-	59	127
Rodolfo Mayorga	14	17	36	119	82	118	138	2	30	46	-	15	46
Enrique Gutiérrez	6	9	10	35	19	35	45	1	6	16	-	3	9
Reparto Angelita Morales	3	1	-	65	33	31	51	-	14	22	-	8	12
Colonia San Sebastián	11	19	30	73	60	40	93	-	16	29	-	12	19
Rodolfo Sequeira	15	23	31	163	98	138	201	1	34	64	-	24	42
Hermanos Morales Avilés	8	14	12	106	77	56	113	-	22	40	-	32	31
Reparto Colonia Sur	7	10	17	143	86	98	174	-	43	41	-	29	40
Nuevo Cementerio	13	5	10	161	94	97	172	-	31	43	-	19	43
Pedro Joaquín Chamorro	5	12	8	111	90	57	82	1	31	32	1	33	26
El Cementerio	43	58	105	311	243	288	470	2	63	117	-	56	129
Camilo Chamorro	18	34	97	192	142	113	240	-	36	91	2	30	79
La Libertad	40	61	144	340	276	268	443	-	60	153	2	60	150
San José	77	59	145	408	271	348	520	-	94	183	1	74	135
German Rodríguez	3	3	10	44	39	31	48	-	11	16	-	9	15
Roberto Clemente	18	18	22	488	289	275	504	10	122	159	6	79	121
Reparto Cruz de San Pedro	8	9	7	127	109	102	131	-	27	42	1	28	50
La Concepción	6	19	26	172	96	145	226	-	44	76	1	20	60
9 de Junio	1	1	5	36	28	23	36	3	8	8	-	6	16
CEPAD	10	27	33	96	67	53	109	-	26	37	-	18	31
Juan José Hernández	5	8	20	78	49	44	91	-	18	40	-	9	22
2 de Noviembre	6	16	6	145	105	87	148	1	40	50	-	32	44
San Francisco	3	7	19	157	135	127	199	2	52	53	-	42	48
Santa Juana	6	6	8	180	82	156	235	1	55	55	-	28	40
La Independencia	20	17	22	257	174	135	285	1	63	57	1	55	59
Oscar Arnulfo Romero	6	5	5	81	49	71	96	-	22	19	-	14	12
Comarca	191	223	268	6 626	2 101	4 302	8 440	30	1 388	1 764	12	702	783
Ojoche de agua	1	1	-	27	6	21	40	-	4	1	-	4	-
Ojoche de Agua	1	1	-	27	6	21	40	-	4	1	-	4	-
Los López	-	-	1	18	3	14	15	-	2	6	-	-	1
Los López	-	-	1	18	3	14	15	-	2	6	-	-	1
Cuatro Esquinas	13	26	17	279	114	200	372	-	61	89	-	32	46
Cuatro Esquinas	13	26	17	279	114	200	372	-	61	89	-	32	46
La Palmera	11	15	58	222	124	158	268	-	37	98	-	43	56
La Palmera	11	15	58	222	124	158	268	-	37	98	-	43	56

CUADRO 1. PRINCIPALES INDICADORES DE POBLACIÓN AL MENOR NIVEL DE DESAGREGACIÓN GEOGRÁFICA

Municipio, Barrio, Comarca y Comunidad	Principales Indicadores de Población												
	Asist. Escolar Universitaria Hombre 17-29 Años	Asist. Escolar Universitaria Mujer 17-29 Años	Población con Estudios Universitarios Completos	PEA				Trabajo Permanente Hombre			Trabajo Permanente Mujer		
				PEA Hombre	PEA Mujer	PEI Hombre	PEI Mujer	10-14 Años	15-29 Años	30 y Más	10-14 Años	15-29 Años	30 y Más
Diriamba	10	10	44	86	38	54	98	1	21	34	-	3	23
Diriamba	10	10	44	86	38	54	98	1	21	34	-	3	23
El Tanque	-	-	-	66	17	29	77	-	12	21	1	4	4
El Tanque	-	-	-	66	17	29	77	-	12	21	1	4	4
La Polleña	1	2	4	27	10	22	26	-	8	8	-	3	2
La Polleña	1	2	4	27	10	22	26	-	8	8	-	3	2
Palo de Pan	3	3	2	85	26	38	85	-	22	24	-	10	8
Palo de Pan	3	3	2	85	26	38	85	-	22	24	-	10	8
Los Sánchez	1	-	2	111	30	50	104	-	14	24	-	11	6
Los Sánchez	1	-	2	111	30	50	104	-	14	24	-	11	6
San Carlos	4	2	-	267	91	141	326	1	57	44	-	40	17
San Carlos	4	-	-	184	62	94	222	-	45	32	-	25	12
Los Gutiérrez	-	2	-	83	29	47	104	1	12	12	-	15	5
San Antonio de Arriba	34	36	39	388	201	347	544	3	98	127	-	71	76
San Antonio de Arriba	34	36	39	388	201	347	544	3	98	127	-	71	76
El Tigre	-	-	-	95	25	48	119	1	8	18	-	5	7
El Tigre	-	-	-	95	25	48	119	1	8	18	-	5	7
San Vicente	3	3	3	264	60	104	310	-	14	35	1	14	23
San Vicente	3	3	3	264	60	104	310	-	14	35	1	14	23
San Gregorio de las Cañas	30	31	20	700	281	550	924	-	157	144	1	120	93
San Gregorio de las Cañas	30	31	20	700	281	550	924	-	157	144	1	120	93
San Antonio de Abajo	5	7	4	165	47	93	197	-	14	19	-	15	18
San Antonio de Abajo	5	7	4	165	47	93	197	-	14	19	-	15	18
Los Romero	-	-	1	42	15	17	40	1	6	9	-	4	6
Los Romero	-	-	1	42	15	17	40	1	6	9	-	4	6
Barrio Nuevo	1	1	5	101	14	46	118	1	19	31	-	2	3
Barrio Nuevo	1	1	5	101	14	46	118	1	19	31	-	2	3
Sontales	1	1	-	93	8	45	131	1	14	24	-	-	5
Sontales	1	1	-	93	8	45	131	1	14	24	-	-	5
Amaya	1	1	3	97	18	45	90	1	28	43	-	4	9
Amaya	1	1	3	97	18	45	90	1	28	43	-	4	9
Jobo Dulce	2	1	5	72	21	37	85	-	11	16	-	6	5
Jobo Dulce	2	1	5	72	21	37	85	-	11	16	-	6	5
San Francisco	2	1	3	72	32	42	90	-	20	19	-	7	17
San Francisco	2	1	3	72	32	42	90	-	20	19	-	7	17
Apompú	12	3	5	161	57	66	169	2	42	40	1	14	19
Apompú	12	3	5	161	57	66	169	2	42	40	1	14	19
El Carrizal	-	1	-	48	7	24	55	-	2	5	-	-	3
El Carrizal	-	1	-	48	7	24	55	-	2	5	-	-	3
Los Guerreros	2	2	-	78	18	35	89	-	11	14	-	10	4
Los Guerreros	2	2	-	78	18	35	89	-	11	14	-	10	4
Los Baltodanos	1	2	-	84	6	36	97	1	12	18	-	2	2
Los Baltodanos	1	2	-	84	6	36	97	1	12	18	-	2	2

CUADRO 1. PRINCIPALES INDICADORES DE POBLACIÓN AL MENOR NIVEL DE DESAGREGACIÓN GEOGRÁFICA

Municipio, Barrio, Comarca y Comunidad	Principales Indicadores de Población												
	Asist. Escolar Universitaria Hombre 17-29 Años	Asist. Escolar Universitaria Mujer 17-29 Años	Población con Estudios Universitarios Completos	PEA Hombre	PEA Mujer	PEI Hombre	PEI Mujer	Trabajo Permanente Hombre			Trabajo Permanente Mujer		
								10-14 Años	15-29 Años	30 y Más	10-14 Años	15-29 Años	30 y Más
La Cruz del Aguacate	1	2	2	86	26	61	124	-	25	18	-	17	9
La Cruz del Aguacate	1	2	2	86	26	61	124	-	25	18	-	17	9
San Miguel de Guayacán	3	1	-	131	37	108	177	1	27	29	-	12	15
San Miguel de Guayacán	3	1	-	131	37	108	177	1	27	29	-	12	15
Buena Vista Norte	10	14	9	402	139	230	506	3	49	92	1	48	43
Buena Vista Norte	10	14	9	402	139	230	506	3	49	92	1	48	43
Paso Real	-	1	1	85	18	36	92	-	9	7	-	1	7
Paso Real	-	1	1	85	18	36	92	-	9	7	-	1	7
Los Díaz	-	1	1	48	7	18	58	1	4	7	-	5	2
Los Díaz	-	1	1	48	7	18	58	1	4	7	-	5	2
San Juan de las Sierras	2	-	1	66	11	82	130	-	11	23	-	1	4
San Juan de las Sierras	2	-	1	66	11	82	130	-	11	23	-	1	4
Las Mercedes	-	1	1	60	21	38	64	-	8	17	-	8	7
Las Mercedes	-	1	1	60	21	38	64	-	8	17	-	8	7
El Chanal	-	-	-	34	4	68	91	-	5	8	-	3	-
El Chanal	-	-	-	34	4	68	91	-	5	8	-	3	-
Buena Vista del Sur	2	7	4	147	51	145	236	-	48	48	-	20	21
Buena Vista del Sur	2	7	4	147	51	145	236	-	48	48	-	20	21
Guascayán	-	1	1	100	27	47	97	2	28	25	2	8	6
Guascayán	-	1	1	100	27	47	97	2	28	25	2	8	6
Las Cuchichas	1	3	2	93	47	73	150	-	26	28	-	25	9
Las Cuchichas	1	3	2	93	47	73	150	-	26	28	-	25	9
La Nueva Reforma	1	1	1	83	27	43	96	2	24	30	-	16	11
La Nueva Reforma	1	1	1	83	27	43	96	2	24	30	-	16	11
Amaylto	-	1	1	104	27	55	135	1	28	35	-	14	8
Amaylto	-	1	1	104	27	55	135	1	28	35	-	14	8
La Trinidad	9	9	14	222	89	198	322	1	68	64	1	31	39
La Trinidad	9	9	14	222	89	198	322	1	68	64	1	31	39
El Trapiche	2	1	-	30	1	12	46	-	-	4	-	-	1
El Trapiche	2	1	-	30	1	12	46	-	-	4	-	-	1
Santa Lucía	2	3	-	116	20	105	173	-	31	41	-	6	11
Santa Lucía	2	3	-	116	20	105	173	-	31	41	-	6	11
El Tamarindo	-	2	-	107	25	66	147	-	15	15	-	2	5
El Tamarindo	-	2	-	107	25	66	147	-	15	15	-	2	5
La Junta	1	-	-	64	4	17	66	-	7	3	-	1	2
La Junta	1	-	-	64	4	17	66	-	7	3	-	1	2
Loma Alegre	-	-	-	62	2	27	74	-	7	11	-	-	2
Loma Alegre	-	-	-	62	2	27	74	-	7	11	-	-	2
Monte Grande	-	-	-	27	3	13	34	-	4	6	-	2	1
Monte Grande	-	-	-	27	3	13	34	-	4	6	-	2	1
Masapa	1	-	-	34	3	12	38	-	6	11	1	-	1
Masapa	1	-	-	34	3	12	38	-	6	11	1	-	1
Ceniza	1	4	-	112	33	72	139	-	20	33	-	8	12
Ceniza	1	4	-	112	33	72	139	-	20	33	-	8	12

CUADRO 1. PRINCIPALES INDICADORES DE POBLACIÓN AL MENOR NIVEL DE DESAGREGACIÓN GEOGRÁFICA

Municipio, Barrio, Comarca y Comunidad	Principales Indicadores de Población												
	Asist. Escolar Universitaria Hombre 17-29 Años	Asist. Escolar Universitaria Mujer 17-29 Años	Población con Estudios Universitarios Completos	PEA Hombre	PEA Mujer	PEI Hombre	PEI Mujer	Trabajo Permanente Hombre			Trabajo Permanente Mujer		
								10-14 Años	15-29 Años	30 y Más	10-14 Años	15-29 Años	30 y Más
Topano	1	3	-	87	22	58	121	-	22	32	-	4	11
Tepano	1	3	-	87	22	58	121	-	22	32	-	4	11
La Boquilla	2	2	-	125	38	87	151	1	40	55	-	9	25
La Boquilla	2	2	-	125	38	87	151	1	40	55	-	9	25
El Ayapal	2	3	1	65	17	93	122	1	28	29	1	7	6
El Ayapal	2	3	1	65	17	93	122	1	28	29	1	7	6
Casáres	10	10	12	341	81	202	401	2	110	121	-	18	44
Casáres	10	10	12	341	81	202	401	2	110	121	-	18	44
Pedro Joaquín Chamorro	2	2	-	101	45	51	121	1	31	44	2	10	25
Pedro Joaquín Chamorro	2	2	-	101	45	51	121	1	31	44	2	10	25
La Flor	-	2	1	23	7	10	34	1	6	8	-	2	3
La Flor	-	2	1	23	7	10	34	1	6	8	-	2	3
Santa Rosa	-	-	-	23	-	13	26	-	7	9	-	-	-
Santa Rosa	-	-	-	23	-	13	26	-	7	9	-	-	-

CUADRO 1. PRINCIPALES INDICADORES DE POBLACIÓN AL MENOR NIVEL DE DESAGREGACIÓN GEOGRÁFICA

Municipio, Barrio, Comarca y Comunidad	Principales Indicadores de Población											
	Trabajo Temporal Hombre			Trabajo Temporal Mujer			Ocupados Sector Primario	Ocupadas Sector Primario	Ocupados Sector Secundario	Ocupadas Sector Secundario	Ocupados Sector Terciario	Ocupadas Sector Terciario
	10-14 Años	15-29 Años	30 y Más	10-14 Años	15-29 Años	30 y Más						
DIRIAMBA	104	2 112	3 085	20	547	895	3 952	144	3 446	1 611	5 210	4 726
Barrio	43	870	1 251	8	358	596	399	27	2 270	1 018	3 546	3 416
Los Angeles	1	25	25	-	6	11	12	-	49	20	48	48
La Palmera	-	19	23	-	3	6	20	-	36	18	50	32
Berlin	1	18	37	2	15	20	13	-	42	27	97	97
La Inmaculada	-	6	6	-	2	3	-	1	14	2	22	16
Carlos Méndez	-	45	45	-	14	26	10	2	86	42	139	108
Francisco Chávez	4	37	51	-	16	21	12	1	113	60	152	173
Francisco Rivera	1	9	4	-	2	3	2	-	8	6	9	5
El Recreo	1	32	56	-	8	20	14	-	70	44	137	92
Reparto 22 de Junio	1	33	39	-	13	22	16	4	60	28	85	90
Roberto López	6	31	37	1	23	20	12	2	84	35	98	119
Silvio González	7	25	59	-	13	37	20	-	60	41	178	176
Tom Rojas	1	7	10	-	3	1	1	-	13	12	47	40
Neri Urtecho	-	2	6	-	3	5	1	-	12	2	18	21
La Mascola	-	19	21	-	7	10	4	-	40	17	69	76
Santa Cecilia	-	4	5	-	2	-	4	-	7	-	13	15
San Caralampio	-	-	1	-	-	1	-	-	1	-	2	4
Hermanos Molina	-	17	19	-	9	12	3	1	34	18	90	77
Zona Central	-	17	36	1	9	19	12	-	51	33	178	182
Rodolfo Mayorga	-	12	25	-	5	9	5	-	49	9	61	69
Enrique Gutiérrez	-	5	7	-	-	4	3	-	19	6	13	12
Reparto Angelita Morales	-	10	15	-	2	10	9	1	27	10	26	21
Colonia San Sebastián	-	8	16	-	13	14	3	-	19	8	46	49
Rodolfo Sequeira	-	28	34	-	13	18	9	3	59	21	92	72
Hermanos Morales Avilés	-	18	21	-	5	6	10	2	32	30	59	42
Reparto Colonia Sur	-	23	26	-	3	10	7	-	66	26	62	59
Nuevo Cementerio	3	36	43	1	6	22	17	-	61	25	79	68
Pedro Joaquín Chamorro	-	17	20	-	9	12	11	-	35	30	53	52
El Cementerio	1	39	79	-	11	42	3	1	117	41	183	196
Camilo Chamorro	1	17	25	-	5	13	9	-	46	25	113	104
La Libertad	1	34	75	1	18	30	6	1	96	48	219	212
San José	-	40	77	-	16	37	5	-	127	51	264	216
German Rodríguez	-	4	8	-	4	7	1	-	11	7	27	29
Roberto Clemente	6	60	89	1	25	32	43	-	183	57	228	223
Reparto Cruz de San Pedro	-	20	21	-	7	15	4	1	58	29	53	74
La Concepción	-	15	24	-	5	4	6	1	69	27	85	65
9 de Junio	-	3	8	1	1	3	-	-	12	5	18	23
CEPAD	-	12	9	-	7	5	1	1	34	6	50	54
Juan José Hernández	1	3	6	-	5	7	5	-	17	11	47	33
2 de Noviembre	-	13	24	-	8	5	11	2	65	22	66	76
San Francisco	1	9	12	-	9	8	13	2	69	38	62	85
Santa Juana	2	28	31	-	4	6	29	-	76	23	69	57
La Independencia	4	53	56	-	19	30	28	1	107	42	102	122
Oscar Arnulfo Romero	-	17	20	-	10	10	5	-	36	16	37	32
Comarca	61	1 242	1 834	12	189	299	3 553	117	1 176	593	1 664	1 310
Ojoche de agua	-	6	11	-	1	1	20	1	2	1	-	4
Ojoche de Agua	-	6	11	-	1	1	20	1	2	1	-	4
Los López	-	4	4	-	-	2	15	1	1	1	-	1
Los López	-	4	4	-	-	2	15	1	1	1	-	1
Cuatro Esquinas	5	42	67	-	11	12	106	7	43	21	116	80
Cuatro Esquinas	5	42	67	-	11	12	106	7	43	21	116	80
La Palmera	2	34	47	-	6	17	74	2	55	26	89	94
La Palmera	2	34	47	-	6	17	74	2	55	26	89	94

CUADRO 1. PRINCIPALES INDICADORES DE POBLACIÓN AL MENOR NIVEL DE DESAGREGACIÓN GEOGRÁFICA

Municipio, Barrio, Comarca y Comunidad	Principales Indicadores de Población											
	Trabajo Temporal Hombre			Trabajo Temporal Mujer			Ocupados Sector Primario	Ocupadas Sector Primario	Ocupados Sector Secundario	Ocupadas Sector Secundario	Ocupados Sector Terciario	Ocupadas Sector Terciario
	10-14 Años	15-29 Años	30 y Más	10-14 Años	15-29 Años	30 y Más						
Diriamba	-	9	18	1	4	5	24	2	13	4	46	29
Diriamba	-	9	18	1	4	5	24	2	13	4	46	29
El Tanque	1	19	9	2	2	3	47	1	8	-	8	15
El Tanque	1	19	9	2	2	3	47	1	8	-	8	15
La Polleña	-	2	7	1	2	1	7	-	4	4	14	5
La Polleña	-	2	7	1	2	1	7	-	4	4	14	5
Palo de Pan	-	11	26	-	1	5	38	-	17	7	29	19
Palo de Pan	-	11	26	-	1	5	38	-	17	7	29	19
Los Sánchez	-	27	38	-	5	8	63	5	23	13	21	12
Los Sánchez	-	27	38	-	5	8	63	5	23	13	21	12
San Carlos	3	66	84	-	16	15	147	14	42	33	67	41
San Carlos	1	40	56	-	10	12	96	7	32	18	46	34
Los Gutiérrez	2	26	28	-	6	3	51	7	10	15	21	7
San Antonio de Arriba	4	47	95	-	22	23	131	4	82	55	163	134
San Antonio de Arriba	4	47	95	-	22	23	131	4	82	55	163	134
El Tigre	2	21	43	-	6	6	67	4	6	5	21	15
El Tigre	2	21	43	-	6	6	67	4	6	5	21	15
San Vicente	2	85	124	-	4	11	208	5	14	3	38	46
San Vicente	2	85	124	-	4	11	208	5	14	3	38	46
San Gregorio de las Cañas	7	108	243	1	14	40	310	9	87	94	272	170
San Gregorio de las Cañas	7	108	243	1	14	40	310	9	87	94	272	170
San Antonio de Abajo	4	40	81	-	1	12	92	3	29	12	38	32
San Antonio de Abajo	4	40	81	-	1	12	92	3	29	12	38	32
Los Romero	-	8	16	-	2	3	32	1	3	6	5	8
Los Romero	-	8	16	-	2	3	32	1	3	6	5	8
Barrio Nuevo	1	21	23	-	2	6	77	3	6	3	13	7
Barrio Nuevo	1	21	23	-	2	6	77	3	6	3	13	7
Sontales	-	26	24	-	1	2	69	1	16	1	6	6
Sontales	-	26	24	-	1	2	69	1	16	1	6	6
Amaya	1	6	15	-	1	4	57	3	16	6	21	9
Amaya	1	6	15	-	1	4	57	3	16	6	21	9
Jobo Dulce	-	16	21	-	6	4	25	-	18	12	24	9
Jobo Dulce	-	16	21	-	6	4	25	-	18	12	24	9
San Francisco	1	17	11	-	3	2	23	-	20	9	29	23
San Francisco	1	17	11	-	3	2	23	-	20	9	29	23
Apompúa	2	44	29	1	9	12	38	4	76	20	45	30
Apompúa	2	44	29	1	9	12	38	4	76	20	45	30
El Carrizal	1	8	28	-	-	2	44	1	1	6	3	-
El Carrizal	1	8	28	-	-	2	44	1	1	6	3	-
Los Guerreros	-	19	33	-	2	2	51	1	15	13	12	4
Los Guerreros	-	19	33	-	2	2	51	1	15	13	12	4
Los Baltodanos	1	19	22	-	-	-	64	2	5	-	11	3
Los Baltodanos	1	19	22	-	-	-	64	2	5	-	11	3

CUADRO 1. PRINCIPALES INDICADORES DE POBLACIÓN AL MENOR NIVEL DE DESAGREGACIÓN GEOGRÁFICA

Municipio, Barrio, Comarca y Comunidad	Principales Indicadores de Población											
	Trabajo Temporal Hombre			Trabajo Temporal Mujer			Ocupados Sector Primario	Ocupadas Sector Primario	Ocupados Sector Secundario	Ocupadas Sector Secundario	Ocupados Sector Terciario	Ocupadas Sector Terciario
	10-14 Años	15-29 Años	30 y Más	10-14 Años	15-29 Años	30 y Más						
La Cruz del Aguacate	-	13	30	-	-	-	44	-	21	13	21	13
La Cruz del Aguacate	-	13	30	-	-	-	44	-	21	13	21	13
San Miguel de Guayacán	-	19	44	-	3	5	70	2	18	12	33	21
San Miguel de Guayacán	-	19	44	-	3	5	70	2	18	12	33	21
Buena Vista Norte	6	88	143	3	11	29	216	5	47	33	119	91
Buena Vista Norte	6	88	143	3	11	29	216	5	47	33	119	91
Paso Real	5	20	32	-	2	3	64	3	7	5	3	6
Paso Real	5	20	32	-	2	3	64	3	7	5	3	6
Los Díaz	-	10	26	-	-	-	39	-	5	5	4	2
Los Díaz	-	10	26	-	-	-	39	-	5	5	4	2
San Juan de las Sierras	-	12	17	-	2	3	45	1	7	3	14	7
San Juan de las Sierras	-	12	17	-	2	3	45	1	7	3	14	7
Las Mercedes	-	9	23	-	2	3	40	1	5	8	13	11
Las Mercedes	-	9	23	-	2	3	40	1	5	8	13	11
El Chanal	-	9	11	-	1	-	21	-	12	3	-	1
El Chanal	-	9	11	-	1	-	21	-	12	3	-	1
Buena Vista del Sur	-	16	24	-	4	2	19	1	77	19	46	29
Buena Vista del Sur	-	16	24	-	4	2	19	1	77	19	46	29
Guascayán	5	14	24	-	4	7	79	12	16	6	3	9
Guascayán	5	14	24	-	4	7	79	12	16	6	3	9
Las Cuchichas	1	18	16	2	3	4	20	-	55	25	14	18
Las Cuchichas	1	18	16	2	3	4	20	-	55	25	14	18
La Nueva Reforma	-	9	17	-	-	-	35	-	40	20	7	7
La Nueva Reforma	-	9	17	-	-	-	35	-	40	20	7	7
Amayito	-	24	14	-	2	1	79	1	22	11	3	15
Amayito	-	24	14	-	2	1	79	1	22	11	3	15
La Trinidad	-	30	43	-	3	14	93	2	65	34	52	52
La Trinidad	-	30	43	-	3	14	93	2	65	34	52	52
El Trapiche	1	10	15	-	-	-	19	-	10	-	1	1
El Trapiche	1	10	15	-	-	-	19	-	10	-	1	1
Santa Lucía	-	13	27	-	-	2	64	2	36	4	15	14
Santa Lucía	-	13	27	-	-	2	64	2	36	4	15	14
El Tamarindo	-	40	29	-	10	4	80	-	14	1	5	20
El Tamarindo	-	40	29	-	10	4	80	-	14	1	5	20
La Junta	-	35	18	-	-	1	53	-	7	-	4	4
La Junta	-	35	18	-	-	1	53	-	7	-	4	4
Loma Alegre	1	27	14	-	-	-	58	-	1	-	3	2
Loma Alegre	1	27	14	-	-	-	58	-	1	-	3	2
Monte Grande	1	7	9	-	-	-	26	1	1	-	-	2
Monte Grande	1	7	9	-	-	-	26	1	1	-	-	2
Masapa	-	11	4	-	-	1	26	-	3	-	3	3
Masapa	-	11	4	-	-	1	26	-	3	-	3	3
Ceniza	-	19	29	-	4	6	53	2	21	9	28	19
Ceniza	-	19	29	-	4	6	53	2	21	9	28	19

CUADRO 1. PRINCIPALES INDICADORES DE POBLACIÓN AL MENOR NIVEL DE DESAGREGACIÓN GEOGRÁFICA

Municipio, Barrio, Comarca y Comunidad	Principales Indicadores de Población											
	Trabajo Temporal Hombre			Trabajo Temporal Mujer			Ocupados Sector Primario	Ocupadas Sector Primario	Ocupados Sector Secundario	Ocupadas Sector Secundario	Ocupados Sector Terciario	Ocupadas Sector Terciario
	10-14 Años	15-29 Años	30 y Más	10-14 Años	15-29 Años	30 y Más						
Tepano	-	11	12	-	1	2	66	-	4	1	9	17
Tepano	-	11	12	-	1	2	66	-	4	1	9	17
La Boquita	-	9	17	-	2	1	64	-	19	2	38	36
La Boquita	-	9	17	-	2	1	64	-	19	2	38	36
El Ayapal	-	3	4	-	3	-	34	2	11	-	20	15
El Ayapal	-	3	4	-	3	-	34	2	11	-	20	15
Casáres	4	47	50	-	7	8	207	6	42	16	87	57
Casáres	4	47	50	-	7	8	207	6	42	16	87	57
Pedro Joaquín Chamorro	-	10	14	1	3	4	76	2	6	6	18	37
Pedro Joaquín Chamorro	-	10	14	1	3	4	76	2	6	6	18	37
La Flor	-	3	4	-	1	1	14	-	1	2	8	5
La Flor	-	3	4	-	1	1	14	-	1	2	8	5
Santa Rosa	-	1	5	-	-	-	20	-	1	-	2	-
Santa Rosa	-	1	5	-	-	-	20	-	1	-	2	-

Sección 2. Vivienda

Vivienda particular

Es todo local formado por un cuarto o conjunto de cuartos destinados al alojamiento de uno o más hogares, tales como: casa, quinta, apartamento, cuarto en cuartería, rancho o choza, vivienda improvisada y local usado como vivienda.

Vivienda ocupada

Se considera vivienda ocupada cuando hay residentes habituales en ella.

Pared inadecuada

Número de viviendas con paredes exteriores construidas con material poco consistente (paredes de adobe o taquezal, madera, bambú, barul, caña, palma, ripio o desechos).

Techo inadecuado

Número de viviendas con techos poco consistente (techos de paja, bambú, barul, caña, palma, ripio o desechos).

Vivienda Inadecuada

Número de viviendas con piso de tierra que además tienen paredes o techo inadecuados.

Vivienda sin agua potable

Número de viviendas que no son abastecidas por tubería dentro o fuera de la vivienda y se abastecen por agua de río, pozo o puesto público o privado, ojo de agua, manantial, o a través de un camión, carreta o pipa, se la proporciona el vecino u otra forma como la lluvia.

Tenencia no propia

Comprende las distintas formas en que los residentes habituales ocupan la vivienda sin tener un título de propiedad como: alquilada, pagándose / amortizándose, prestada o cedida.

CUADRO 2. PRINCIPALES INDICADORES DE VIVIENDA AL MENOR NIVEL DE DESAGREGACIÓN GEOGRÁFICA

Municipio, Barrio, Comarca y Comunidad	Total Viviendas		Principales Indicadores de Vivienda							
	Particulares	Ocupadas	Pared Inadecuada	Techo Inadecuado	Piso de Tierra	Vivienda Inadecuada	Sin Luz Eléctrica	Sin Agua Potable	Tenencia no Propia	Con Distancia al C/S Mayor a 5 Kms.
DIRIAMBIA	13 297	11 627	1 732	213	4 485	1 561	1 284	3 357	1 698	1 580
Barrio	6 358	5 907	536	111	1 275	445	188	427	854	76
Los Ángeles	128	119	43	4	60	42	11	11	8	25
La Palmera	99	88	5	1	12	4	3	10	7	10
Berlin	183	159	35	19	70	34	18	34	29	1
La Inmaculada	31	28	1	-	4	1	-	5	5	5
Carlos Méndez	207	200	20	-	36	8	-	3	18	-
Francisco Chévez	238	230	15	-	34	12	2	9	14	-
Francisco Rivera	27	22	6	-	14	6	3	6	5	-
El Recreo	227	209	8	1	49	8	3	9	22	-
Reparto 22 de Junio	174	165	9	-	37	9	3	9	11	-
Roberto López	217	199	73	2	102	63	4	36	15	6
Silvio González	283	263	18	-	20	8	5	13	69	2
Tom Rojas	73	70	1	-	1	1	1	2	15	-
Neri Urtecho	31	31	-	-	-	-	-	-	6	-
La Mascota	106	99	5	-	17	4	5	10	21	-
Santa Cecilia	26	22	2	-	7	2	-	3	5	2
San Caralampio	9	7	-	-	-	-	-	-	1	-
Hermanos Molina	137	126	-	-	3	-	1	2	30	-
Zona Central	302	281	24	-	5	-	1	2	62	-
Rodolfo Mayorga	110	102	11	-	12	9	6	8	28	-
Enrique Gutiérrez	34	28	4	-	9	4	-	-	4	-
Reparto Angelita Morales	53	49	6	1	14	6	3	3	12	-
Colonia San Sebastián	75	68	2	-	3	1	-	2	18	-
Rodolfo Sequeira	147	134	4	-	12	1	-	5	29	-
Hermanos Morales Avilés	109	98	5	-	23	5	3	6	17	2
Reparto Colonia Sur	143	134	17	1	44	16	-	8	23	1
Nuevo Cementerio	174	152	53	31	95	52	32	77	34	-
Pedro Joaquín Chamorro	93	88	3	-	25	3	1	15	12	-
El Cementerio	341	319	6	-	21	5	1	1	42	-
Camilo Chamorro	182	170	5	1	11	2	3	5	30	1
La Libertad	338	320	11	-	13	3	2	3	39	11
San José	411	379	6	1	28	5	6	9	63	2
German Rodríguez	43	38	-	-	7	-	1	-	10	-
Roberto Clemente	382	377	58	25	181	58	36	55	39	3
Reparto Cruz de San Pedro	94	89	4	-	26	4	1	7	16	-
La Concepción	154	154	9	1	23	8	1	3	8	-
9 de Junio	32	29	6	1	9	6	2	1	-	-
CEPAD	76	75	-	1	3	-	-	-	3	1
Juan José Hernández	88	71	7	2	20	7	1	4	3	1
2 de Noviembre	140	122	4	3	28	4	3	3	17	-
San Francisco	172	162	8	1	49	8	3	7	10	1
Santa Juana	186	166	18	-	68	13	1	14	22	-
La Independencia	205	197	20	13	64	19	20	26	24	1
Oscar Amulfo Romero	78	68	4	2	16	4	2	1	8	1
Comarca	6 939	5 720	1 196	102	3 210	1 116	1 096	2 930	844	1 504
Ojoche de agua	25	20	9	5	16	9	1	5	3	6
Ojoche de Agua	25	20	9	5	16	9	1	5	3	6
Los López	26	16	5	1	12	4	9	15	6	10
Los López	26	16	5	1	12	4	9	15	6	10
Cuatro Esquinas	279	243	26	7	64	24	19	37	66	66
Cuatro Esquinas	279	243	26	7	64	24	19	37	66	66
La Palmera	281	203	15	6	35	15	5	24	39	5
La Palmera	281	203	15	6	35	15	5	24	39	5

CUADRO 2. PRINCIPALES INDICADORES DE VIVIENDA AL MENOR NIVEL DE DESAGREGACIÓN GEOGRÁFICA

Municipio, Barrio, Comarca y Comunidad	Total Viviendas		Principales Indicadores de Vivienda							
	Particulares	Ocupadas	Pared Inadecuada	Techo Inadecuado	Piso de Tierra	Vivienda Inadecuada	Sin Luz Eléctrica	Sin Agua Potable	Tenencia no Propia	Con Distancia al C/S Mayor a 5 Kms.
Diriamba	81	67	7	2	12	6	4	1	28	2
Diriamba	81	67	7	2	12	6	4	1	28	2
El Tanque	60	45	18	3	28	17	20	3	23	2
El Tanque	60	45	18	3	28	17	20	3	23	2
La Polleña	32	24	1	-	10	1	-	1	8	2
La Polleña	32	24	1	-	10	1	-	1	8	2
Palo de Pan	70	60	4	-	24	4	1	7	15	1
Palo de Pan	70	60	4	-	24	4	1	7	15	1
Los Sánchez	101	87	27	-	56	26	81	78	16	13
Los Sánchez	101	87	27	-	56	26	81	78	16	13
San Carlos	230	205	87	11	150	80	123	187	28	93
San Carlos	159	142	50	7	103	47	116	131	26	42
Los Gutiérrez	71	63	37	4	47	33	7	56	2	51
San Antonio de Arriba	516	422	94	2	206	91	45	72	61	54
San Antonio de Arriba	516	422	94	2	206	91	45	72	61	54
El Tigre	92	83	13	2	50	13	6	24	8	38
El Tigre	92	83	13	2	50	13	6	24	8	38
San Vicente	241	202	51	3	130	47	14	106	20	57
San Vicente	241	202	51	3	130	47	14	106	20	57
San Gregorio de las Cañas	684	597	30	1	336	28	29	110	36	22
San Gregorio de las Cañas	684	597	30	1	336	28	29	110	36	22
San Antonio de Abajo	153	132	14	2	83	14	12	17	5	2
San Antonio de Abajo	153	132	14	2	83	14	12	17	5	2
Los Romero	36	32	8	-	21	8	23	26	14	24
Los Romero	36	32	8	-	21	8	23	26	14	24
Barrio Nuevo	109	78	52	5	56	49	62	53	10	52
Barrio Nuevo	109	78	52	5	56	49	62	53	10	52
Sontales	108	78	18	-	42	18	60	22	18	26
Sontales	108	78	18	-	42	18	60	22	18	26
Amaya	79	72	22	1	51	20	35	53	13	48
Amaya	79	72	22	1	51	20	35	53	13	48
Jobo Dulce	63	55	11	-	25	11	2	6	18	30
Jobo Dulce	63	55	11	-	25	11	2	6	18	30
San Francisco	63	59	5	-	35	5	2	13	3	55
San Francisco	63	59	5	-	35	5	2	13	3	55
Apompúa	150	128	15	5	40	10	5	94	28	79
Apompúa	150	128	15	5	40	10	5	94	28	79
El Carrizal	37	31	12	-	23	12	3	3	7	30
El Carrizal	37	31	12	-	23	12	3	3	7	30
Los Guerrero	71	60	10	-	36	9	4	5	15	30
Los Guerrero	71	60	10	-	36	9	4	5	15	30
Los Baltodanos	89	72	18	2	47	16	6	45	13	62
Los Baltodanos	89	72	18	2	47	16	6	45	13	62

CUADRO 2. PRINCIPALES INDICADORES DE VIVIENDA AL MENOR NIVEL DE DESAGREGACIÓN GEOGRÁFICA

Municipio, Barrio, Comarca y Comunidad	Total Viviendas		Principales Indicadores de Vivienda							
	Particulares	Ocupadas	Pared Inadecuada	Techo Inadecuado	Piso de Tierra	Vivienda Inadecuada	Sin Luz Eléctrica	Sin Agua Potable	Tenencia no Propia	Con Distancia al C/S Mayor a 5 Kms.
La Cruz del Aguacate	91	77	19	4	45	15	17	25	7	32
La Cruz del Aguacate	91	77	19	4	45	15	17	25	7	32
San Miguel de Guayacán	144	123	13	4	94	15	7	61	9	48
San Miguel de Guayacán	144	123	13	4	94	15	7	61	9	48
Buena Vista Norte	441	345	35	3	181	32	20	81	24	64
Buena Vista Norte	441	345	35	3	181	32	20	81	24	64
Paso Real	76	63	16	-	42	15	60	35	12	6
Paso Real	76	63	16	-	42	15	60	35	12	6
Los Díaz	50	43	12	-	29	11	25	39	3	33
Los Díaz	50	43	12	-	29	11	25	39	3	33
San Juan de las Sierras	80	75	21	-	51	19	20	56	3	61
San Juan de las Sierras	80	75	21	-	51	19	20	56	3	61
Las Mercedes	66	60	11	-	35	10	11	43	5	25
Las Mercedes	66	60	11	-	35	10	11	43	5	25
El Chanal	70	59	25	1	50	25	52	56	3	13
El Chanal	70	59	25	1	50	25	52	56	3	13
Buena Vista del Sur	174	154	12	1	48	12	9	127	16	100
Buena Vista del Sur	174	154	12	1	48	12	9	127	16	100
Guascayán	68	64	30	2	45	26	38	63	14	47
Guascayán	68	64	30	2	45	26	38	63	14	47
Las Cuchichas	126	108	15	-	52	15	3	95	11	3
Las Cuchichas	126	108	15	-	52	15	3	95	11	3
La Nueva Reforma	70	64	9	1	37	9	10	62	5	26
La Nueva Reforma	70	64	9	1	37	9	10	62	5	26
Amayito	96	73	24	-	52	21	35	73	16	1
Amayito	96	73	24	-	52	21	35	73	16	1
La Trinidad	255	206	24	1	106	23	13	81	33	14
La Trinidad	255	206	24	1	106	23	13	81	33	14
El Trapiche	31	26	14	1	19	11	23	26	-	-
El Trapiche	31	26	14	1	19	11	23	26	-	-
Santa Lucía	133	111	33	4	89	33	14	69	13	5
Santa Lucía	133	111	33	4	89	33	14	69	13	5
El Tamarindo	109	91	28	6	82	28	8	91	16	8
El Tamarindo	109	91	28	6	82	28	8	91	16	8
La Junta	51	43	16	1	37	16	37	40	2	34
La Junta	51	43	16	1	37	16	37	40	2	34
Loma Alegre	57	49	34	1	44	34	47	49	-	2
Loma Alegre	57	49	34	1	44	34	47	49	-	2
Monte Grande	17	16	10	2	15	10	15	16	1	15
Monte Grande	17	16	10	2	15	10	15	16	1	15
Masapa	28	21	9	3	14	8	15	21	11	14
Masapa	28	21	9	3	14	8	15	21	11	14
Ceniza	116	94	30	3	64	28	10	94	8	44
Ceniza	116	94	30	3	64	28	10	94	8	44

CUADRO 2. PRINCIPALES INDICADORES DE VIVIENDA AL MENOR NIVEL DE DESAGREGACIÓN GEOGRÁFICA

Municipio, Barrio, Comarca y Comunidad	Total Viviendas		Principales Indicadores de Vivienda							
	Particulares	Ocupadas	Pared Inadecuada	Techo Inadecuado	Piso de Tierra	Vivienda Inadecuada	Sin Luz Eléctrica	Sin Agua Potable	Tenencia no Propia	Con Distancia al C/S Mayor a 5 Kms.
Tepano	92	77	26	1	54	26	8	72	5	9
Tepano	92	77	26	1	54	26	8	72	5	9
La Boquita	150	112	39	-	70	36	5	105	30	15
La Boquita	150	112	39	-	70	36	5	105	30	15
El Ayapal	91	75	29	1	39	20	2	73	8	3
El Ayapal	91	75	29	1	39	20	2	73	8	3
Casáres	440	298	66	3	158	57	13	266	76	51
Casáres	440	298	66	3	158	57	13	266	76	51
Pedro Joaquín Chamorro	94	83	10	1	44	10	-	79	6	17
Pedro Joaquín Chamorro	94	83	10	1	44	10	-	79	6	17
La Flor	23	19	5	-	13	5	-	5	2	4
La Flor	23	19	5	-	13	5	-	5	2	4
Santa Rosa	24	20	9	-	13	9	8	20	4	1
Santa Rosa	24	20	9	-	13	9	8	20	4	1

Sección 3. Hogar

Hogar

Está formado por una persona o grupo de personas parientes o no, que viven bajo un mismo techo y que preparan en común sus alimentos (olla común). Dentro de una vivienda pueden existir uno o varios hogares.

Jefe o jefa del hogar

Es la persona reconocida como tal por los demás miembros residentes habituales del hogar.

Sin servicio higiénico

Número de hogares que no cuentan con inodoro o letrina para la eliminación de excretas.

Servicio higiénico no exclusivo

Número de hogares que hacen uso del servicio higiénico y a la vez lo usan otro u otros hogares dentro de una misma vivienda.

Con 4 ó más personas por dormitorio

Número de hogares dentro de una vivienda en el que 4 o más miembros del hogar utilizan un mismo dormitorio.

Cocinan con leña

Número de hogares que utilizan la leña como principal combustible para cocinar los alimentos.

Sin servicio de recolección de basura

Número de hogares que no tienen acceso al servicio comunal de recolección de basura y hacen usos de otros medios para su eliminación.

Sin teléfono residencial

Número de hogares que no cuentan con el servicio de telefonía convencional residencial.

Con personas con discapacidad

Número de hogares en donde al menos uno de sus miembros tiene una o más discapacidades.

Con actividad económica

Número de hogares en donde al menos uno de sus miembros realiza una o varias actividades económicas (dentro o fuera de la vivienda en que reside).

Con emigrantes internacionales

Número de hogares en donde uno o más miembros que eran pertenecientes a ese hogar, residen actualmente en otro país.

Reciben remesas

Número de hogares que recibieron remesas monetarias, en el último año anterior al censo de parte de alguna persona pariente o no, que reside actualmente en otro país.

CUADRO 3. PRINCIPALES INDICADORES DE HOGAR AL MENOR NIVEL DE DESAGREGACIÓN GEOGRÁFICA

Municipio, Barrio, Comarca y Comunidad	Principales Indicadores de Hogar												
	Hogares	Con Jefe de Hogar Hombre	Con Jefe de Hogar Mujer	Sin Serv. Higiénico	Serv. Higiénico no Exclusivo	Con 4 ó más Personas por Dormitorio	Cocinan con Leña	Sin Servicio de Recolección de Basura	Sin Teléf. Residencial	Con Personas con Discapacidad	Con Activ. Económica	Con Emigrantes Internacionales	Reciben Remesas
DIRIAMBÁ	12 262	8 834	3 428	1 331	1 348	4 055	7 454	7 659	11 029	764	3 939	954	889
Barrio	6 363	4 170	2 193	306	751	1 833	2 512	2 132	5 301	394	1 556	741	705
Los Angeles	122	86	36	14	11	47	78	33	118	5	27	5	5
La Palmera	103	70	33	12	36	52	45	61	97	7	29	2	3
Berlín	169	120	49	13	12	59	77	45	148	11	44	16	17
La Inmaculada	31	25	6	3	8	7	9	18	25	3	5	5	6
Carlos Méndez	228	157	71	5	34	60	115	27	222	12	61	19	14
Francisco Chévez	261	161	100	9	56	66	101	33	238	19	63	28	22
Francisco Rivera	22	13	9	-	-	3	15	4	22	1	6	1	1
El Recreo	230	162	68	5	11	76	104	64	215	15	56	11	12
Reparto 22 de Junio	171	117	54	2	16	46	64	42	154	9	50	13	16
Roberto López	212	129	83	28	8	106	118	70	211	7	68	17	17
Silvio González	282	201	81	5	36	38	64	59	179	15	78	58	57
Tom Rojas	73	46	27	3	7	11	9	17	44	5	19	13	13
Neri Urlecho	34	24	10	-	-	3	5	3	20	1	12	9	4
La Mascota	119	75	44	9	23	29	50	24	97	15	34	13	19
Santa Cecilia	23	19	4	3	2	8	11	22	18	5	3	1	4
San Caralampio	7	5	2	-	-	-	-	1	3	-	1	2	1
Hermanos Molina	137	85	52	-	5	28	26	5	88	15	62	32	19
Zona Central	304	175	129	17	9	32	26	29	163	17	85	61	68
Rodolfo Mayorga	114	71	43	2	32	44	47	39	97	15	24	6	13
Enrique Gutiérrez	29	19	10	2	5	14	16	13	22	2	11	2	4
Reparto Angelita Morales	49	35	14	1	6	19	32	49	49	3	15	2	2
Colonia San Sebastián	72	43	29	-	1	14	14	25	52	3	16	12	11
Rodolfo Sequeira	160	112	48	-	13	29	49	106	132	14	22	28	25
Hermanos Morales Avilés	103	74	29	3	7	15	36	68	92	6	20	18	13
Reparto Colonia Sur	137	99	38	3	41	46	57	71	135	8	25	21	11
Nuevo Cementerio	158	113	45	33	5	101	101	127	155	5	16	7	4
Pedro Joaquín Chamorro	92	67	25	3	16	32	45	90	91	9	34	9	5
El Cementerio	322	181	141	2	27	67	92	152	236	18	85	35	41
Camilo Chamorro	187	118	69	6	29	35	38	39	125	12	45	40	30
La Libertad	338	195	143	2	32	54	65	33	225	21	106	65	81
San José	396	252	144	8	23	86	84	123	294	21	95	60	60
German Rodríguez	44	25	19	1	14	13	18	11	36	1	14	7	8
Roberto Clemente	423	294	129	49	67	161	273	253	388	24	112	35	31
Reparto Cruz de San Pedro	108	72	36	4	37	39	58	52	104	11	24	10	6
La Concepción	165	110	55	5	2	58	60	35	153	5	15	14	11
9 de Junio	29	17	12	2	-	13	16	6	26	2	3	4	2
CEPAD	79	46	33	2	1	11	11	1	70	4	5	11	5
Juan José Hernández	69	47	22	4	3	26	25	17	65	5	11	0	0
2 de Noviembre	121	76	45	9	6	55	63	24	116	9	21	4	4
San Francisco	166	111	55	17	6	44	106	50	140	6	16	9	10
Santa Juana	175	127	48	4	24	77	119	39	166	6	41	9	8
La Independencia	221	142	79	16	65	85	140	131	207	16	66	24	18
Oscar Arnulfo Romero	78	54	24	-	15	24	30	21	63	6	11	3	4
Comarca	5 899	4 664	1 235	1 025	597	2 222	4 942	5 527	5 728	370	2 383	213	184
Ojoche de agua	19	17	2	4	-	13	19	19	19	1	16	3	1
Ojoche de Agua	19	17	2	4	-	13	19	19	19	1	16	3	1
Los López	15	14	1	2	-	7	15	15	15	2	11	-	-
Los López	15	14	1	2	-	7	15	15	15	2	11	-	-
Cuatro Esquinas	245	188	59	12	6	85	158	96	236	9	68	6	11
Cuatro Esquinas	245	186	59	12	6	85	158	96	236	9	68	6	11
La Palmera	226	159	67	8	23	37	144	125	203	9	34	8	15
La Palmera	226	159	67	8	23	37	144	125	203	9	34	8	15

CUADRO 3. PRINCIPALES INDICADORES DE HOGAR AL MENOR NIVEL DE DESAGREGACIÓN GEOGRÁFICA

Municipio, Barrio, Comarca y Comunidad	Principales Indicadores de Hogar												
	Hogares	Con Jefe de Hogar Hombre	Con Jefe de Hogar Mujer	Sin Serv. Higiénico	Serv. Higiénico no Exclusivo	Con 4 ó más Personas por Dormitorio	Cocinan con Leña	Sin Servicio de Recolección de Basura	Sin Teléf. Residencial	Con Personas con Discapacidad	Con Activ. Económica	Con Emigrantes Internacionales	Reciben Remesas
Diriamba	78	60	18	-	16	14	27	40	49	12	25	8	7
Diriamba	78	60	18	-	16	14	27	40	49	12	25	8	7
El Tanque	49	40	9	3	15	19	48	49	46	5	25	-	-
El Tanque	49	40	9	3	15	19	48	49	46	5	25	-	-
La Polleña	28	22	6	5	4	5	11	20	27	1	12	2	4
La Polleña	28	22	6	5	4	5	11	20	27	1	12	2	4
Palo de Pan	68	61	7	15	4	28	51	68	62	5	28	2	5
Palo de Pan	68	61	7	15	4	28	51	68	62	5	28	2	5
Los Sánchez	85	74	11	12	1	37	75	85	85	5	22	1	1
Los Sánchez	85	74	11	12	1	37	75	85	85	5	22	1	1
San Carlos	215	174	41	25	39	112	206	215	212	14	127	4	1
San Carlos	151	120	31	10	29	78	143	151	149	10	79	3	1
Los Gutiérrez	64	54	10	15	10	34	63	64	63	4	48	1	-
San Antonio de Arriba	443	326	117	54	53	155	278	380	435	31	125	35	32
San Antonio de Arriba	443	326	117	54	53	155	278	380	435	31	125	35	32
El Tigre	79	70	9	13	7	35	73	79	78	6	62	3	1
El Tigre	79	70	9	13	7	35	73	79	78	6	62	3	1
San Vicente	210	167	43	37	33	87	196	210	199	14	141	6	4
San Vicente	210	167	43	37	33	87	196	210	199	14	141	6	4
San Gregorio de las Cañas	623	482	141	69	58	234	524	623	616	40	328	14	10
San Gregorio de las Cañas	623	482	141	69	58	234	524	623	616	40	328	14	10
San Antonio de Abajo	137	107	30	19	20	48	129	137	137	8	67	3	1
San Antonio de Abajo	137	107	30	19	20	48	129	137	137	8	67	3	1
Los Romeros	35	28	7	11	-	14	32	35	34	1	16	-	1
Los Romeros	35	28	7	11	-	14	32	35	34	1	16	-	1
Barrio Nuevo	78	69	9	40	1	37	68	76	76	7	36	3	1
Barrio Nuevo	78	69	9	40	1	37	68	76	76	7	36	3	1
Sontales	73	64	9	28	-	30	71	72	72	6	8	1	-
Sontales	73	64	9	28	-	30	71	72	72	6	8	1	-
Amaya	72	59	13	34	-	41	71	72	72	9	27	3	1
Amaya	72	59	13	34	-	41	71	72	72	9	27	3	1
Jobo Dulce	58	50	8	6	5	17	46	57	56	3	22	1	1
Jobo Dulce	58	50	8	6	5	17	46	57	56	3	22	1	1
San Francisco	63	44	19	10	16	19	54	63	63	3	25	3	3
San Francisco	63	44	19	10	16	19	54	63	63	3	25	3	3
Apompúa	126	98	28	30	26	43	97	126	124	5	44	4	3
Apompúa	126	98	28	30	26	43	97	126	124	5	44	4	3
El Carrizal	31	22	9	-	-	21	31	31	31	2	25	-	-
El Carrizal	31	22	9	-	-	21	31	31	31	2	25	-	-
Los Guerreros	60	49	11	8	2	28	54	60	60	3	31	-	-
Los Guerreros	60	49	11	8	2	28	54	60	60	3	31	-	-
Los Baltodanos	71	60	11	25	3	30	71	71	71	4	60	2	1
Los Baltodanos	71	60	11	25	3	30	71	71	71	4	60	2	1

CUADRO 3. PRINCIPALES INDICADORES DE HOGAR AL MENOR NIVEL DE DESAGREGACIÓN GEOGRÁFICA

Municipio, Barrio, Comarca y Comunidad	Hogares	Principales Indicadores de Hogar											
		Con Jefe de Hogar Hombre	Con Jefe de Hogar Mujer	Sin Serv. Higiénico	Serv. Higiénico no Exclusivo	Con 4 ó más Personas por Dormitorio	Cocinan con Leña	Sin Servicio de Recolección de Basura	Sin Teléf. Residencial	Con Personas con Discapacidad	Con Activ. Económica	Con Emigrantes Internacionales	Reciben Remesas
La Cruz del Aguacate	77	61	16	9	2	23	72	77	77	3	19	-	3
La Cruz del Aguacate	77	61	16	9	2	23	72	77	77	3	19	-	3
San Miguel de Guayacán	121	94	27	31	9	55	114	121	120	7	55	2	1
San Miguel de Guayacán	121	94	27	31	9	55	114	121	120	7	55	2	1
Buena Vista Norte	346	264	82	46	30	130	292	346	339	22	192	14	14
Buena Vista Norte	346	264	82	46	30	130	292	346	339	22	192	14	14
Paso Real	69	55	14	17	4	27	69	69	69	10	56	5	5
Paso Real	69	55	14	17	4	27	69	69	69	10	56	5	5
Los Díaz	42	37	5	14	-	19	39	42	42	2	22	2	2
Los Díaz	42	37	5	14	-	19	39	42	42	2	22	2	2
San Juan de las Sierras	74	63	11	20	5	44	70	74	74	3	16	-	-
San Juan de las Sierras	74	63	11	20	5	44	70	74	74	3	16	-	-
Las Mercedes	58	47	11	9	-	13	56	58	58	4	38	-	-
Las Mercedes	58	47	11	9	-	13	56	58	58	4	38	-	-
El Chanal	57	46	11	26	1	18	55	57	57	1	6	-	-
El Chanal	57	46	11	26	1	18	55	57	57	1	6	-	-
Buena Vista del Sur	158	126	32	13	51	40	120	156	155	12	34	7	4
Buena Vista del Sur	158	126	32	13	51	40	120	156	155	12	34	7	4
Guascayán	65	56	9	26	4	27	64	65	65	3	37	4	1
Guascayán	65	56	9	26	4	27	64	65	65	3	37	4	1
Las Cuchichas	112	77	35	34	12	46	105	112	110	5	36	7	1
Las Cuchichas	112	77	35	34	12	46	105	112	110	5	36	7	1
La Nueva Reforma	68	56	12	7	11	23	59	68	68	3	42	-	-
La Nueva Reforma	68	56	12	7	11	23	59	68	68	3	42	-	-
Amayito	79	64	15	25	4	33	79	79	72	5	15	4	2
Amayito	79	64	15	25	4	33	79	79	72	5	15	4	2
La Trinidad	223	165	58	23	39	78	181	223	209	24	111	20	24
La Trinidad	223	165	58	23	39	78	181	223	209	24	111	20	24
El Trapiche	26	22	4	21	-	6	26	26	26	4	12	-	-
El Trapiche	26	22	4	21	-	6	26	26	26	4	12	-	-
Santa Lucía	111	88	23	25	3	58	103	111	110	9	18	5	5
Santa Lucía	111	88	23	25	3	58	103	111	110	9	18	5	5
El Tamarindo	92	75	17	47	-	46	92	92	91	3	23	3	-
El Tamarindo	92	75	17	47	-	46	92	92	91	3	23	3	-
La Junta	43	38	5	15	6	22	42	43	43	3	33	4	1
La Junta	43	38	5	15	6	22	42	43	43	3	33	4	1
Loma Alegre	50	43	7	29	6	22	49	50	50	2	24	1	1
Loma Alegre	50	43	7	29	6	22	49	50	50	2	24	1	1
Monte Grande	16	15	1	14	-	10	16	16	16	1	9	-	-
Monte Grande	16	15	1	14	-	10	16	16	16	1	9	-	-
Masapa	21	18	3	5	1	9	20	21	21	1	12	1	-
Masapa	21	18	3	5	1	9	20	21	21	1	12	1	-
Ceniza	95	80	15	24	13	37	93	95	93	8	41	5	-
Ceniza	95	80	15	24	13	37	93	95	93	8	41	5	-

CUADRO 3. PRINCIPALES INDICADORES DE HOGAR AL MENOR NIVEL DE DESAGREGACIÓN GEOGRÁFICA

Municipio, Barrio, Comarca y Comunidad	Principales Indicadores de Hogar												
	Hogares	Con Jefe de Hogar Hombre	Con Jefe de Hogar Mujer	Sin Serv. Higiénico	Serv. Higiénico no Exclusivo	Con 4 ó más Personas por Dormitorio	Cocinan con Leña	Sin Servicio de Recolección de Basura	Sin Teléf. Residencial	Con Personas con Discapacidad	Con Activ. Económica	Con Emigrantes Internacionales	Reciben Remesas
Tepano	81	62	19	25	8	31	77	81	81	6	21	2	3
Tepano	81	62	19	25	8	31	77	81	81	6	21	2	3
La Boquita	115	92	23	6	1	38	102	108	111	3	30	4	3
La Boquita	115	92	23	6	1	38	102	108	111	3	30	4	3
El Ayapal	78	62	16	17	3	34	65	78	75	4	8	1	2
El Ayapal	78	62	16	17	3	34	65	78	75	4	8	1	2
Casáres	309	250	59	15	34	100	235	309	294	13	55	10	6
Casáres	309	250	59	15	34	100	235	309	294	13	55	10	6
Pedro Joaquín Chamorro	87	73	14	5	18	21	61	87	85	3	23	-	2
Pedro Joaquín Chamorro	87	73	14	5	18	21	61	87	85	3	23	-	2
La Flor	19	14	5	4	-	6	17	19	19	1	3	-	-
La Flor	19	14	5	4	-	6	17	19	19	1	3	-	-
Santa Rosa	20	19	1	3	-	10	20	20	20	-	7	-	-
Santa Rosa	20	19	1	3	-	10	20	20	20	-	7	-	-





Capítulo II

Mapa de Pobreza Extrema Municipal por el Método de Necesidades Básicas Insatisfechas (NBI)



CAPÍTULO II. MAPA DE POBREZA EXTREMA MUNICIPAL POR EL MÉTODO DE NECESIDADES BÁSICAS INSATISFECHAS (NBI)

Definiciones Básicas

Los mapas de pobreza tienen el propósito de ordenar, de acuerdo a su nivel de pobreza, las diferentes zonas geográficas de un país como los departamentos, regiones, municipios y áreas más pequeñas inclusive. Con este ordenamiento se tiene una idea confiable de la distribución de la pobreza y representa una herramienta útil para la planeación de políticas y programas para priorizar y asignar eficazmente los recursos que contribuyan a la reducción de la pobreza. El objetivo de este instrumento es “focalizar” e incrementar la eficacia de los recursos para atender a los más pobres.

El presente “Mapa de Pobreza Extrema Municipal” fue elaborado a partir de datos del VIII Censo Nacional de Población y IV de Vivienda 2005 y en base a la Metodología de Necesidades Básicas Insatisfechas (NBI),

El método NBI se basa en la identificación de un nivel mínimo de satisfacción de necesidades básicas que permite dimensionar la pobreza a través de indicadores estructurales agregados como: hacinamiento, vivienda inadecuada, servicios insuficientes (agua y saneamiento), baja educación y dependencia económica. Este método parte de una conceptualización multidimensional de la pobreza, al considerar diferentes aspectos del desarrollo social.

Para su aplicación se siguen los pasos siguientes:

1. Se identifican las necesidades que se consideran básicas al interior del hogar.
2. Se establecen indicadores que permiten medir el grado de satisfacción, a nivel de cada variable.
3. Se define un nivel mínimo de satisfacción para cada indicador, debajo del cual se considera que el hogar no satisface la necesidad.
4. Se aplica la clasificación de pobreza a cada hogar, la cual es atribuible a cada uno de sus miembros.

Los cinco indicadores estructurales se definen de la siguiente manera:

- (i) **Hacinamiento:** Se refiere a la utilización del espacio de alojamiento de la vivienda según el número de miembros por hogar.
- (ii) **Vivienda inadecuada:** Se refiere a establecer el nivel de calidad (adecuado/inadecuado) de los materiales de construcción de las paredes, techo y pisos de la vivienda. Una vivienda será calificada como adecuada, en caso de la presencia de dos combinaciones cualquiera de materiales de pared-techo-piso, considerados como aceptables. En caso contrario (con sólo la presencia de un material aceptable o ninguno), se considerará como vivienda inadecuada.
- (iii) **Servicios insuficientes:** Se refiere a los hogares que no cuentan con una fuente adecuada de agua y un sistema adecuado de eliminación de excretas.

- (iv) **Baja educación:** Mide el acceso a los servicios de educación básica, por parte de los niños que se encuentran en edad escolar. Se estableció que se calificaría con baja educación al hogar (tanto del área urbana como de la rural), cuando hubiera al menos un niño de 7 a 14 años de edad, que no asista actualmente a la escuela.
- (v) **Dependencia económica:** Se refiere a calificar simultáneamente el nivel educativo del jefe de hogar, así como el acceso al empleo de sus miembros, mediante la construcción de una tasa de dependencia laboral.

Partiendo de estos cinco indicadores se construye un índice agregado NBI que califica a los hogares en alguna situación de pobreza.

Los criterios para la estratificación de los hogares son los siguientes:

- Todos los hogares que tienen satisfechas las cinco necesidades básicas (indicadores) son considerados No Pobres.
- Los que tienen descubierta una necesidad básica, se definen como hogares Pobres No Extremos.
- Los que tienen dos o más necesidades básicas descubiertas, se consideran hogares Pobres Extremos².

A partir de este *Índice de Pobreza* se elabora el Mapa de Pobreza Extrema Municipal partiendo del cálculo de dos variables: (1) cuánto representan los hogares en condición de pobreza extrema al interior de los barrios y comarcas del municipio (Incidencia) y (2) cómo se distribuyen éstos, respecto al total de hogares en pobreza extrema del municipio (Distribución). Ambos conceptos, *Incidencia de pobreza* y *Distribución de la pobreza*, son dos aspectos o variables a medir y se calculan de la siguiente manera.

Incidencia de la pobreza extrema: Calcula el número de pobres extremos como una proporción de la población total. Determina la proporción de la población cuyo número de necesidades básicas insatisfechas es superior a dos NBI.

Distribución de la pobreza extrema: es la contribución de cada barrio, comarca o municipio a la pobreza extrema del municipio o país. Identificando el número de hogares y población que se encuentran en la condición de pobreza extrema.

El Mapa de Pobreza Extrema Municipal que se presenta en este documento refleja la incidencia de la pobreza extrema y muestra los porcentajes de pobreza extrema de cada Barrio y/o Comarca agrupado en cuartiles.

La Metodología de los cuartiles ordena el conjunto de datos en orden ascendente y calcula puntos de corte que dividen a las observaciones en cuatro estratos utilizando los porcentajes de la incidencia de la pobreza extrema, de manera que cada estrato contenga el 25% de los datos. Dichos estratos están formados por la proporción de hogares

² Menjivar, R y Trejos J. (1990) "La Pobreza en América Central" FLACSO San José.

en situación de pobreza extrema que presentan los barrios y/o comarcas de cada municipio, clasificándolos en las siguientes cuatro categorías:

Pobreza severa: Considera todos los municipios, barrios o comarcas que se encuentran por encima del tercer cuartil de los hogares en pobreza extrema.

Pobreza alta: Considera todos los municipios, barrios o comarcas que se encuentran por encima del segundo cuartil, pero por debajo del tercer cuartil de los hogares en pobreza extrema.

Pobreza media: Considera todos los municipios, barrios o comarcas que se encuentran por encima del primer cuartil, pero por debajo del segundo cuartil de los hogares en pobreza extrema.

Pobreza baja: Considera todos los municipios, barrios o comarcas que se encuentran por debajo del primer cuartil de los hogares en pobreza extrema.

CUADRO 4.1 INDICADORES DE NECESIDADES BÁSICAS INSATISFECHAS POR HOGAR AL MENOR NIVEL DE DESAGREGACIÓN GEOGRÁFICA

Municipio, Barrio y Comarca	Indicadores NBI				
	Índice de Hacinamiento	Índice de Servicios Insuficientes	Índice de Vivienda Inadecuada	Índice de Baja Educación	Índice de Dependencia Económica
DIRIAMBA	27.0	20.1	7.6	15.3	34.3
Barrio					
Los Ángeles	38.5	17.2	36.9	20.0	40.2
La Palmera	50.5	21.6	6.8	12.9	40.8
Berlín	34.9	26.6	21.9	10.8	23.7
La Inmaculada	22.6	19.4	3.2	9.1	9.7
Carlos Méndez	26.3	3.5	3.9	8.3	32.0
Francisco Chévez	25.3	6.5	5.0	8.2	25.7
Francisco Rivera	13.6	27.3	27.3	8.3	36.4
El Recreo	33.0	5.7	3.5	12.4	36.1
Reparto 22 de Junio	26.9	5.9	6.4	13.7	25.7
Roberto López	50.0	25.5	31.6	22.4	27.8
Silvio González	13.5	5.8	2.8	8.7	19.5
Tom Rojas	15.1	6.8	1.4	6.7	15.1
Neri Urtecho	9.1	0.0	0.0	12.5	30.3
La Mascota	24.4	13.4	4.2	6.7	22.7
Santa Cecilia	34.8	17.4	13.0	0.0	30.4
San Caralampio	0.0	0.0	0.0	0.0	14.3
Hermanos Molina	20.4	1.5	0.0	6.3	18.2
Zona Central	10.5	6.1	0.0	4.8	9.5
Rodolfo Mayorga	38.6	7.9	7.9	17.5	21.9
Enrique Gutiérrez	48.3	6.9	13.8	18.8	31.0
Reparto Angelita Morales	38.8	6.1	12.2	16.0	30.6
Colonia San Sebastián	19.4	2.8	1.4	7.4	12.5
Rodolfo Sequeira	18.1	3.1	0.6	3.9	25.6
Hermanos Morales Avilés	14.6	7.8	4.9	5.0	22.3
Reparto Colonia Sur	33.6	8.0	11.7	16.2	35.0
Nuevo Cementerio	63.9	52.5	34.8	12.5	28.5
Pedro Joaquín Chamorro	34.8	16.7	3.3	15.2	40.2
El Cementerio	20.8	0.9	1.6	3.7	24.5
Camilo Chamorro	18.7	5.9	1.1	8.6	21.4
La Libertad	16.0	1.2	0.9	5.6	20.7
San José	21.7	4.1	1.3	6.3	22.2
German Rodríguez	29.5	2.3	0.0	0.0	25.0
Roberto Clemente	38.1	21.1	16.6	15.3	37.1
Reparto Cruz de San Pedro	36.1	9.3	4.6	13.1	28.7
La Concepción	35.2	4.3	4.8	12.8	29.7
9 de Junio	44.8	10.3	20.7	18.8	24.1
CEPAD	13.9	2.5	0.0	2.8	19.0
Juan José Hernández	37.7	8.7	10.1	12.5	23.2
2 de Noviembre	45.5	7.6	3.3	23.8	35.5
San Francisco	26.5	12.9	4.8	22.7	32.5
Santa Juana	44.0	9.8	8.0	15.3	45.1
La Independencia	38.5	20.0	10.2	13.2	36.7
Oscar Anulfo Romero	30.8	1.3	5.1	21.4	33.3
Comarca					
Ojoche de agua	42.1	21.1	26.3	5.9	73.7
Los López	20.0	26.7	0.0	50.0	46.7
Cuatro Esquinas	32.2	9.8	7.3	16.8	43.3
La Palmera	8.0	12.8	7.5	15.4	22.6
Diriamba	11.5	0.0	5.1	12.1	17.9
El Tanque	32.7	8.2	22.4	28.0	51.0
La Polleña	10.7	17.9	3.6	25.0	28.6
Palo de Pan	27.9	27.9	4.4	11.4	29.4

CUADRO 4.1 INDICADORES DE NECESIDADES BÁSICAS INSATISFECHAS POR HOGAR AL MENOR NIVEL DE DESAGREGACIÓN GEOGRÁFICA

Municipio, Barrio y Comarca	Indicadores NBI				
	Índice de Hacinamiento	Índice de Servicios Insuficientes	Índice de Vivienda Inadecuada	Índice de Baja Educación	Índice de Dependencia Económica
Los Sánchez	20.0	20.0	14.1	16.3	37.6
San Carlos	34.4	12.1	12.6	25.0	46.5
San Antonio de Arriba	20.5	19.9	12.2	13.7	25.7
El Tigre	25.3	32.9	7.6	20.0	48.1
San Vicente	24.3	53.8	7.6	31.0	37.1
San Gregorio de las Cañas	35.0	23.9	3.9	9.2	52.3
San Antonio de Abajo	20.4	16.1	5.1	19.0	35.8
Los Romero	34.3	82.9	20.0	43.8	40.0
Barrio Nuevo	28.2	67.9	5.1	28.6	44.9
Sontales	28.8	46.6	8.2	41.5	46.6
Amaya	27.8	59.7	5.6	26.7	43.1
Jobo Dulce	19.0	15.5	17.2	16.1	29.3
San Francisco	14.3	25.4	3.2	17.6	27.0
Apompuá	17.5	50.0	7.9	19.4	33.3
El Carrizal	54.8	6.5	25.8	57.1	58.1
Los Guerreros	23.3	15.0	6.7	31.4	35.0
Los Baltodanos	22.5	59.2	7.0	22.6	53.5
La Cruz del Aguacate	18.2	31.2	5.2	27.0	40.3
San Miguel de Guayacán	24.0	52.1	5.8	7.4	46.3
Buena Vista Norte	37.6	28.3	9.8	13.8	50.6
Paso Real	31.9	42.0	4.3	26.3	40.6
Los Diaz	31.0	47.6	0.0	21.7	47.6
San Juan de las Sierras	41.9	47.3	2.7	13.3	64.9
Las Mercedes	10.3	22.4	0.0	3.6	31.0
El Chanal	17.5	59.6	3.5	28.1	70.2
Buena Vista del Sur	18.4	9.5	2.5	12.2	36.1
Guascayán	36.9	64.6	16.9	27.5	36.9
Las Cuchichas	25.0	31.3	5.4	15.4	43.8
La Nueva Reforma	17.6	70.6	2.9	15.8	39.7
Amayito	24.1	44.3	7.6	17.1	39.2
La Trinidad	20.6	21.5	2.2	17.0	36.8
El Trapiche	7.7	80.8	11.5	33.3	50.0
Santa Lucia	28.8	39.6	9.0	11.5	60.4
El Tamarindo	29.3	80.4	9.8	15.3	66.3
La Junta	27.9	76.7	4.7	42.1	48.8
Loma Alegre	28.0	80.0	16.0	41.7	60.0
Monte Grande	43.8	93.8	6.3	91.7	56.3
Masapa	19.0	42.9	14.3	38.5	52.4
Ceniza	23.2	64.2	8.4	23.4	40.0
Tepano	23.8	81.3	6.3	19.1	52.5
La Boquita	17.7	22.1	9.7	23.9	38.1
El Ayapal	18.2	22.1	10.3	21.6	44.9
Casáres	17.5	8.1	8.7	26.8	38.2
Pedro Joaquín Chamorro	4.6	6.9	6.9	20.4	31.0
La Flor	10.5	21.1	5.3	33.3	42.1
Santa Rosa	30.0	45.0	0.0	28.6	55.0

CUADRO 4.2 INCIDENCIA DE LA POBREZA POR HOGAR AL MENOR NIVEL DE DESAGREGACIÓN GEOGRÁFICA

Municipio, Barrio y Comarca	Nivel de Pobreza			Total
	No Pobre	Pobre No Extremo	Pobre Extremo	
DIRIAMBÁ	41.2	32.7	26.1	100.0
Barrio				
Los Ángeles	23.0	29.5	47.5	100.0
La Palmera	24.3	36.9	38.8	100.0
Berlin	42.6	26.6	30.8	100.0
La Inmaculada	64.5	19.4	16.1	100.0
Carlos Méndez	47.8	36.4	15.8	100.0
Francisco Chévez	54.8	30.3	14.9	100.0
Francisco Rivera	36.4	22.7	40.9	100.0
El Recreo	45.7	33.5	20.9	100.0
Reparto 22 de Junio	57.3	21.6	21.1	100.0
Roberto López	25.0	29.7	45.3	100.0
Silvio Gorzález	66.3	25.2	8.5	100.0
Tom Rojas	67.1	26.0	6.8	100.0
Neri Urtecho	60.6	33.3	6.1	100.0
La Mascota	50.4	36.1	13.4	100.0
Santa Cecilia	43.5	34.8	21.7	100.0
San Caralampio	85.7	14.3	0.0	100.0
Hermanos Molina	65.7	27.7	6.6	100.0
Zona Central	75.3	21.7	3.0	100.0
Rodolfo Mayorga	50.0	28.1	21.9	100.0
Enrique Gutiérrez	27.6	44.8	27.6	100.0
Reparto Angella Morales	34.7	38.8	26.5	100.0
Colonia San Sebastián	68.1	26.4	5.6	100.0
Rodolfo Sequeira	59.4	32.5	8.1	100.0
Hermanos Morales Avilés	60.2	32.0	7.8	100.0
Reparto Colonia Sur	37.2	39.4	23.4	100.0
Nuevo Cementerio	14.6	25.9	59.5	100.0
Pedro Joaquín Chamorro	37.0	35.9	27.2	100.0
El Cementerio	60.2	31.4	8.4	100.0
Camilo Chamorro	65.2	22.5	12.3	100.0
La Libertad	66.0	26.9	7.1	100.0
San José	59.8	30.8	9.3	100.0
German Rodríguez	50.0	43.2	6.8	100.0
Roberto Clemente	35.5	30.7	33.8	100.0
Reparto Cruz de San Pedro	42.6	37.0	20.4	100.0
La Concepción	47.9	29.1	23.0	100.0
9 de Junio	37.9	34.5	27.6	100.0
CEPAD	67.1	29.1	3.8	100.0
Juan José Hernández	49.3	27.5	23.2	100.0
2 de Noviembre	31.4	41.3	27.3	100.0
San Francisco	41.6	37.3	21.1	100.0
Santa Juana	33.1	33.1	33.7	100.0
La Independencia	34.8	33.9	31.2	100.0
Oscar Arnulfo Romero	47.4	30.8	21.8	100.0
Comarca				
Ojoche de agua	5.3	42.1	52.6	100.0
Los López	26.7	53.3	20.0	100.0
Cuatro Esquinas	36.3	35.1	28.6	100.0
La Palmera	58.0	28.3	13.7	100.0
Diriamba	71.8	17.9	10.3	100.0
El Tanque	24.5	38.8	36.7	100.0
La Poleña	50.0	32.1	17.9	100.0
Palo de Pan	32.4	44.1	23.5	100.0

CUADRO 4.2 INCIDENCIA DE LA POBREZA POR HOGAR AL MENOR NIVEL DE DESAGREGACIÓN GEOGRÁFICA

Municipio, Barrio y Comarca	Nivel de Pobreza			Total
	No Pobre	Pobre No Extremo	Pobre Extremo	
Los Sánchez	34.1	41.2	24.7	100.0
San Carlos	26.5	42.8	30.7	100.0
San Antonio de Arriba	45.8	32.5	21.7	100.0
El Tigre	24.1	40.5	35.4	100.0
San Vicente	27.1	29.5	43.3	100.0
San Gregorio de las Cañas	25.0	42.7	32.3	100.0
San Antonio de Abajo	43.8	33.6	22.6	100.0
Los Romeros	8.6	34.3	57.1	100.0
Barrio Nuevo	21.8	24.4	53.8	100.0
Sontales	20.5	34.2	45.2	100.0
Amaya	20.8	30.6	48.6	100.0
Jobo Dulce	50.0	25.9	24.1	100.0
San Francisco	50.8	27.0	22.2	100.0
Apompú	31.7	31.0	37.3	100.0
El Carrizal	16.1	25.8	58.1	100.0
Los Guerreros	31.7	43.3	25.0	100.0
Los Baltodanos	15.5	35.2	49.3	100.0
La Cruz del Aguacate	28.6	48.1	23.4	100.0
San Miguel de Guayacán	22.3	35.5	42.1	100.0
Buena Vista Norte	25.7	35.5	38.7	100.0
Paso Real	23.2	39.1	37.7	100.0
Los Díaz	26.2	28.6	45.2	100.0
San Juan de las Sierras	14.9	32.4	52.7	100.0
Las Mercedes	51.7	32.8	15.5	100.0
El Chanal	7.0	38.6	54.4	100.0
Buena Vista del Sur	52.5	29.1	18.4	100.0
Guascayán	13.8	36.9	49.2	100.0
Las Cuchichas	34.8	37.5	27.7	100.0
La Nueva Reforma	17.6	39.7	42.6	100.0
Amayto	25.3	45.6	29.1	100.0
La Trinidad	43.0	35.4	21.5	100.0
El Trapiche	15.4	23.1	61.5	100.0
Santa Lucía	19.8	36.0	44.1	100.0
El Tamarindo	4.3	31.5	64.1	100.0
La Junta	7.0	30.2	62.8	100.0
Loma Alegre	4.0	20.0	76.0	100.0
Monte Grande	0.0	18.8	81.3	100.0
Masapa	19.0	42.9	38.1	100.0
Ceniza	14.7	41.1	44.2	100.0
Tepano	11.3	31.3	57.5	100.0
La Boquita	34.5	38.1	27.4	100.0
El Ayapal	32.1	35.9	32.1	100.0
Casáres	46.3	30.7	23.0	100.0
Pedro Joaquín Chamorro	51.7	36.8	11.5	100.0
La Flor	42.1	26.3	31.6	100.0
Santa Rosa	20.0	35.0	45.0	100.0

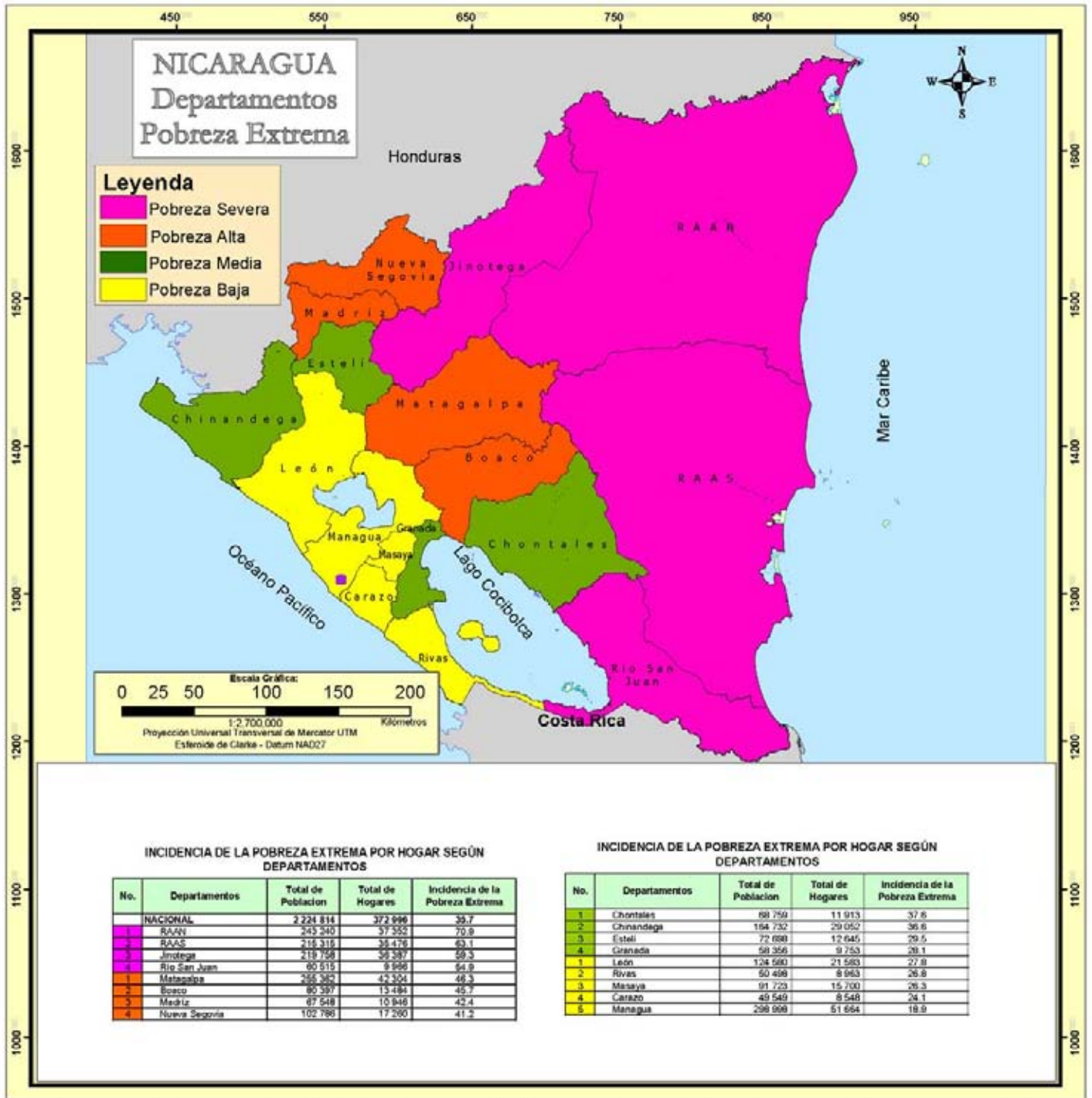
CUADRO 4.3 DISTRIBUCIÓN DE HOGARES Y POBLACIÓN EN POBREZA EXTREMA AL MENOR NIVEL DE DESAGREGACIÓN GEOGRÁFICA

Distribución de la Pobreza Extrema		
Municipio, Barrio y Comarca	Hogares en Pobreza Extrema	Población en Pobreza Extrema
DIRIAMBA	3 205	18 522
Barrio		
Los Ángeles	58	280
La Palmera	40	269
Berlín	52	277
La Inmaculada	5	39
Carlos Méndez	36	244
Francisco Chévez	39	305
Francisco Rivera	9	45
El Recreo	48	332
Reperto 22 de Junio	36	238
Roberto López	96	518
Silvio González	24	152
Tom Rojas	5	37
Neri Urtecho	2	12
La Mascota	16	96
Santa Cecilia	5	21
San Caralampio	0	0
Hermanos Molina	9	47
Zona Central	9	53
Rodolfo Mayorga	25	155
Enrique Gutiérrez	8	41
Reperto Angelita Morales	13	68
Colonia San Sebastián	4	27
Rodolfo Sequeira	13	81
Hermanos Morales Avilés	8	36
Reperto Colonia Sur	32	175
Nuevo Cementerio	94	445
Pedro Joaquín Chamorro	25	145
El Cementerio	27	182
Camilo Chamorro	23	143
La Libertad	24	187
San José	37	243
German Rodríguez	3	19
Roberto Clemente	143	770
Reperto Cruz de San Pedro	22	178
La Concepción	38	247
9 de Junio	8	54
CEPAD	3	20
Juan José Hernández	16	88
2 de Noviembre	33	195
San Francisco	35	190
Santa Juana	59	353
La Independencia	69	401
Oscar Amulfo Romero	17	107
Comarca		
Ojoche de agua	10	66
Los López	3	17
Cuatro Esquinas	70	430
La Palmera	31	163
Diriamba	8	51
El Tanque	18	117
La Polleña	5	32
Palo de Pan	16	86

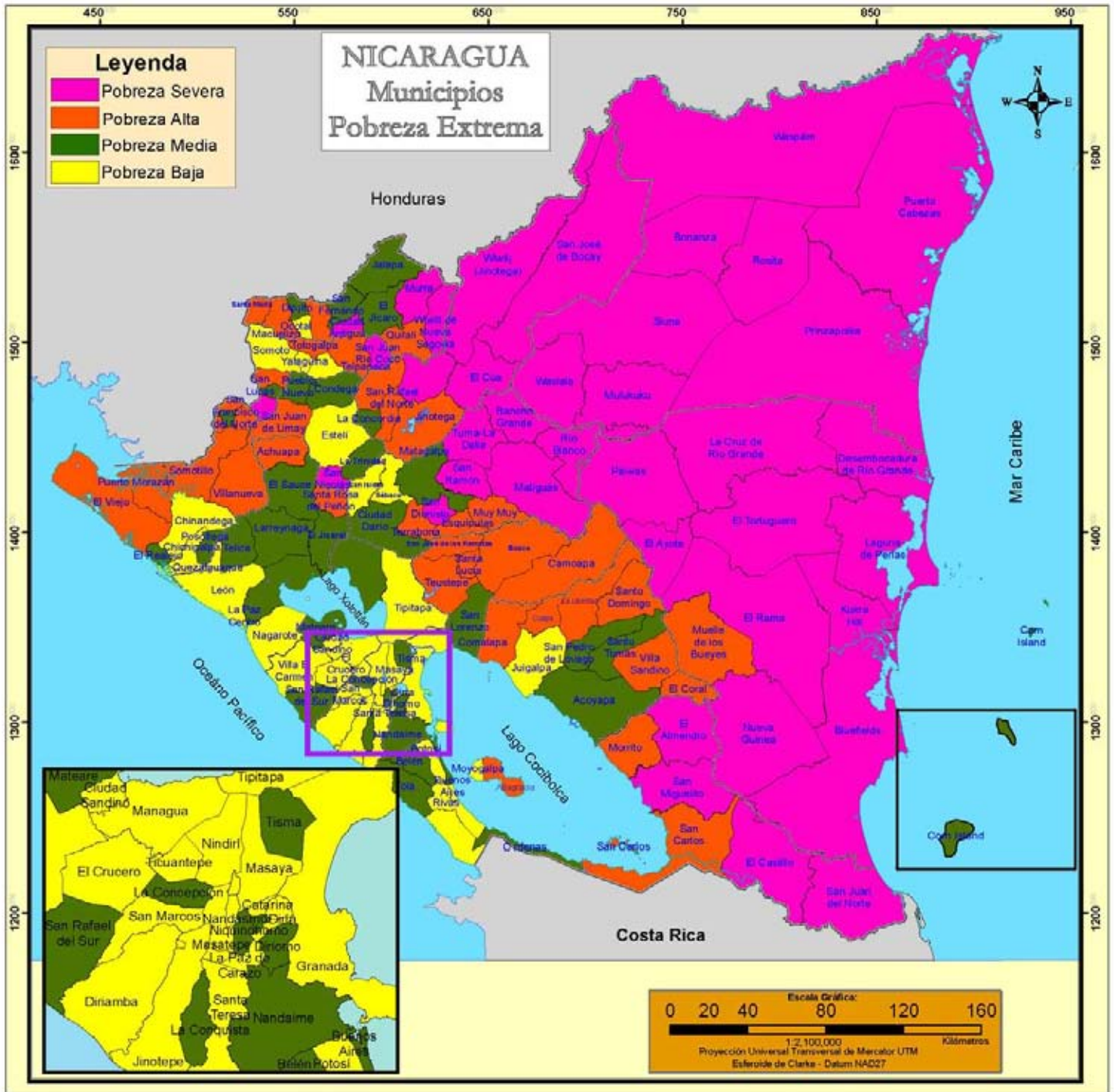
CUADRO 4.3 DISTRIBUCIÓN DE HOGARES Y POBLACIÓN EN POBREZA EXTREMA AL MENOR NIVEL DE DESAGREGACIÓN GEOGRÁFICA

Distribución de la Pobreza Extrema		
Municipio, Barrio y Comarca	Hogares en Pobreza Extrema	Población en Pobreza Extrema
Los Sánchez	21	130
San Carlos	66	434
San Antonio de Arriba	96	525
El Tigre	28	146
San Vicente	91	447
San Gregorio de las Cañas	201	1 215
San Antonio de Abajo	31	208
Los Romeros	20	101
Barrio Nuevo	42	224
Sontales	33	191
Amaya	35	187
Jobo Dulce	14	95
San Francisco	14	76
Apompuá	47	271
El Carrizal	18	108
Los Guerreros	15	74
Los Baltodanos	35	178
La Cruz del Aguacate	18	112
San Miguel de Guayacán	51	291
Buena Vista Norte	134	688
Paso Real	26	159
Los Díaz	19	106
San Juan de las Sierras	39	237
Las Mercedes	9	59
El Chanal	31	171
Buena Vista del Sur	29	182
Guascayán	32	230
Las Cuchichas	31	181
La Nueva Reforma	29	156
Amayito	23	130
La Trinidad	48	291
El Trapiche	16	77
Santa Lucía	49	247
El Tamarindo	59	296
La Junta	27	140
Loma Alegre	38	173
Monte Grande	13	91
Masapa	8	56
Ceniza	42	208
Tepano	46	276
La Boquita	31	168
El Ayapal	25	149
Casáres	71	407
Pedro Joaquín Chamorro	10	56
La Flor	6	38
Santa Rosa	9	50

MAPA 1. INCIDENCIA DE LA POBREZA EXTREMA POR HOGAR SEGÚN DEPARTAMENTO



MAPA 2. INCIDENCIA DE LA POBREZA EXTREMA POR HOGAR SEGÚN MUNICIPIO

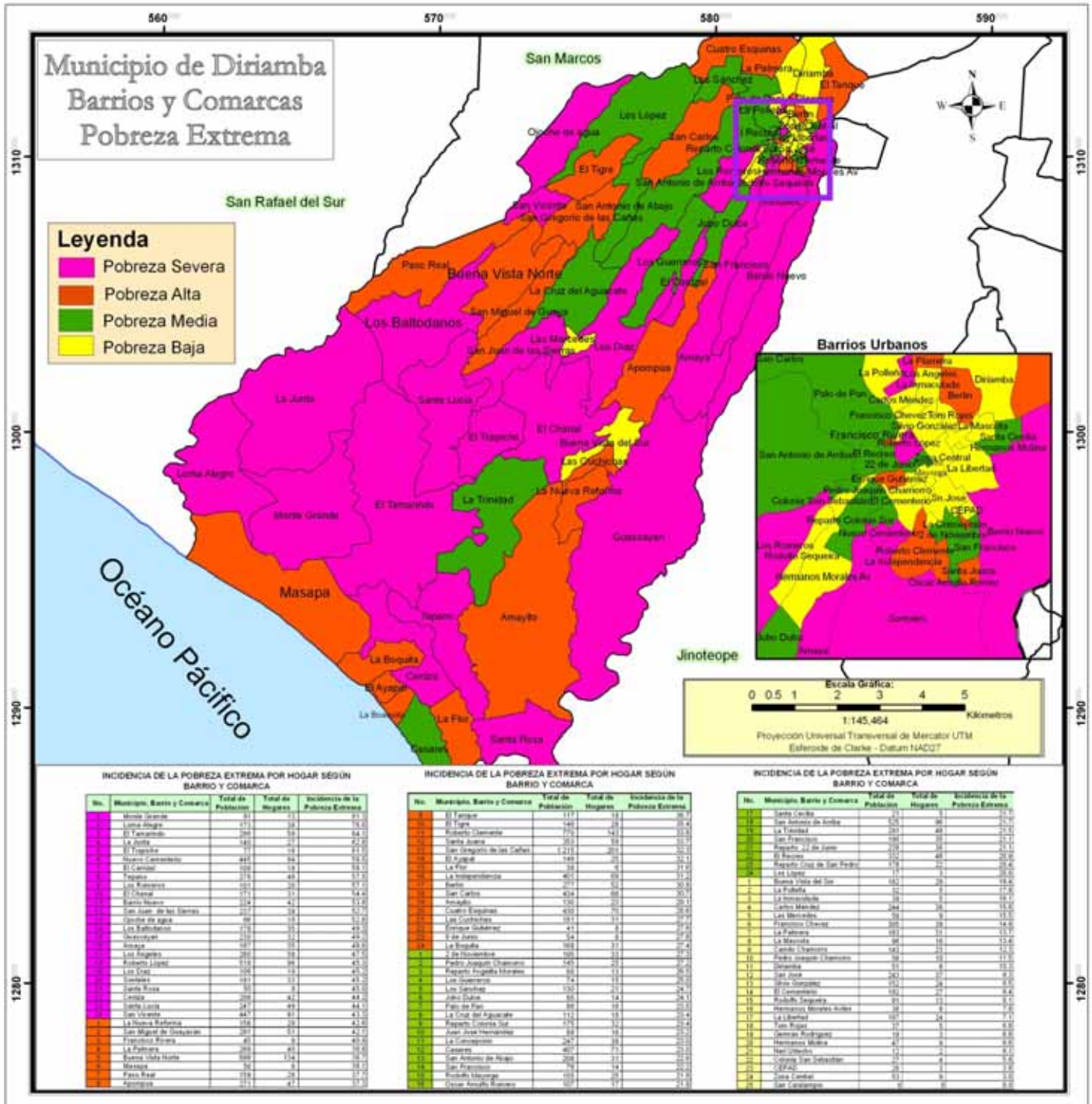


INCIDENCIA DE LA POBREZA EXTREMA POR HOGAR SEGÚN MUNICIPIO

No.	Municipios	Total de Población	Total de Hogares	Incidencia de la Pobreza Extrema
	NACIONAL	2 224 814	372 996	35,7
1	El Tortuguero	20 520	3 117	87,4
2	Desembocadura de Río Grande	3 170	544	86,1
3	La Cruz de Río Grande	21 066	3 179	84,2
4	San José de Bocay	35 178	5 472	78,8
5	Panzapóka	13 766	1 925	78,7
6	Rosita	18 729	3 238	77,0
7	El Ayote	9 943	1 608	76,2
8	Siuna	52 719	8 215	75,5
9	Wiwili de Jinotega	46 373	7 619	74,4
10	Waslata	38 533	5 994	71,7
11	Bonanza	14 517	2 408	71,2
12	Mulakuku	23 287	3 795	70,9
13	Kukra - Hill	6 697	1 207	69,3
14	Paiwas	23 800	3 728	69,0
15	Rancho Grande	19 822	3 110	68,6
16	Waspan	35 530	4 856	67,1
17	Muna	10 852	1 833	67,0
18	El Cuá	31 222	4 971	65,8
19	El Castillo	14 521	2 338	65,7
20	Santa María de Pantasma	27 029	4 424	65,3
21	San José de Cusmapa	5 037	800	64,6
22	Puerto Cabezas	46 159	6 921	63,9
23	El Turra - La Dalia	39 967	6 633	62,7
24	Wiwili de Nueva Segovia	11 392	1 908	62,6
25	Ciudad Anigua	3 390	564	62,1
26	Laguna de Perlas	7 093	1 138	61,6
27	San Ramón	21 128	3 411	60,3
28	El Rama	35 640	5 827	59,9
29	San Juan de Nicaragua	930	162	59,6
30	Matiguás	27 348	4 620	59,1
31	Bluefields	28 943	5 291	58,4
32	San Nicolás	4 488	722	57,9
33	San Dioniso	10 546	1 719	57,8
34	Río Blanco	20 216	3 230	57,7
35	El Almendro	8 622	1 370	57,1
36	Nueva Guinea	42 396	7 036	56,0
37	San Juan Río Coco	13 223	2 240	55,0
38	San Miguelito	10 873	1 767	54,7
39	Totogalpa	7 339	1 090	53,7
40	Santa Rosa del Peñón	6 098	999	53,5
41	Telpaneca	11 776	1 895	52,9
42	Santo Domingo	7 319	1 226	52,8
43	Achuapa	8 624	1 433	52,7
44	San Lucas	7 718	1 258	52,2
45	El Coral	4 249	721	52,1
46	Quitlil	15 956	2 584	51,9
47	San Pedro del Norte	2 891	478	51,7
48	Villanueva	15 396	2 494	51,4
49	San Sebastián de Yalí	15 665	2 635	51,3
50	Muelle de los Bueyes	13 081	2 205	51,2
51	Puerto Morazán	7 502	1 457	51,1
52	La Libertad	6 465	1 132	50,2
53	San Carlos	21 821	3 692	49,9
54	Comalapa	6 221	1 066	49,2
55	Monito	3 748	637	48,9
56	San Juan de Limay	8 047	1 382	48,8
57	San Francisco del Norte	3 877	642	48,7
58	Carsoapa	19 290	3 048	48,4
59	Muy Muy	8 457	1 348	48,2
60	San José de los Remates	4 508	779	48,1
61	San Rafael del Norte	9 616	1 659	47,7
62	Villa Sandino	7 150	1 279	47,4
63	Terrabona	7 076	1 191	47,4
64	Santo Tomás del Norte	4 011	640	47,4
65	Santa Lucía	4 551	826	47,3
66	Macuelizó	3 280	551	46,5
67	Teustepe	14 268	2 462	46,3
68	San Francisco de Cuapa	3 072	532	46,1
69	Jinotega	51 741	9 064	45,7
70	Somotito	15 621	2 564	45,5
71	Boaco	26 305	4 504	45,0
72	Esquipulas	8 471	1 461	44,8
73	El Viejo	40 002	7 159	44,6
74	Altamirania	10 173	1 857	44,2
75	Santa María	2 252	368	44,1
76	Mozonte	3 649	575	43,1

No.	Municipios	Total de Población	Total de Hogares	Incidencia de la Pobreza Extrema
1	El Sauce	14 030	2 323	42,2
2	El Jicaró	13 011	2 130	42,2
3	Acoyapa	8 494	1 410	42,0
4	San Lorenzo	11 475	1 865	41,5
5	Cinco Pinos	3 471	555	41,1
6	Corn Island	2 966	596	40,9
7	Cárdenas	3 397	568	40,3
8	El Realejo	4 322	826	40,3
9	Las Sabanas	2 015	301	39,4
10	Niquinohomo	6 729	1 148	38,2
11	San Rafael del Sur	18 644	3 593	38,1
12	La Concordia	2 934	543	38,1
13	La Paz Centro	12 848	2 348	37,7
14	San Fernando	3 732	665	37,1
15	Matagalpa	59 083	9 969	37,1
16	Telica	10 477	1 810	36,5
17	Jalapa	23 791	4 033	36,2
18	El Jicaral	4 647	819	36,2
19	Posoltega	7 517	1 274	35,9
20	Dipilto	2 347	395	35,5
21	Belén	6 667	1 268	35,5
22	Dinamo	9 518	1 539	35,0
23	San Francisco Libre	3 967	697	34,4
24	Buenos Aires	2 127	423	33,8
25	La Concepción	12 226	2 110	33,6
26	Pueblo Nuevo	8 397	1 413	33,3
27	La Conquista	1 524	273	32,7
28	La Trinidad	7 910	1 403	32,3
29	Mateare	11 075	2 034	32,2
30	Tisma	3 993	746	32,0
31	Larreynaga	11 122	1 940	31,9
32	Condoga	11 210	1 878	31,7
33	Tola	8 167	1 418	31,7
34	Santo Tomás	6 310	1 092	31,5
35	Ciudad Dario	15 818	2 644	31,2
36	San Juan de Oriente	1 665	307	30,8
37	Nandame	12 791	2 217	30,6
38	San Pedro de Lóvago	2 811	490	30,3
39	Somoto	13 538	2 075	30,1
40	Quezaltenango	3 023	571	29,9
41	Vita El Carmen	9 550	1 811	29,7
42	La Paz de Carazo	1 713	285	29,6
43	Chinandega	41 593	7 608	29,4
44	Yalaguina	3 715	615	29,4
45	Sebaco	11 255	1 942	29,4
46	Tiptapa	34 373	6 127	29,2
47	Matatepe	10 979	1 906	29,0
48	Diná	2 133	376	28,2
49	Moyogalpa	3 111	577	28,1
50	San Isidro	6 175	1 026	28,0
51	Nandasmo	3 453	606	27,9
52	San Marcos	9 417	1 894	27,5
53	Chichigalpa	14 582	2 584	26,5
54	Jugalpa	16 668	2 965	26,3
55	Diriamba	18 522	3 205	26,1
56	Granada	33 914	5 621	25,9
57	Potosí	3 634	712	25,8
58	El Crucero	4 144	754	25,7
59	Palacaguina	4 187	872	24,7
60	Santa Teresa	5 326	898	24,5
61	Masaya	41 797	6 954	24,4
62	San Jorge	2 289	451	24,3
63	Nagarote	9 676	1 861	24,2
64	Estelí	32 646	5 847	24,0
65	Catarina	2 181	379	23,7
66	Ciudad Sandino	20 705	3 500	22,2
67	Ocotón	9 134	1 654	21,4
68	San Juan del Sur	3 839	650	20,6
69	Ticuantepe	6 722	1 178	20,2
70	Conito	3 947	771	19,9
71	León	43 835	7 479	19,5
72	Dolores	1 902	265	19,1
73	Jinotepé	9 913	1 707	19,0
74	El Rosario	1 232	221	18,9
75	Nindirí	8 710	1 544	18,6
76	Managua	189 818	31 970	15,7
77	Rivas	7 094	1 239	13,5

MAPA 3. INCIDENCIA DE LA POBREZA EXTREMA POR HOGAR SEGÚN BARRIO Y COMARCA





Capítulo III

III Censo Nacional Agropecuario 2001
(III CENAGRO)

CAPÍTULO III. III CENSO NACIONAL AGROPECUARIO 2001 (III CENAGRO)

Definiciones Básicas

Explotaciones Agropecuarias (EA's)

La unidad estadística de investigación en el III Censo Nacional Agropecuario es la Explotación Agropecuaria (EA), definida como: "Todo terreno que se utiliza total o parcialmente para la producción agropecuaria: agricultura, ganadería o una combinación de ambas, que se explota como unidad técnica y económica dentro de un municipio; sin consideración del tamaño, régimen de tenencia ni condición jurídica."

Productor o productora

La explotación agropecuaria es conducida por un productor o productora que se define como: la persona natural o jurídica que tiene responsabilidad técnica y económica de la explotación agropecuaria y que puede ser apoyado por un administrador o mandador. El productor o productora puede adoptar diferentes condiciones jurídicas:

Productor o productora individual (Persona Natural), "es la persona que trabaja y toma las decisiones en la explotación agropecuaria por sí misma."

Cooperativa, es una entidad productiva formada por diez o más personas constituidas legalmente y registrada de acuerdo a las leyes vigentes."

Colectivo familiar, definido como "dos o más individuos del mismo o diferentes hogares que explotan conjuntamente la explotación agropecuaria, donde la toma de decisiones la realizan en conjunto y los beneficios se reparten entre ellos."

Empresa, puede también adoptar la forma de empresa que es "una entidad jurídica o conjunto de entidades que poseen o controlan todas las actividades de producción de uno o varios establecimientos y explotaciones agropecuarias."

Comunidad indígena, comprende "las tierras bajo la jurisdicción o administración de comunidades indígenas, tribus o clanes y están dirigidas por un consejo de ancianos."

Administración pública, "son aquellas administradas por funcionarios de la administración central o local de país, declaradas de utilidad pública."

Cultivos anuales o temporales

Son aquellos que son sembrados nuevamente luego que fueron cosechados y su ciclo vegetativo por lo general es menor de un año. Por ejemplo el maíz, frijol, arroz, sorgo, maní, ajonjolí, soya, algodón y las hortalizas como la cebolla, chile, repollo, tomate, entre otros.

Cultivos permanentes y semi-permanentes

Son aquellos que no deben ser sembrados luego de cada cosecha, con ciclo vegetativo de uno a más años y en plantaciones compactas. Por ejemplo el cacao, caña de azúcar, coco, pitahaya y plátano, entre otros.

Existencia de ganado

Total de cabezas y número de animales existentes en las explotaciones agropecuarias como vacas, toros, bueyes (bovino), cerdos (porcino), caballos, yeguas, mulas, burros, asnos (equino), cabras y ovejas (caprino).

Total de aves de corral

Total de aves (pollos(as), gallinas, gallos, chompipes y otras aves de corral) existente en las Explotaciones Agropecuarias.

CUADRO 5. PRINCIPALES INDICADORES AGROPECUARIOS AL MENOR NIVEL DE DESAGREGACIÓN GEOGRÁFICA

Municipio, Comarca y Localidad	Principales Indicadores Agropecuarios								
	Explotaciones Agropecuarias (EA's)	Cooperativa, Colectivo Familiar, Empresa, Comunidad Indígena, Otras	Productores Agropecuarios Individuales		Productores Agropecuarios Individuales Analfabetas	Pertenece a alguna Organización de Productores Agropecuarios	EA's que Recibieron Asistencia Técnica Agropecuaria de:		
			Hombre	Mujer			MAG-FOR, INTA, IDR	ONG	Otras
DIRIAMBA	1 581	28	1 206	347	548	143	38	74	87
Urbano	119	9	91	19	25	30	1	2	34
Palo de Pan	18	3	13	2	3	2	-	-	4
Residencial Regina	3	-	3	-	-	2	-	-	1
Carlos Méndez	12	2	9	1	2	1	-	-	5
San Ramón	19	2	14	3	3	2	-	-	1
Berlín	11	1	6	4	4	-	-	-	1
San Vicente	8	1	4	3	1	-	1	-	-
San Francisco	7	-	7	-	-	1	-	-	2
Santa Juana	22	-	19	3	8	20	-	-	19
El Malinche	8	-	7	1	2	2	-	2	-
Hermanos Morales	11	-	9	2	2	-	-	-	1
Comarca	1 462	19	1 115	328	523	113	37	72	53
Ojoche de Agua	25	1	20	4	7	1	-	1	1
Los Cocos	14	1	13	-	3	1	-	-	-
Ojoche de Agua	4	-	3	1	3	-	-	-	1
Las Pinturas	7	-	4	3	1	-	-	1	-
Las Esquina	112	5	85	22	20	8	3	3	11
Los Ríveras	6	-	6	-	1	1	-	-	2
La Mojueña	6	-	6	-	-	1	-	-	-
Las Esquinas	10	2	6	2	2	2	-	1	3
El Paraíso	13	-	7	6	-	-	-	-	-
El Tamarindo	34	2	26	6	9	2	1	1	5
Versalles	15	-	14	1	4	1	1	-	-
El Tanque	5	-	5	-	3	1	-	1	-
Las Guabas	18	1	12	5	1	-	1	-	1
Santa Cecilia	5	-	3	2	-	-	-	-	-
San Carlos	127	1	90	36	52	6	8	-	11
Los López	16	-	13	3	6	1	-	-	1
Los Sánchez	20	-	14	6	5	-	4	-	1
Quebrada Honda	12	-	10	2	4	-	-	-	-
San Carlos	70	1	46	23	31	5	4	-	8
Los Gutiérrez	9	-	7	2	6	-	-	-	1
El Tigre	49	-	36	13	17	5	1	-	1
Los Ranchos	16	-	11	5	7	1	1	-	1
El Tigre	33	-	25	8	10	4	-	-	-
San Antonio	118	1	99	18	36	5	1	1	-
San Sebastián	23	-	19	4	9	1	-	-	-
Santa Rita	7	1	4	2	2	1	-	-	-
Cruz Verde	13	-	12	1	1	-	1	-	-
San Antonio Arriba	12	-	11	1	3	1	-	1	-
San Antonio	19	-	16	3	8	-	-	-	-
El Boneño	11	-	10	1	-	-	-	-	-
Los Moras	9	-	7	2	4	1	-	-	-
Los Díaz	24	-	20	4	9	1	-	-	-
San Gregorio	147	1	102	44	61	4	3	6	1
San Antonio de Abajo	6	1	3	2	2	-	-	-	-
San Gregorio	96	-	67	29	41	4	3	5	-
El Brinco	18	-	11	7	6	-	-	-	-
Los Ángeles	27	-	21	6	12	-	-	1	1
San Vicente	66	-	54	12	25	3	2	-	-
San Vicente	21	-	19	2	5	-	-	-	-
Paso Real	45	-	35	10	20	3	2	-	-

CUADRO 5. PRINCIPALES INDICADORES AGROPECUARIOS AL MENOR NIVEL DE DESAGREGACIÓN GEOGRÁFICA

Municipio, Comarca y Localidad	Principales Indicadores Agropecuarios								
	Explotaciones Agropecuarias (EA's)	Cooperativa, Colectivo Familiar, Empresa, Comunidad Indígena, Otras	Productores Agropecuarios Individuales		Productores Agropecuarios Individuales Analfabetas	Pertenece a alguna Organización de Productores Agropecuarios	EA's que Recibieron Asistencia Técnica Agropecuaria de:		
			Hombre	Mujer			MAG-FOR, INTA, IDR	ONG	Otras
Buena Vista Norte	144	1	103	40	56	7	4	15	2
El Chasmol	8	-	5	3	5	-	-	-	-
Los González	14	-	10	4	1	-	1	5	-
Buena Vista Norte	35	-	26	9	8	-	-	-	1
Los Velásquez	4	-	3	1	3	1	-	-	1
San Miguel Guayacán	40	1	24	15	20	3	1	9	-
Los Baltodanos	26	-	24	2	12	3	2	1	-
Huerta Quemada	17	-	11	6	7	-	-	-	-
Cruz del Aguacate	95	1	71	23	53	2	1	7	-
Cruz del Aguacate	23	-	16	7	12	1	-	3	-
Las Mercedes	14	-	12	2	4	1	-	1	-
El Espadillo	10	-	6	4	7	-	-	1	-
San Juan de la Sierra	31	-	24	7	21	-	1	2	-
El Panal	8	-	6	2	4	-	-	-	-
La Arenera	9	1	7	1	5	-	-	-	-
Amayo	172	-	139	33	40	15	1	27	5
Los Romeros	11	-	11	-	3	-	-	-	-
Los Senderos	6	-	5	1	-	6	-	-	4
Las Pilas	10	-	10	-	1	1	-	2	1
Sontole	19	-	17	2	4	4	-	4	-
Los Guerrerros	18	-	11	7	2	-	-	-	-
Jobo Dulce	9	-	6	3	3	1	-	1	-
Los Chilamos	10	-	7	3	3	-	-	5	-
El Carrizal	24	-	17	7	9	-	-	-	-
El Quebracho	8	-	7	1	1	-	-	-	-
La Chiva	7	-	7	-	3	-	-	4	-
La Mopaleña	3	-	2	1	2	-	-	2	-
Barrio Nuevo	6	-	5	1	2	1	-	-	-
Amayo	22	-	20	2	7	-	-	7	-
Apompúa	19	-	14	5	-	2	1	2	-
El Taquezal	68	-	61	7	28	10	1	3	-
Santa Virginia	6	-	6	-	4	-	-	1	-
Las Cuchillas	11	-	9	2	3	2	-	-	-
El Tular	3	-	2	1	2	-	-	-	-
Taquezal	22	-	20	2	15	7	1	2	-
Las Cañas	14	-	13	1	2	1	-	-	-
Barranco Bayo	12	-	11	1	2	-	-	-	-
El Tamarindo	156	3	117	36	82	11	2	2	7
Nuevo Amanecer	10	-	9	1	7	2	-	-	1
San Francisco	14	-	7	7	8	2	-	1	-
El Chanal	7	-	6	1	2	1	-	-	-
El Trapiche	32	-	21	11	18	-	1	-	-
Barrio La Cruz	10	-	7	3	8	3	-	-	1
Loma Alegre	5	1	4	-	1	-	1	-	1
Piñuela Dulce	5	-	5	-	3	-	-	-	-
Santa Lucía	29	-	25	4	8	-	-	1	1
La Palma	10	-	9	1	6	1	-	-	1
Tamarindo	34	2	24	8	21	2	-	-	2
La Trinidad	183	5	138	40	46	36	10	7	14
Buena Vista Sur	27	1	20	6	7	6	2	2	2
El Chanal de Arriba	15	-	11	4	9	1	-	-	1
Nueva Reforma	17	-	11	6	9	-	-	-	-
La Trinidad	36	-	30	6	3	11	4	1	2
Amayilo	15	-	9	6	2	2	-	-	1
San Francisco de Tepano	22	-	15	7	2	2	1	2	-
San Antonio	6	-	5	1	-	-	-	-	-
El Carril del Guásimo	21	-	18	3	9	4	2	-	-
La Boquilla	9	2	7	-	-	-	-	-	-
Santa Rosa	12	1	10	1	5	9	-	1	7
La Fior	3	1	2	-	-	1	1	1	1

CUADRO 5. PRINCIPALES INDICADORES AGROPECUARIOS AL MENOR NIVEL DE DESAGREGACIÓN GEOGRÁFICA

Municipio, Comarca y Localidad	Principales Indicadores Agropecuarios									
	EA's que Recibieron Capacitación Agropecuaria de:			EA's que Obtuvieron Crédito Agropecuario	Tamaño de las Explotaciones Agropecuarias					
	MAG-FOR, INTA, IDR	ONG	Otras		Menos de 10 Mzs	De 10 a 50 Mzs	De 50.01 a 100 Mzs	De 100.01 a 200 Mzs	De 200.01 a 500 Mzs	Más de 500 Mzs
DIRIAMBA	28	56	68	112	1 032	465	74	35	28	7
Urbano	1	-	24	8	85	23	8	-	2	1
Palo de Pan	1	-	-	3	11	4	3	-	-	-
Residencial Regina	-	-	-	-	-	-	-	-	2	1
Carlos Méndez	-	-	2	-	11	1	-	-	-	-
San Ramón	-	-	1	2	12	5	2	-	-	-
Berlín	-	-	-	-	11	-	-	-	-	-
San Vicente	-	-	-	-	4	2	2	-	-	-
San Francisco	-	-	1	1	5	2	-	-	-	-
Santa Juana	-	-	19	1	22	-	-	-	-	-
El Malinche	-	-	-	-	3	5	-	-	-	-
Hermanos Morales	-	-	1	1	6	4	1	-	-	-
Comarca	27	56	44	104	947	382	66	35	26	6
Ojoche de Agua	1	-	-	1	13	7	2	1	1	1
Los Cocos	-	-	-	-	8	4	1	1	-	-
Ojoche de Agua	1	-	-	1	3	-	-	-	-	1
Las Pinturas	-	-	-	-	2	3	1	-	1	-
Las Esquina	1	2	4	13	77	28	5	2	-	-
Los Ríveras	-	-	-	2	1	3	2	-	-	-
La Mojiqueña	-	-	-	-	6	-	-	-	-	-
Las Esquinas	-	-	2	3	5	4	1	-	-	-
El Paraíso	-	-	-	2	7	5	-	1	-	-
El Tamarindo	-	1	2	4	28	4	1	1	-	-
Versalles	-	-	-	2	9	5	1	-	-	-
El Tanque	-	1	-	-	4	1	-	-	-	-
Las Guabas	1	-	-	-	14	4	-	-	-	-
Santa Cecilia	-	-	-	-	3	2	-	-	-	-
San Carlos	4	-	7	14	107	19	1	-	-	-
Los López	-	-	-	1	12	3	1	-	-	-
Los Sánchez	2	-	1	-	14	6	-	-	-	-
Quebrada Honda	-	-	-	-	12	-	-	-	-	-
San Carlos	2	-	6	13	63	7	-	-	-	-
Los Gutiérrez	-	-	-	-	6	3	-	-	-	-
El Tigre	2	-	1	5	42	7	-	-	-	-
Los Ranchos	1	-	1	1	11	5	-	-	-	-
El Tigre	1	-	-	4	31	2	-	-	-	-
San Antonio	1	1	-	5	89	25	1	3	-	-
San Sebastián	-	-	-	3	23	-	-	-	-	-
Santa Rita	-	-	-	-	3	3	-	1	-	-
Cruz Verde	-	-	-	-	7	5	-	1	-	-
San Antonio Arriba	-	1	-	-	9	2	-	1	-	-
San Antonio	-	-	-	2	13	5	1	-	-	-
El Boneño	-	-	-	-	8	3	-	-	-	-
Los Moras	-	-	-	-	9	-	-	-	-	-
Los Díaz	1	-	-	-	17	7	-	-	-	-
San Gregorio	3	10	1	12	126	20	1	-	-	-
San Antonio de Abajo	-	-	-	-	5	1	-	-	-	-
San Gregorio	3	8	-	8	83	12	1	-	-	-
El Brinco	-	-	-	1	13	5	-	-	-	-
Los Angeles	-	2	1	3	25	2	-	-	-	-
San Vicente	-	-	-	5	46	15	3	2	-	-
San Vicente	-	-	-	3	16	4	1	-	-	-
Paso Real	-	-	-	2	30	11	2	2	-	-

CUADRO 5. PRINCIPALES INDICADORES AGROPECUARIOS AL MENOR NIVEL DE DESAGREGACIÓN GEOGRÁFICA

Municipio, Comarca y Localidad	Principales Indicadores Agropecuarios									
	EA's que Recibieron Capacitación Agropecuaria de:			EA's que Obtuvieron Crédito Agropecuario	Tamaño de las Explotaciones Agropecuarias					
	MAG-FOR, INTA, IDR	ONG	Otras		Menos de 10 Mzs	De 10 a 50 Mzs	De 50.01 a 100 Mzs	De 100.01 a 200 Mzs	De 200.01 a 500 Mzs	Más de 500 Mzs
Buena Vista Norte	4	16	1	14	91	42	8	2	1	-
El Chasmol	-	-	-	1	2	5	1	-	-	-
Los González	1	5	-	3	12	2	-	-	-	-
Buena Vista Norte	-	-	-	2	22	12	-	-	1	-
Los Velásquez	-	-	1	1	1	2	1	-	-	-
San Miguel Guayacán	1	10	-	6	29	10	-	1	-	-
Los Bañados	2	1	-	1	12	7	6	1	-	-
Huerta Quemada	-	-	-	-	13	4	-	-	-	-
Cruz del Aguacate	1	14	1	8	67	23	3	2	-	-
Cruz del Aguacate	-	7	1	-	17	5	-	1	-	-
Las Mercedes	-	2	-	1	11	3	-	-	-	-
El Espadillo	-	2	-	-	7	2	1	-	-	-
San Juan de la Sierra	1	3	-	6	26	4	1	-	-	-
El Panal	-	-	-	-	3	5	-	-	-	-
La Arenera	-	-	-	1	3	4	1	1	-	-
Amayo	-	3	6	3	94	61	10	6	1	-
Los Romeros	-	-	-	-	3	7	1	-	-	-
Los Senderos	-	-	4	2	4	2	-	-	-	-
Las Pilas	-	1	1	-	3	6	-	1	-	-
Sontole	-	1	1	1	9	10	-	-	-	-
Los Guerreros	-	-	-	-	14	3	1	-	-	-
Jobo Dulce	-	-	-	-	3	5	-	1	-	-
Los Chilamos	-	-	-	-	7	1	2	-	-	-
El Carrizal	-	-	-	-	17	5	1	-	1	-
El Quebracho	-	-	-	-	3	4	-	1	-	-
La Chiva	-	-	-	-	-	5	1	1	-	-
La Mopaleña	-	-	-	-	2	1	-	-	-	-
Barrio Nuevo	-	-	-	-	6	-	-	-	-	-
Amayo	-	-	-	-	12	7	2	1	-	-
Apompua	-	1	-	-	11	5	2	1	-	-
El Taquezal	1	2	-	-	32	20	4	3	7	2
Santa Virginia	-	-	-	-	-	5	-	-	1	-
Las Cuchillas	-	-	-	-	8	2	-	-	1	-
El Tular	-	-	-	-	-	3	-	-	-	-
Taquezal	1	2	-	-	8	7	2	2	3	-
Las Cañas	-	-	-	-	10	1	-	1	-	2
Barranco Bayo	-	-	-	-	6	2	2	-	2	-
El Tamarindo	3	3	5	7	86	43	11	7	6	3
Nuevo Amanecer	-	-	-	2	2	4	3	1	-	-
San Francisco	-	1	-	1	7	3	4	-	-	-
El Chanal	-	-	-	-	1	3	-	1	2	-
El Trapiche	1	1	-	-	18	13	-	1	-	-
Barrio La Cruz	-	-	1	-	8	2	-	-	-	-
Loma Alegre	1	-	1	1	-	1	-	1	2	1
Piñuela Dulce	-	-	-	-	2	3	-	-	-	-
Santa Lucía	1	1	1	1	21	3	2	1	1	1
La Palma	-	-	1	1	9	1	-	-	-	-
Tamarindo	-	-	1	1	18	10	2	2	1	1
La Trinidad	6	5	18	17	77	72	17	7	10	-
Buena Vista Sur	2	2	2	2	18	5	2	1	1	-
El Chanal de Arriba	-	-	1	-	12	2	-	1	-	-
Nueva Reforma	-	-	-	-	12	4	1	-	-	-
La Trinidad	1	1	2	4	17	11	5	-	3	-
Amayito	-	-	1	1	4	7	2	1	1	-
San Francisco de Tepano	-	-	2	1	5	12	3	1	1	-
San Antonio	-	-	-	-	2	2	-	1	1	-
El Carril del Guásimo	-	-	-	4	7	13	1	-	-	-
La Boquilla	-	-	-	-	-	5	1	1	2	-
Santa Rosa	2	1	9	4	-	10	2	-	-	-
La Flor	1	1	1	1	-	1	-	1	1	-

CUADRO 5. PRINCIPALES INDICADORES AGROPECUARIOS AL MENOR NIVEL DE DESAGREGACIÓN GEOGRÁFICA

Municipio, Comarca y Localidad	Principales Indicadores Agropecuarios								Total de Aves de Corral
	EA's que Sembraron Cultivos Anuales o Temporales			EA's con Cultivos Permanentes y Semi-permanentes	Existencia de Ganado				
	Granos Básicos	Oleaginosas	Otros Cultivos Temporales		Bovino	Porcino	Equino	Ovino y Caprino	
DIRIAMBIA	1 208	20	69	455	8 744	1 911	1 239	1 381	329 785
Urbano	75	-	6	77	429	32	63	28	28 147
Palo de Pan	8	-	-	18	12	11	4	4	171
Residencial Regina	-	-	-	3	-	-	-	-	-
Carlos Méndez	4	-	-	11	5	-	6	1	132
San Ramón	10	-	2	16	181	12	4	-	27 033
Berlin	5	-	-	8	11	4	-	-	36
San Vicente	7	-	1	6	-	-	4	-	18
San Francisco	5	-	-	3	71	-	25	-	9
Santa Juana	21	-	1	3	9	-	2	2	16
El Malinche	6	-	-	2	61	-	9	12	77
Hermanos Morales	9	-	2	7	79	5	9	9	655
Comarca	1 133	20	63	378	8 315	1 879	1 176	1 353	301 638
Ojoche de Agua	21	-	-	13	234	18	13	17	150
Los Cocos	13	-	-	9	22	10	6	14	45
Ojoche de Agua	1	-	-	-	143	4	2	-	40
Las Pinturas	7	-	-	4	69	4	5	3	65
Las Esquina	58	-	4	90	141	71	64	35	280 501
Los Rivas	4	-	-	6	-	-	-	-	38
La Mojiqueña	4	-	-	5	-	11	-	18	64
Las Esquinas	7	-	-	9	28	4	4	7	25 049
El Paraíso	5	-	1	11	41	6	8	-	186
El Tamarindo	15	-	2	26	47	16	41	10	251 929
Versalles	13	-	-	10	7	7	2	-	41
El Tanque	2	-	-	5	18	8	3	-	26
Las Guabas	7	-	1	15	-	19	3	-	3 113
Santa Cecilia	1	-	-	3	-	-	3	-	55
San Carlos	65	-	1	92	81	67	20	18	816
Los López	6	-	-	14	42	4	6	-	125
Los Sánchez	11	-	-	17	6	19	2	-	77
Quebrada Honda	9	-	-	4	-	-	-	2	69
San Carlos	35	-	1	52	33	38	10	14	487
Los Guáñez	4	-	-	5	-	6	2	2	58
El Tigre	39	-	1	3	169	42	18	54	486
Los Ranchos	14	-	-	2	113	21	9	26	182
El Tigre	25	-	1	1	56	21	9	28	304
San Antonio	106	2	5	37	587	118	59	25	863
San Sebastián	22	-	1	18	23	14	3	-	68
Santa Rita	7	-	-	5	80	14	1	-	35
Cruz Verde	7	-	-	6	194	8	19	-	92
San Antonio Arriba	8	1	-	2	70	4	16	-	38
San Antonio	19	-	3	4	95	20	10	19	196
El Boneño	10	1	-	-	28	6	4	6	168
Los Moras	9	-	-	1	17	12	1	-	64
Los Díaz	24	-	1	1	80	40	5	-	202
San Gregorio	118	-	6	18	629	200	54	10	986
San Antonio de Abajo	5	-	-	1	23	3	3	1	89
San Gregorio	74	-	4	16	449	145	39	8	613
El Brinco	13	-	1	1	83	19	7	-	95
Los Ángeles	26	-	1	-	74	33	5	1	189
San Vicente	54	-	4	14	172	95	45	30	615
San Vicente	16	-	1	1	57	17	12	10	165
Paso Real	38	-	3	13	115	78	33	20	450

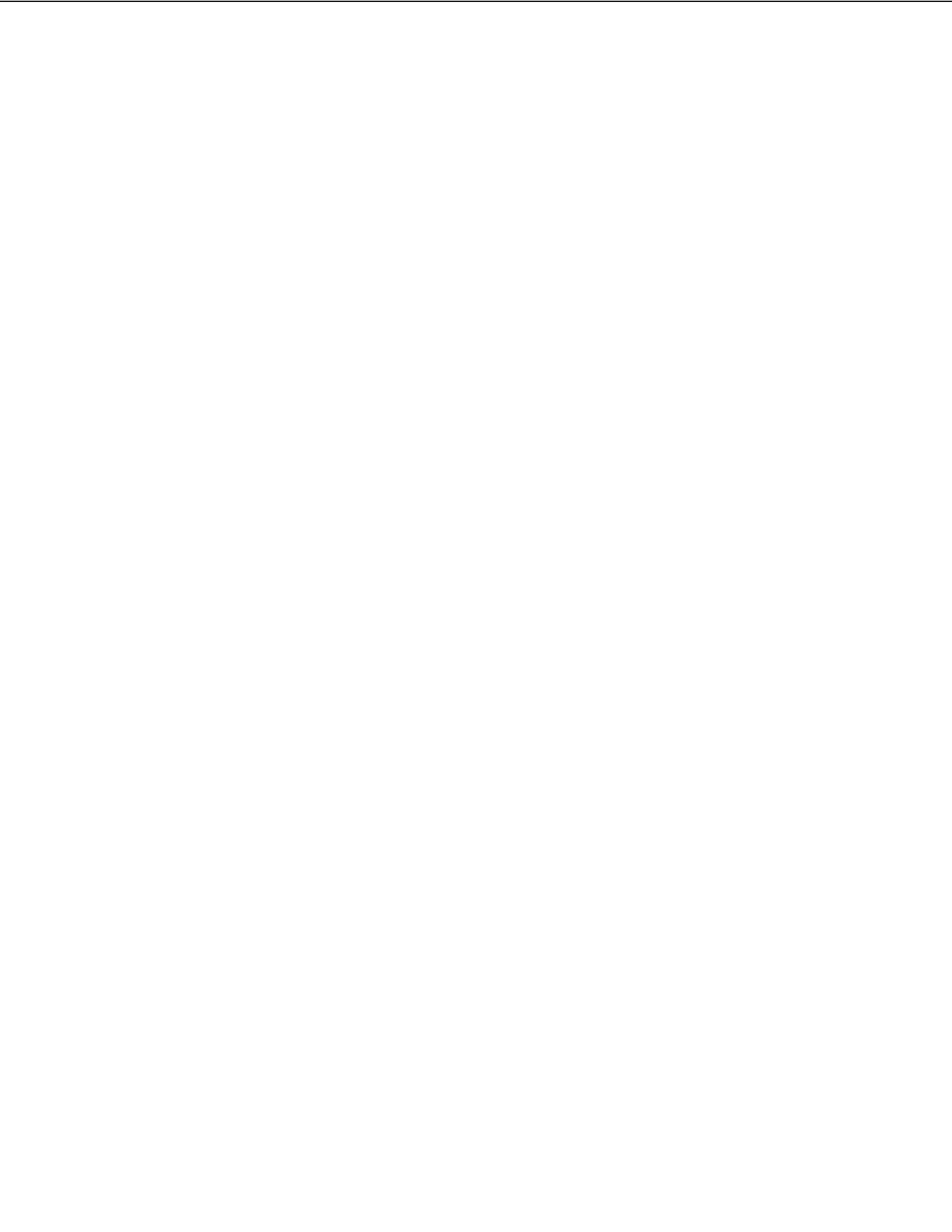
CUADRO 5. PRINCIPALES INDICADORES AGROPECUARIOS AL MENOR NIVEL DE DESAGREGACIÓN GEOGRÁFICA

Municipio, Comarca y Localidad	Principales Indicadores Agropecuarios								Total de Aves de Corral
	EA's que Sembraron Cultivos Anuales o Temporales			EA's con Cultivos Permanentes y Semi-permanentes	Existencia de Ganado				
	Granos Básicos	Oleaginosas	Otros Cultivos Temporales		Bovino	Porcino	Equino	Ovino y Caprino	
Buena Vista Norte	128	2	13	20	850	239	96	38	1 258
El Chasmol	8	-	-	1	114	15	12	-	46
Los González	13	-	2	1	53	13	4	3	21
Buena Vista Norte	29	-	-	8	160	43	15	3	349
Los Velásquez	4	-	4	1	27	10	1	9	68
San Miguel Guayacán	37	-	3	3	182	53	22	13	202
Los Balfodanos	22	2	3	6	277	86	34	7	413
Huerta Quemada	15	-	1	-	37	19	8	3	159
Cruz del Aguacate	79	-	1	11	316	83	24	4	770
Cruz del Aguacate	21	-	-	5	63	10	2	-	323
Las Mercedes	13	-	1	1	39	11	2	2	126
El Espadillo	8	-	-	1	19	5	2	1	33
San Juan de la Sierra	23	-	-	2	92	28	8	-	180
El Panal	5	-	-	-	20	7	3	1	30
La Arenera	9	-	-	2	83	22	7	-	78
Amayo	144	2	10	43	1 234	177	187	202	1 800
Los Romeros	8	-	-	1	114	6	11	-	62
Los Senderos	6	-	4	5	29	2	2	-	102
Las Pilas	8	-	2	8	202	35	19	18	68
Sontole	16	-	1	12	110	14	23	18	174
Los Guerreros	14	-	-	6	120	27	21	27	321
Jobo Dulce	8	-	-	3	101	14	26	-	137
Los Chilamos	9	-	-	1	83	7	11	9	83
El Carrizal	19	-	-	-	106	18	10	3	368
El Quebracho	5	-	-	2	91	1	17	-	69
La Chiva	7	-	-	-	23	3	4	50	70
La Mopaleña	2	-	1	-	9	3	-	-	13
Barrio Nuevo	6	-	1	2	-	15	3	3	45
Amayo	22	1	1	-	131	27	16	15	175
Apompúa	14	1	-	3	115	5	24	59	113
El Taquezal	61	4	2	3	561	108	88	384	730
Santa Virginia	5	-	-	-	37	10	4	-	36
Las Cuchillas	8	-	-	1	80	10	17	-	69
El Tular	3	-	-	-	20	4	4	1	35
Taquezal	22	1	-	1	263	45	37	35	307
Las Cañas	13	1	-	-	128	27	14	3	140
Barranco Bayo	10	2	2	1	33	12	12	345	143
El Tamarindo	100	1	14	18	1 481	303	227	184	2 504
Nuevo Amanecer	8	-	8	5	47	16	9	1	195
San Francisco	7	-	-	-	145	11	14	-	68
El Chanal	7	-	-	1	103	9	15	61	163
El Trapiche	19	-	-	-	83	15	1	-	235
Barrio La Cruz	6	-	-	1	56	49	7	1	143
Loma Alegre	3	1	3	1	219	28	47	74	806
Piñuela Dulce	4	-	-	-	22	15	4	-	107
Santa Lucía	25	-	2	3	450	68	46	8	309
La Palma	4	-	-	-	34	13	8	-	89
Tamarindo	17	-	1	7	322	79	76	39	389
La Trinidad	160	9	2	16	1 860	358	281	352	10 159
Buena Vista Sur	24	-	-	5	227	37	42	17	411
El Chanal de Arriba	11	-	-	-	73	42	11	3	150
Nueva Reforma	16	-	-	-	28	39	4	-	106
La Trinidad	34	1	1	3	363	32	57	29	5 928
Amayilo	12	-	1	1	180	53	18	55	1 874
San Francisco de Tepano	21	-	-	1	331	29	44	29	346
San Antonio	6	-	-	-	230	33	33	150	291
El Carril del Guásimo	14	-	-	1	165	24	20	8	434
La Boquita	8	-	-	2	165	42	31	4	368
Santa Rosa	12	8	-	2	90	23	21	20	218
La Flor	2	-	-	1	8	4	-	37	33



Capítulo IV
Directorio Económico Urbano 2002
(Actualización 2005)





CAPÍTULO IV. DIRECTORIO ECONÓMICO URBANO 2002 (Actualización 2005)

Definiciones Básicas

Los datos del Directorio Económico Urbano se obtuvieron a través del Censo Económico realizado por el Banco Central en toda el área urbana del país en el año 2001-2002, el que fue actualizado al 2005 a través de registros administrativos proporcionados por las alcaldías municipales.

Hogares con actividad económica

Unidad dedicada a la producción de bienes o servicios, que se caracteriza por funcionar con un bajo nivel de organización, con poca o ninguna división entre el trabajo y el capital en cuanto a factores de producción y a pequeña escala. Las relaciones laborales, cuando existen, se basan generalmente en el empleo ocasional, en el parentesco o en las relaciones personales y sociales, y no en acuerdos contractuales que supongan garantías formales.

Los activos fijos y los activos de otra clase utilizados no pertenecen a las unidades de producción sino a sus propietarios. Las unidades como tales no pueden realizar transacciones, ni intervenir en contratos con otras unidades, ni contraer pasivos, en nombre propio. Estas unidades de producción no tienen registros contables, razón social ni persona jurídica.

Establecimiento

Una empresa o parte de una empresa que, de manera independiente, se dedica exclusiva o predominantemente a un tipo de actividad económica dentro de una zona geográfica, y respecto de la cual existen o pueden recopilarse datos con cierta precisión.

CUADRO 6.1 CANTIDAD DE HOGARES URBANOS CON ACTIVIDAD ECONÓMICA Y NÚMERO DE TRABAJADORES

Municipio y Rama de Actividad	Total	
	Hogares con Actividad Económica	Trabajadores
DIRIAMBÁ	1 156	1 982
Alimentos	121	225
Bebidas	1	4
Textiles	2	5
Vestuario	53	59
Cuero y Productos de Cuero	1	2
Calzado	3	7
Madera y Productos de Madera	16	33
Muebles	11	21
Imprenta y Editoriales	-	-
Productos Químicos	3	8
Minerales no Metálicos	2	4
Productos Metálicos	18	48
Maquinaria y Equipos Eléctricos y no Eléctricos	3	4
Material de Transporte	1	3
Diversos (industria)	8	14
Comercio al por Mayor	3	6
Comercio al por Menor	612	999
Comercio Automotriz	5	16
Hoteles	3	7
Restaurantes	129	213
Servicios Empresariales	40	65
Servicios Comunitarios	49	84
Enseñanza	11	27
Salud	19	33
Reparación y Mantenimiento de Vehículo	41	91
Transporte, Almacenamiento y Comunicaciones	-	-
Intermediación Financiera	1	4

Fuente: BCN. Directorio Económico año 2002, actualizado al año 2005

CUADRO 6.2 CANTIDAD DE ESTABLECIMIENTOS URBANOS Y NÚMERO DE TRABAJADORES

Municipio y Rama de Actividad	Total	
	Establecimientos	Trabajadores
DIRIAMBA	76	485
Bebidas	1	6
Vestuario	-	-
Calzado	1	4
Madera y Productos de Madera	1	11
Muebles	-	-
Imprenta y Editoriales	1	8
Productos Químicos	1	7
Caucho y Plástico	-	-
Minerales no Metálicos	1	7
Productos Metálicos	-	-
Maquinaria y Equipos Eléctricos y no Eléctricos	-	-
Material de Transporte	-	-
Diversos (Industria)	1	2
Comercio al por Mayor	1	4
Comercio al por Menor	22	84
Comercio Automotriz	1	7
Hoteles	-	-
Restaurantes	5	34
Servicios Empresariales	7	41
Servicios Comunitarios	7	36
Enseñanza	11	167
Salud	11	29
Reparación y Mantenimiento de Vehículo	1	4
Intermediación Financiera	3	34

Fuente: BCN. Directorio Económico año 2002, actualizado al año 2005





Capítulo V

Proyección de Población Municipal, 2005-2020. Revisión 2007



CAPÍTULO V. PROYECCIÓN DE POBLACIÓN MUNICIPAL, 2005 – 2020. REVISIÓN 2007

Definiciones Básicas

Se presentan las proyecciones de población municipal por sexo, elaboradas con base a los techos departamentales resultantes de la revisión realizada en el año 2007, de las proyecciones de población a nivel nacional, utilizando los resultados del VIII Censo Nacional de Población 2005 y de la Encuesta Nicaragüense de Demografía y Salud 2006/07.

Con el Objetivo de valorar la tendencia y coherencia de los datos municipales, a lo largo del período 1971 – 2005, se analizaron las tasas de crecimiento y proporciones de población arrojadas por los censos de población, estimándose el grado de omisión para cada municipio. Posteriormente, se obtuvieron las tasas de crecimiento por municipio, las cuales fueron ajustadas a las tasas estimadas para los departamentos. Finalmente, para la proyección hasta el año 2020, se tomó la población base del año 2005 ajustándose a los techos departamentales proyectados al 30 de junio de cada año.

Para desagregar la población total municipal por sexo, se analizó el comportamiento del índice de masculinidad entre 1995 y 2005, tomándose en la mayoría de los municipios, el índice de masculinidad del censo de 2005, proyectando dicho indicador con una disminución del 10 por ciento entre 2005 y 2020. La población resultante se ajustó a los techos departamentales y por diferencia se obtuvo la población femenina.

CUADRO 7. PROYECCIONES DE POBLACIÓN AL 30 DE JUNIO POR SEXO, SEGÚN AÑO CALENDARIO Y TASA DE CRECIMIENTO. PERIODO 2005 - 2020.

Municipio, Año y Tasa de Crecimiento	Ambos Sexos	Hombres	Mujeres
DIRIAMBA			
2005	59 252	29 282	29 970
2006	59 745	29 505	30 240
2007	60 235	29 725	30 510
2008	60 719	29 941	30 778
2009	61 217	30 163	31 054
2010	61 683	30 369	31 314
2011	62 160	30 582	31 578
2012	62 631	30 791	31 840
2013	63 084	30 995	32 089
2014	63 521	31 192	32 329
2015	63 942	31 381	32 561
2016	64 305	31 559	32 746
2017	64 647	31 732	32 915
2018	64 975	31 904	33 071
2019	65 264	32 051	33 213
2020	65 609	32 197	33 412
Tasa de Crecimiento			
2005 - 2010	0.8	0.7	0.9
2010 - 2015	0.6	0.5	0.6
2015 - 2020	0.5	0.5	0.5



Nicaragua

Objetivos de Desarrollo del Milenio
Sistema de las Naciones Unidas



Objetivo No. 1

Que todos tengamos un trabajo digno y alimento en nuestra mesa.



Objetivo No. 2

Que niños y niñas tengan una educación primaria completa.



Objetivo No. 3

Que mujeres y hombres tengamos las mismas oportunidades.



Objetivo No. 4

Que nuestros niños y niñas no mueran por enfermedades prevenibles.



Objetivo No. 5

Que todas las mujeres tengan una maternidad saludable.



Objetivo No. 6

Que no avance el VIH/SIDA, la malaria y otras enfermedades.



Objetivo No. 7

Que nuestro medio ambiente perdure y tengamos acceso al agua.



Objetivo No. 8

Que Nicaragua y el mundo entero formen una alianza para el desarrollo.

Más información sobre los Objetivos de Desarrollo del Milenio en Nicaragua:

www.onu.org.ni • www.undp.org.ni

