

REPORTE DEL ÍNDICE DE PRECIOS DE MATERIALES DE CONSTRUCCIÓN (IPMC) Correspondiente al mes de abril de 2021

- El índice de precios de materiales de construcción (IPMC) de abril fue de 0.1 por ciento.
- Este resultado fue explicado por los aumentos observados en los precios de los capítulos de Maderas y techos, Metales y derivados y Sanitarios y pisos; y disminuciones en los capítulos de Cemento y derivados y Electricidad e iluminación.

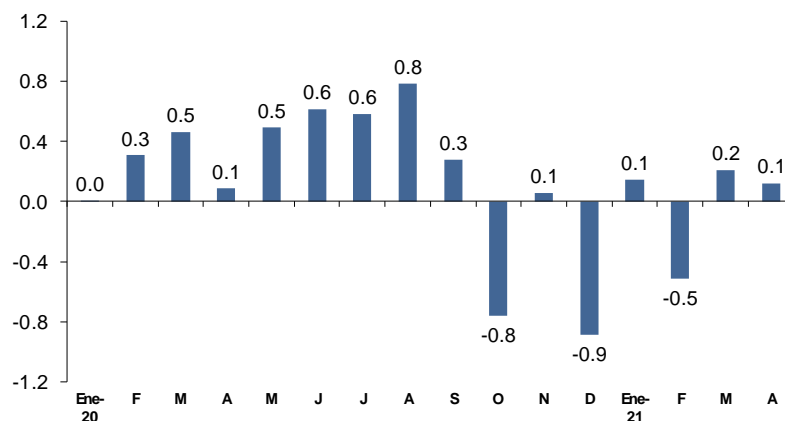
Variación mensual
0.1 %

Variación acumulada
-0.0 %

Variación interanual
1.1 %

El IPMC de abril, registró un aumento mensual de 0.1 por ciento (0.1 % en abril 2020). En cambio, la tasa acumulada mostró que los precios fueron similares a los observados en diciembre del año anterior (0.9 % en abril 2020). En términos interanuales, resultó en un crecimiento de 1.1 por ciento (4.8 % en abril 2020).

IPMC mensual a abril de 2021
(variación porcentual)



Fuente: INIDE.

De los cinco capítulos que integran el agregado del IPMC, tres mostraron alzas en sus precios: Maderas y techos (0.4 %), con un aporte de 0.13 puntos porcentuales (pp.), Metales y derivados (0.1 %), con un aporte de 0.02 pp., y Sanitarios y pisos (0.5 %), con un aporte de 0.01 pp. En cambio, los capítulos de Cemento y derivados y Electricidad e iluminación, mostraron disminuciones de 0.1 y 0.2 por ciento, respectivamente, contribuyendo de manera conjunta con -0.04 pp. en la variación del agregado.

Índice de precios de materiales de construcción (IPMC)
(abril 2021)

CAPÍTULOS DEL IPMC	Variación mensual (en porcentaje)	Contribución marginal (en puntos porcentuales)
IPMC	0.1	0.1
Maderas y techos	0.4	0.13
Metales y derivados	0.1	0.02
Sanitarios y pisos	0.5	0.01
Electricidad e iluminación	-0.2	-0.01
Cemento y derivados	-0.1	-0.03

Fuente: INIDE.

PRINCIPALES VARIACIONES DE PRECIOS POR CAPÍTULOS DEL IPMC

Maderas y techos: variación mensual 0.4% / contribución 0.13 pp. 

El resultado del capítulo fue explicado por los aumentos observados en los precios de bisagras '3 x 3', '3^{1/2} x 3^{1/2}', y lámina de zinc corrugada 8'. Por su parte, la variación interanual del capítulo disminuyó en 0.8 por ciento.

Metales y derivados: variación mensual 0.1% / contribución 0.02 pp. 

El aumento observado se debió principalmente, al alza en los precios del alambre de amarre. En términos interanuales, el capítulo mostró un crecimiento de 0.1 por ciento.

Sanitarios y pisos: variación mensual 0.5% / contribución 0.01 pp. 

El resultado del capítulo fue explicado por aumentos en precios de tubo PVC 1/2, llave de chorro, y tubo PVC 2. En cambio, la variación interanual del capítulo resultó en una disminución de 1.6 por ciento.

Cemento y derivados: variación mensual -0.1% / contribución -0.03 pp. 

La variación mensual de este capítulo se debió principalmente, a la reducción en precios de la piedra triturada. En términos interanuales, el capítulo mostró un crecimiento de 3.1 por ciento.

Electricidad e iluminación: variación mensual -0.2% / contribución -0.01 pp. 

La disminución observada en este capítulo fue el resultado de la baja en precios de breaker, varilla polo a tierra, apagadores, entre otros. Por su parte, la variación interanual del capítulo fue de 4.4 por ciento.