

## REPORTE DEL ÍNDICE DE PRECIOS AL CONSUMIDOR (IPC) Correspondiente al mes de marzo de 2024

- La inflación en marzo fue de 0.99 por ciento.
- Este resultado fue explicado principalmente, por el alza de precios en algunos bienes y servicios de las divisiones de: Alimentos y bebidas no alcohólicas; Restaurantes y hoteles; Transporte; y Bienes y servicios diversos; parcialmente contrarrestado por disminuciones de precios en la división de Comunicaciones.

Inflación mensual
<b>0.99 %</b>

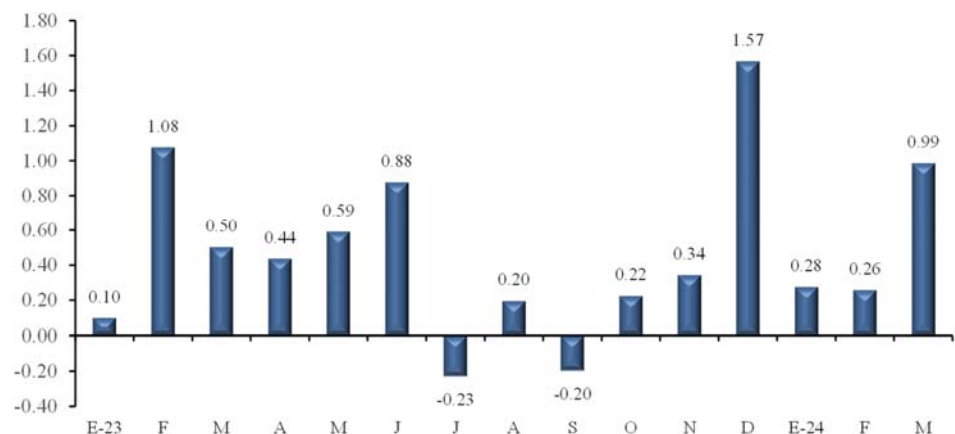
Inflación acumulada
<b>1.52 %</b>

Inflación interanual
<b>5.44 %</b>

Inflación subyacente
<b>5.96 %</b>

La inflación de marzo, medida por la variación mensual del IPC, fue de 0.99 por ciento (0.50% en marzo de 2023). En tanto, la inflación acumulada se ubicó en 1.52 por ciento (1.68% a marzo de 2023), y la inflación interanual en 5.44 por ciento (10.39% en marzo de 2023). Por su parte, la inflación subyacente interanual fue de 5.96 por ciento (9.10% en marzo de 2023).

**Inflación mensual a marzo de 2024**  
(Variación porcentual)



Fuente: INIDE.

En la inflación mensual se observó contribuciones positivas en once de las doce divisiones que conforman la canasta del IPC, destacándose el alza de precios en las divisiones de: Alimentos y bebidas no alcohólicas (1.60%), con un aporte de 0.603 puntos porcentuales (pp.); Restaurantes y hoteles (1.48%), con una incidencia de 0.164 pp.; Transporte (0.85%), con una incidencia de 0.064 pp.; y Bienes y servicios diversos (0.72%) con un aporte de 0.052 pp.; que de forma conjunta contribuyeron con 0.883 pp. a la variación del mes. Lo anterior, fue parcialmente compensado por bajas de precios en la división de Comunicaciones (-3.34%), con una incidencia negativa de 0.070 pp.

A nivel de zona geográfica, la inflación mensual en Managua fue de 1.02 por ciento (0.49% en marzo de 2023). Entre las divisiones que contribuyeron mayormente a este resultado se encuentran: Alimentos y bebidas no alcohólicas, con una contribución de 0.412 pp.; Restaurantes y hoteles, con un aporte de 0.118 pp.; y Transporte, con un aporte de 0.061 pp.; para una contribución conjunta de 0.591 pp.

En el resto del país, la inflación mensual fue de 0.92 por ciento (0.53% en marzo de 2023), atribuido principalmente, al alza de precios en las divisiones de: Alimentos y bebidas no alcohólicas, con un aporte de 0.191 pp.; Restaurantes y hoteles con una contribución de 0.046 pp.; y Recreación y cultura, con una incidencia de 0.029 pp.; para un aporte conjunto de 0.266 pp.

### Variación mensual y contribución marginal a la inflación nacional por divisiones y según área geográfica

(Variación porcentual y puntos porcentuales, marzo 2024)

Divisiones	Variación			Contribución marginal		
	Nacional	Managua	Resto	Nacional	Managua	Resto
<b>IPC nacional</b>	<b>0.99</b>	<b>1.02</b>	<b>0.92</b>	<b>0.986</b>	<b>0.650</b>	<b>0.336</b>
Alimentos y bebidas no alcohólicas	1.60	1.79	1.30	0.603	0.412	0.191
Restaurantes y hoteles	1.48	1.80	1.03	0.164	0.118	0.046
Transporte	0.85	1.15	0.12	0.064	0.061	0.003
Bienes y servicios diversos	0.72	0.81	0.57	0.052	0.037	0.015
Recreación y cultura	1.54	1.03	2.49	0.051	0.023	0.029
Muebles, artículos para el hogar y para la conservación	0.64	0.71	0.53	0.042	0.029	0.013
Educación	0.46	0.00	1.75	0.027	0.000	0.027
Alojamiento, agua, electricidad, gas y otros combustibles	0.26	0.26	0.27	0.021	0.014	0.008
Prendas de vestir y calzado	0.29	0.27	0.32	0.013	0.007	0.006
Bebidas alcohólicas y tabaco	0.80	1.10	0.22	0.012	0.011	0.001
Salud	0.13	0.10	0.20	0.006	0.003	0.003
Comunicaciones	(3.34)	(4.74)	(0.76)	(0.070)	(0.065)	(0.006)

Fuente: INIDE.

### PRINCIPALES VARIACIONES A NIVEL DE DIVISIONES

Alimentos y bebidas no alcohólicas: variación 1.60 % y contribución 0.603 pp.



Los aumentos de precios se observaron en: aceite para cocinar (12.38%), con una contribución de 0.194 pp.; frutas como la naranja (24.36%), el limón (33.75%) y otras frutas frescas (6.03%), con un aporte conjunto de 0.236 pp.; y carne de res, principalmente la carne sin hueso (3.40%), con una contribución de 0.083 pp. El aporte conjunto de estos productos fue de 0.513 pp.

Restaurantes y hoteles: variación 1.48 % y contribución 0.164 pp. 

Los aumentos de precios se observaron en: alimentos servidos en restaurantes y comedieras (2.04%), con una contribución de 0.139 pp.; alimentos preparados para llevar (0.53%), con una incidencia de 0.012 pp.; y otros alimentos preparados para servirse fuera del hogar (2.09%), con un aporte de 0.011 pp. La contribución conjunta de estos servicios fue de 0.162 pp.

Transporte: variación 0.85 % y contribución 0.064 pp. 

Se observó aumento de precios en: servicio de taxi urbano (3.26%), con un aporte de 0.049 pp.; servicio de reparación de automóvil (1.78%), con una contribución de 0.005 pp.; y repuestos para automóvil, excluyendo llantas, (7.04%), con un aporte de 0.004 pp. La contribución conjunta de estos productos fue de 0.058 pp.

Bienes y servicios diversos: variación 0.72 % y contribución 0.052 pp. 

Los aumentos de precios se observaron en: artículos de uso personal tales como: desodorantes (2.31%), con contribución de 0.017 pp.; pañales desechables (2.82%), con una incidencia de 0.004 pp.; y pasta de dientes (1.05%), con un aporte de 0.004 pp. El aporte conjunto de estos productos fue de 0.025 pp.

Comunicaciones: variación -3.34 % y contribución -0.070 pp. 

Las principales disminuciones de precios se observaron en: servicio de telefonía celular (-6.81%), que contribuyó con -0.066 pp.; aparato telefónico (-1.93%), con una incidencia de -0.002 pp.; y servicio de internet (-1.56%), con una repercusión de -0.002 pp. La incidencia negativa conjunta de estos servicios fue de 0.070 pp.