

## REPORTE DEL ÍNDICE DE PRECIOS AL CONSUMIDOR (IPC) Correspondiente al mes de enero de 2024

- La inflación en enero fue de 0.28 por ciento.
- Este resultado fue explicado principalmente, por el alza de precios en algunos bienes y servicios de las divisiones de: Alimentos y bebidas no alcohólicas, Restaurantes y hoteles, Bienes y servicios diversos, Alojamiento, agua, electricidad gas y otros combustibles, lo que fue parcialmente contrarrestado por disminuciones de precios en las divisiones de: Recreación y cultura, y Salud.

Inflación mensual
<b>0.28 %</b>

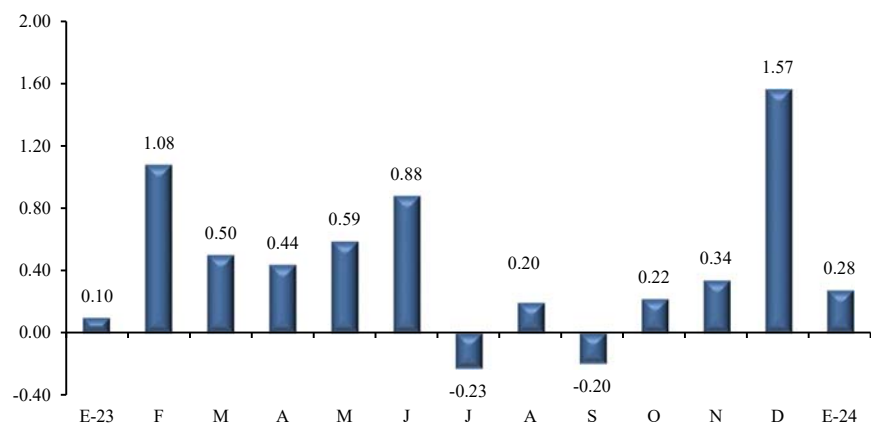
Inflación acumulada
<b>0.28 %</b>

Inflación interanual
<b>5.79 %</b>

Inflación subyacente
<b>6.31 %</b>

La inflación de enero, medida por la variación mensual del IPC, fue de 0.28 por ciento (0.10% en enero de 2023). En tanto, la inflación interanual fue de 5.79 por ciento (10.92% en enero 2023). Por su parte, la inflación subyacente interanual resultó de 6.31 por ciento (9.21% en enero 2023).

**Inflación mensual a enero de 2024**  
(Variación porcentual)



Fuente: INIDE.

En la inflación mensual se observó contribuciones positivas en diez de las doce divisiones que conforman la canasta del IPC, destacándose el alza de precios en las divisiones de: Alimentos y bebidas no alcohólicas (0.94%), con un aporte de 0.355 puntos porcentuales (pp.); Restaurantes y hoteles (0.49%), con una incidencia de 0.054 pp.; Bienes y servicios diversos (0.40%), con una incidencia de 0.029 pp.; y Alojamiento, agua, electricidad, gas y otros combustibles (0.24%, con un aporte de 0.019 pp.; que de forma conjunta contribuyeron con 0.457 pp. a la variación del mes. Lo anterior fue compensado por bajas de precios en las divisiones

de: Recreación y cultura (-5.86%) y Salud (-0.31%), que en conjunto incidieron con -0.228 pp.

A nivel de zona geográfica, la inflación mensual en Managua fue de 0.31 por ciento (0.42% en enero de 2023). Entre las divisiones que contribuyeron mayormente a este resultado fueron: Alimentos y bebidas no alcohólicas, con una contribución de 0.208 pp.; Restaurantes y hoteles, con un aporte de 0.019 pp.; Bienes y servicios diversos con un aporte de 0.016 pp.; para un aporte conjunto de 0.243 pp.

En el resto del país, la inflación mensual fue de 0.21 por ciento (-0.46% en enero de 2023), atribuido principalmente, al alza de precios en las divisiones de: Alimentos y bebidas no alcohólicas, con un aporte de 0.147 pp. y, Restaurantes y hoteles con una contribución de 0.035 pp.; para un aporte conjunto de 0.182 pp.

### Variación mensual y contribución marginal a la inflación nacional por divisiones y según área geográfica

(Variación porcentual y puntos porcentuales, enero 2024)

Divisiones	Variación			Contribución marginal		
	Nacional	Managua	Resto	Nacional	Managua	Resto
<b>IPC nacional</b>	<b>0.28</b>	<b>0.31</b>	<b>0.21</b>	<b>0.275</b>	<b>0.198</b>	<b>0.077</b>
Alimentos y bebidas no alcohólicas	0.94	0.90	1.00	0.355	0.208	0.147
Restaurantes y hoteles	0.49	0.29	0.79	0.054	0.019	0.035
Bienes y servicios diversos	0.40	0.35	0.50	0.029	0.016	0.013
Alojamiento, agua, electricidad, gas y otros combustibles	0.24	0.27	0.17	0.019	0.014	0.005
Muebles, artículos para el hogar y para su conservación	0.22	0.30	0.09	0.015	0.012	0.002
Prendas de vestir y calzado	0.28	0.21	0.38	0.012	0.005	0.006
Comunicaciones	0.45	0.65	0.10	0.009	0.009	0.001
Bebidas alcohólicas y tabaco	0.30	0.47	(0.00)	0.005	0.005	(0.000)
Transporte	0.04	0.06	0.01	0.003	0.003	0.000
Educación	0.04	0.04	0.04	0.002	0.002	0.001
Salud	(0.31)	(0.68)	0.48	(0.014)	(0.021)	0.007
Recreación y cultura	(5.86)	(3.22)	(10.42)	(0.214)	(0.074)	(0.140)

Fuente: INIDE.

### PRINCIPALES VARIACIONES A NIVEL DE DIVISIONES

Alimentos y Bebidas no alcohólicas: variación 0.94 % y contribución 0.355 pp.

Se observó alza de precios en la línea de verduras y hortalizas, principalmente cebolla (19.11%), con un aporte de 0.107 pp.; y papas (4.55%), con un aporte de 0.029 pp.; en la carne de aves predomina el pollo por pieza (3.22%), con un aporte de 0.093 pp.; y el aceite para cocinar (3.13%), con un aporte de 0.046 pp. La contribución conjunta de estos productos fue 0.246 pp.

Restaurantes y hoteles: variación 0.49 % y contribución 0.054 pp. 

Los aumentos de precios se observaron en: Alimentos servidos en restaurantes y comedierías (0.45%), que contribuyó con 0.030 pp.; alimentos preparados para llevar (0.33%), con una incidencia de 0.008 pp.; y desayunos (1.20%), con un aporte de 0.005 pp. La contribución conjunta de estos servicios fue de 0.043 pp.

Bienes y servicios diversos: variación 0.40 % y contribución 0.029 pp. 

Los aumentos de precios se observaron en: desodorantes (0.81%), que contribuyó con 0.006 pp.; pasta de dientes (1.23%), con una incidencia de 0.004 pp.; y jabón de baño (0.78%), con un aporte de 0.004 pp. La contribución conjunta de estos productos fue de 0.014 pp.

Alojamiento, electricidad, gas y otros combustibles: variación 0.24 % y contribución 0.019 pp. 

Se observó aumento de precios en: leña (1.61%), con un aporte de 0.009 pp.; alquiler de vivienda (0.48%), con aporte de 0.008 pp.; y pinturas (1.96%), con un aporte de 0.003 pp. La contribución conjunta de estos productos fue de 0.020 pp.

Recreación y cultura: variación -5.86 % y contribución -0.214 pp. 

Registró baja en el precio de: billete de lotería (-31.94%), que contribuyó con -0.245 pp.; a la variación del mes.