

## **REPORTE DEL ÍNDICE DE PRECIOS AL CONSUMIDOR (IPC)** **Correspondiente al mes de septiembre de 2022**

- En septiembre, la inflación fue de 0.07 por ciento.
- Este resultado derivó en que el aumento de precios en algunos bienes y servicios de las divisiones de Restaurantes y hoteles, Bienes y servicios diversos y Prendas de vestir y calzado, fue compensado por disminuciones de precios en las divisiones de Alimentos y bebidas no alcohólicas, Recreación y cultura, y Alojamiento, agua, electricidad, gas y otros combustibles.

|                   |
|-------------------|
| Inflación mensual |
| <b>0.07 %</b>     |

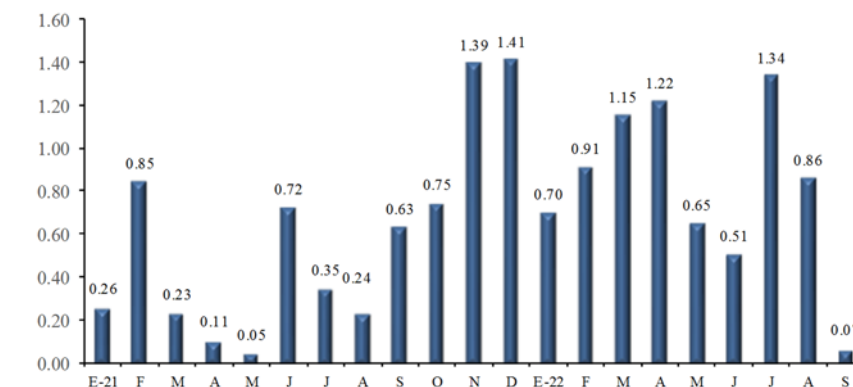
|                     |
|---------------------|
| Inflación acumulada |
| <b>7.66 %</b>       |

|                      |
|----------------------|
| Inflación interanual |
| <b>11.52 %</b>       |

|                                       |
|---------------------------------------|
| Inflación subyacente (var interanual) |
| <b>9.67 %</b>                         |

En septiembre, la inflación medida por la variación mensual del IPC fue de 0.07 por ciento (0.63 % en septiembre 2021). En tanto, la inflación acumulada se ubicó en 7.66 por ciento (3.49 % en septiembre 2021) y la interanual en 11.52 por ciento (5.86 % en septiembre 2021). Por su parte, la inflación subyacente interanual fue de 9.67 por ciento (4.87 % en septiembre 2021).

**Inflación mensual a septiembre de 2022**  
 (variación porcentual)



Fuente: INIDE.

En la inflación mensual se observó contribuciones positivas en nueve de las doce divisiones que conforman la canasta del IPC, destacándose los aumentos de precios en las divisiones de: Restaurantes y hoteles (0.72 %), con un aporte de 0.075 puntos porcentuales (pp.); Bienes y servicios diversos (0.88 %), con una incidencia de 0.062 pp.; y Prendas de vestir y calzado (0.88 %), con una contribución de 0.039 pp.; que de forma conjunta contribuyeron con 0.176 pp. a la variación del mes.

Las divisiones que registraron disminuciones de precios fueron: Alimentos y bebidas no alcohólicas (-0.42 %), con una incidencia de -0.156 pp.; Recreación y cultura (-0.80 %), con un aporte de -0.028 pp. y Alojamiento, agua, electricidad, gas y otros combustibles (-0.10 %), con una contribución de -0.009 pp.; que en conjunto significó un aporte de -0.193 pp. a la variación del mes.

A nivel de zona geográfica, la inflación mensual en Managua fue de 0.04 por ciento (0.63 % en septiembre 2021). Entre las divisiones que contribuyeron mayormente al resultado positivo se encuentran: Bienes y servicios diversos con una contribución de 0.043 pp. y Restaurantes y hoteles con un aporte de 0.040 pp.

En el resto del país, la inflación mensual fue de 0.12 por ciento (0.64 % en septiembre 2021), destacándose en igual manera los aumentos de precios en las divisiones de Restaurantes y hoteles con un aporte de 0.035 pp. y Bienes y servicios diversos con una incidencia de 0.019 pp.

### Variación mensual y contribución marginal a la inflación nacional por divisiones y según área geográfica

(Variación porcentual y puntos porcentuales, septiembre 2022)

| Divisiones  | Variación   |             |             | Contribución marginal |              |              |
|---|-------------|-------------|-------------|-----------------------|--------------|--------------|
|   | Nacional    | Managua     | Resto       | Nacional              | Managua      | Resto        |
| <b>IPC nacional</b>                                       | <b>0.07</b> | <b>0.04</b> | <b>0.12</b> | <b>0.069</b>          | <b>0.027</b> | <b>0.042</b> |
| Restaurantes y hoteles                                    | 0.72        | 0.65        | 0.82        | 0.075                 | 0.040        | 0.035        |
| Bienes y servicios diversos                               | 0.88        | 0.95        | 0.76        | 0.062                 | 0.043        | 0.019        |
| Prendas de vestir y calzado                               | 0.88        | 1.10        | 0.54        | 0.039                 | 0.029        | 0.009        |
| Muebles, artículos para el hogar y para la conservación   | 0.49        | 0.39        | 0.67        | 0.033                 | 0.017        | 0.017        |
| Transporte  | 0.29        | 0.38        | 0.08        | 0.024                 | 0.022        | 0.002        |
| Salud   | 0.39        | 0.37        | 0.43        | 0.018                 | 0.012        | 0.006        |
| Educación   | 0.10        | 0.11        | 0.07        | 0.006                 | 0.005        | 0.001        |
| Comunicaciones  | 0.15        | 0.16        | 0.15        | 0.003                 | 0.002        | 0.001        |
| Bebidas alcohólicas y tabaco                              | 0.13        | 0.08        | 0.21        | 0.002                 | 0.001        | 0.001        |
| Alojamiento, agua, electricidad, gas y otros combustibles | (0.10)      | (0.25)      | 0.19        | (0.009)               | (0.014)      | 0.006        |
| Recreación y cultura                                      | (0.80)      | (0.43)      | (1.53)      | (0.028)               | (0.010)      | (0.018)      |
| Alimentos y bebidas no alcohólicas                        | (0.42)      | (0.52)      | (0.26)      | (0.156)               | (0.119)      | (0.037)      |

Fuente: INIDE.

### PRINCIPALES VARIACIONES A NIVEL DE DIVISIONES

Restaurantes y hoteles: variación 0.72 % y contribución 0.075 pp.



Presentó aumento de precios en el almuerzo (0.70 %), que incidió con 0.046 pp.; platos preparados para llevar (0.82 %), con un aporte de 0.016 pp.; y platos preparados para servirse fuera del hogar (1.37 %), con una contribución de 0.006 pp. El aporte conjunto de estos productos fue 0.068 pp.

Bienes y servicios diversos: variación 0.88 % y contribución 0.062 pp. 

Registró aumento de precios en la colonia (2.64 %), que incidió con 0.016 pp.; papel higiénico (1.04 %), con un aporte de 0.008 pp.; y pañales desechables (4.53 %), con una contribución de 0.007 pp. El aporte conjunto de estos servicios fue 0.031 pp.

Alimentos y bebidas no alcohólicas: variación -0.42 % y contribución -0.156 pp. 

Presentó disminución de precios en el tomate (-21.60 %), con una contribución de -0.142 pp. y el aceite para cocinar (-3.30 %), que incidió con -0.064 pp.; que en conjunto aportaron -0.206 pp. a la variación del mes.