

REPORTE DEL ÍNDICE DE PRECIOS AL CONSUMIDOR (IPC) **Correspondiente al mes de mayo de 2021**

- La inflación en mayo fue de 0.05 por ciento.
- Este resultado estuvo explicado principalmente, por el comportamiento al alza de los precios en algunos bienes y servicios de las divisiones de Transporte, Comunicaciones y Bienes y servicios diversos, que fueron compensados por las disminuciones en las divisiones de Alimentos y bebidas no alcohólicas, Alojamiento, agua, electricidad, gas y otros combustibles, entre otras.

Inflación mensual
0.05 %

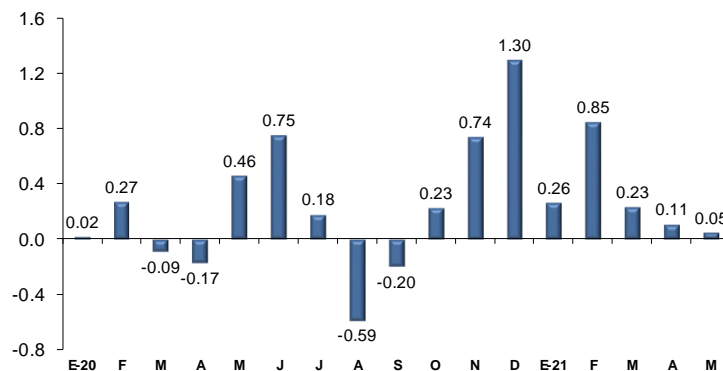
Inflación acumulada
1.51 %

Inflación interanual
3.97 %

Inflación subyacente (variación interanual)
4.13 %

La inflación de mayo, medida por la variación mensual del IPC, fue de 0.05 por ciento (0.46 % en mayo 2020). En tanto, la inflación acumulada se ubicó en 1.51 por ciento (0.49 % en mayo 2020) y la interanual se situó en 3.97 por ciento (2.93 % en mayo 2020). Por su parte, la inflación subyacente interanual fue de 4.13 por ciento (3.11 % en mayo 2020).

Inflación mensual a mayo de 2021
(variación porcentual)



Fuente: INIDE.

En la inflación mensual nacional se observó que ocho de las doce divisiones que conforman la canasta del IPC mostraron contribuciones positivas, y cuatro presentaron contribuciones o incidencias negativas. Entre las divisiones con alzas en sus precios destacaron: Transporte (0.79 %) con un aporte de 0.059 puntos

porcentuales (pp.), Comunicaciones (1.95 %) con una contribución de 0.048 pp., así como Bienes y servicios diversos (0.39 %) con una incidencia de 0.028 pp., las cuales contribuyeron en conjunto con 0.135 pp. a la variación del mes. A su vez, entre las divisiones que registraron disminuciones de precios destacaron; Alimentos y bebidas no alcohólicas (-0.16 %) que incidió con -0.057 pp. y Alojamiento, agua, electricidad, gas y otros combustibles (-0.49 %) con una contribución de -0.044 pp.

A nivel de zona geográfica, la inflación mensual en Managua fue de 0.07 por ciento (0.56 % en mayo 2020). Entre las divisiones que contribuyeron mayormente al resultado positivo se encuentran: Comunicaciones con una contribución de 0.043 pp.; y Transporte con un aporte de 0.034 pp. En el resto del país, el indicador de precio consolidado no presentó variación (0.29 % en mayo 2020).

Variación mensual y contribución marginal a la inflación nacional por divisiones y según área geográfica
(variación porcentual y puntos porcentuales, mayo 2021)

Divisiones	Variación			Contribución marginal		
	Nacional	Managua	Resto	Nacional	Managua	Resto
IPC nacional	0.05	0.07	(0.00)	0.047	0.047	(0.000)
Transporte	0.79	0.63	1.21	0.059	0.034	0.025
Comunicaciones	1.95	2.79	0.51	0.048	0.043	0.005
Bienes y servicios diversos	0.39	0.41	0.35	0.028	0.019	0.009
Muebles, artículos para el hogar y para la conservación	0.27	0.23	0.32	0.018	0.010	0.008
Prendas de vestir y calzado	0.19	0.11	0.31	0.009	0.003	0.006
Educación	0.10	0.10	0.09	0.006	0.005	0.001
Restaurantes y hoteles	0.05	0.04	0.05	0.005	0.003	0.002
Bebidas alcohólicas y tabaco	0.21	0.34	(0.03)	0.004	0.004	(0.000)
Salud	(0.19)	(0.57)	0.64	(0.010)	(0.020)	0.010
Recreación y cultura	(0.54)	(0.19)	(1.23)	(0.020)	(0.005)	(0.015)
Alojamiento, agua, electricidad, gas y otros combustibles	(0.49)	(0.65)	(0.18)	(0.044)	(0.038)	(0.006)
Alimentos y bebidas no alcohólicas	(0.16)	(0.05)	(0.34)	(0.057)	(0.011)	(0.046)

Fuente: INIDE.

PRINCIPALES VARIACIONES A NIVEL DE DIVISIONES

Transporte: variación 0.79 % y contribución 0.059 pp. 

Mostró alza de precios en la gasolina (2.56 %) que contribuyó con 0.051 pp.; diésel (3.16 %) con una incidencia de 0.016 pp.; seguido de la compra de bicicletas (0.38 %) con una contribución de 0.002 pp. El aporte conjunto de estos productos es de 0.069 pp.

Comunicaciones: variación 1.95 % y contribución 0.048 pp. 

Mostró incremento de precios en el servicio de telefonía celular (4.22 %) con una contribución de 0.045 pp.; servicio de telefonía residencial (0.15 %) con un aporte de 0.002 pp. y el aparato telefónico (0.92 %) con una incidencia de 0.001 pp. La contribución conjunta de estos productos es de 0.048 pp.

Alimentos y bebidas no alcohólicas: variación -0.16 % y contribución -0.057 pp. 

Presentó disminución de precios en el queso (-10.25 %) que incidió con -0.203 pp.; la cebolla (-13.25 %) con un aporte de -0.057 pp. y el pan corriente (-3.88 %) con una contribución de -0.047 pp. El aporte conjunto de estos productos es de -0.307 pp.