

REPORTE DEL ÍNDICE DE PRECIOS AL CONSUMIDOR (IPC) **Correspondiente al mes de junio de 2023**

- La inflación en junio fue de 0.88 por ciento.
- Este resultado estuvo explicado principalmente, por el comportamiento al alza de los precios en algunos bienes y servicios de las divisiones de: Alimentos y Bebidas no alcohólicas, Restaurantes y hoteles, Bienes y servicios diversos, y Recreación y cultura, lo que fue parcialmente contrarrestado por disminuciones de precios en la división de Comunicaciones.

Inflación mensual
0.88 %

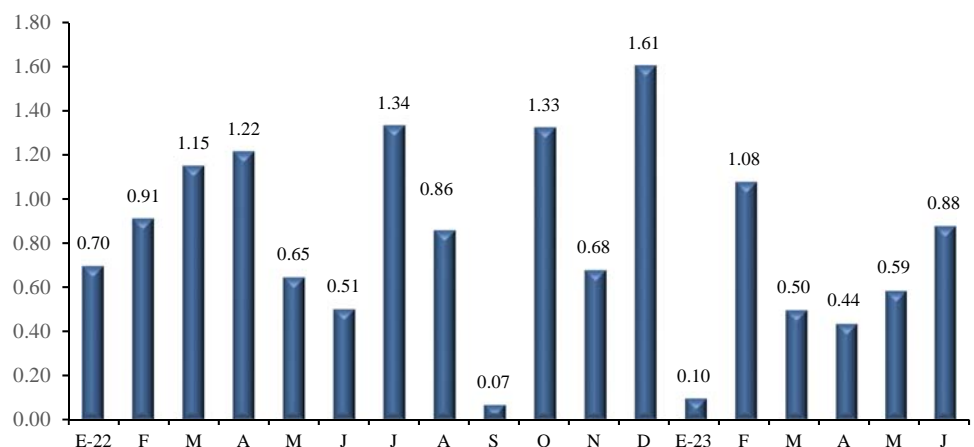
Inflación acumulada
3.63 %

Inflación interanual
9.87 %

Inflación subyacente (var interanual)
8.34 %

La inflación de junio, medida por la variación mensual del IPC, fue de 0.88 por ciento (0.51 % en junio de 2022). En tanto, la inflación acumulada fue 3.63 por ciento (5.26 % a junio de 2022), y la inflación interanual se ubicó en 9.87 por ciento (10.37 % en junio de 2022). Por su parte, la inflación subyacente interanual fue de 8.34 por ciento (8.10 % en junio de 2022).

Inflación mensual a junio de 2023
(Variación porcentual)



Fuente: INIDE.

En la inflación mensual, se observaron once divisiones con contribuciones positivas de las doce que conforman la canasta del IPC, destacándose los aumentos de precios en las divisiones de: Alimentos y bebidas no alcohólicas (1.12 %), con un aporte de 0.423 puntos porcentuales (pp.); Restaurantes y hoteles (1.70 %), con una contribución de 0.185 pp., Bienes y servicios diversos (1.19 %), con una incidencia de 0.084 pp., y Recreación y cultura (1.17 %) con una contribución de 0.040 pp., que de forma conjunta contribuyeron con 0.732 pp. a la variación del mes.

En la división de Comunicaciones se registró disminuciones de precios (-0.52 %), con una incidencia de -0.011 pp. a la variación del mes.

A nivel de zona geográfica, la inflación mensual en Managua fue de 0.76 por ciento (0.47 % en junio de 2022). Entre las divisiones que contribuyeron mayormente al resultado positivo se encuentran: Alimentos y bebidas no alcohólicas con una contribución de 0.199 pp. y Restaurantes y hoteles con un aporte de 0.131 pp. En el resto del país, la inflación mensual fue de 1.07 por ciento (0.58 % en junio de 2022), atribuido principalmente al aumento de precios en la división de Alimentos y bebidas no alcohólicas con un aporte de 0.224 pp.

Variación mensual y contribución marginal a la inflación nacional por divisiones y según área geográfica

(Variación porcentual y puntos porcentuales, junio 2023)

Divisiones	Variación			Contribución marginal		
	Nacional	Managua	Resto	Nacional	Managua	Resto
IPC nacional	0.88	0.76	1.07	0.875	0.487	0.389
Alimentos y bebidas no alcohólicas	1.12	0.86	1.53	0.423	0.199	0.224
Restaurantes y hoteles	1.70	2.03	1.22	0.185	0.131	0.053
Bienes y servicios diversos	1.19	1.49	0.67	0.084	0.067	0.017
Recreación y cultura	1.17	0.64	2.18	0.040	0.014	0.025
Muebles, artículos para el hogar y para su conservación	0.59	0.61	0.55	0.039	0.025	0.013
Bebidas alcohólicas y tabaco	2.13	2.93	0.56	0.036	0.033	0.003
Prendas de vestir y calzado	0.80	0.79	0.82	0.034	0.020	0.014
Salud	0.38	0.29	0.58	0.018	0.009	0.008
Alojamiento, agua, electricidad, gas y otros combustibles	0.18	0.15	0.24	0.015	0.008	0.007
Transporte	0.15	(0.24)	1.09	0.011	(0.013)	0.024
Educación	0.05	0.05	0.03	0.003	0.002	0.001
Comunicaciones	(0.52)	(0.70)	(0.21)	(0.011)	(0.009)	(0.002)

Fuente: INIDE.

PRINCIPALES VARIACIONES A NIVEL DE DIVISIONES

Alimentos y bebidas no alcohólicas: variación 1.12 % y contribución 0.423 pp.

Los principales aumentos de precios se registraron en: papas (24.76 %), con una incidencia de 0.093 pp.; repollo (60.77 %), con un aporte de 0.085 pp.; y chayote (61.39 %), con una contribución de 0.065 pp. El aporte conjunto de estos productos fue 0.243 pp.

Restaurantes y hoteles: variación 1.70 % y contribución 0.185 pp.

Los mayores incrementos de precios se observaron en: platos preparados para llevar (4.42 %), con un aporte de 0.105 pp.; almuerzo (0.75%), con una incidencia de 0.049 pp.; y platos preparados para servirse fuera el hogar (2.65 %), con una contribución de 0.013 pp.; que en conjunto aportaron 0.167 pp.

Bienes y servicios diversos: variación 1.19 % y contribución 0.084 pp. 

Los mayores aumentos de precios se registraron en: desodorante (3.41 %), con una contribución de 0.023 pp.; crema para el cuerpo (6.27 %), que incidió con 0.018 pp.; y shampoo (2.81 %), con una incidencia de 0.017 pp. El aporte conjunto de estos productos fue de 0.058 pp. a la variación del mes.

Recreación y cultura: variación 1.17 % y contribución 0.040 pp. 

Las principales alzas de precios se observaron en: el billete de lotería (7.61 %), que incidió con 0.035 pp.; compra de televisor a color (3.13 %), con un aporte de 0.003 pp.; y mensualidad en gimnasio (0.63 %), con una incidencia de 0.002 pp.; que en conjunto aportaron 0.040 pp.

Comunicaciones: variación -0.52 % y contribución -0.011 pp. 

Se registró disminución de precios, principalmente, en el servicio de telefonía celular (-1.20 %), que incidió con -0.011 pp.; servicio de internet (-1.35 %), con una contribución de -0.002 pp. El aporte conjunto de estos servicios fue de -0.013 pp.