

## REPORTE DEL ÍNDICE DE PRECIOS AL CONSUMIDOR (IPC) Correspondiente al mes de abril de 2023

- La inflación en abril fue de 0.44 por ciento.
- Este resultado estuvo explicado, principalmente, por el comportamiento al alza de los precios en algunos bienes y servicios de las divisiones de: Alimentos y Bebidas no alcohólicas; Restaurantes y hoteles; y Muebles y artículos para el hogar.

Inflación mensual
<b>0.44 %</b>

Inflación acumulada
<b>2.13 %</b>

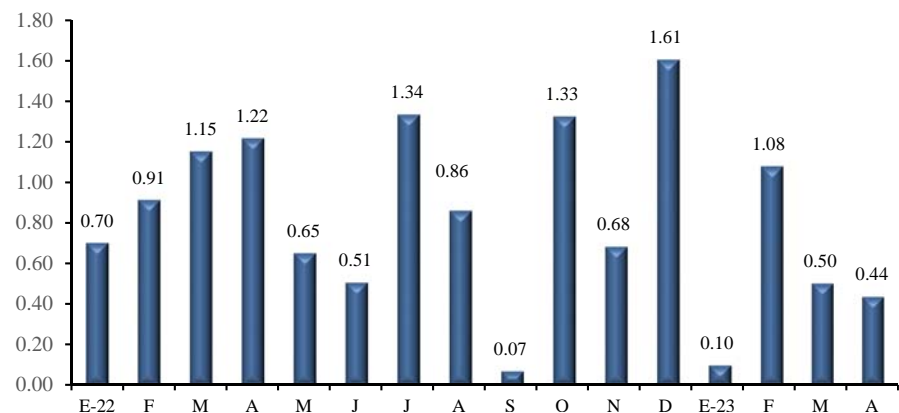
Inflación interanual
<b>9.53 %</b>

Inflación subyacente (var interanual)
<b>8.61%</b>

La inflación de abril, medida por la variación mensual del IPC, fue de 0.44 por ciento (1.22 % en abril 2022). Así, la inflación acumulada fue 2.13 por ciento (4.05 % en abril 2022); en tanto, la inflación interanual fue 9.53 por ciento (9.95 % en abril 2022). Por su parte, la inflación subyacente interanual fue de 8.61 por ciento (7.23 % en abril 2022).

### Inflación mensual a abril de 2023

(Variación porcentual)



Fuente: INIDE.

En la inflación mensual, se observó contribuciones positivas en las doce divisiones que conforman la canasta del IPC, destacándose los aumentos de precios en las divisiones de: Alimentos y bebidas no alcohólicas (0.53 %), con un aporte de 0.198 puntos porcentuales (pp.); Restaurantes y hoteles (0.74 %), con una incidencia de 0.080 pp.; y Muebles y artículos para el hogar (0.61 %), con una contribución de 0.040 pp. El aporte conjunto de estas divisiones fue de 0.318 pp. a la inflación del mes.

A nivel de zona geográfica, la inflación mensual en Managua fue de 0.27 por ciento (1.21 % en abril 2022). Entre las divisiones que registraron las mayores contribuciones a la inflación de Managua se encuentran: Alimentos y bebidas no alcohólicas con una contribución de 0.095 pp.; y Muebles y artículos para el hogar con un aporte de 0.028 pp. En el resto del país, la inflación mensual fue de 0.73

por ciento (1.23 % en abril 2022), atribuido principalmente al aumento de precios en la división de Alimentos y bebidas no alcohólicas con un aporte de 0.103 pp.

### Variación mensual y contribución marginal a la inflación nacional por divisiones y según área geográfica

(Variación porcentual y puntos porcentuales, abril 2023)

Divisiones	Variación			Contribución marginal		
	Nacional	Managua	Resto	Nacional	Managua	Resto
<b>IPC nacional</b>	<b>0.44</b>	<b>0.27</b>	<b>0.73</b>	<b>0.436</b>	<b>0.175</b>	<b>0.262</b>
Alimentos y bebidas no alcohólicas	0.53	0.41	0.71	0.198	0.095	0.103
Restaurantes y hoteles	0.74	0.01	1.87	0.080	0.001	0.079
Muebles, artículos para el hogar y para la conservación	0.61	0.68	0.49	0.040	0.028	0.012
Bienes y servicios diversos	0.49	0.32	0.78	0.034	0.014	0.020
Prendas de vestir y calzado	0.43	0.38	0.50	0.018	0.010	0.009
Alojamiento, agua, electricidad, gas y otros combustibles	0.19	0.14	0.26	0.015	0.008	0.008
Salud	0.29	(0.03)	0.98	0.013	(0.001)	0.014
Bebidas alcohólicas y tabaco	0.76	0.70	0.86	0.013	0.008	0.005
Recreación y cultura	0.36	0.30	0.47	0.012	0.007	0.006
Comunicaciones	0.43	0.64	0.07	0.009	0.009	0.001
Educación	0.05	0.06	0.04	0.003	0.002	0.001
Transporte	0.01	(0.10)	0.28	0.000	(0.006)	0.006

Fuente: INIDE.

### PRINCIPALES VARIACIONES A NIVEL DE DIVISIONES

Alimentos y bebidas no alcohólicas: variación 0.53 % y contribución 0.198 pp.

Los principales aumentos de precios se dieron en: pollo en pieza (4.48 %), que incidió con 0.138 pp.; naranja (16.18 %), con un aporte de 0.080 pp.; y queso (2.16 %), con una contribución de 0.052 pp. El aporte conjunto de estos productos fue 0.270 pp.

Restaurantes y hoteles: variación 0.74 % y contribución 0.080 pp.

Los mayores incrementos de precio se registraron en: almuerzo (1.05 %), que incidió con 0.068 pp.; desayuno (1.83 %), que incidió con 0.008 pp.; y pollo asado para llevar (1.24 %), con una incidencia de 0.004 pp. El aporte conjunto de estos productos fue de 0.080 pp. a la variación del mes.

Muebles y artículos para el hogar: variación 0.61 % y contribución 0.040 pp.

Las principales alzas se observaron en los precios de: jabón sólido para lavar (0.79 %), que incidió con 0.008 pp.; jabón de lavar vajilla (2.05 %), con una incidencia de 0.005 pp.; y cloro y desinfectantes (1.29 %), con una incidencia de 0.005 pp. El aporte conjunto de estos productos fue 0.018 pp.