

## **REPORTE DEL ÍNDICE DE PRECIOS AL CONSUMIDOR (IPC)** **Correspondiente al mes de abril de 2022**

- La inflación en abril fue de 1.22 por ciento.
- Este resultado estuvo explicado principalmente por el comportamiento al alza de los precios en algunos bienes y servicios de las divisiones de Alimentos y bebidas no alcohólicas, Transporte y Restaurantes y hoteles, que fue compensado por disminuciones en las divisiones de Comunicaciones y Bebidas alcohólicas y tabaco.

Inflación mensual
<b>1.22 %</b>

Inflación acumulada
<b>4.05 %</b>

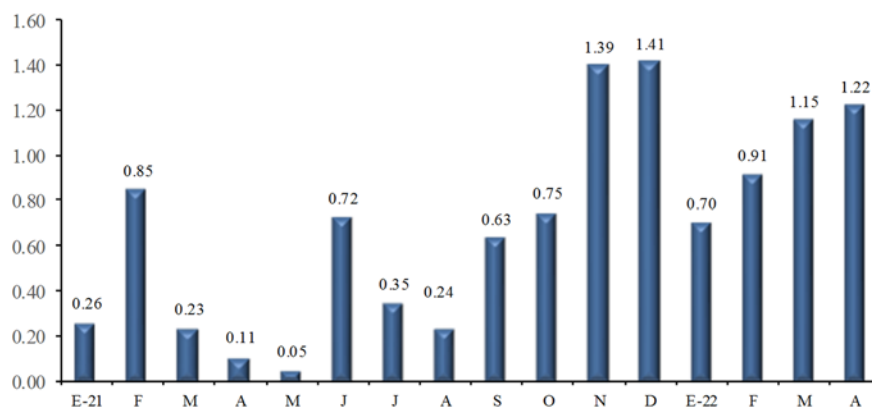
Inflación interanual
<b>9.95 %</b>

Inflación subyacente (variación interanual)
<b>7.23 %</b>

La inflación de abril, medida por la variación mensual del IPC, fue de 1.22 por ciento (0.11 % en abril 2021). En tanto, la inflación acumulada fue de 4.05 por ciento (1.46 % en abril 2021) y la interanual se situó en 9.95 por ciento (4.40 % en abril 2021). Por su parte, la inflación subyacente interanual fue de 7.23 por ciento (3.81 % en abril 2021).

### Inflación mensual a abril de 2022

(variación porcentual)



Fuente: INIDE.

En la inflación mensual se observó que diez de las doce divisiones que conforman la canasta del IPC mostraron contribuciones positivas, y dos presentaron contribuciones negativas. Entre las divisiones con alzas en sus precios destacaron: Alimentos y bebidas no alcohólicas (1.57 %) con un aporte de 0.572 puntos porcentuales (pp.), Transporte (4.10 %) con una incidencia de 0.318 pp., Restaurantes y hoteles (1.09 %) con una contribución de 0.111 pp., las cuales en conjunto contribuyeron con 1.001 pp. a la variación del mes. En cambio, las divisiones que registraron disminuciones de precios fueron Comunicaciones (-1.15 %), y Bebidas alcohólicas y tabaco (-0.62 %), con una incidencia conjunta de -0.037pp.

A nivel de zona geográfica, la inflación mensual en Managua fue de 1.21 por ciento (-0.02 % en abril 2021). Entre las divisiones que contribuyeron mayormente al resultado positivo se encuentran: Alimentos y bebidas no alcohólicas con una

contribución de 0.314 pp., Transporte con un aporte de 0.203 pp. y, Restaurantes y hoteles con una incidencia de 0.096 pp. En el resto del país, la inflación mensual fue de 1.23 por ciento (0.33 % en abril 2021). La división que más incidió en el resultado fue Alimentos y bebidas no alcohólicas con un aporte de 0.258 pp.

### Variación mensual y contribución marginal a la inflación nacional por divisiones y según área geográfica

(Variación porcentual y puntos porcentuales, abril 2022)

Divisiones	Variación			Contribución marginal		
	Nacional	Managua	Resto	Nacional	Managua	Resto
<b>IPC nacional</b>	<b>1.22</b>	<b>1.21</b>	<b>1.23</b>	<b>1.218</b>	<b>0.777</b>	<b>0.442</b>
Alimentos y bebidas no alcohólicas	1.57	1.39	1.85	0.572	0.314	0.258
Transporte	4.10	3.64	5.27	0.318	0.203	0.115
Restaurantes y hoteles	1.09	1.62	0.35	0.111	0.096	0.015
Muebles, artículos para el hogar	1.10	1.14	1.04	0.074	0.048	0.026
Bienes y servicios diversos	0.88	0.94	0.77	0.062	0.042	0.020
Alojamiento, agua, electricidad, gas	0.42	0.52	0.24	0.037	0.030	0.007
Prendas de vestir y calzado	0.79	0.86	0.69	0.035	0.023	0.012
Salud	0.57	0.71	0.28	0.028	0.024	0.004
Educación	0.15	0.17	0.07	0.009	0.008	0.001
Recreación y cultura	0.21	1.02	(1.36)	0.007	0.024	(0.017)
Bebidas alcohólicas y tabaco	(0.62)	(1.02)	0.19	(0.010)	(0.010)	0.001
Comunicaciones	(1.15)	(1.79)	(0.03)	(0.027)	(0.026)	(0.000)

Fuente: INIDE.

### PRINCIPALES VARIACIONES A NIVEL DE DIVISIONES

**Alimentos y bebidas no alcohólicas:** variación 1.57 % y contribución 0.572 pp. 

Presentó aumento de precios el aceite para cocinar (7.75 %) que incidió con 0.151 pp., tomate (20.44 %) con un aporte de 0.104 pp. y pollo por pieza (3.21 %) con una contribución de 0.101 pp. El aporte conjunto de estos productos fue 0.356 pp.

**Transporte:** variación 4.10 % y contribución 0.318 pp. 

Registró aumento de precios en la gasolina para automóvil (7.58 %) que incidió con 0.167 pp., servicio de taxi urbano (5.41 %) con un aporte de 0.074 pp. y pasaje en bus interurbano (6.38 %) con una contribución de 0.038 pp. El aporte conjunto de estos productos fue 0.279 pp.

**Comunicaciones:** -1.15 % y contribución -0.027 pp. 

Presentó disminución principalmente en los precios de servicio de telefonía celular (-2.70 %) que incidió con -0.027 pp.