



Gobierno de Reconciliación
y Unidad Nacional

El Pueblo, Presidente!

Instituto Nacional de
Información de Desarrollo
INIDE

Censo Económico Urbano CEU 2010 Nueva Segovia

Resultados
Departamento
de Nueva Segovia



2012
CON TODOS
Y POR EL BIEN
DE TODOS!



Gobierno de Reconciliación
y Unidad Nacional

El Pueblo, Presidente!

Instituto Nacional de
Información de Desarrollo
INIDE

Censo Económico Urbano CEU 2010 Nueva Segovia

Resultados Departamento de Nueva Segovia



2012
CON TODOS
Y POR EL BIEN
DE TODOS!

PRESENTACIÓN

El Instituto Nacional de Información de Desarrollo (INIDE), levantó la información del Censo Económico Urbano 2010 - 2011 (CEU), entre el 14 de de Junio de 2010 y el 30 de julio de 2011. Anteriormente se produjeron en 1996 y, 2002. Su objetivo principal es actualizar el Directorio de Establecimientos Económicos que sirve de Marco de Muestreo de las encuestas económicas.

El INIDE presenta esta publicación a los diferentes usuarios y usuarias, con el fin de contribuir al conocimiento de la realidad económica productiva y de servicios que se hace en el área urbana nacional.

El documento presenta información a nivel departamental desagregada por municipios sobre el número de establecimientos, el personal ocupado por sexo, el personal ocupado por categoría ocupacional y sexo, el número de establecimientos por condición jurídica, el número de establecimientos por tipo de edificación, el número de establecimientos por agrupación CIU, el número de establecimientos por tipo de registro administrativo, el número de establecimientos por año de inicio de actividades, el personal ocupado por rango de número de trabajadores, el número de establecimientos por personal ocupado y sexo según la CIU (Rev-3).

El Gobierno de Reconciliación y Unidad Nacional agradece la colaboración de los y las informantes de los establecimientos que proporcionaron con confianza la información que se les solicitó; igualmente agradece a las asociaciones y organizaciones que apoyaron en el levantamiento y, también reconoce la disciplina y profesionalismo del personal de la institución que laboró en cada una de las diferentes etapas del censo.

Asimismo extendemos nuestro reconocimiento al Banco Central de Nicaragua, (BCN), Fondo de Población de las Naciones Unidas (UNFPA), Banco Interamericano de Desarrollo (BID), y Programa de las Naciones Unidas para el Desarrollo (PNUD), quienes con su apoyo financiero hicieron posible el censo.



Gobierno de Reconciliación
y Unidad Nacional

El Pueblo, Presidente!

Instituto Nacional de
Información de Desarrollo
INIDE

Censo Económico Urbano CEU 2010 Nueva Segovia

Resultados Departamento de Nueva Segovia



2012
CON TODOS
Y POR EL BIEN
DE TODOS!

**INSTITUTO NACIONAL DE INFORMACIÓN DE DESARROLLO
INIDE**

**MARCO A. VALLE MARTÍNEZ
DIRECTOR GENERAL**

**LIC. IRENE ÁLVAREZ URBINA
DIRECTORA DE CENSOS Y ENCUESTAS**

**ING. CARLOS ROJAS
COORDINADOR DEL CENSO**

EQUIPO TÉCNICO

**LIC. MERCEDES AGUILAR LEIVA
LIC. SILVIA CHAMORRO
LIC. MAGDA CAMPBELL
LIC. ODETTE ROBLETO**

DISEÑO Y DIAGRAMACIÓN

**ANA RAQUEL MARTÍNEZ LÓPEZ
FATIMA PÉREZ**

PORTADA

FANIX URBINA



Gobierno de Reconciliación
y Unidad Nacional

El Pueblo, Presidente!

Instituto Nacional de
Información de Desarrollo
INIDE

Censo Económico Urbano CEU 2010 Nueva Segovia

Resultados Departamento de Nueva Segovia



2012
CON TODOS
Y POR EL BIEN
DE TODOS!

Censo Económico Urbano : : Resultados de Nueva Segovia

ÍNDICE DE CONTENIDO

I. INTRODUCCIÓN.....	1
II. ASPECTOS GENERALES	1
A. Antecedentes del Censo Económicos Urbano	1
Objetivo General.....	2
Objetivos Específicos.	2
B. Justificación.....	3
III. MARCO CONCEPTUAL.....	3
A. Cobertura Sectorial	3
B. Sistema de Clasificación Económica	4
C. Unidad de Observación	4
D. Informante Calificado.....	5
E. La Temática del Censo Económico Urbano	5
IV. ETAPA PRECENSAL.....	6
A. Preparación del Marco Cartográfico Urbano	6
B. Preparación Metodológica	6
C. Ensayo	7
D. Capacitación.....	7
E. Campaña de Comunicación	7
V. ETAPA CENSAL	8
A. Cobertura Geográfica, Levantamiento y Estructura de Campo	8
B. Control de Calidad	9
VI. ETAPA POSTCENSAL	9
A. Procesamiento y Análisis de los Datos	9

Censo Económico Urbano : : Resultados de Nueva Segovia

VII. CUADROS.....	11
Cuadro I-NS. Número de Establecimientos del Departamento de Nueva Segovia, según Municipios	11
Cuadro II-NS. Personal Ocupado del Departamento de Nueva Segovia por Sexo, según Municipios.....	12
Cuadro III-NS. Personal Ocupado del Departamento de Nueva Segovia por Categoría Ocupacional y Sexo, según Municipios.....	13
Cuadro IV-NS. Número de Establecimientos del Departamento de Nueva Segovia por Condición Jurídica, según Municipios.....	14
Cuadro V-NS. Número de Establecimientos del Departamento de Nueva Segovia por Tipo de Edificación, según Municipios.....	15
Cuadro VI-NS. Número de Establecimientos por Municipios de Nueva Segovia, según Agrupación CIIU.....	16
Cuadro VII-NS. Número de Establecimientos del Departamento de Nueva Segovia por Tipo de Registro Administrativo, según Municipios.....	17
Cuadro VIII-NS. Número de Establecimientos del Departamento de Nueva Segovia por Año de Inicio de Actividades, según Municipios.....	18
Cuadro IX-NS. Número de Establecimientos del Departamento de Nueva Segovia por Rango de Número de Trabajadores, según Municipios	19
Cuadro X-NS. Número de Establecimientos y Personal Ocupado del Departamento de Nueva Segovia, según Gran División CIIU, Grupo y Clase	20
Cuadro XI-NS. Número de Establecimientos y Personal Ocupado del Municipio de Jalapa, según Gran División CIIU, Grupo y Clase	25
Cuadro XII-NS. Número de Establecimientos y Personal Ocupado del Municipio de Murra, según Gran División CIIU, Grupo y Clase	29
Cuadro XIII-NS. Número de Establecimientos y Personal Ocupado del Municipio de El Jícaro, según Gran División CIIU, Grupo y Clase	31
Cuadro XIV-NS. Número de Establecimientos y Personal Ocupado del Municipio de San Fernando, según Gran División CIIU, Grupo y Clase	34
Cuadro XV-NS. Número de Establecimientos y Personal Ocupado del Municipio de Mozonte, según Gran División CIIU, Grupo y Clase	36
Cuadro XVI-NS. Número de Establecimientos y Personal Ocupado del Municipio de Dipilto, según Gran División CIIU, Grupo y Clase	38
Cuadro XVII-NS. Número de Establecimientos y Personal Ocupado del Municipio de Macuelizo, según Gran División CIIU, Grupo y Clase	39

Censo Económico Urbano :: Resultados de Nueva Segovia

Cuadro XVIII-NS. Número de Establecimientos y Personal Ocupado del Municipio de Santa María, según Gran División CIIU, Grupo y Clase	40
Cuadro XIX-NS. Número de Establecimientos y Personal Ocupado del Municipio de Ocotál, según Gran División CIIU, Grupo y Clase	41
Cuadro XX-NS. Número de Establecimientos y Personal Ocupado del Municipio de Ciudad Antigua, según Gran División CIIU, Grupo y Clase	46
Cuadro XXI-NS. Número de Establecimientos y Personal Ocupado del Municipio de Quilalí, según Gran División CIIU, Grupo y Clase	47
Cuadro XXII-NS. Número de Establecimientos y Personal Ocupado del Municipio de Wiwilí, según Gran División CIIU, Grupo y Clase	49
VIII. ANEXOS	51
Anexo 1. Conceptos y definiciones.....	52
Anexo 2. Aplicación de algunos códigos de actividad económica en El Censo Económico 2010.....	57



Gobierno de Reconciliación
y Unidad Nacional

El Pueblo, Presidente!

Instituto Nacional de
Información de Desarrollo
INIDE

Censo Económico Urbano CEU 2010 Nueva Segovia

Resultados Departamento de Nueva Segovia



2012
CON TODOS
Y POR EL BIEN
DE TODOS!

Censo Económico Urbano :: Resultados de Nueva Segovia

I. INTRODUCCIÓN

Entre sus funciones el INIDE contempla la realización de los Censos de interés nacional entre los que se encuentra el Censo Económico Urbano como medio para la construcción del Directorio de Establecimientos Económicos.

El Directorio de Establecimientos Económicos, es un registro organizado de establecimientos con información relativa a ubicación geográfica, clasificación por tamaño y actividad económica, centrado principalmente en las actividades correspondientes a Industria, comercio y Servicios.

Sirve como Marco de Muestreo para las distintas encuestas económicas (industriales, comerciales y de servicios)

En el primer capítulo de este documento se abordan los aspectos generales del Censo Económico Urbano 2010, sus antecedentes, objetivo, entre otros aspectos.

El segundo capítulo señala la cobertura sectorial, periodo de referencia de la información captada sobre las actividades desarrolladas por las unidades económicas y el sistema de clasificación utilizado. Asimismo, se abordan las unidades de observación definida para los Censos Económicos, de acuerdo con las características de cada actividad económica; y la temática censal utilizados.

En el tercer capítulo se muestra información acerca del operativo de campo, en el cual se incluyen las distintas etapas, periodos de levantamiento y los grupos de trabajo que ejecutaron el censo. También se definen aspectos como son la cartografía utilizada, la planeación a detalle de los operativos, la capacitación impartida a la estructura operativa, entre otros.

En el cuarto capítulo se describen algunos aspectos relativos al procesamiento, revisión y análisis de la información que se realizaron en las oficinas centrales del Instituto.

El último capítulo contiene, un anexo con los conceptos y definiciones tablas de salida y los documentos de recolección de información.

II. ASPECTOS GENERALES

A. Antecedentes del Censo Económicos Urbano

En Nicaragua, se realizan los primeros Directorios de Establecimientos Industriales en el año 1974 y se actualizan cada cuatro años. Se captaba información sobre la distribución geográfica de los establecimientos dedicados a la actividad industrial, así como la actividad económica que realizaba cada establecimiento. Las actividades se codificaron en base al Clasificador Industrial Internacional Uniforme CIIU Rev .2 de las Naciones Unidas.

Censo Económico Urbano : : Resultados de Nueva Segovia

Se han realizado dos Censos Económicos Urbanos uno en 1996 y otro en el 2001-2002.

El primer Censo Económico de 1996 utilizó como marco cartográfico los mapas de segmentos urbanos del Censo de Población y Vivienda de 1995. En los segmentos se hizo enumeración completa de todos los establecimientos que realizaban alguna actividad económica. No se incluyeron los establecimientos que realizaban actividades agropecuarias, el sector público, los organismos internacionales y los hogares con servicio doméstico. Las actividades económicas registradas se codificaron según la Clasificación Industrial Internacional Uniforme (CIIU, Rev-3) de las Naciones Unidas. En el levantamiento de la información se utilizaron dos períodos de referencia: i) Semana anterior, para establecimientos que no contaban con un sistema de contabilidad. Entendiendo por “semana anterior” los siete días anteriores a la entrevista ii) Año calendario 1995, para empresas que contaban con sistema de contabilidad. Lo levantó el Instituto Nacional de Estadísticas y Censos (INEC) con la participación del Ministerio de Economía y el Banco Central de Nicaragua.

El segundo Censo Económico Urbano de 2001- 2002 levantó en Managua la información en el 2001 y el resto de los segmentos urbanos del país en el año 2002. Utilizó la misma metodología del primer censo de 1996. Fue realizado por el Banco Central de Nicaragua. El período de referencia fue el año 2000.

Objetivo General

Obtener información que permita identificar los establecimientos que realizan actividades de producción y prestación de servicios a nivel del área urbana nacional, departamental y municipal.

Objetivos Específicos.

- Elaborar un Directorio de Establecimientos Económicos Industriales, Comerciales y de Servicios actualizado, con la mayor calidad y cobertura posible, que pueden ser utilizados como un marco muestral apropiado para la realización de diseños muestrales de las encuestas económicas.
- Obtener información de las siguientes variables:
 - Número de establecimientos
 - Personal Ocupado por Sexo.
 - Personal Ocupado por Categoría Ocupacional.
 - Número de Establecimientos por Condición Jurídica.
 - Número de Establecimientos por Tipo de Edificación.
 - Número de Establecimientos por CIIU.
 - Número de Establecimientos por Tipo de Registro Administrativo. Número de Establecimientos por Año de Inicio de Actividades.
 - Número de Establecimientos por Rango de Número de Trabajadores. Número de Establecimientos y Personal Ocupado, según Gran División CIIU, Grupo y Clase.

Censo Económico Urbano : : Resultados de Nueva Segovia

B. Justificación

El Censo Económico Urbano 2010 es la única fuente de información estadística que proporciona los Marcos de Muestreo para las encuestas económicas, muestra detalladamente la estructura económica del país, además de ser fuente estadística para áreas inferiores a las municipalidades.

Geográficamente: reporta datos a nivel nacional urbano, municipal urbano, e incluso por manzanas.

Sectorialmente: presenta prácticamente todas las actividades económicas no agropecuarias del área urbana del país.

Temáticamente: da a conocer el tamaño de los establecimientos económicos censados.

III. MARCO CONCEPTUAL

A. Cobertura Sectorial

El Censo Económico Urbano 2010 captó información económica básica de prácticamente todas las actividades económicas que se efectúan en el país, excepto las agrícolas, ganaderas, caza y las silvícolas, debido a que para éstas se llevan a cabo en el Censo Agropecuario.

A continuación se listan las actividades consideradas como parte de la población en estudio y que forman parte del Clasificador Uniforme de las Actividades Económicas de Nicaragua (CUAEN):

- Pesca
- Explotación de minas y canteras
- Industrias manufactureras
- Suministro de electricidad, gas y agua
- Construcción
- Comercio al por mayor y al por menor, reparación de vehículos automotores, motocicletas, efectos personales y enseres domésticos.
- Hoteles y restaurantes
- Transporte, almacenamiento y comunicaciones
- Intermediación financiera
- Actividades inmobiliarias, empresariales y de alquiler
- Enseñanza
- Servicios sociales y de salud
- Otras actividades de servicio comunitario, sociales y personales

Las actividades económicas que se excluyeron del Censo Económico son las realizadas en las sedes diplomáticas y otras unidades extraterritoriales, porque en realidad sus actividades son responsabilidad de los países a los que representan, como por ejemplo las embajadas, consulados, PNUD, UNICEF, FAO, OPS, ETC.

Censo Económico Urbano : : Resultados de Nueva Segovia

Por otra parte dentro de cada grupo de actividad económica y dada la complejidad y naturaleza de las actividades desarrolladas, tampoco se levantaron en este censo: las realizadas por trabajadores por cuenta propia que no tengan una oficina de despacho como son: vendedor ambulante, fontaneros, los albañiles que realizan trabajo fuera, gestores, consultores, etc., y las realizadas por asociaciones y organizaciones políticas y gremiales y por último los hogares con servicios domésticos.

Para el caso de las actividades de transporte de pasajeros en taxis, mototaxis, buses, camiones, acarreo y los que alquilaban vivienda, locales o cuartos, se tomo como criterio para ser incluido en el censo que poseyeran más de tres unidades de transporte, o más de tres cuartos o locales.

Los establecimientos del sector público, Gobierno, entes autónomos, empresas del estado y la Banca Comercial, por considerarse que los datos de las características del establecimiento (personal ocupado e ingresos), se encuentran en registros administrativos de las instituciones, en el censo se levantó únicamente la ubicación e identificación del establecimiento y se ubicaron geográficamente en el mapa. Este mismo procedimiento se aplico para el resto de actividades realizadas a la Enseñanza y Servicios Sociales y de Salud. Estos establecimientos no serán incluidos en el Directorio de Establecimientos Económico.

B. Sistema de Clasificación Económica

Se utilizó para caracterizar a las actividades económicas y sociales del país, la revisión 3.1 del Clasificador Internacional Uniforme de las Actividades Económicas (CIIU rev3.1) como la revisión 3 del manual de cuentas nacionales recomiendan trabajar con dos tipos básicos de unidades de análisis que son las empresas y sus establecimientos.

El INIDE, ha elaborado el Clasificador Uniforme de las Actividades Económicas de Nicaragua, basándose en la revisión 3.1 del Clasificador Internacional Uniforme de las Actividades Económicas (CIIU rev3.1) de las naciones unidas, siendo un instrumento básico que permite comparar nacional e internacionalmente la información estadística.

Para la asignación del código de actividad correspondiente, según el CIIU rev.3.1, se consideraron tanto los productos y servicios desarrollados en la actividad principal de la unidad de observación. Al igual que la clasificación de estos censos, la presentación de los resultados se hizo a partir de la estructura del CIIU Rev.3.1. (Ver Anexo3).

C. Unidad de Observación

En el Censo Económico la unidad de observación es el establecimiento, que su característica principal es que se dedica exclusiva o principalmente a un tipo de actividad económica, en una sola ubicación física, asentada en un lugar de manera permanente y delimitada por construcciones e instalaciones fijas y que realiza actividades con fines mercantiles o sociales y, respecto de la cual es posible recopilar datos sobre sus rasgos y resultados económicos.

Censo Económico Urbano : : Resultados de Nueva Segovia

Como caso excepcional se tomo como unidad de observación los tramos en los diferentes mercados, que por sus propias características impiden el empleo de la unidad de observación tipo establecimiento.

No se consideraron como establecimientos:

- Aquellas actividades que se llevan a cabo de manera ambulante (como carritos o vendedores ambulantes).
- Los que realizan algún tipo de actividad económica con instalaciones que no están de alguna manera sujetas permanentemente al suelo (puestos que diariamente son armados y desarmados).
- Las viviendas donde se efectúa una actividad productiva con fines de autoconsumo o se ofrecen servicios que se realizan en otro sitio, como es el caso de los servicios de pintores de casas, fontaneros, etc.

La información levantada en cada cuestionario estuvo referida al domicilio en donde realmente se está llevando a cabo la actividad.

D. Informante Calificado

El informante fue el propietario, el administrador, el encargado o cualquier persona autorizada del establecimiento que conociera todo lo relacionado con el personal que labora en el mismo, así como sobre ingresos y otros datos similares.

La entrevista se realizó directamente al informante, aplicando el formulario del censo, no se solicitaron los registros administrativos para validar la información.

E. La Temática del Censo Económico Urbano

En el único Formulario utilizado se incluyeron los siguientes temas:

Sección I. Datos de identificación:

1. Datos de Ubicación Geográfica
2. Tipo de edificación
3. Condición Jurídica
4. Actividades que se desarrollan en el establecimiento
5. Datos de Identificación del establecimiento (nombre, dirección, etc).

Sección II. Características del establecimiento:

1. Fecha de inicio de actividades
2. Descripción de la Actividad Principal
3. Principales Bienes y/o Servicios que produce o vende
4. Número de Trabajadores
5. Valor de las Ventas

Sección III. Sucursales de las multiempresas o casa matriz.

Sección IV. Control del personal de campo y la entrevista.

IV. ETAPA PRECENSAL

A. Preparación del Marco Cartográfico Urbano

Se prepararon los mapas de segmentos que constituyen el Marco Cartográfico de referencia para el levantamiento de los Censos y las Encuestas de Hogares. El Censo Económico Urbano se planificó para levantarse en las Áreas Urbanas de 379 localidades, de las cuales 120 corresponden a cabeceras municipales. El Marco Cartográfico es una subdivisión del territorio nacional en pequeñas áreas, cuyas características se basan en una cantidad promedio de 150 viviendas. Estos segmentos estaban definidos territorialmente a través de límites físicos bien identificables y tienen por objetivo asociar la información estadística que se capta en los censos y encuestas con los lugares geográficos correspondientes.

El Marco Cartográfico Nacional está conformado por las siguientes áreas geo estadísticas de desagregación:

- Demarcación territorial a nivel de Departamentos.
- Demarcación territorial a nivel de Municipios.
- Demarcación territorial a nivel de Barrios.
- Demarcación territorial a nivel de Manzanas.
- Ubicación de Localidades Urbanizadas.
- División de territorio a nivel de segmentos censales.

Utilizamos la Cartografía Censal en:

La Etapa de planeación

La Etapa de levantamiento de la información

La Etapa de procesamiento de la información

B. Preparación Metodológica

Se inició con la elaboración del Instrumento de Recolección de Datos y los Documentos de Soporte Técnico (manuales, formatos de control). Así mismo, incluyó la elaboración de los Programas de Ingreso y Datos y de Inconsistencias.

El Cuestionario se diseñó en conjunto con el Banco Central de Nicaragua y el Ministerio de Fomento e Industria y Comercio (MIFIC).

C. Ensayo

Para llevar a la práctica los aspectos técnicos y operativos del Censo Económico de Establecimientos Urbanos, se realizó en el Departamento de Managua una Simulación del Censo en pequeña escala, con el equipo técnico de la Dirección de Censos y Encuestas en 36 establecimientos pequeños de familiares, amigo y vecinos, que replicó las fases del levantamiento con la finalidad de probar el instrumento, evaluar tiempos por entrevista y definir las cargas de trabajo. En este caso el propósito principal fue medir los tiempos de recolección, para ver en cuanto tiempo el cuestionario podía ser recolectado.

Como resultado del ensayo: no se obtuvieron rechazos producto del lugar en que se realizaron las entrevistas. El tiempo promedio de levantamiento por establecimientos fue de 15 minutos, considerando un tiempo sub valuado por ser el personal técnico con mucha experiencia en levantamiento de información.

D. Capacitación

Como parte del proceso de preparación del Censo Económico, se diseñó un Plan de Capacitación dirigido a todo el Personal de Campo que se desempeñaron en los Cargos de Empadronador(a), Supervisor(a) y Crítico(a)-Codificador(a), Digitador(a), con el propósito de que el personal de la estructura operativa adquiriera los conocimientos y el manejo de los aspectos tanto conceptuales como operativos y con el fin de que realizaran eficientemente las actividades censales.

La Capacitación se realizó en las instalaciones del INIDE, del 17 al 26 de mayo del 2010, para ello se conformaron tres grupos de capacitando, en total se capacitaron 157 personas aspirantes.

Se impartió todo lo relacionado a los Objetivos e Importancia del Censo, Operaciones de Campo, Técnicas de la Entrevista y el Diligenciamiento de la Boleta, entre otros, con el fin de proporcionar a los participantes, los conocimientos e instrucciones sobre la metodología y procedimientos del levantamiento y así apliquen correctamente la boleta y el modo de registrar los datos.

Entre el material de capacitación se elaboró: Plan de capacitación, Manual de Instrucciones y Procedimientos, y Formatos de Control.

Los Métodos de Instrucción utilizados fueron: expositivos, expositivos demostrativos y prácticas en trabajo en equipos.

E. Campaña de Comunicación

Durante la etapa de preparación del Censo Económico Urbano la Oficina de Comunicación y de Acceso a la Información Pública del INIDE diseñó una Estrategia de Divulgación y Propaganda que tuvo como propósito informar a la población sobre la necesidad de conocer los aspectos económicos que tiene el país, además de sensibilizar a las personas encargadas de proporcionar información, para que participaran y colaboraran durante el levantamiento censal.

Censo Económico Urbano :: Resultados de Nueva Segovia

La campaña inició a mediados de junio de 2010, con una actividad pública que se desarrolló en el INIDE como Lanzamiento Oficial del Censo Económico Urbano y que contó con la participación de representantes del gobierno y de los sectores económicos del país.

Posteriormente se realizó a través de los medios de comunicación, (radial y televisiva), y se complementó con la instalación de mantas en las diferentes ciudades, perifoneo, distribución de volantes en las calles, en los mercados y centros comerciales.

Se realizó un proceso de sensibilización a través de un mensaje pregrabado alusivo al Censo Económico Urbano que se empezó a difundir en las radios emisoras y noticieros radiales en todas las localidades urbanas donde se iba a realizar el censo.

Se visitaron los medios de comunicación radiales y televisivos para la realización de entrevistas en directo, con la intención de facilitarle a la población información complementaria sobre el censo que había empezado.

En los mercados de cada uno de los departamentos se realizaron reuniones de coordinación con las directivas de las asociaciones de comerciantes. En los barrios las coordinaciones se realizaron con los líderes comunitarios y miembros del Poder Ciudadano.

A los establecimientos tradicionales y bien establecidos a solicitud de ellos se les hizo llegar una comunicación por escrito, exponiéndole los objetivos del Censo.

La Policía Nacional también fue de mucha ayuda para la realización del Censo económico en cada uno de los municipios y departamentos censados.

V. ETAPA CENSAL

A. Cobertura Geográfica, Levantamiento y Estructura de Campo

El levantamiento del Censo Económico se realizó de forma escalonada y por barrido según orden de prioridad ó de importancia económica de los siguientes departamentos, Managua, Chinandega, León, Rivas, Granada, Masaya, Carazo, Estelí, Madriz, Nueva Segovia, Jinotega y Matagalpa. En el caso de Managua, el barrido se realizó por Distritos y en el resto de los departamentos la prioridad fueron las Cabeceras Departamentales. Con esta cobertura geográfica se logró visitar un total de 379 localidades urbanas y un total de 3,516 segmentos censales.

En el caso de los Mercados y Centros Comerciales, se hizo por barrido en cada uno de los departamentos. Los supervisores elaboraron los mapas de los mismos. En el caso del Mercado Oriental, el levantamiento se realizó al final de haber recorrido todos los segmentos del municipio de Managua.

Censo Económico Urbano : : Resultados de Nueva Segovia

El levantamiento de la información del Censo Económico Urbano se efectuó del 14 de Junio al 28 de Noviembre de 2010, con la participación de 60 empadronadores, 20 supervisores de brigada, 3 supervisores generales, (coordinadores de campo) y el apoyo de 4 técnicos del INIDE.

El personal de campo se organizó en 20 Brigadas, cada una conformada por 3 empadronadores que tenían la función de realizar un recorrido completo de todas las viviendas del segmento, así como censar cada establecimiento. Un supervisor de brigada, cuya labor era ubicar a los empadronadores en las áreas definidas de trabajo (segmento censal), revisar la información recopilada, y realizar un control de cobertura. Los Supervisores Generales, tuvieron a cargo la coordinación y supervisión de 7 brigadas cada uno. A fin de garantizar aun más la calidad de la información, el equipo de supervisión del INIDE, de manera permanente, realizó un control de calidad de los datos (tres técnicos del INIDE y un técnico del BCN, todos ellos bajo la supervisión del Coordinador del Censo).

Todo el personal que participó en el censo fue debidamente identificado con su carnet como credencial del instituto y uniforme (camisas y gorras) alusivas al Censo Económico. Durante todo el periodo de levantamiento se realizaron cuatro reuniones evaluativas del trabajo de levantamiento en el que se abordaban los aspectos técnicos, problemas presentados, dificultades encontradas en el trabajo de campo, producto de estas reuniones se elaboraron tres fichas técnicas en las que se describían nuevas orientaciones y recordatorios al trabajo de campo.

B. Control de Calidad

Hoja de Recorrido de cada segmento, llenada por el Empadronador.

Verificación del levantamiento de la información de parte de los Supervisores en un 10% de los establecimientos levantados por los empadronadores.

Un Funcionario del Banco Central de Nicaragua acompañó en todo el periodo al personal de campo a fin de supervisar y garantizar el buen levantamiento de los datos.

VI. ETAPA POSTCENSAL

A. Procesamiento y Análisis de los Datos

El procesamiento y revisión de los datos del Censo Económico Urbano 2010, se realizó de forma centralizada en las instalaciones del INIDE.

Etapa 1: Crítica -Codificación

Una vez que se contó con la información censal en las oficinas centrales, se llevaron a cabo procesos secuenciales, con la finalidad de garantizar que los datos fueran congruentes y cumplieran con los estándares establecidos en el Manual Crítica.

Etapa 2: Procesamiento y análisis de Datos

Este proceso incluye las siguientes acciones:

- a) **Programas de Ingreso de Datos**
- b) **Programas de Consistencias**
- c) **Depuración de la Base de Datos**
- d) **Análisis de tabulados**

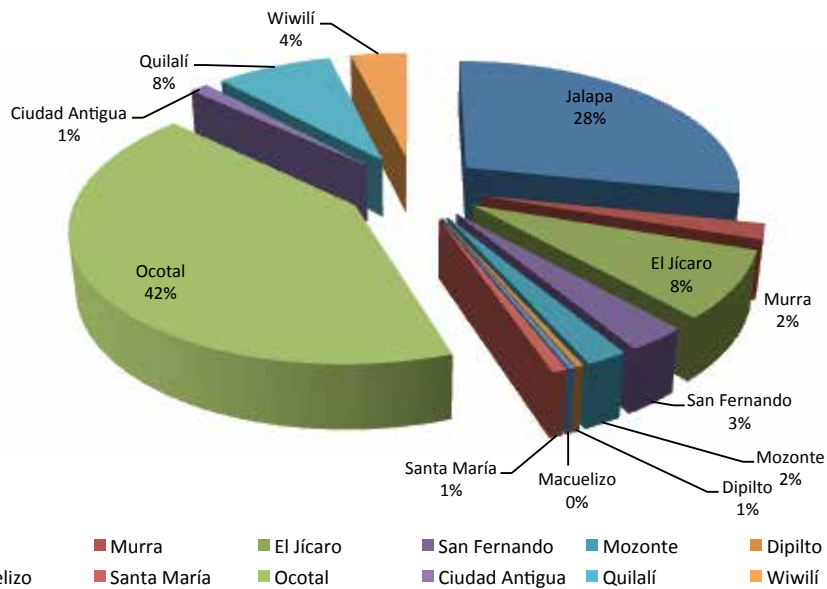
Censo Económico Urbano : : Resultados de Nueva Segovia

VII. CUADROS

Cuadro I-NS. Número de Establecimientos del Departamento de Nueva Segovia, según Municipios

Municipios de Nueva Segovia	Número de Establecimientos	Participación %
Total	6 143	100.0
Jalapa	1 737	28.3
Murra	116	1.9
El Júcaro	500	8.1
San Fernando	183	3.0
Mozonte	125	2.0
Dipilto	23	0.4
Macuelizo	18	0.3
Santa María	45	0.7
Ocotal	2 588	42.1
Ciudad Antigua	75	1.2
Quilalí	494	8.0
Wiwilí	239	3.9

Gráfico 1: Distribución de los Establecimientos del Departamento de Nueva Segovia

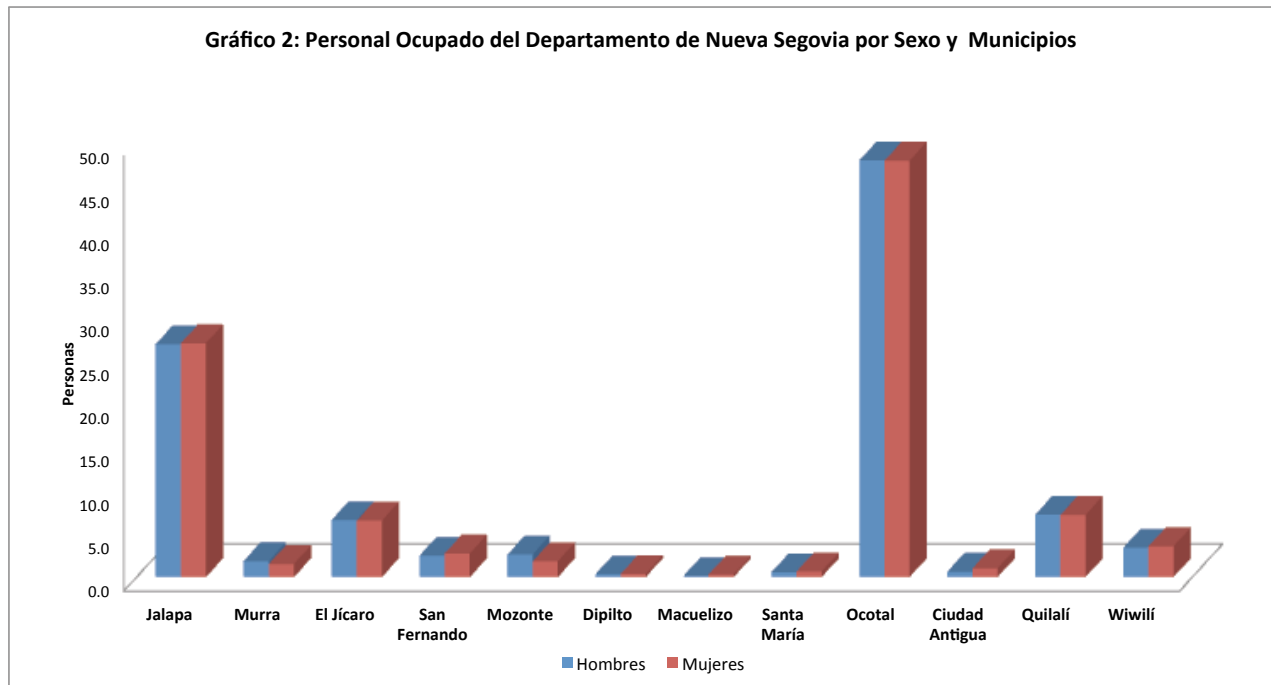


Censo Económico Urbano : : Resultados de Nueva Segovia

Cuadro II-NS. Personal Ocupado del Departamento de Nueva Segovia por Sexo, según Municipios

Municipios de Nueva Segovia	Número de Establecimientos	Personal Ocupado			Participación %		
		Total	Hombres	Mujeres	Total	Hombres	Mujeres
Total	6 143	13 643	5 318	8 325	100.0	100.0	100.0
Jalapa	1 737	3 657	1 422	2 235	26.8	26.7	26.8
Murra	116	220	97	123	1.6	1.8	1.5
El Júcaro	500	885	347	538	6.5	6.5	6.5
San Fernando	183	355	130	225	2.6	2.4	2.7
Mozonte	125	286	137	149	2.1	2.6	1.8
Dipilto	23	45	16	29	0.3	0.3	0.3
Macuelizo	18	28	5	23	0.2	0.1	0.3
Santa María	45	80	28	52	0.6	0.5	0.6
Ocotal	2 588	6 527	2 545	3 982	47.8	47.9	47.8
Ciudad Antigua	75	114	32	82	0.8	0.6	1.0
Quilalí	494	975	381	594	7.1	7.2	7.1
Wiwilí	239	471	178	293	3.5	3.3	3.5

Gráfico 2: Personal Ocupado del Departamento de Nueva Segovia por Sexo y Municipios

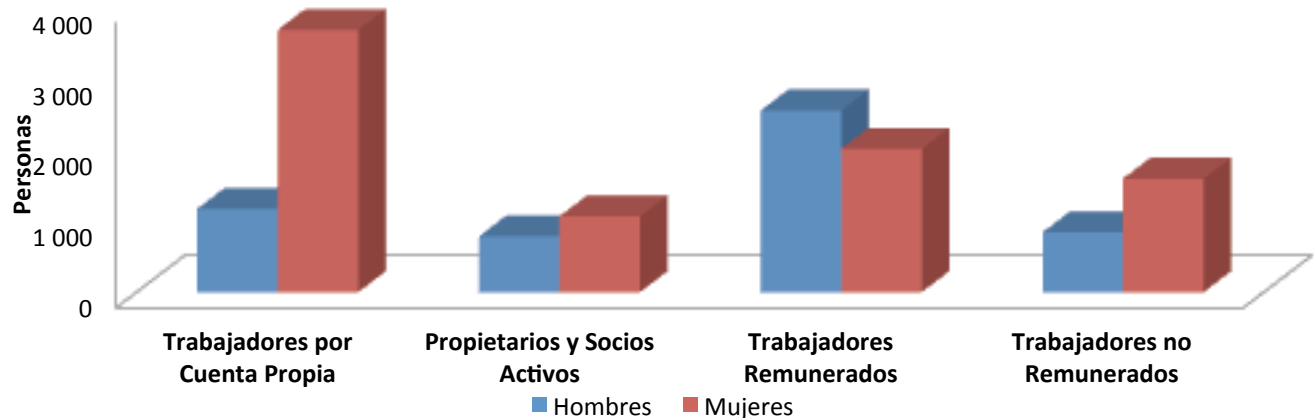


Censo Económico Urbano : : Resultados de Nueva Segovia

Cuadro III-NS. Personal Ocupado del Departamento de Nueva Segovia por Categoría Ocupacional y Sexo, según Municipios

Municipios de Nueva Segovia	Categoría Ocupacional											
	Trabajadores por Cuenta Propia			Propietarios y Socios Activos			Trabajadores Remunerados			Trabajadores no Remunerados		
	Total	Hombres	Mujeres	Total	Hombres	Mujeres	Total	Hombres	Mujeres	Total	Hombres	Mujeres
Total	4 837	1 164	3 673	1 836	778	1 058	4 549	2 542	2 007	2 421	834	1 587
Jalapa	1 364	354	1 010	331	197	134	1 353	660	693	609	211	398
Murra	96	39	57	19	11	8	50	28	22	55	19	36
El Jícaro	409	103	306	78	49	29	212	150	62	186	45	141
San Fernando	159	26	133	20	14	6	61	39	22	115	51	64
Mozonte	101	20	81	16	13	3	96	79	17	73	25	48
Dipilto	17	2	15	3	2	1	18	10	8	7	2	5
Macuelizo	15	2	13	2	0	2	6	0	6	5	3	2
Santa María	39	10	29	5	3	2	9	4	5	27	11	16
Ocotal	1 999	470	1 529	1 218	411	807	2 326	1 333	993	984	331	653
Ciudad Antigua	70	11	59	2	2	0	7	4	3	35	15	20
Quilalí	382	82	300	93	50	43	289	175	114	211	74	137
Wiwilí	186	45	141	49	26	23	122	60	62	114	47	67

Gráfico 3: Personal Ocupado del Departamento de Nueva Segovia por Categoría Ocupacional y Sexo

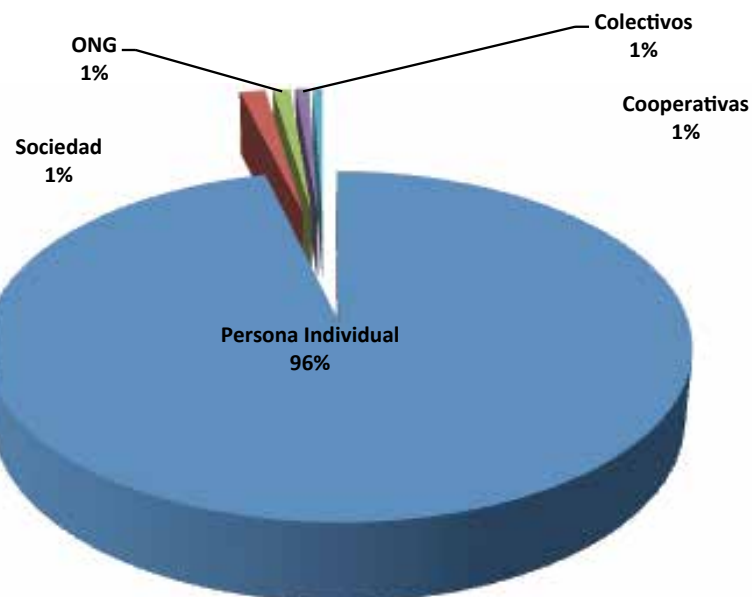


Censo Económico Urbano : : Resultados de Nueva Segovia

Cuadro IV-NS. Número de Establecimientos del Departamento de Nueva Segovia por Condición Jurídica, según Municipios

Municipios de Nueva Segovia	Número de Establecimientos	Condición Jurídica				
		Persona Individual	Sociedad	ONG	Colectivos	Cooperativas
Total	6 143	5 911	91	61	47	33
Jalapa	1 737	1 695	19	9	9	5
Murra	116	112	1		2	1
El Jícara	500	488	3	3	4	2
San Fernando	183	178	1		3	1
Mozonte	125	116	2	3	3	1
Dipilto	23	20				3
Macuelizo	18	17		1		
Santa María	45	44				1
Ocotal	2 588	2 465	56	39	18	10
Ciudad Antigua	75	71		1	2	1
Quilalí	494	475	9	2	1	7
Wiwilí	239	230		3	5	1

Gráfico 4: Distribución de los Establecimientos del Departamento de Nueva Segovia por Condición Jurídica

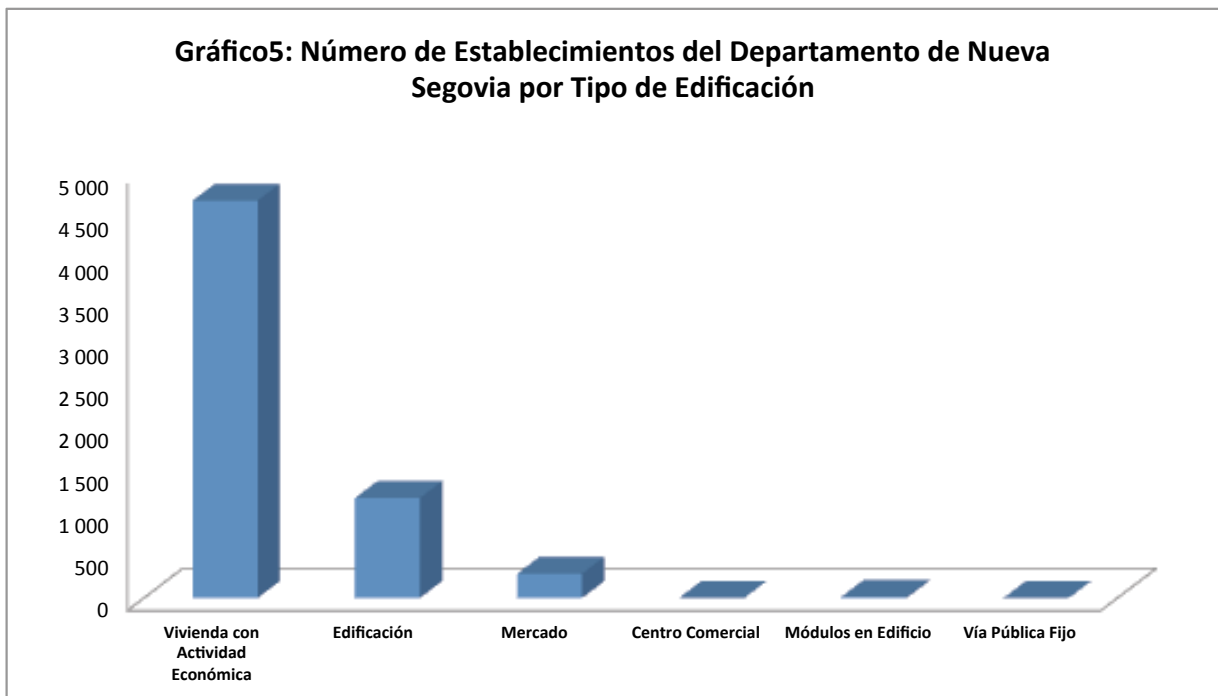


Censo Económico Urbano : : Resultados de Nueva Segovia

Cuadro V-NS. Número de Establecimientos del Departamento de Nueva Segovia por Tipo de Edificación, según Municipios

Municipios de Nueva Segovia	Número de Establecimientos	Tipo de Edificación						
		Vivienda con Actividad Económica	Edificación	Mercado	Centro Comercial	Módulos en Edificio	Vía Pública Fijo	Ignorado
Total	6 143	4 668	1 172	283	2	14	1	3
Jalapa	1 737	1 410	274	46	1	5	1	
Murra	116	89	27					
El Júcaro	500	411	88			1		
San Fernando	183	157	25					1
Mozonte	125	107	18					
Dipilto	23	16	7					
Macuelizo	18	16	2					
Santa María	45	37	8					
Ocotal	2 588	1 798	556	228	1	3		2
Ciudad Antigua	75	68	7					
Quilalí	494	361	119	9		5		
Wiwilí	239	198	41					

Gráfico5: Número de Establecimientos del Departamento de Nueva Segovia por Tipo de Edificación

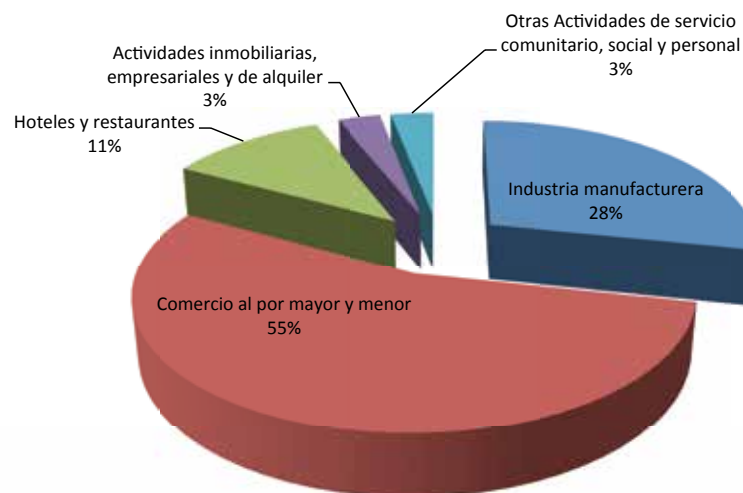


Censo Económico Urbano : : Resultados de Nueva Segovia

Cuadro VI-NS. Número de Establecimientos por Municipios de Nueva Segovia, según Agrupación CIU

Agrupación CIU	Total	Jalapa	Murra	El Júcaro	San Fernando	Mozonte	Dipilto	Macuelizo	Santa María	Ocotal	Ciudad Antigua	Quilalí	Wiwilí
Total	6 143	1 737	116	500	183	125	23	18	45	2 588	75	494	239
Industria manufacturera	1 675	490	16	157	60	58	9	4	15	647	25	138	56
Suministro de electricidad, gas y agua	2	1								1			
Construcción	1									1			
Comercio al por mayor y menor	3 232	940	79	240	93	45	10	9	24	1354	40	265	133
Hoteles y restaurantes	655	162	16	55	21	11	2	4	4	299	6	46	29
Transporte, almacenamiento y comunicaciones	28	6		4						16		2	
Intermediación financiera	42	11	1	3		1				18	1	5	2
Actividades inmobiliarias, empresariales y de alquiler	179	43	1	14	2	1	2		1	91		18	6
Enseñanza	42	4		3		2			1	26	1	4	1
Servicios sociales y de salud	95	23	2	5	3	1		1		48	1	5	6
Otras Actividades de servicio comunitario, social y personal	178	52	1	19	3	5				80	1	11	6
Actividades no especificadas	14	5			1	1				7			

Gráfico 6: Distribución de los Establecimientos del Departamento de Nueva Segovia por Principales Agrupaciones CIU

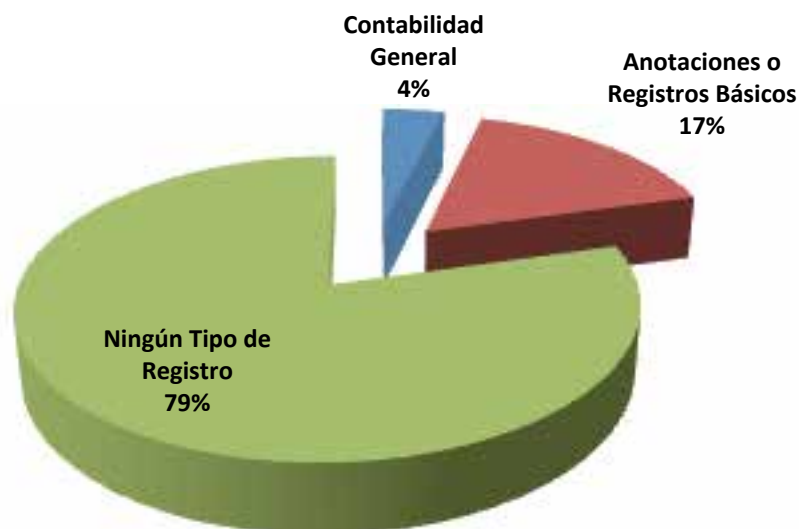


Censo Económico Urbano : : Resultados de Nueva Segovia

Cuadro VII-NS. Número de Establecimientos del Departamento de Nueva Segovia por Tipo de Registro Administrativo, según Municipios

Municipios de Nueva Segovia	Número de Establecimientos	Tipo de registro			Ignorado
		Contabilidad General	Anotaciones o Registros Básicos	Ningún Tipo de Registro	
Total	6 143	240	1 026	4 869	8
Jalapa	1 737	47	322	1 367	1
Murra	116	1	8	107	
El Júcaro	500	14	66	417	3
San Fernando	183	6	27	150	
Mozonte	125	7	28	90	
Dipilto	23	4	3	16	
Macuelizo	18	1	2	15	
Santa María	45	1	10	34	
Ocotal	2 588	132	416	2 036	4
Ciudad Antigua	75	1	4	70	
Quilalí	494	21	76	397	
Wiwilí	239	5	64	170	

Gráfico 7: Distribución de los Establecimientos del Departamento de Nueva Segovia por Tipo de Registro

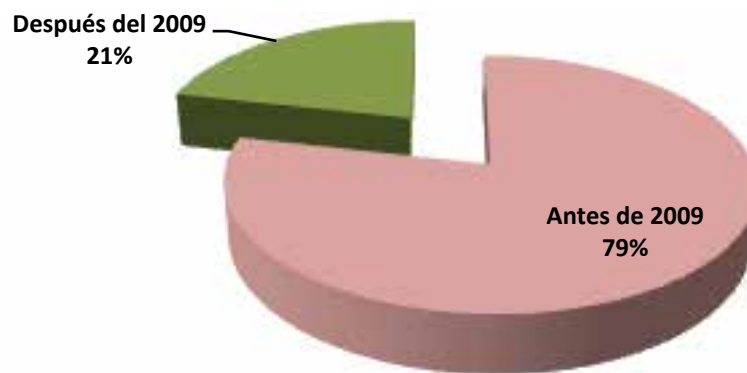


Censo Económico Urbano : : Resultados de Nueva Segovia

Cuadro VIII-NS. Número de Establecimientos del Departamento de Nueva Segovia por Año de Inicio de Actividades, según Municipios

Municipios de Nueva Segovia	Número de Establecimientos	Año de Inicio		Ignorado
		Antes de 2009	Después del 2009	
Total	6 143	4 807	1 314	22
Jalapa	1 675	1 433	242	
Murra	2	2		
El Jícaro	1	1		
San Fernando	3 232	2 404	819	9
Mozonte	655	506	148	1
Dipilto	28	20	8	
Macuelizo	42	39	1	2
Santa María	179	133	46	
Ocotal	42	38	3	1
Ciudad Antigua	95	75	15	5
Quilalí	178	146	30	2
Wiwilí	14	10	2	2

Gráfico 8: Distribución de los Establecimientos del Departamento de Nueva Segovia por Año de Inicio de Actividades

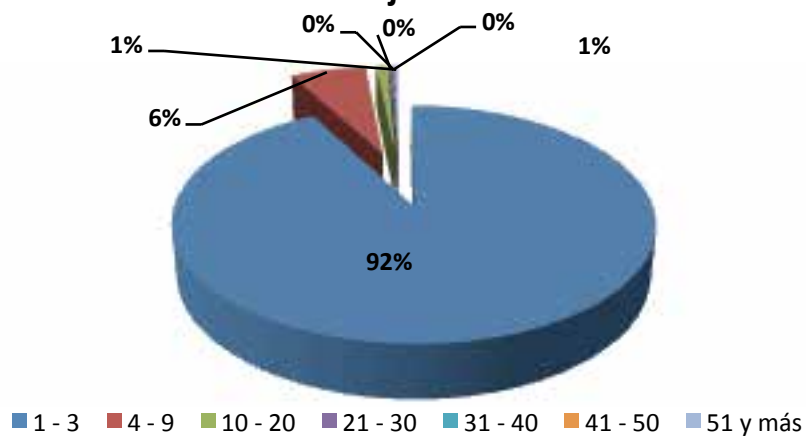


Censo Económico Urbano : : Resultados de Nueva Segovia

Cuadro IX-NS. Número de Establecimientos del Departamento de Nueva Segovia por Rango de Número de Trabajadores, según Municipios

Municipios de Nueva Segovia	Número de Establecimientos	Rango de Números de Trabajadores						
		1 - 3	4 - 9	10 - 20	21 - 30	31 - 40	41 - 50	51 y más
Total	6 143	5 662	383	57	16	4	1	20
Jalapa	1 737	1 617	102	11		1		6
Murra	116	111	4		1			
El Jícaro	500	473	20	3	1			3
San Fernando	183	169	13		1			
Mozonte	125	111	11	3				
Dipilto	23	20	3					
Macuelizo	18	17	1					
Santa María	45	43	2					
Ocotal	2 588	2 352	178	32	11	3	1	11
Ciudad Antigua	75	74	1					
Quilalí	494	460	26	6	2			
Wiwilí	239	215	22	2				

Gráfico 9: Distribución de los Establecimientos del Departamento de Nueva Segovia por Rangos de Trabajadores



Censo Económico Urbano : : Resultados de Nueva Segovia

Cuadro X-NS. Número de Establecimientos y Personal Ocupado del Departamento de Nueva Segovia, según Gran División CIU, Grupo y Clase

Gran División CIU, Grupo y Clase	Número de Establecimientos	Personal Ocupado			Participación %	Participación %		
		Total	Hombres	Mujeres		Total	Hombres	Mujeres
Total	6 143	13 643	5 318	8 325	100.0	100.0	100.0	100.0
0112 Cultivo de hortalizas y legumbres, especialidades hortícolas y productos de vivero	2	3	2	1	0.0	0.0	0.0	0.0
0122 Cría de otros animales; elaboración de productos animales n.c.p.	2	2	1	1	0.0	0.0	0.0	0.0
0140 Actividades de servicios agrícolas y ganaderos, excepto las actividades veterinarias	8	433	171	262	0.1	3.2	3.2	3.1
1511 Producción, procesamiento y conservación de carne y productos cárnicos	10	23	12	11	0.2	0.2	0.2	0.1
1520 Elaboración de productos lácteos	8	22	14	8	0.1	0.2	0.3	0.1
1531 Elaboración de productos de molinería	73	125	75	50	1.2	0.9	1.4	0.6
1541 Elaboración de productos de panadería	1 077	1 557	184	1 373	17.5	11.4	3.5	16.5
1543 Elaboración de cacao y chocolate y de productos de confitería	21	29	2	27	0.3	0.2	0.0	0.3
1549 Elaboración de otros productos alimenticios n.c.p.	18	26	9	17	0.3	0.2	0.2	0.2
1554 Elaboración de bebidas no alcohólicas; producción de aguas minerales	3	8	6	2	0.0	0.1	0.1	0.0
1600 Elaboración de productos de tabaco	4	856	222	634	0.1	6.3	4.2	7.6
1721 Fabricación de artículos confeccionados de materiales textiles, excepto prendas de vestir	7	7	1	6	0.1	0.1	0.0	0.1
1729 Fabricación de otros productos textiles n.c.p.	2	2	0	2	0.0	0.0	0.0	0.0
1810 Fabricación de prendas de vestir, excepto prendas de piel	170	200	19	181	2.8	1.5	0.4	2.2
1912 Fabricación de maletas, bolsos de mano y artículos similares, y de artículos de talabartería y guarnicionería	6	11	10	1	0.1	0.1	0.2	0.0
1920 Fabricación de calzado	15	37	37	0	0.2	0.3	0.7	0.0
2010 Aserrado y acepilladura de madera	4	78	75	3	0.1	0.6	1.4	0.0
2022 Fabricación de partes y piezas de carpintería para edificios y construcciones	37	87	86	1	0.6	0.6	1.6	0.0
2029 Fabricación de otros productos de madera; fabricación de artículos de corcho, paja y materiales trenzables	12	53	47	6	0.2	0.4	0.9	0.1
2219 Otras actividades de edición	1	1	1	0	0.0	0.0	0.0	0.0

Censo Económico Urbano : : Resultados de Nueva Segovia

Cuadro X-NS. Número de Establecimientos y Personal Ocupado del Departamento de Nueva Segovia, según Gran División CIIU, Grupo y Clase

Gran División CIIU, Grupo y Clase	Número de Establecimientos	Personal Ocupado			Participación %	Participación %		
		Total	Hombres	Mujeres		Total	Hombres	Mujeres
2222 Actividades de servicios relacionadas con la impresión	1	5	2	3	0.0	0.0	0.0	0.0
2423 Fabricación de productos farmacéuticos, sustancias químicas medicinales y productos botánicos	1	2	0	2	0.0	0.0	0.0	0.0
2610 Fabricación de vidrio y productos de vidrio	3	6	6	0	0.0	0.0	0.1	0.0
2691 Fabricación de productos de cerámica no refractaria para uso no estructural	28	66	37	29	0.5	0.5	0.7	0.3
2693 Fabricación de productos de arcilla y cerámica no refractarias para uso estructural	6	33	32	1	0.1	0.2	0.6	0.0
2694 Fabricación de cemento, cal y yeso	3	18	18	0	0.0	0.1	0.3	0.0
2695 Fabricación de artículos de hormigón, cemento y yeso	21	69	66	3	0.3	0.5	1.2	0.0
2811 Fabricación de productos metálicos para uso estructural	19	43	43	0	0.3	0.3	0.8	0.0
2812 Fabricación de tanques, depósitos y recipientes de metal	2	5	5	0	0.0	0.0	0.1	0.0
2892 Tratamiento y revestimiento de metales; obras de ingeniería mecánica en general.	3	4	4	0	0.0	0.0	0.1	0.0
2893 Fabricación de artículos de cuchillería, herramientas de mano y artículos de ferretería	2	2	2	0	0.0	0.0	0.0	0.0
2899 fabricación de otros productos elaborados de metal n.c.p.	5	8	8	0	0.1	0.1	0.2	0.0
2919 Fabricación de otros tipos de maquinaria de uso general	1	1	1	0	0.0	0.0	0.0	0.0
2921 Fabricación de maquinaria agropecuaria y forestal	3	9	9	0	0.0	0.1	0.2	0.0
3311 Fabricación de equipo médico y quirúrgico y de aparatos ortopédicos	4	8	8	0	0.1	0.1	0.2	0.0
3320 Fabricación de instrumentos de óptica y equipo fotográfico	1	1	1	0	0.0	0.0	0.0	0.0
3430 Fabricación de partes, piezas y accesorios para vehículos automotores y sus motores	5	11	11	0	0.1	0.1	0.2	0.0
3610 Fabricación de muebles	74	157	157	0	1.2	1.2	3.0	0.0
3691 Fabricación de joyas y artículos conexos	5	7	7	0	0.1	0.1	0.1	0.0
3692 Fabricación de instrumentos de música	2	3	3	0	0.0	0.0	0.1	0.0
3694 Fabricación de juegos y juguetes	11	21	4	17	0.2	0.2	0.1	0.2
3699 Otras industrias manufactureras n.c.p.	7	18	1	17	0.1	0.1	0.0	0.2

Censo Económico Urbano : : Resultados de Nueva Segovia

Cuadro X-NS. Número de Establecimientos y Personal Ocupado del Departamento de Nueva Segovia, según Gran División CIU, Grupo y Clase

Gran División CIU, Grupo y Clase	Número de Establecimientos	Personal Ocupado			Participación %	Participación %		
		Total	Hombres	Mujeres		Total	Hombres	Mujeres
4010 Generación, captación y distribución de energía eléctrica	2	15	8	7	0.0	0.1	0.2	0.1
4520 Construcción de edificios completos, partes de edificios y obras de ingeniería civil	1	60	57	3	0.0	0.4	1.1	0.0
5020 Mantenimiento y reparación de vehículos automotores	108	265	262	3	1.8	1.9	4.9	0.0
5030 Venta de partes, piezas y accesorios de vehículos automotores	12	38	28	10	0.2	0.3	0.5	0.1
5040 Venta, mantenimiento y reparación de motocicletas y de sus partes, piezas y accesorios	39	85	77	8	0.6	0.6	1.4	0.1
5050 Venta al por menor de combustible para automotores	18	100	83	17	0.3	0.7	1.6	0.2
5110 Venta al por mayor a cambio de una retribución o por contrata	5	47	42	5	0.1	0.3	0.8	0.1
5121 Venta al por mayor de materias primas agropecuarias y de animales vivos	18	84	60	24	0.3	0.6	1.1	0.3
5122 Venta al por mayor de alimentos, bebidas y tabaco	30	103	83	20	0.5	0.8	1.6	0.2
5143 Venta al por mayor de materiales de Construc., artículos de ferretería y equipo y materiales de fontanería y calefacción	2	87	83	4	0.0	0.6	1.6	0.0
5149 Venta al por mayor de otros productos intermedios, desperdicios y desechos	5	10	8	2	0.1	0.1	0.2	0.0
5211 Venta al por menor en almacenes no especializados con surtidos compuesto principalmente de alimentos, bebidas y tabaco	1 564	2 761	826	1 935	25.5	20.2	15.5	23.2
5219 Venta al por menor de otros productos en almacenes no especializados	141	314	83	231	2.3	2.3	1.6	2.8
5220 Venta al por menor de alimentos, bebidas y tabaco en almacenes especializados	299	522	197	325	4.9	3.8	3.7	3.9
5231 Venta al por menor de productos farmacéuticos y medicinales, cosméticos y artículos de tocador	137	238	63	175	2.2	1.7	1.2	2.1
5232 Venta al por menor de productos textiles, prendas de vestir, calzado y artículos de cuero	166	290	53	237	2.7	2.1	1.0	2.8
5233 Venta al por menor de aparatos, artículos y equipo de uso doméstico	15	52	24	28	0.2	0.4	0.5	0.3
5234 Venta al por menor de artículos de ferretería, pinturas y productos de vidrio	50	147	99	48	0.8	1.1	1.9	0.6

Censo Económico Urbano :: Resultados de Nueva Segovia

Cuadro X-NS. Número de Establecimientos y Personal Ocupado del Departamento de Nueva Segovia, según Gran División CIU, Grupo y Clase

Gran División CIU, Grupo y Clase	Número de Establecimientos	Personal Ocupado			Participación %	Participación %		
		Total	Hombres	Mujeres		Total	Hombres	Mujeres
5239 Venta al por menor de otros productos en almacenes especializados	195	364	190	174	3.2	2.7	3.6	2.1
5240 Venta al por menor en almacenes de artículos usados	159	260	58	202	2.6	1.9	1.1	2.4
5260 Reparación de efectos personales y enseres domésticos	269	333	213	120	4.4	2.4	4.0	1.4
5510 Hoteles; campamentos y otros tipos de hospedaje temporal	46	155	52	103	0.7	1.1	1.0	1.2
5520 Restaurantes, bares y cantinas	609	1 209	209	1 000	9.9	8.9	3.9	12.0
6021 Transporte regular de pasajeros	5	16	14	2	0.1	0.1	0.3	0.0
6302 Almacenamiento y depósito	1	157	55	102	0.0	1.2	1.0	1.2
6303 Otras actividades de transporte complementarias	1	1	1	0	0.0	0.0	0.0	0.0
6304 Actividades de agencias de viajes y organizadores de viajes; actividades de asistencia a turistas n.c.p.	1	2	0	2	0.0	0.0	0.0	0.0
6412 Actividades de correo distintas de las actividades postales nacionales	3	8	5	3	0.0	0.1	0.1	0.0
6420 Telecomunicaciones	17	40	30	10	0.3	0.3	0.6	0.1
6592 Otros tipos de crédito	37	262	146	116	0.6	1.9	2.7	1.4
6599 Otros tipos de intermediación financiera n.c.p.	4	5	0	5	0.1	0.0	0.0	0.1
6603 Planes de seguros generales	1	1	0	1	0.0	0.0	0.0	0.0
7010 Actividades inmobiliarias realizadas con bienes propios o arrendados	1	2	2	0	0.0	0.0	0.0	0.0
7111 Alquiler de equipo de transporte por vía terrestre	2	8	8	0	0.0	0.1	0.2	0.0
7130 Alquiler de efectos personales y enseres domésticos n.c.p.	30	45	32	13	0.5	0.3	0.6	0.2
7230 Procesamiento de datos	32	72	34	38	0.5	0.5	0.6	0.5
7250 Mantenimiento y reparación de maquinaria de oficina, contabilidad e informática	1	3	2	1	0.0	0.0	0.0	0.0
7310 Investigación y desarrollo experimental en el campo de las ciencias naturales y la Ingeniería	1	1	1	0	0.0	0.0	0.0	0.0
7411 Actividades jurídicas	60	90	45	45	1.0	0.7	0.8	0.5
7412 Actividades de contabilidad, teneduría de libros, auditoría y asesoramiento en materia de impuestos	1	3	3	0	0.0	0.0	0.1	0.0
7414 Actividades de asesoramiento empresarial y en materia de gestión	8	48	21	27	0.1	0.4	0.4	0.3
7421 Actividades de arquitectura e Ingeniería y actividades conexas de asesoramiento técnico	2	36	34	2	0.0	0.3	0.6	0.0

Censo Económico Urbano :: Resultados de Nueva Segovia

Cuadro X-NS. Número de Establecimientos y Personal Ocupado del Departamento de Nueva Segovia, según Gran División CIIU, Grupo y Clase

Gran División CIIU, Grupo y Clase	Número de Establecimientos	Personal Ocupado			Participación %	Participación %		
		Total	Hombres	Mujeres		Total	Hombres	Mujeres
7430 Publicidad	8	15	11	4	0.1	0.1	0.2	0.0
7494 Actividades de fotografía	19	24	17	7	0.3	0.2	0.3	0.1
7499 Otras actividades empresariales n.c.p.	14	25	12	13	0.2	0.2	0.2	0.2
8010 Enseñanza primaria	10	103	17	86	0.2	0.8	0.3	1.0
8021 Enseñanza secundaria de formación general	4	78	25	53	0.1	0.6	0.5	0.6
8030 Enseñanza superior	5	90	39	51	0.1	0.7	0.7	0.6
8090 Enseñanza de adultos y otros tipos de enseñanza	23	95	32	63	0.4	0.7	0.6	0.8
8512 Actividades de médicos y odontólogos	53	91	44	47	0.9	0.7	0.8	0.6
8519 Otras actividades relacionadas con la salud humana	16	24	16	8	0.3	0.2	0.3	0.1
8520 Actividades veterinarias	2	2	2	0	0.0	0.0	0.0	0.0
8531 Servicios sociales con alojamiento	1	5	0	5	0.0	0.0	0.0	0.1
8532 Servicios sociales sin alojamiento	23	157	114	43	0.4	1.2	2.1	0.5
9111 Actividades de organizaciones empresariales y de empleadores	9	81	56	25	0.1	0.6	1.1	0.3
9199 Actividades de otras asociaciones n.c.p.	17	137	59	78	0.3	1.0	1.1	0.9
9213 Actividades de radio y televisión	19	101	79	22	0.3	0.7	1.5	0.3
9214 Actividades teatrales, musicales y otras actividades artísticas	1	1	1	0	0.0	0.0	0.0	0.0
9219 Otras actividades de entretenimiento n.c.p.	32	57	43	14	0.5	0.4	0.8	0.2
9231 Actividades de bibliotecas y archivos	1	1	0	1	0.0	0.0	0.0	0.0
9241 Actividades deportivas	7	13	9	4	0.1	0.1	0.2	0.0
9249 Otras actividades de esparcimiento	13	54	23	31	0.2	0.4	0.4	0.4
9302 Peluquerías y otros tratamientos de belleza	76	90	28	62	1.2	0.7	0.5	0.7
9309 Otras actividades de servicios n.c.p.	3	3	1	2	0.0	0.0	0.0	0.0
9999 N/R	2	0	0	0	0.0	0.0	0.0	0.0

Censo Económico Urbano : : Resultados de Nueva Segovia

Cuadro XI-NS. Número de Establecimientos y Personal Ocupado del Municipio de Jalapa, según Gran División CIIU, Grupo y Clase

Gran División CIIU, Grupo y Clase	Número de Establecimientos	Personal Ocupado			Participación %	Participación %		
		Total	Hombres	Mujeres		Total	Hombres	Mujeres
Total	1 737	3 657	1 422	2 235	100.0	100.0	100.0	100.0
0122 Cría de otros animales; elaboración de productos animales n.c.p.	2	2	1	1	0.1	0.1	0.1	0.0
0140 Actividades de servicios agrícolas y ganaderos, excepto las actividades veterinarias	2	324	74	250	0.1	8.9	5.2	11.2
1520 Elaboración de productos lácteos	6	19	13	6	0.3	0.5	0.9	0.3
1531 Elaboración de productos de molinería	27	45	31	14	1.6	1.2	2.2	0.6
1541 Elaboración de productos de panadería	286	416	63	353	16.5	11.4	4.4	15.8
1543 Elaboración de cacao y chocolate y de productos de confitería	5	6	0	6	0.3	0.2	0.0	0.3
1549 Elaboración de otros productos alimenticios n.c.p.	8	11	4	7	0.5	0.3	0.3	0.3
1554 Elaboración de bebidas no alcohólicas; producción de aguas minerales	1	2	1	1	0.1	0.1	0.1	0.0
1600 Elaboración de productos de tabaco	3	111	73	38	0.2	3.0	5.1	1.7
1721 Fabricación de artículos confeccionados de materiales textiles, excepto prendas de vestir	2	2	0	2	0.1	0.1	0.0	0.1
1729 Fabricación de otros productos textiles n.c.p.	1	1	0	1	0.1	0.0	0.0	0.0
1810 Fabricación de prendas de vestir, excepto prendas de piel	60	72	7	65	3.5	2.0	0.5	2.9
1912 Fabricación de maletas, bolsos de mano y artículos similares, y de artículos de talabartería y guarnicionería	3	3	2	1	0.2	0.1	0.1	0.0
1920 Fabricación de calzado	8	17	17	0	0.5	0.5	1.2	0.0
2022 Fabricación de partes y piezas de carpintería para edificios y construcciones	10	27	27	0	0.6	0.7	1.9	0.0
2029 Fabricación de otros productos de madera; fabricación de artículos de corcho, paja y materiales trenzables	5	7	3	4	0.3	0.2	0.2	0.2
2610 Fabricación de vidrio y productos de vidrio	2	3	3	0	0.1	0.1	0.2	0.0
2691 Fabricación de productos de cerámica no refractaria para uso no estructural	1	1	0	1	0.1	0.0	0.0	0.0
2693 Fabricación de productos de arcilla y cerámica no refractarias para uso estructural	1	4	4	0	0.1	0.1	0.3	0.0

Censo Económico Urbano : : Resultados de Nueva Segovia

Cuadro XI-NS. Número de Establecimientos y Personal Ocupado del Municipio de Jalapa, según Gran División CIU, Grupo y Clase

Gran División CIU, Grupo y Clase	Número de Establecimientos	Personal Ocupado			Participación %	Participación %		
		Total	Hombres	Mujeres		Total	Hombres	Mujeres
2695 Fabricación de artículos de hormigón, cemento y yeso	4	6	6	0	0.2	0.2	0.4	0.0
2811 Fabricación de productos metálicos para uso estructural	10	18	18	0	0.6	0.5	1.3	0.0
2899 fabricación de otros productos elaborados de metal n.c.p.	2	3	3	0	0.1	0.1	0.2	0.0
2921 Fabricación de maquinaria agropecuaria y forestal	2	6	6	0	0.1	0.2	0.4	0.0
3311 Fabricación de equipo médico y quirúrgico y de aparatos ortopédicos	2	5	5	0	0.1	0.1	0.4	0.0
3320 Fabricación de instrumentos de óptica y equipo fotográfico	1	1	1	0	0.1	0.0	0.1	0.0
3430 Fabricación de partes, piezas y accesorios para vehículos automotores y sus motores	1	1	1	0	0.1	0.0	0.1	0.0
3610 Fabricación de muebles	29	53	53	0	1.7	1.4	3.7	0.0
3691 Fabricación de joyas y artículos conexos	3	5	5	0	0.2	0.1	0.4	0.0
3692 Fabricación de instrumentos de música	1	1	1	0	0.1	0.0	0.1	0.0
3694 Fabricación de juegos y juguetes	4	8	2	6	0.2	0.2	0.1	0.3
3699 Otras industrias manufactureras n.c.p.	2	5	1	4	0.1	0.1	0.1	0.2
4010 Generación, captación y distribución de energía eléctrica	1	3	1	2	0.1	0.1	0.1	0.1
5020 Mantenimiento y reparación de vehículos automotores	36	75	74	1	2.1	2.1	5.2	0.0
5030 Venta de partes, piezas y accesorios de vehículos automotores	2	3	3	0	0.1	0.1	0.2	0.0
5040 Venta, mantenimiento y reparación de motocicletas y de sus partes, piezas y accesorios	14	30	27	3	0.8	0.8	1.9	0.1
5050 Venta al por menor de combustible para automotores	5	34	25	9	0.3	0.9	1.8	0.4
5121 Venta al por mayor de materias primas agropecuarias y de animales vivos	6	16	12	4	0.3	0.4	0.8	0.2
5122 Venta al por mayor de alimentos, bebidas y tabaco	9	28	24	4	0.5	0.8	1.7	0.2
5149 Venta al por mayor de otros productos intermedios, desperdicios y desechos	2	4	3	1	0.1	0.1	0.2	0.0
5211 Venta al por menor en almacenes no especializados con surtidos compuesto principalmente de alimentos, bebidas y tabaco	454	793	251	542	26.1	21.7	17.7	24.3

Censo Económico Urbano : : Resultados de Nueva Segovia

Cuadro XI-NS. Número de Establecimientos y Personal Ocupado del Municipio de Jalapa, según Gran División CIU, Grupo y Clase

Gran División CIU, Grupo y Clase	Número de Establecimientos	Personal Ocupado			Participación %	Participación %		
		Total	Hombres	Mujeres		Total	Hombres	Mujeres
5219 Venta al por menor de otros productos en almacenes no especializados	41	84	21	63	2.4	2.3	1.5	2.8
5220 Venta al por menor de alimentos, bebidas y tabaco en almacenes especializados	63	149	62	87	3.6	4.1	4.4	3.9
5231 Venta al por menor de productos farmacéuticos y medicinales, cosméticos y artículos de tocador	36	58	16	42	2.1	1.6	1.1	1.9
5232 Venta al por menor de productos textiles, prendas de vestir, calzado y artículos de cuero	49	93	20	73	2.8	2.5	1.4	3.3
5233 Venta al por menor de aparatos, artículos y equipo de uso doméstico	4	9	5	4	0.2	0.2	0.4	0.2
5234 Venta al por menor de artículos de ferretería, pinturas y productos de vidrio	11	29	21	8	0.6	0.8	1.5	0.4
5239 Venta al por menor de otros productos en almacenes especializados	67	125	65	60	3.9	3.4	4.6	2.7
5240 Venta al por menor en almacenes de artículos usados	57	95	26	69	3.3	2.6	1.8	3.1
5260 Reparación de efectos personales y enseres domésticos	84	99	64	35	4.8	2.7	4.5	1.6
5510 Hoteles; campamentos y otros tipos de hospedaje temporal	6	22	9	13	0.3	0.6	0.6	0.6
5520 Restaurantes, bares y cantinas	156	338	55	283	9.0	9.2	3.9	12.7
6420 Telecomunicaciones	6	15	11	4	0.3	0.4	0.8	0.2
6592 Otros tipos de crédito	10	67	37	30	0.6	1.8	2.6	1.3
6599 Otros tipos de intermediación financiera n.c.p.	1	1	0	1	0.1	0.0	0.0	0.0
7010 Actividades inmobiliarias realizadas con bienes propios o arrendados	1	2	2	0	0.1	0.1	0.1	0.0
7111 Alquiler de equipo de transporte por vía terrestre	1	3	3	0	0.1	0.1	0.2	0.0
7130 Alquiler de efectos personales y enseres domésticos n.c.p.	10	14	9	5	0.6	0.4	0.6	0.2
7230 Procesamiento de datos	7	17	6	11	0.4	0.5	0.4	0.5
7250 Mantenimiento y reparación de maquinaria de oficina, contabilidad e informática	1	3	2	1	0.1	0.1	0.1	0.0
7411 Actividades jurídicas	13	21	7	14	0.7	0.6	0.5	0.6
7421 Actividades de arquitectura e Ingeniería y actividades conexas de asesoramiento técnico	1	34	33	1	0.1	0.9	2.3	0.0

Censo Económico Urbano : : Resultados de Nueva Segovia

Cuadro XI-NS. Número de Establecimientos y Personal Ocupado del Municipio de Jalapa, según Gran División CIU, Grupo y Clase

Gran División CIU, Grupo y Clase	Número de Establecimientos	Personal Ocupado			Participación %	Participación %		
		Total	Hombres	Mujeres		Total	Hombres	Mujeres
7430 Publicidad	2	3	3	0	0.1	0.1	0.2	0.0
7494 Actividades de fotografía	4	5	2	3	0.2	0.1	0.1	0.1
7499 Otras actividades empresariales n.c.p.	3	5	0	5	0.2	0.1	0.0	0.2
8021 Enseñanza secundaria de formación general	1	13	5	8	0.1	0.4	0.4	0.4
8030 Enseñanza superior	1	20	6	14	0.1	0.5	0.4	0.6
8090 Enseñanza de adultos y otros tipos de enseñanza	2	3	2	1	0.1	0.1	0.1	0.0
8512 Actividades de médicos y odontólogos	12	29	15	14	0.7	0.8	1.1	0.6
8519 Otras actividades relacionadas con la salud humana	5	9	5	4	0.3	0.2	0.4	0.2
8532 Servicios sociales sin alojamiento	6	16	11	5	0.3	0.4	0.8	0.2
9111 Actividades de organizaciones empresariales y de empleadores	1	5	4	1	0.1	0.1	0.3	0.0
9199 Actividades de otras asociaciones n.c.p.	2	27	11	16	0.1	0.7	0.8	0.7
9213 Actividades de radio y televisión	3	8	8	0	0.2	0.2	0.6	0.0
9219 Otras actividades de entretenimiento n.c.p.	9	14	13	1	0.5	0.4	0.9	0.0
9241 Actividades deportivas	3	4	3	1	0.2	0.1	0.2	0.0
9249 Otras actividades de esparcimiento	4	11	7	4	0.2	0.3	0.5	0.2
9302 Peluquerías y otros tratamientos de belleza	28	34	7	27	1.6	0.9	0.5	1.2
9309 Otras actividades de servicios n.c.p.	2	2	1	1	0.1	0.1	0.1	0.0
9999 N/R	1	0	0	0	0.1	0.0	0.0	0.0

Censo Económico Urbano : : Resultados de Nueva Segovia

Cuadro XII-NS. Número de Establecimientos y Personal Ocupado del Municipio de Murra, según Gran División CIU, Grupo y Clase

Gran División CIU, Grupo y Clase	Número de Establecimientos	Personal Ocupado			Participación %	Participación %		
		Total	Hombres	Mujeres		Total	Hombres	Mujeres
Total	116	220	97	123	100.0	100.0	100.0	100.0
1531 Elaboración de productos de molinería	1	1	0	1	0.9	0.5	0.0	0.8
1541 Elaboración de productos de panadería	9	11	1	10	7.8	5.0	1.0	8.1
1549 Elaboración de otros productos alimenticios n.c.p.	1	1	0	1	0.9	0.5	0.0	0.8
1810 Fabricación de prendas de vestir, excepto prendas de piel	4	4	0	4	3.4	1.8	0.0	3.3
2022 Fabricación de partes y piezas de carpintería para edificios y construcciones	1	3	3	0	0.9	1.4	3.1	0.0
5040 Venta, mantenimiento y reparación de motocicletas y de sus partes, piezas y accesorios	2	4	3	1	1.7	1.8	3.1	0.8
5050 Venta al por menor de combustible para automotores	1	1	1	0	0.9	0.5	1.0	0.0
5121 Venta al por mayor de materias primas agropecuarias y de animales vivos	1	4	4	0	0.9	1.8	4.1	0.0
5122 Venta al por mayor de alimentos, bebidas y tabaco	2	6	2	4	1.7	2.7	2.1	3.3
5211 Venta al por menor en almacenes no especializados con surtidos compuesto principalmente de alimentos, bebidas y tabaco	48	90	38	52	41.4	40.9	39.2	42.3
5219 Venta al por menor de otros productos en almacenes no especializados	7	14	3	11	6.0	6.4	3.1	8.9
5220 Venta al por menor de alimentos, bebidas y tabaco en almacenes especializados	4	9	7	2	3.4	4.1	7.2	1.6
5231 Venta al por menor de productos farmacéuticos y medicinales, cosméticos y artículos de tocador	3	5	1	4	2.6	2.3	1.0	3.3
5232 Venta al por menor de productos textiles, prendas de vestir, calzado y artículos de cuero	3	4	2	2	2.6	1.8	2.1	1.6
5239 Venta al por menor de otros productos en almacenes especializados	1	1	1	0	0.9	0.5	1.0	0.0
5240 Venta al por menor en almacenes de artículos usados	3	5	0	5	2.6	2.3	0.0	4.1
5260 Reparación de efectos personales y enseres domésticos	4	4	3	1	3.4	1.8	3.1	0.8
5510 Hoteles; campamentos y otros tipos de hospedaje temporal	2	4	2	2	1.7	1.8	2.1	1.6
5520 Restaurantes, bares y cantinas	14	22	6	16	12.1	10.0	6.2	13.0

Censo Económico Urbano : : Resultados de Nueva Segovia

Cuadro XII-NS. Número de Establecimientos y Personal Ocupado del Municipio de Murra, según Gran División CIU, Grupo y Clase

Gran División CIU, Grupo y Clase	Número de Establecimientos	Personal Ocupado			Participación %	Participación %		
		Total	Hombres	Mujeres		Total	Hombres	Mujeres
6592 Otros tipos de crédito	1	23	17	6	0.9	10.5	17.5	4.9
7411 Actividades jurídicas	1	1	1	0	0.9	0.5	1.0	0.0
8512 Actividades de médicos y odontólogos	2	2	1	1	1.7	0.9	1.0	0.8
9219 Otras actividades de entretenimiento n.c.p.	1	1	1	0	0.9	0.5	1.0	0.0

Censo Económico Urbano : : Resultados de Nueva Segovia

Cuadro XIII-NS. Número de Establecimientos y Personal Ocupado del Municipio de El Jícara, según Gran División CIU, Grupo y Clase

Gran División CIU, Grupo y Clase	Número de Establecimientos	Personal Ocupado			Participación %	Participación %		
		Total	Hombres	Mujeres		Total	Hombres	Mujeres
Total	500	885	347	538	100.0	100.0	100.0	100.0
1511 Producción, procesamiento y conservación de carne y productos cárnicos	4	10	4	6	0.8	1.1	1.2	1.1
1531 Elaboración de productos de molinería	6	9	5	4	1.2	1.0	1.4	0.7
1541 Elaboración de productos de panadería	100	151	24	127	20.0	17.1	6.9	23.6
1543 Elaboración de cacao y chocolate y de productos de confitería	1	1	0	1	0.2	0.1	0.0	0.2
1549 Elaboración de otros productos alimenticios n.c.p.	2	2	0	2	0.4	0.2	0.0	0.4
1810 Fabricación de prendas de vestir, excepto prendas de piel	21	24	1	23	4.2	2.7	0.3	4.3
1920 Fabricación de calzado	1	3	3	0	0.2	0.3	0.9	0.0
2010 Aserrado y acepilladura de madera	1	23	23	0	0.2	2.6	6.6	0.0
2022 Fabricación de partes y piezas de carpintería para edificios y construcciones	5	7	7	0	1.0	0.8	2.0	0.0
2029 Fabricación de otros productos de madera; fabricación de artículos de corcho, paja y materiales trenzables	1	1	1	0	0.2	0.1	0.3	0.0
2693 Fabricación de productos de arcilla y cerámica no refractarias para uso estructural	1	3	3	0	0.2	0.3	0.9	0.0
2695 Fabricación de artículos de hormigón, cemento y yeso	1	3	2	1	0.2	0.3	0.6	0.2
2811 Fabricación de productos metálicos para uso estructural	2	3	3	0	0.4	0.3	0.9	0.0
2921 Fabricación de maquinaria agropecuaria y forestal	1	3	3	0	0.2	0.3	0.9	0.0
3430 Fabricación de partes, piezas y accesorios para vehículos automotores y sus motores	1	3	3	0	0.2	0.3	0.9	0.0
3610 Fabricación de muebles	7	15	15	0	1.4	1.7	4.3	0.0
3691 Fabricación de joyas y artículos conexos	1	1	1	0	0.2	0.1	0.3	0.0
3694 Fabricación de juegos y juguetes	1	2	0	2	0.2	0.2	0.0	0.4
5020 Mantenimiento y reparación de vehículos automotores	5	12	11	1	1.0	1.4	3.2	0.2
5040 Venta, mantenimiento y reparación de motocicletas y de sus partes, piezas y accesorios	5	11	10	1	1.0	1.2	2.9	0.2

Censo Económico Urbano : : Resultados de Nueva Segovia

Cuadro XIII-NS. Número de Establecimientos y Personal Ocupado del Municipio de El Jícara, según Gran División CIU, Grupo y Clase

Gran División CIU, Grupo y Clase	Número de Establecimientos	Personal Ocupado			Participación %	Participación %		
		Total	Hombres	Mujeres		Total	Hombres	Mujeres
5050 Venta al por menor de combustible para automotores	3	9	9	0	0.6	1.0	2.6	0.0
5121 Venta al por mayor de materias primas agropecuarias y de animales vivos	2	13	13	0	0.4	1.5	3.7	0.0
5122 Venta al por mayor de alimentos, bebidas y tabaco	2	7	5	2	0.4	0.8	1.4	0.4
5211 Venta al por menor en almacenes no especializados con surtidos compuesto principalmente de alimentos, bebidas y tabaco	123	206	50	156	24.6	23.3	14.4	29.0
5219 Venta al por menor de otros productos en almacenes no especializados	10	17	4	13	2.0	1.9	1.2	2.4
5220 Venta al por menor de alimentos, bebidas y tabaco en almacenes especializados	20	28	13	15	4.0	3.2	3.7	2.8
5231 Venta al por menor de productos farmacéuticos y medicinales, cosméticos y artículos de tocador	15	24	8	16	3.0	2.7	2.3	3.0
5232 Venta al por menor de productos textiles, prendas de vestir, calzado y artículos de cuero	10	15	4	11	2.0	1.7	1.2	2.0
5233 Venta al por menor de aparatos, artículos y equipo de uso doméstico	2	3	2	1	0.4	0.3	0.6	0.2
5234 Venta al por menor de artículos de ferretería, pinturas y productos de vidrio	4	8	4	4	0.8	0.9	1.2	0.7
5239 Venta al por menor de otros productos en almacenes especializados	10	19	8	11	2.0	2.1	2.3	2.0
5240 Venta al por menor en almacenes de artículos usados	14	19	3	16	2.8	2.1	0.9	3.0
5260 Reparación de efectos personales y enseres domésticos	15	20	16	4	3.0	2.3	4.6	0.7
5510 Hoteles; campamentos y otros tipos de hospedaje temporal	6	13	1	12	1.2	1.5	0.3	2.2
5520 Restaurantes, bares y cantinas	49	86	16	70	9.8	9.7	4.6	13.0
6412 Actividades de correo distintas de las actividades postales nacionales	1	2	0	2	0.2	0.2	0.0	0.4
6420 Telecomunicaciones	3	10	9	1	0.6	1.1	2.6	0.2
6592 Otros tipos de crédito	3	19	15	4	0.6	2.1	4.3	0.7

Censo Económico Urbano : : Resultados de Nueva Segovia

Cuadro XIII-NS. Número de Establecimientos y Personal Ocupado del Municipio de El Júcaro, según Gran División CIU, Grupo y Clase

Gran División CIU, Grupo y Clase	Número de Establecimientos	Personal Ocupado			Participación %	Participación %		
		Total	Hombres	Mujeres		Total	Hombres	Mujeres
7130 Alquiler de efectos personales y enseres domésticos n.c.p.	1	2	1	1	0.2	0.2	0.3	0.2
7230 Procesamiento de datos	2	6	2	4	0.4	0.7	0.6	0.7
7411 Actividades jurídicas	6	7	3	4	1.2	0.8	0.9	0.7
7430 Publicidad	1	1	1	0	0.2	0.1	0.3	0.0
7494 Actividades de fotografía	2	3	2	1	0.4	0.3	0.6	0.2
7499 Otras actividades empresariales n.c.p.	2	3	2	1	0.4	0.3	0.6	0.2
8010 Enseñanza primaria	1	1	0	1	0.2	0.1	0.0	0.2
8030 Enseñanza superior	1	10	4	6	0.2	1.1	1.2	1.1
8090 Enseñanza de adultos y otros tipos de enseñanza	1	1	0	1	0.2	0.1	0.0	0.2
8512 Actividades de médicos y odontólogos	3	2	2	0	0.6	0.2	0.6	0.0
8519 Otras actividades relacionadas con la salud humana	1	2	2	0	0.2	0.2	0.6	0.0
8532 Servicios sociales sin alojamiento	1	11	9	2	0.2	1.2	2.6	0.4
9199 Actividades de otras asociaciones n.c.p.	1	3	2	1	0.2	0.3	0.6	0.2
9213 Actividades de radio y televisión	3	9	6	3	0.6	1.0	1.7	0.6
9214 Actividades teatrales, musicales y otras actividades artísticas	1	1	1	0	0.2	0.1	0.3	0.0
9219 Otras actividades de entretenimiento n.c.p.	8	12	8	4	1.6	1.4	2.3	0.7
9302 Peluquerías y otros tratamientos de belleza	6	6	3	3	1.2	0.7	0.9	0.6

Censo Económico Urbano : : Resultados de Nueva Segovia

Cuadro XIV-NS. Número de Establecimientos y Personal Ocupado del Municipio de San Fernando, según Gran División CIIU, Grupo y Clase

Gran División CIIU, Grupo y Clase	Número de Establecimientos	Personal Ocupado			Participación %	Participación %		
		Total	Hombres	Mujeres		Total	Hombres	Mujeres
Total	183	355	130	225	100.0	100.0	100.0	100.0
0112 Cultivo de hortalizas y legumbres, especialidades hortícolas y productos de vivero	1	2	1	1	0.5	0.6	0.8	0.4
1511 Producción, procesamiento y conservación de carne y productos cárnicos	1	3	2	1	0.5	0.8	1.5	0.4
1531 Elaboración de productos de molinería	4	10	7	3	2.2	2.8	5.4	1.3
1541 Elaboración de productos de panadería	37	60	3	57	20.2	16.9	2.3	25.3
1543 Elaboración de cacao y chocolate y de productos de confitería	2	2	0	2	1.1	0.6	0.0	0.9
1549 Elaboración de otros productos alimenticios n.c.p.	3	4	0	4	1.6	1.1	0.0	1.8
1810 Fabricación de prendas de vestir, excepto prendas de piel	6	6	0	6	3.3	1.7	0.0	2.7
2022 Fabricación de partes y piezas de carpintería para edificios y construcciones	1	1	1	0	0.5	0.3	0.8	0.0
2694 Fabricación de cemento, cal y yeso	1	5	5	0	0.5	1.4	3.8	0.0
2695 Fabricación de artículos de hormigón, cemento y yeso	2	7	7	0	1.1	2.0	5.4	0.0
2812 Fabricación de tanques, depósitos y recipientes de metal	1	3	3	0	0.5	0.8	2.3	0.0
3610 Fabricación de muebles	2	4	4	0	1.1	1.1	3.1	0.0
5020 Mantenimiento y reparación de vehículos automotores	3	8	8	0	1.6	2.3	6.2	0.0
5050 Venta al por menor de combustible para automotores	1	6	5	1	0.5	1.7	3.8	0.4
5121 Venta al por mayor de materias primas agropecuarias y de animales vivos	1	4	3	1	0.5	1.1	2.3	0.4
5211 Venta al por menor en almacenes no especializados con surtidos compuesto principalmente de alimentos, bebidas y tabaco	59	102	25	77	32.2	28.7	19.2	34.2
5220 Venta al por menor de alimentos, bebidas y tabaco en almacenes especializados	3	5	2	3	1.6	1.4	1.5	1.3
5231 Venta al por menor de productos farmacéuticos y medicinales, cosméticos y artículos de tocador	6	12	2	10	3.3	3.4	1.5	4.4
5232 Venta al por menor de productos textiles, prendas de vestir, calzado y artículos de cuero	5	8	1	7	2.7	2.3	0.8	3.1

Censo Económico Urbano : : Resultados de Nueva Segovia

Cuadro XIV-NS. Número de Establecimientos y Personal Ocupado del Municipio de San Fernando, según Gran División CIIU, Grupo y Clase

Gran División CIIU, Grupo y Clase	Número de Establecimientos	Personal Ocupado			Participación %	Participación %		
		Total	Hombres	Mujeres		Total	Hombres	Mujeres
5234 Venta al por menor de artículos de ferretería, pinturas y productos de vidrio	1	3	1	2	0.5	0.8	0.8	0.9
5239 Venta al por menor de otros productos en almacenes especializados	6	10	6	4	3.3	2.8	4.6	1.8
5240 Venta al por menor en almacenes de artículos usados	3	3	1	2	1.6	0.8	0.8	0.9
5260 Reparación de efectos personales y enseres domésticos	5	5	0	5	2.7	1.4	0.0	2.2
5520 Restaurantes, bares y cantinas	21	41	8	33	11.5	11.5	6.2	14.7
7411 Actividades jurídicas	1	1	0	1	0.5	0.3	0.0	0.4
7414 Actividades de asesoramiento empresarial y en materia de gestión	1	6	5	1	0.5	1.7	3.8	0.4
8512 Actividades de médicos y odontólogos	1	2	1	1	0.5	0.6	0.8	0.4
8519 Otras actividades relacionadas con la salud humana	1	1	1	0	0.5	0.3	0.8	0.0
8532 Servicios sociales sin alojamiento	1	22	22	0	0.5	6.2	16.9	0.0
9111 Actividades de organizaciones empresariales y de empleadores	1	7	5	2	0.5	2.0	3.8	0.9
9219 Otras actividades de entretenimiento n.c.p.	1	1	1	0	0.5	0.3	0.8	0.0
9302 Peluquerías y otros tratamientos de belleza	1	1	0	1	0.5	0.3	0.0	0.4

Censo Económico Urbano : : Resultados de Nueva Segovia

Cuadro XV-NS. Número de Establecimientos y Personal Ocupado del Municipio de Mozonte, según Gran División CIU, Grupo y Clase

Gran División CIU, Grupo y Clase	Número de Establecimientos	Personal Ocupado			Participación %	Participación %		
		Total	Hombres	Mujeres		Total	Hombres	Mujeres
Total	125	286	137	149	100.0	100.0	100.0	100.0
0140 Actividades de servicios agrícolas y ganaderos, excepto las actividades veterinarias	1	11	10	1	0.8	3.8	7.3	0.7
1511 Producción, procesamiento y conservación de carne y productos cárnicos	1	2	1	1	0.8	0.7	0.7	0.7
1531 Elaboración de productos de molinería	2	5	1	4	1.6	1.7	0.7	2.7
1541 Elaboración de productos de panadería	21	31	3	28	16.8	10.8	2.2	18.8
1810 Fabricación de prendas de vestir, excepto prendas de piel	3	3	1	2	2.4	1.0	0.7	1.3
2022 Fabricación de partes y piezas de carpintería para edificios y construcciones	4	14	13	1	3.2	4.9	9.5	0.7
2691 Fabricación de productos de cerámica no refractaria para uso no estructural	22	55	29	26	17.6	19.2	21.2	17.4
2694 Fabricación de cemento, cal y yeso	1	7	7	0	0.8	2.4	5.1	0.0
2811 Fabricación de productos metálicos para uso estructural	1	2	2	0	0.8	0.7	1.5	0.0
3610 Fabricación de muebles	1	3	3	0	0.8	1.0	2.2	0.0
3699 Otras industrias manufactureras n.c.p.	2	10	0	10	1.6	3.5	0.0	6.7
5122 Venta al por mayor de alimentos, bebidas y tabaco	1	11	11	0	0.8	3.8	8.0	0.0
5211 Venta al por menor en almacenes no especializados con surtidos compuesto principalmente de alimentos, bebidas y tabaco	30	52	13	39	24.0	18.2	9.5	26.2
5219 Venta al por menor de otros productos en almacenes no especializados	1	1	0	1	0.8	0.3	0.0	0.7
5220 Venta al por menor de alimentos, bebidas y tabaco en almacenes especializados	5	6	1	5	4.0	2.1	0.7	3.4
5231 Venta al por menor de productos farmacéuticos y medicinales, cosméticos y artículos de tocador	2	2	1	1	1.6	0.7	0.7	0.7
5239 Venta al por menor de otros productos en almacenes especializados	1	1	0	1	0.8	0.3	0.0	0.7
5240 Venta al por menor en almacenes de artículos usados	1	1	0	1	0.8	0.3	0.0	0.7
5260 Reparación de efectos personales y enseres domésticos	4	4	2	2	3.2	1.4	1.5	1.3

Censo Económico Urbano : : Resultados de Nueva Segovia

Cuadro XV-NS. Número de Establecimientos y Personal Ocupado del Municipio de Mozonte, según Gran División CIIU, Grupo y Clase

Gran División CIIU, Grupo y Clase	Número de Establecimientos	Personal Ocupado			Participación %	Participación %		
		Total	Hombres	Mujeres		Total	Hombres	Mujeres
5520 Restaurantes, bares y cantinas	11	18	5	13	8.8	6.3	3.6	8.7
6592 Otros tipos de crédito	1	2	2	0	0.8	0.7	1.5	0.0
7499 Otras actividades empresariales n.c.p.	1	2	1	1	0.8	0.7	0.7	0.7
8090 Enseñanza de adultos y otros tipos de enseñanza	2	10	7	3	1.6	3.5	5.1	2.0
8532 Servicios sociales sin alojamiento	1	15	15	0	0.8	5.2	10.9	0.0
9199 Actividades de otras asociaciones n.c.p.	3	14	6	8	2.4	4.9	4.4	5.4
9219 Otras actividades de entretenimiento n.c.p.	1	3	3	0	0.8	1.0	2.2	0.0
9302 Peluquerías y otros tratamientos de belleza	1	1	0	1	0.8	0.3	0.0	0.7

Censo Económico Urbano : : Resultados de Nueva Segovia

Cuadro XVI-NS. Número de Establecimientos y Personal Ocupado del Municipio de Dipilto, según Gran División CIU, Grupo y Clase

Gran División CIU, Grupo y Clase	Número de Establecimientos	Personal Ocupado			Participación %	Participación %		
		Total	Hombres	Mujeres		Total	Hombres	Mujeres
Total	23	45	16	29	100.0	100.0	100.0	100.0
1541 Elaboración de productos de panadería	5	5	0	5	21.7	11.1	0.0	17.2
1543 Elaboración de cacao y chocolate y de productos de confitería	1	1	0	1	4.3	2.2	0.0	3.4
1549 Elaboración de otros productos alimenticios n.c.p.	1	4	2	2	4.3	8.9	12.5	6.9
1810 Fabricación de prendas de vestir, excepto prendas de piel	1	1	0	1	4.3	2.2	0.0	3.4
3610 Fabricación de muebles	1	1	1	0	4.3	2.2	6.3	0.0
5121 Venta al por mayor de materias primas agropecuarias y de animales vivos	2	9	5	4	8.7	20.0	31.3	13.8
5211 Venta al por menor en almacenes no especializados con surtidos compuesto principalmente de alimentos, bebidas y tabaco	8	15	3	12	34.8	33.3	18.8	41.4
5520 Restaurantes, bares y cantinas	2	3	1	2	8.7	6.7	6.3	6.9
7230 Procesamiento de datos	1	1	1	0	4.3	2.2	6.3	0.0
7414 Actividades de asesoramiento empresarial y en materia de gestión	1	5	3	2	4.3	11.1	18.8	6.9

Censo Económico Urbano : : Resultados de Nueva Segovia

Cuadro XVII-NS. Número de Establecimientos y Personal Ocupado del Municipio de Macuelizo, según Gran División CIU, Grupo y Clase

Gran División CIU, Grupo y Clase	Número de Establecimientos	Personal Ocupado			Participación %	Participación %		
		Total	Hombres	Mujeres		Total	Hombres	Mujeres
Total	18	28	5	23	100.0	100.0	100.0	100.0
1541 Elaboración de productos de panadería	3	3	0	3	16.7	10.7	0.0	13.0
1810 Fabricación de prendas de vestir, excepto prendas de piel	1	1	0	1	5.6	3.6	0.0	4.3
5211 Venta al por menor en almacenes no especializados con surtidos compuesto principalmente de alimentos, bebidas y tabaco	7	11	4	7	38.9	39.3	80.0	30.4
5220 Venta al por menor de alimentos, bebidas y tabaco en almacenes especializados	2	3	1	2	11.1	10.7	20.0	8.7
5520 Restaurantes, bares y cantinas	4	9	0	9	22.2	32.1	0.0	39.1
8532 Servicios sociales sin alojamiento	1	1	0	1	5.6	3.6	0.0	4.3

Censo Económico Urbano :: Resultados de Nueva Segovia

Cuadro XVIII-NS. Número de Establecimientos y Personal Ocupado del Municipio de Santa María, según Gran División CIU, Grupo y Clase

Gran División CIU, Grupo y Clase	Número de Establecimientos	Personal Ocupado			Participación %	Participación %		
		Total	Hombres	Mujeres		Total	Hombres	Mujeres
Total	45	80	28	52	100.0	100.0	100.0	100.0
1541 Elaboración de productos de panadería	9	15	3	12	20.0	18.8	10.7	23.1
1543 Elaboración de cacao y chocolate y de productos de confitería	2	2	0	2	4.4	2.5	0.0	3.8
1810 Fabricación de prendas de vestir, excepto prendas de piel	2	2	0	2	4.4	2.5	0.0	3.8
3610 Fabricación de muebles	2	3	3	0	4.4	3.8	10.7	0.0
5122 Venta al por mayor de alimentos, bebidas y tabaco	1	1	1	0	2.2	1.3	3.6	0.0
5211 Venta al por menor en almacenes no especializados con surtidos compuesto principalmente de alimentos, bebidas y tabaco	17	34	12	22	37.8	42.5	42.9	42.3
5220 Venta al por menor de alimentos, bebidas y tabaco en almacenes especializados	2	4	2	2	4.4	5.0	7.1	3.8
5231 Venta al por menor de productos farmacéuticos y medicinales, cosméticos y artículos de tocador	1	2	1	1	2.2	2.5	3.6	1.9
5240 Venta al por menor en almacenes de artículos usados	1	1	0	1	2.2	1.3	0.0	1.9
5260 Reparación de efectos personales y enseres domésticos	2	2	2	0	4.4	2.5	7.1	0.0
5520 Restaurantes, bares y cantinas	4	8	2	6	8.9	10.0	7.1	11.5
7414 Actividades de asesoramiento empresarial y en materia de gestión	1	4	2	2	2.2	5.0	7.1	3.8
8090 Enseñanza de adultos y otros tipos de enseñanza	1	2	0	2	2.2	2.5	0.0	3.8

Censo Económico Urbano : : Resultados de Nueva Segovia

Cuadro XIX-NS. Número de Establecimientos y Personal Ocupado del Municipio de Ocotal, según Gran División CIU, Grupo y Clase

Gran División CIU, Grupo y Clase	Número de Establecimientos	Personal Ocupado			Participación %	Participación %		
		Total	Hombres	Mujeres		Total	Hombres	Mujeres
Total	2 588	6 527	2 545	3 982	100.0	100.0	100.0	100.0
0112 Cultivo de hortalizas y legumbres, especialidades hortícolas y productos de vivero	1	1	1	0	0.0	0.0	0.0	0.0
0140 Actividades de servicios agrícolas y ganaderos, excepto las actividades veterinarias	5	98	87	11	0.2	1.5	3.4	0.3
1531 Elaboración de productos de molinería	24	42	23	19	0.9	0.6	0.9	0.5
1541 Elaboración de productos de panadería	473	675	71	604	18.3	10.3	2.8	15.2
1543 Elaboración de cacao y chocolate y de productos de confitería	7	12	2	10	0.3	0.2	0.1	0.3
1549 Elaboración de otros productos alimenticios n.c.p.	3	4	3	1	0.1	0.1	0.1	0.0
1600 Elaboración de productos de tabaco	1	745	149	596	0.0	11.4	5.9	15.0
1721 Fabricación de artículos confeccionados de materiales textiles, excepto prendas de vestir	5	5	1	4	0.2	0.1	0.0	0.1
1729 Fabricación de otros productos textiles n.c.p.	1	1	0	1	0.0	0.0	0.0	0.0
1810 Fabricación de prendas de vestir, excepto prendas de piel	40	49	8	41	1.5	0.8	0.3	1.0
1920 Fabricación de calzado	1	3	3	0	0.0	0.0	0.1	0.0
2010 Aserrado y acepilladura de madera	3	55	52	3	0.1	0.8	2.0	0.1
2022 Fabricación de partes y piezas de carpintería para edificios y construcciones	13	27	27	0	0.5	0.4	1.1	0.0
2029 Fabricación de otros productos de madera; fabricación de artículos de corcho, paja y materiales trenzables	6	45	43	2	0.2	0.7	1.7	0.1
2219 Otras actividades de edición	1	1	1	0	0.0	0.0	0.0	0.0
2222 Actividades de servicios relacionadas con la impresión	1	5	2	3	0.0	0.1	0.1	0.1
2423 Fabricación de productos farmacéuticos, sustancias químicas medicinales y productos botánicos	1	2	0	2	0.0	0.0	0.0	0.1
2610 Fabricación de vidrio y productos de vidrio	1	3	3	0	0.0	0.0	0.1	0.0
2691 Fabricación de productos de cerámica no refractaria para uso no estructural	5	10	8	2	0.2	0.2	0.3	0.1
2693 Fabricación de productos de arcilla y cerámica no refractarias para uso estructural	4	26	25	1	0.2	0.4	1.0	0.0

Censo Económico Urbano : : Resultados de Nueva Segovia

Cuadro XIX-NS. Número de Establecimientos y Personal Ocupado del Municipio de Ocotal, según Gran División CIU, Grupo y Clase

Gran División CIU, Grupo y Clase	Número de Establecimientos	Personal Ocupado			Participación %	Participación %		
		Total	Hombres	Mujeres		Total	Hombres	Mujeres
2694 Fabricación de cemento, cal y yeso	1	6	6	0	0.0	0.1	0.2	0.0
2695 Fabricación de artículos de hormigón, cemento y yeso	10	33	32	1	0.4	0.5	1.3	0.0
2811 Fabricación de productos metálicos para uso estructural	5	19	19	0	0.2	0.3	0.7	0.0
2892 Tratamiento y revestimiento de metales; obras de ingeniería mecánica en general.	3	4	4	0	0.1	0.1	0.2	0.0
2893 Fabricación de artículos de cuchillería, herramientas de mano y artículos de ferretería	2	2	2	0	0.1	0.0	0.1	0.0
2899 fabricación de otros productos elaborados de metal n.c.p.	2	2	2	0	0.1	0.0	0.1	0.0
2919 Fabricación de otros tipos de maquinaria de uso general	1	1	1	0	0.0	0.0	0.0	0.0
3311 Fabricación de equipo médico y quirúrgico y de aparatos ortopédicos	2	3	3	0	0.1	0.0	0.1	0.0
3430 Fabricación de partes, piezas y accesorios para vehículos automotores y sus motores	3	7	7	0	0.1	0.1	0.3	0.0
3610 Fabricación de muebles	18	51	51	0	0.7	0.8	2.0	0.0
3692 Fabricación de instrumentos de música	1	2	2	0	0.0	0.0	0.1	0.0
3694 Fabricación de juegos y juguetes	6	11	2	9	0.2	0.2	0.1	0.2
3699 Otras industrias manufactureras n.c.p.	3	3	0	3	0.1	0.0	0.0	0.1
4010 Generación, captación y distribución de energía eléctrica	1	12	7	5	0.0	0.2	0.3	0.1
4520 Construcción de edificios completos, partes de edificios y obras de ingeniería civil	1	60	57	3	0.0	0.9	2.2	0.1
5020 Mantenimiento y reparación de vehículos automotores	55	147	147	0	2.1	2.3	5.8	0.0
5030 Venta de partes, piezas y accesorios de vehículos automotores	10	35	25	10	0.4	0.5	1.0	0.3
5040 Venta, mantenimiento y reparación de motocicletas y de sus partes, piezas y accesorios	12	27	24	3	0.5	0.4	0.9	0.1
5050 Venta al por menor de combustible para automotores	4	39	35	4	0.2	0.6	1.4	0.1
5110 Venta al por mayor a cambio de una retribución o por contrata	5	47	42	5	0.2	0.7	1.7	0.1
5121 Venta al por mayor de materias primas agropecuarias y de animales vivos	4	30	18	12	0.2	0.5	0.7	0.3
5122 Venta al por mayor de alimentos, bebidas y tabaco	11	36	29	7	0.4	0.6	1.1	0.2

Censo Económico Urbano : : Resultados de Nueva Segovia

Cuadro XIX-NS. Número de Establecimientos y Personal Ocupado del Municipio de Ocotal, según Gran División CIU, Grupo y Clase

Gran División CIU, Grupo y Clase	Número de Establecimientos	Personal Ocupado			Participación %	Participación %		
		Total	Hombres	Mujeres		Total	Hombres	Mujeres
5143 Venta al por mayor de materiales de Construc., artículos de ferretería y equipo y materiales de fontanería y calefacción	2	87	83	4	0.1	1.3	3.3	0.1
5149 Venta al por mayor de otros productos intermedios, desperdicios y desechos	3	6	5	1	0.1	0.1	0.2	0.0
5211 Venta al por menor en almacenes no especializados con surtidos compuesto principalmente de alimentos, bebidas y tabaco	582	1 039	317	722	22.5	15.9	12.5	18.1
5219 Venta al por menor de otros productos en almacenes no especializados	66	161	49	112	2.6	2.5	1.9	2.8
5220 Venta al por menor de alimentos, bebidas y tabaco en almacenes especializados	168	260	81	179	6.5	4.0	3.2	4.5
5231 Venta al por menor de productos farmacéuticos y medicinales, cosméticos y artículos de tocador	51	96	26	70	2.0	1.5	1.0	1.8
5232 Venta al por menor de productos textiles, prendas de vestir, calzado y artículos de cuero	71	118	18	100	2.7	1.8	0.7	2.5
5233 Venta al por menor de aparatos, artículos y equipo de uso doméstico	7	35	13	22	0.3	0.5	0.5	0.6
5234 Venta al por menor de artículos de ferretería, pinturas y productos de vidrio	30	94	64	30	1.2	1.4	2.5	0.8
5239 Venta al por menor de otros productos en almacenes especializados	88	166	85	81	3.4	2.5	3.3	2.0
5240 Venta al por menor en almacenes de artículos usados	66	113	25	88	2.6	1.7	1.0	2.2
5260 Reparación de efectos personales y enseres domésticos	119	160	105	55	4.6	2.5	4.1	1.4
5510 Hoteles; campamentos y otros tipos de hospedaje temporal	23	95	33	62	0.9	1.5	1.3	1.6
5520 Restaurantes, bares y cantinas	276	546	99	447	10.7	8.4	3.9	11.2
6021 Transporte regular de pasajeros	5	16	14	2	0.2	0.2	0.6	0.1
6302 Almacenamiento y depósito	1	157	55	102	0.0	2.4	2.2	2.6
6303 Otras actividades de transporte complementarias	1	1	1	0	0.0	0.0	0.0	0.0
6304 Actividades de agencias de viajes y organizadores de viajes; actividades de asistencia a turistas n.c.p.	1	2	0	2	0.0	0.0	0.0	0.1

Censo Económico Urbano : : Resultados de Nueva Segovia

Cuadro XIX-NS. Número de Establecimientos y Personal Ocupado del Municipio de Ocotal, según Gran División CIU, Grupo y Clase

Gran División CIU, Grupo y Clase	Número de Establecimientos	Personal Ocupado			Participación %	Participación %		
		Total	Hombres	Mujeres		Total	Hombres	Mujeres
6412 Actividades de correo distintas de las actividades postales nacionales	2	6	5	1	0.1	0.1	0.2	0.0
6420 Telecomunicaciones	6	11	6	5	0.2	0.2	0.2	0.1
6592 Otros tipos de crédito	15	104	46	58	0.6	1.6	1.8	1.5
6599 Otros tipos de intermediación financiera n.c.p.	2	3	0	3	0.1	0.0	0.0	0.1
6603 Planes de seguros generales	1	1	0	1	0.0	0.0	0.0	0.0
7111 Alquiler de equipo de transporte por vía terrestre	1	5	5	0	0.0	0.1	0.2	0.0
7130 Alquiler de efectos personales y enseres domésticos n.c.p.	16	25	18	7	0.6	0.4	0.7	0.2
7230 Procesamiento de datos	16	35	17	18	0.6	0.5	0.7	0.5
7310 Investigación y desarrollo experimental en el campo de las ciencias naturales y la Ingeniería	1	1	1	0	0.0	0.0	0.0	0.0
7411 Actividades jurídicas	29	46	27	19	1.1	0.7	1.1	0.5
7412 Actividades de contabilidad, teneduría de libros, auditoría y asesoramiento en materia de impuestos	1	3	3	0	0.0	0.0	0.1	0.0
7414 Actividades de asesoramiento empresarial y en materia de gestión	3	19	11	8	0.1	0.3	0.4	0.2
7421 Actividades de arquitectura e Ingeniería y actividades conexas de asesoramiento técnico	1	2	1	1	0.0	0.0	0.0	0.0
7430 Publicidad	5	11	7	4	0.2	0.2	0.3	0.1
7494 Actividades de fotografía	10	13	10	3	0.4	0.2	0.4	0.1
7499 Otras actividades empresariales n.c.p.	8	15	9	6	0.3	0.2	0.4	0.2
8010 Enseñanza primaria	8	100	17	83	0.3	1.5	0.7	2.1
8021 Enseñanza secundaria de formación general	2	48	13	35	0.1	0.7	0.5	0.9
8030 Enseñanza superior	2	38	15	23	0.1	0.6	0.6	0.6
8090 Enseñanza de adultos y otros tipos de enseñanza	14	75	21	54	0.5	1.1	0.8	1.4
8512 Actividades de médicos y odontólogos	30	50	20	30	1.2	0.8	0.8	0.8
8519 Otras actividades relacionadas con la salud humana	7	9	6	3	0.3	0.1	0.2	0.1
8520 Actividades veterinarias	2	2	2	0	0.1	0.0	0.1	0.0
8532 Servicios sociales sin alojamiento	9	55	25	30	0.3	0.8	1.0	0.8
9111 Actividades de organizaciones empresariales y de empleadores	4	50	31	19	0.2	0.8	1.2	0.5
9199 Actividades de otras asociaciones n.c.p.	10	82	32	50	0.4	1.3	1.3	1.3

Censo Económico Urbano : : Resultados de Nueva Segovia

Cuadro XIX-NS. Número de Establecimientos y Personal Ocupado del Municipio de Ocotal, según Gran División CIU, Grupo y Clase

Gran División CIU, Grupo y Clase	Número de Establecimientos	Personal Ocupado			Participación %	Participación %		
		Total	Hombres	Mujeres		Total	Hombres	Mujeres
9213 Actividades de radio y televisión	11	73	57	16	0.4	1.1	2.2	0.4
9219 Otras actividades de entretenimiento n.c.p.	8	17	11	6	0.3	0.3	0.4	0.2
9231 Actividades de bibliotecas y archivos	1	1	0	1	0.0	0.0	0.0	0.0
9241 Actividades deportivas	4	9	6	3	0.2	0.1	0.2	0.1
9249 Otras actividades de esparcimiento	7	37	12	25	0.3	0.6	0.5	0.6
9302 Peluquerías y otros tratamientos de belleza	34	42	14	28	1.3	0.6	0.6	0.7
9309 Otras actividades de servicios n.c.p.	1	1	0	1	0.0	0.0	0.0	0.0
9999 N/R	1	0	0	0	0.0	0.0	0.0	0.0

Censo Económico Urbano : : Resultados de Nueva Segovia

Cuadro XX-NS. Número de Establecimientos y Personal Ocupado del Municipio de Ciudad Antigua, según Gran División CIU, Grupo y Clase

Gran División CIU, Grupo y Clase	Número de Establecimientos	Personal Ocupado			Participación %	Participación %		
		Total	Hombres	Mujeres		Total	Hombres	Mujeres
Total	75	114	32	82	100.0	100.0	100.0	100.0
1511 Producción, procesamiento y conservación de carne y productos cárnicos	2	4	3	1	2.7	3.5	9.4	1.2
1541 Elaboración de productos de panadería	16	20	0	20	21.3	17.5	0.0	24.4
1810 Fabricación de prendas de vestir, excepto prendas de piel	4	4	0	4	5.3	3.5	0.0	4.9
3610 Fabricación de muebles	3	5	5	0	4.0	4.4	15.6	0.0
5211 Venta al por menor en almacenes no especializados con surtidos compuesto principalmente de alimentos, bebidas y tabaco	23	41	12	29	30.7	36.0	37.5	35.4
5219 Venta al por menor de otros productos en almacenes no especializados	1	2	0	2	1.3	1.8	0.0	2.4
5220 Venta al por menor de alimentos, bebidas y tabaco en almacenes especializados	7	8	3	5	9.3	7.0	9.4	6.1
5231 Venta al por menor de productos farmacéuticos y medicinales, cosméticos y artículos de tocador	1	1	0	1	1.3	0.9	0.0	1.2
5239 Venta al por menor de otros productos en almacenes especializados	2	4	2	2	2.7	3.5	6.3	2.4
5240 Venta al por menor en almacenes de artículos usados	2	2	0	2	2.7	1.8	0.0	2.4
5260 Reparación de efectos personales y enseres domésticos	4	4	2	2	5.3	3.5	6.3	2.4
5520 Restaurantes, bares y cantinas	6	12	1	11	8.0	10.5	3.1	13.4
6592 Otros tipos de crédito	1	3	2	1	1.3	2.6	6.3	1.2
8010 Enseñanza primaria	1	2	0	2	1.3	1.8	0.0	2.4
8532 Servicios sociales sin alojamiento	1	1	1	0	1.3	0.9	3.1	0.0
9302 Peluquerías y otros tratamientos de belleza	1	1	1	0	1.3	0.9	3.1	0.0

Censo Económico Urbano : : Resultados de Nueva Segovia

Cuadro XXI-NS. Número de Establecimientos y Personal Ocupado del Municipio de Quilalí, según Gran División CIU, Grupo y Clase

Gran División CIU, Grupo y Clase	Número de Establecimientos	Personal Ocupado			Participación %	Participación %		
		Total	Hombres	Mujeres		Total	Hombres	Mujeres
Total	494	975	381	594	100.0	100.0	100.0	100.0
1511 Producción, procesamiento y conservación de carne y productos cárnicos	2	4	2	2	0.4	0.4	0.5	0.3
1520 Elaboración de productos lácteos	2	3	1	2	0.4	0.3	0.3	0.3
1531 Elaboración de productos de molinería	7	11	7	4	1.4	1.1	1.8	0.7
1541 Elaboración de productos de panadería	85	117	9	108	17.2	12.0	2.4	18.2
1543 Elaboración de cacao y chocolate y de productos de confitería	3	5	0	5	0.6	0.5	0.0	0.8
1554 Elaboración de bebidas no alcohólicas; producción de aguas minerales	1	4	3	1	0.2	0.4	0.8	0.2
1810 Fabricación de prendas de vestir, excepto prendas de piel	19	25	2	23	3.8	2.6	0.5	3.9
1912 Fabricación de maletas, bolsos de mano y artículos similares, y de artículos de talabartería y guarnicionería	1	2	2	0	0.2	0.2	0.5	0.0
1920 Fabricación de calzado	4	10	10	0	0.8	1.0	2.6	0.0
2022 Fabricación de partes y piezas de carpintería para edificios y construcciones	1	1	1	0	0.2	0.1	0.3	0.0
2695 Fabricación de artículos de hormigón, cemento y yeso	3	14	13	1	0.6	1.4	3.4	0.2
2812 Fabricación de tanques, depósitos y recipientes de metal	1	2	2	0	0.2	0.2	0.5	0.0
3610 Fabricación de muebles	8	16	16	0	1.6	1.6	4.2	0.0
3691 Fabricación de joyas y artículos conexos	1	1	1	0	0.2	0.1	0.3	0.0
5020 Mantenimiento y reparación de vehículos automotores	8	22	21	1	1.6	2.3	5.5	0.2
5040 Venta, mantenimiento y reparación de motocicletas y de sus partes, piezas y accesorios	1	2	2	0	0.2	0.2	0.5	0.0
5050 Venta al por menor de combustible para automotores	2	6	4	2	0.4	0.6	1.0	0.3
5121 Venta al por mayor de materias primas agropecuarias y de animales vivos	2	8	5	3	0.4	0.8	1.3	0.5
5122 Venta al por mayor de alimentos, bebidas y tabaco	1	3	2	1	0.2	0.3	0.5	0.2
5211 Venta al por menor en almacenes no especializados con surtidos compuesto principalmente de alimentos, bebidas y tabaco	138	245	72	173	27.9	25.1	18.9	29.1
5219 Venta al por menor de otros productos en almacenes no especializados	10	19	1	18	2.0	1.9	0.3	3.0

Censo Económico Urbano : : Resultados de Nueva Segovia

Cuadro XXI-NS. Número de Establecimientos y Personal Ocupado del Municipio de Quilalí, según Gran División CIU, Grupo y Clase

Gran División CIU, Grupo y Clase	Número de Establecimientos	Personal Ocupado			Participación %	Participación %		
		Total	Hombres	Mujeres		Total	Hombres	Mujeres
5220 Venta al por menor de alimentos, bebidas y tabaco en almacenes especializados	19	38	22	16	3.8	3.9	5.8	2.7
5231 Venta al por menor de productos farmacéuticos y medicinales, cosméticos y artículos de tocador	14	26	6	20	2.8	2.7	1.6	3.4
5232 Venta al por menor de productos textiles, prendas de vestir, calzado y artículos de cuero	22	38	4	34	4.5	3.9	1.0	5.7
5233 Venta al por menor de aparatos, artículos y equipo de uso doméstico	2	5	4	1	0.4	0.5	1.0	0.2
5234 Venta al por menor de artículos de ferretería, pinturas y productos de vidrio	2	4	2	2	0.4	0.4	0.5	0.3
5239 Venta al por menor de otros productos en almacenes especializados	12	27	20	7	2.4	2.8	5.2	1.2
5240 Venta al por menor en almacenes de artículos usados	7	12	2	10	1.4	1.2	0.5	1.7
5260 Reparación de efectos personales y enseres domésticos	25	27	12	15	5.1	2.8	3.1	2.5
5510 Hoteles; campamentos y otros tipos de hospedaje temporal	6	15	7	8	1.2	1.5	1.8	1.3
5520 Restaurantes, bares y cantinas	40	74	8	66	8.1	7.6	2.1	11.1
6420 Telecomunicaciones	2	4	4	0	0.4	0.4	1.0	0.0
6592 Otros tipos de crédito	4	30	17	13	0.8	3.1	4.5	2.2
6599 Otros tipos de intermediación financiera n.c.p.	1	1	0	1	0.2	0.1	0.0	0.2
7130 Alquiler de efectos personales y enseres domésticos n.c.p.	3	4	4	0	0.6	0.4	1.0	0.0
7230 Procesamiento de datos	3	5	2	3	0.6	0.5	0.5	0.5
7411 Actividades jurídicas	7	10	5	5	1.4	1.0	1.3	0.8
7414 Actividades de asesoramiento empresarial y en materia de gestión	2	14	0	14	0.4	1.4	0.0	2.4
7494 Actividades de fotografía	3	3	3	0	0.6	0.3	0.8	0.0
8021 Enseñanza secundaria de formación general	1	17	7	10	0.2	1.7	1.8	1.7
8030 Enseñanza superior	1	22	14	8	0.2	2.3	3.7	1.3
8090 Enseñanza de adultos y otros tipos de enseñanza	2	3	2	1	0.4	0.3	0.5	0.2
8512 Actividades de médicos y odontólogos	2	3	2	1	0.4	0.3	0.5	0.2
8532 Servicios sociales sin alojamiento	3	36	31	5	0.6	3.7	8.1	0.8
9111 Actividades de organizaciones empresariales y de empleadores	2	14	12	2	0.4	1.4	3.1	0.3
9213 Actividades de radio y televisión	2	11	8	3	0.4	1.1	2.1	0.5
9219 Otras actividades de entretenimiento n.c.p.	3	5	3	2	0.6	0.5	0.8	0.3
9249 Otras actividades de esparcimiento	1	4	2	2	0.2	0.4	0.5	0.3
9302 Peluquerías y otros tratamientos de belleza	3	3	2	1	0.6	0.3	0.5	0.2

Censo Económico Urbano : : Resultados de Nueva Segovia

Cuadro XXII-NS. Número de Establecimientos y Personal Ocupado del Municipio de Wivilí, según Gran División CIU, Grupo y Clase

Gran División CIU, Grupo y Clase	Número de Establecimientos	Personal Ocupado			Participación %	Participación %		
		Total	Hombres	Mujeres		Total	Hombres	Mujeres
Total	239	471	178	293	100.0	100.0	100.0	100.0
1531 Elaboración de productos de molinería	2	2	1	1	0.8	0.4	0.6	0.3
1541 Elaboración de productos de panadería	33	53	7	46	13.8	11.3	3.9	15.7
1554 Elaboración de bebidas no alcohólicas; producción de aguas minerales	1	2	2	0	0.4	0.4	1.1	0.0
1810 Fabricación de prendas de vestir, excepto prendas de piel	9	9	0	9	3.8	1.9	0.0	3.1
1912 Fabricación de maletas, bolsos de mano y artículos similares, y de artículos de talabartería y guarnicionería	2	6	6	0	0.8	1.3	3.4	0.0
1920 Fabricación de calzado	1	4	4	0	0.4	0.8	2.2	0.0
2022 Fabricación de partes y piezas de carpintería para edificios y construcciones	2	7	7	0	0.8	1.5	3.9	0.0
2695 Fabricación de artículos de hormigón, cemento y yeso	1	6	6	0	0.4	1.3	3.4	0.0
2811 Fabricación de productos metálicos para uso estructural	1	1	1	0	0.4	0.2	0.6	0.0
2899 fabricación de otros productos elaborados de metal n.c.p.	1	3	3	0	0.4	0.6	1.7	0.0
3610 Fabricación de muebles	3	6	6	0	1.3	1.3	3.4	0.0
5020 Mantenimiento y reparación de vehículos automotores	1	1	1	0	0.4	0.2	0.6	0.0
5040 Venta, mantenimiento y reparación de motocicletas y de sus partes, piezas y accesorios	5	11	11	0	2.1	2.3	6.2	0.0
5050 Venta al por menor de combustible para automotores	2	5	4	1	0.8	1.1	2.2	0.3
5122 Venta al por mayor de alimentos, bebidas y tabaco	3	11	9	2	1.3	2.3	5.1	0.7
5211 Venta al por menor en almacenes no especializados con surtidos compuesto principalmente de alimentos, bebidas y tabaco	75	133	29	104	31.4	28.2	16.3	35.5
5219 Venta al por menor de otros productos en almacenes no especializados	5	16	5	11	2.1	3.4	2.8	3.8
5220 Venta al por menor de alimentos, bebidas y tabaco en almacenes especializados	6	12	3	9	2.5	2.5	1.7	3.1
5231 Venta al por menor de productos farmacéuticos y medicinales, cosméticos y artículos de tocador	8	12	2	10	3.3	2.5	1.1	3.4

Censo Económico Urbano :: Resultados de Nueva Segovia

Cuadro XXII-NS. Número de Establecimientos y Personal Ocupado del Municipio de Wiwilí, según Gran División CIU, Grupo y Clase

Gran División CIU, Grupo y Clase	Número de Establecimientos	Personal Ocupado			Participación %	Participación %		
		Total	Hombres	Mujeres		Total	Hombres	Mujeres
5232 Venta al por menor de productos textiles, prendas de vestir, calzado y artículos de cuero	6	14	4	10	2.5	3.0	2.2	3.4
5234 Venta al por menor de artículos de ferretería, pinturas y productos de vidrio	2	9	7	2	0.8	1.9	3.9	0.7
5239 Venta al por menor de otros productos en almacenes especializados	8	11	3	8	3.3	2.3	1.7	2.7
5240 Venta al por menor en almacenes de artículos usados	5	9	1	8	2.1	1.9	0.6	2.7
5260 Reparación de efectos personales y enseres domésticos	7	8	7	1	2.9	1.7	3.9	0.3
5510 Hoteles; campamentos y otros tipos de hospedaje temporal	3	6	0	6	1.3	1.3	0.0	2.0
5520 Restaurantes, bares y cantinas	26	52	8	44	10.9	11.0	4.5	15.0
6592 Otros tipos de crédito	2	14	10	4	0.8	3.0	5.6	1.4
7230 Procesamiento de datos	3	8	6	2	1.3	1.7	3.4	0.7
7411 Actividades jurídicas	3	4	2	2	1.3	0.8	1.1	0.7
8090 Enseñanza de adultos y otros tipos de enseñanza	1	1	0	1	0.4	0.2	0.0	0.3
8512 Actividades de médicos y odontólogos	3	3	3	0	1.3	0.6	1.7	0.0
8519 Otras actividades relacionadas con la salud humana	2	3	2	1	0.8	0.6	1.1	0.3
8531 Servicios sociales con alojamiento	1	5	0	5	0.4	1.1	0.0	1.7
9111 Actividades de organizaciones empresariales y de empleadores	1	5	4	1	0.4	1.1	2.2	0.3
9199 Actividades de otras asociaciones n.c.p.	1	11	8	3	0.4	2.3	4.5	1.0
9219 Otras actividades de entretenimiento n.c.p.	1	4	3	1	0.4	0.8	1.7	0.3
9249 Otras actividades de esparcimiento	1	2	2	0	0.4	0.4	1.1	0.0
9302 Peluquerías y otros tratamientos de belleza	2	2	1	1	0.8	0.4	0.6	0.3



VIII. ANEXOS

Anexo 1

Conceptos y definiciones

Segmento Censal: Es una parte del territorio a lo interno del municipio, compuesta por un promedio de 150 viviendas.

Área de Supervisión: Es un agrupamiento de varios segmentos censales contiguos, dentro de un área urbana.

Localidad Urbana: Todas aquellas localidades con más de 1,000 habitantes que tienen características tales como: trazados de calles, servicios básicos (energía eléctrica, agua potable, escuelas y otras).

Establecimiento: es la unidad económica que se dedica exclusiva o principalmente a un tipo de actividad económica, en una sola ubicación física, asentada en un lugar de manera permanente y delimitada por construcciones e instalaciones fijas, combinando acciones y recursos bajo el control de una sola entidad propietaria o controladora, para realizar actividades con fines mercantiles o sociales y, respecto de la cual es posible recopilar datos sobre sus rasgos y resultados económicos.

Tramo: es un espacio de terreno que le es arrendado por la alcaldía a los propietarios del negocio. Debe de tener como condiciones mínimas un techo fijo.

Vivienda con Actividad Económica: Edificaciones que están acondicionadas con fines habitacionales y simultáneamente están siendo utilizadas con fines económicos en el momento del levantamiento del censo.

Edificación o Local Independiente: Es una estructura diseñada o construida específicamente para desarrollar una actividad económica.

Mercados: Son espacios destinados a la compra y venta de bienes. En su interior puede haber kioscos fijos, tramos, locales y otros puestos fijos.

Centro o Plazas Comerciales: Edificaciones utilizadas exclusivamente con fines de actividad económica. Incluye ventas de mercancías, prestación de servicios. Por ejemplo: (salón de belleza, tiendas de zapatos, farmacias, etc.)

Módulos en Edificios: Incluye aquellos especialmente contruidos para la realización de actividades económicas o edificios que originalmente fueron contruidos para ser residenciales y que luego los apartamentos fueron acondicionados y funcionan como locales de oficinas de contadores, abogados, consultorios, laboratorio, etc.

Establecimiento en Vía Pública Fijo: Estructura fija generalmente metálica o de madera, ubicada en áreas públicas (aceras, estacionamientos, parque, pasillos del centro comercial o cualquier otro sitio público) utilizada con fines comerciales, administrativos o de servicios.

Censo Económico Urbano : : Resultados de Nueva Segovia

Banco Comercial: Se denomina así a las instituciones de crédito autorizadas para captar recursos financieros del público y otorgar a su vez créditos destinados a mantener en operación las actividades económicas.

Persona Individual o Natural: Es una empresa, propiedad de una sola persona, siendo su responsabilidad ilimitada y puede tener o no personal asalariado. Por ejemplo: Pollos La Radial, Pulpería El Carmen, etc.

Sociedad: Es una entidad jurídica creada con el fin de producir bienes o servicios para el mercado, puede ser fuente de beneficio o de garantía financiera para su(s) propietario(s); es propiedad colectiva de accionistas (es decir, participantes del capital social en términos generales) los cuales tienen atribuciones para nombrar a los directores responsables de su gestión general. Por ejemplo: Corea y Asociados S.A, Cía. Cervecera S.A.

Las sociedades pueden recibir diferentes nombres: sociedades, empresas constituidas en sociedad, sociedades públicas, compañías privadas, sociedades anónimas, compañías de responsabilidad limitada, etc.

Las entidades jurídicas, se caracterizan por:

- Ser creadas con procedimientos jurídicos
- Tener responsabilidad limitada a su patrimonio
- Tener por objetivo la obtención de ganancias
- No son consumidores finales

Organización no Gubernamental: Más conocida por sus siglas ONG, es una entidad de carácter privado, con fines y objetivos definidos por sus integrantes, creada independientemente de los gobiernos locales, regionales y nacionales, así como también de los organismos internacionales. Jurídicamente adopta diferentes status, tales como asociación, fundación, corporación, etc.

Colectivos, Otros Privados: Son aquellos en el cual las obligaciones sociales están garantizadas por la responsabilidad limitada y solidaria de los socios. Los colectivos no tienen personería jurídica.

Cooperativa: Son entidades productoras de bienes y servicios formadas por diez o más miembros, legalmente constituida y registradas de acuerdo a las leyes vigentes, los cuales tienen participación en el capital social y en las ganancias o beneficios que logra el colectivo.

Actividad Principal: Se refiere a la actividad que le genera mayor ingreso, lo cual puede ser por la elaboración y venta de productos, venta de productos sin transformación o prestación de servicios.

El mayor ingreso está referido principalmente al monto total de las ventas del período estudiado.

Actividad Secundaria: Si una empresa desarrolla más de una actividad en un local, la actividad secundaria es la que sigue en importancia a la principal, de acuerdo a los criterios antes mencionados.

Censo Económico Urbano : : Resultados de Nueva Segovia

Único: Cuando un establecimiento o empresa realice la totalidad de sus actividades en el local o vivienda visitada, es decir no tienen sucursales.

Multi-empresa: Entidad económica que coordina o ejerce control sobre dos o más empresas, generalmente se conocen como consorcio.

Consorcio: Es una asociación en la que dos o más empresas buscan desarrollar una actividad conjunta mediante la creación de una sociedad.

Ejemplo: Ingenio San Antonio. S.A. es la Multi-empresa y sus empresas son: Azucarera, Hospital, Empresa agropecuaria.

Casa matriz (como unidad económica): Es la oficina central de la empresa, donde la mayoría, o casi todas las funciones se concentran. La casa matriz, en general, alberga a los directivos de una organización, que en definitiva son los que toman las decisiones estratégicas y señalan el rumbo de la organización.

Algunas compañías centralizan las actividades en la casa matriz. Los altos ejecutivos de la oficina central toman prácticamente todas las decisiones estratégicas de desarrollo, marketing y demás, que luego se aplicarán a todos los mercados donde opera la empresa.

Sucursal: Se entiende por sucursal todo establecimiento secundario dotado de representación permanente y de cierta autonomía de gestión a través del cual se desarrollan, total o parcialmente, las actividades de la sociedad matriz.

Unidad Auxiliar: Son aquellos locales que cumplen con las siguientes características:

- No tienen ingresos derivados de las actividades que desarrollan.
- Prestan servicios, en forma exclusiva, a otros locales de la misma empresa a la cual pertenecen.
- Están separados físicamente del resto de la empresa.
- Su producción no constituye el producto final de la empresa.
- En algún otro lugar existe un local de la misma empresa, donde se desarrolla una actividad productiva de bienes o servicios para terceros, con o sin fines de lucro.
- Las unidades auxiliares realizan actividades necesarias para casi todas las actividades productivas.
- Se trata de actividades de apoyo y su finalidad es crear las condiciones que permitan realizar las actividades de la empresa.

Censo Económico Urbano : : Resultados de Nueva Segovia

- Las actividades que se desarrollan en las unidades auxiliares son generalmente de administración central u otras oficinas administrativas, depósitos o garajes, talleres de mantenimiento y/o reparaciones, u otra actividad de apoyo como por ejemplo oficinas de asesoría legal, centro de informática, etc.

Razón Social: Se refiere al nombre con que el establecimiento, empresa o negocio figura inscrita en el Registro Mercantil y puede ser o no el nombre del propietario o puede coincidir o no con el nombre comercial.

Registros Contables: Son los instrumentos (libros de contabilidad) en donde se registran todas las operaciones financieras de los establecimientos productores de bienes y servicios.

Personal Ocupado: Se refiere a las personas que se encontraban laborando en el establecimiento bajo su dirección y control recibiendo regularmente un pago, e incluso, sin recibirlo. Incluye personal que trabajó fuera del establecimiento, pero bajo su control laboral.

Incluye el personal ocupado de cualquier tipo: propietarios activos, socios activos, trabajadores no remunerados familiares o no, personal asalariado continuo y personal asalariado temporal, aun cuando se hayan producido ausencias temporales del trabajo por cualquier motivo que conlleve una permanencia de la relación laboral tal como enfermedad, permisos, vacaciones, huelga, ocupados si van a volver al trabajo una vez terminado el período de suspensión.

No se incluye entre el personal ocupado de un establecimiento a las siguientes personas:

- Los trabajadores a domicilio (la labor se realiza en el domicilio del trabajador, que depende de una empresa suministradora generalmente de los materiales utilizados y propietarios de la producción).
- Las personas jubiladas, excepto quienes realmente sigan trabajando en las actividades del establecimiento.
- Las personas que trabajan en el establecimiento dependiendo de otro titular o empresa a la que se remunera por ello (se contabilizan en el establecimiento de esta otra empresa al que están adscritos).
- Quienes realizan tareas de carácter benéfico social sin percibir salario o participación en beneficios empresariales.

Trabajadores por Cuenta Propia: Es la persona que trabaja por su cuenta, en su propio negocio o establecimiento, sin establecer relación de dependencia con un empleador y sin contar con personal asalariado. Puede contar con ayuda de familiares no remunerados. Tal situación puede ocurrir con las costureras, zapateros, pulperos, etc.

Censo Económico Urbano : : Resultados de Nueva Segovia

Propietarios y Socios Activos: Son personas propietarias de un establecimiento sin personería jurídica (empresas no constituidas en sociedad), que tiene uno o más trabajadores remunerados a cargo en forma continua, no eventual.

Esta categoría no es aplicable a los establecimientos con personería jurídica como son las sociedades anónimas, las de responsabilidad limitada y las cooperativas.

Trabajadores Permanentes Remunerados: Son las personas que trabajaron en el establecimiento recibiendo regularmente un sueldo o salario, sobre el cual el gerente o propietario de la misma declara que se mantendrá en el establecimiento por un período mayor a seis meses. En ciertos casos se rige a través de un contrato escrito con duración indefinida. Incluye a todo el personal de gerencia, administrativos, secretarías, vendedores, personal de limpieza, vigilantes, a los trabajadores vinculados directamente al proceso productivo, es decir que efectúan labores de fabricación, reparación y mantenimiento de maquinaria, etc.

Trabajadores Temporales Remunerados: Son las personas contratadas por el establecimiento, para desempeñar funciones periódicas, sin carácter de permanencia y por períodos cortos sobre el cual el gerente o propietario de la misma declara que se mantendrá en el establecimiento por un período menor o igual a un año y que además recibe un pago. Ejemplo: obrero de la construcción, dependientes, consultores, etc.

Trabajadores no Remunerados: Es toda persona que trabaja sin remuneración, al menos un período mínimo en un establecimiento. Esta persona puede estar emparentada o no con el dueño del establecimiento o negocio. El período mínimo considerado es un 25% de la jornada o, día normal de trabajo en la empresa. Así, si la jornada es de ocho (8) horas, el empleado debe trabajar al menos dos (2) horas.

Anexo 2

Aplicación de algunos códigos de actividad económica en El Censo Económico 2010

ACTIVIDAD ECONÓMICA	CÓDIGO CIIU UTILIZADO	JUSTIFICACIÓN	OBSERVACIONES
Maní tostado, Elaboración	1513	Esta clase, abarca la conservación de nueces a través de la desecación.	En CUAEN, 1549
Tiste, Posol, Chicha / Masa, Elaboración	1531	Incluye, la elaboración de masa mezclada y preparada para la fabricación de otros productos.	En CUAEN, 1549
Tortillas, Elaboración	1541	La tortilla es un producto, utilizando como insumo la harina de maíz que es el que se produce en el 1531, verificado con documentación de Naciones Unidas	En CUAEN, 1531
Sacos Macen, Elaboración	1721	Trata de la fabricación de artículos con tejidos, el 1712 comprende solo el acabado de los productos textiles (fibras, hilados, tejidos).	En CUAEN, 1712
Camisetas, Calzoncillos, Sudaderas, Fabricación	1810	Se considera que estos artículos nos son artículo de punto y ganchillo, como es lo contemplado en el código 1730.	En CUAEN, 1730
Faja de cuero, Fabricación	1810	Independientemente del material de este artículo (excepto pieles), se considera un accesorio de vestir.	En CUAEN, 1912
Servicio de grabado en madera	2029	No se especifica con claridad en las actividades donde se trabaja con la madera (CIIU y CUAEN)	
Motores eléctricos/ Planta eléctrica, Reparación	3110	La reparación de estos artículos se incluyen en las actividades de fabricación, aunque no se produzcan en el país.	En CUAEN, no se especifica.
Máquinas tragamonedas, Reparación y mantenimiento	3694	La reparación y mantenimiento se incluyen en las actividades de fabricación, ya que esta clase abarca la elaboración de juegos electrónicos.	

Censo Económico Urbano : : Resultados de Nueva Segovia

ACTIVIDAD ECONÓMICA	CÓDIGO CIU UTILIZADO	JUSTIFICACIÓN	OBSERVACIONES
Pizarras acrílicas, Elaboración	3699	No se especifica en CIU, ni CUAEN.	
Ropa usada (pacas), Venta al por mayor	5131	No se especifica en CIU, ni CUAEN.	
Extintores, Venta al por menor	5239	No se especifica en CIU, ni CUAEN.	
Armas de fuego, Taller de reparación	2927	No se contempla entre los enseres domésticos, como es lo comprendido en la clase 5260	En CUAEN, 5260
Recarga de cartuchos para impresoras	7495	No se especifica en CIU, ni CUAEN.	
Quemado de CD y DVD	7499	No se especifica en CIU, ni CUAEN.	
Actividades Casas de Empeño	6592	Se clasifica como otro tipo de crédito, según CIU Revisión 3.1	En CUAEN, en dos clases: 5240 y 6592
Reparación de cerraduras y elaboración de llaves	2893	No se contempla entre los enseres domésticos.	
Servicio de alquiler de cuarto dentro de la vivienda	5510	No se consideran bienes inmobiliarios, son instalaciones de alojamiento temporal.	
Bombas para gasolineras, Reparación y mantenimiento	2912	Se incluye en la clase donde se fabrican.	
Maquinaria de construcción, Reparación	2924	Se incluye en la clase donde se fabrican.	
Forrado de hebillas y botones	1810	Servicio complementarios para accesorios para prendas de vestir.	
Aires acondicionados, Reparación	5260	Entre los enseres domésticos o del hogar	
Aires acondicionados y repuestos, Venta al por menor	5233	Considerado un artículo para el hogar o electrodoméstico	
Servicio de organización de eventos (bodas, cumpleaños, bautizos, etc.)	9249	No se especifica en CIU, ni CUAEN.	

Censo Económico Urbano : : Resultados de Nueva Segovia

ACTIVIDAD ECONÓMICA	CÓDIGO CIIU UTILIZADO	JUSTIFICACIÓN	OBSERVACIONES
Ventanas de P.V.C., Elaboración	2520	No se especifica en CIIU, ni CUAEN.	
Bicicletas y repuestos, Venta al por mayor	5139	Considerado como un artículo del hogar (juguete o deporte)	En CUAEN, 5060 (No existe en CIIU), fue adaptado por acuerdo interinstitucional por frecuencia en Censo/95
Bicicletas y repuestos, Venta al por menor	5239	Considerado como un artículo del hogar (juguete o deporte)	En CUAEN, 5060 (No existe en CIIU), fue adaptado por acuerdo interinstitucional por frecuencia en Censo/95
Bicicletas, Reparación y mantenimiento	5260	Contemplado como artículo del hogar o efecto personal	En CUAEN, 5060 (No existe en CIIU), fue adaptado por acuerdo interinstitucional por frecuencia en Censo/95
Carretas, coches, carretones, Reparación y mantenimiento	3599	La reparación y mantenimiento se incluyen en las actividades de fabricación.	En CUAEN, 5060 (No existe en CIIU), fue adaptado por acuerdo interinstitucional por frecuencia en Censo/95
Venta al por mayor de otros equipos, maquinarias y suministros	5159	Es el recomendado en el CIIU, Revisión 3.1 y reflejado en CUAEN	El BCN, sugería el 5150 (No existe en CIIU Rev. 3.1), pertenece a la versión 3.
Venta al por menor de maquinaria y equipo	5239	Sugerido en CIIU, Revisión 3.1	En CUAEN, 5270 (No existe en CIIU), fue adaptado por acuerdo interinstitucional por frecuencia en Censo/95

Censo Económico Urbano : : Resultados de Nueva Segovia

ACTIVIDAD ECONÓMICA	CÓDIGO CIU UTILIZADO	JUSTIFICACIÓN	OBSERVACIONES
Factoraje	6599	Sugerido en CIU, Revisión 3.1	En CUAEN, 6593 (No existe en CIU), fue adaptado por acuerdo interinstitucional por frecuencia en Censo/95
Recolección de desperdicios y desechos para reciclar (Venta)	5149	La adaptación más cercana al CIU.	
Reparación de transmisores de radio, televisión y de aparatos para telefonía y telegrafía con hilos, Reparación	3220	La reparación y mantenimiento se incluyen en las actividades de fabricación.	
Reparación de celulares	5260	Considerado como un artículo de efecto personal y no como servicio de telecomunicaciones.	Según el BCN, se debía aplicar el 6420
Venta al por menor de equipo de seguridad	5239	No se especifica en CIU, ni CUAEN.	
Servicio de diseño gráfico	7499	No se especifica en CIU, ni CUAEN.	
Sala de billar	9241	Sugerido en esta clase por contexto.	En CUAEN, 9219

Nota: La aplicación de todos estos códigos fueron en común acuerdo con el BCN e INIDE.



Gobierno de Reconciliación
y Unidad Nacional

El Pueblo, Presidente!

Instituto Nacional de
Información de Desarrollo
INIDE

Censo Económico Urbano CEU 2010 Nueva Segovia

Resultados Departamento de Nueva Segovia



2012
CON TODOS
Y POR EL BIEN
DE TODOS!



www.inide.gob.ni